

#SZCZEPIMYSIĘ

Tymczasowe Punkty Szczepień

Szkoła Podstawowa w Wólce Grodzkiej
7 sierpnia 2021r. godz. 8.00-12.00

Szkoła Podstawowa w Chodaczowie
14 sierpnia 2021r. godz. 8.00-12.00

Zespół Szkół w Grodzisku Górnym
21 sierpnia 2021r. godz. 8.00-12.00

Zespół Szkół w Grodzisku Dolnym
28 sierpnia 2021r. godz. 8.00-12.00

Zarejestruj się na szczepienie jednodawkową szczepionką Johnson&Johnson lub dwudawkową Pfizer (17) 242 82 65.

W każdym Tymczasowym Punkcie Szczepień będzie również pełnił dyżur
rachmistrz biura spisowego Powszechnego Spisu Ludności i Mieszkań.

Zapraszamy do punktu wszystkich mieszkańców gminy, którzy nie spełnili
jeszcze obowiązku spisania się.

AKTUALNOŚCI



Trwa akcja szczepień na terenie gminy **3** Jak bezpiecznie przetrwać burzę **19**

Oddaj krew, podziel się życiem **4** Zmiany w Programie „Czyste Powietrze” - dodatkowe informacje **20**

Świadczenie Dobry Start 300+ dyżury pracowników ZUS **4** Przypominamy o obowiązku spisowym **20**

Życie w czasie pandemii - poważny problem depresji **5** Nowe przepisy dla jeżdżących na rolkach, hulajnogach **21**

„Alzheimer - rozumiem - wspieram” **6-7**

Skutki nawałnicy w gminie **8-9**

Gminna Komisja do spraw szacowania szkód rozpoczęła pracę **10**

Trwają prace porządkowe po skutkach ulewy **10**

Szkolenia Podstawowe Strażaków Ratowników OSP **11**

Wzór wniosku o zwrot podatku akcyzowego **12-13**

Inwestycje w skrócie **14**

Z życia PGK **15-17**

Odnaczenia za staż małżeński przyznane **18**

Program „Profilaktyka 40 Plus” **21**

Zawody wędkarskie o puchar Wójta **22**

Wycieczka do Muszyny **22**

Alpakoterapia w ŚDS w Laszczynach **23**

Piknik charytatywny w Parku w „Miasteczku” **23**

WYCHOWANIE I EDUKACJA



Szkolenie na Malcie - Erasmus + **24**

Zbiórka makulatury w Zespole Szkół w Grodzisku Dolnym **24**

CIEKAWOSTKI

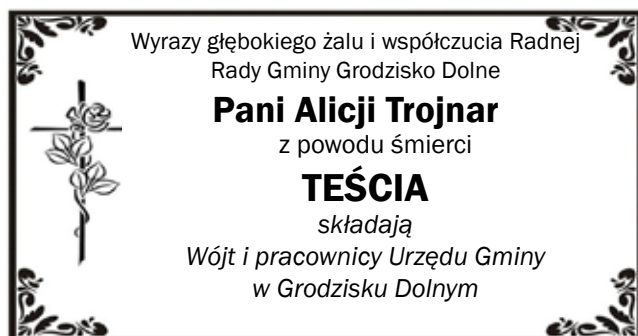


Łowcy burz- kim są ludzie polujący na ekstremalną pogodę? **25**

OGŁOSZENIA



26-27





Trwa akcja szczepień na terenie gminy

Epidemia koronawirusa spowodowała w ostatnim czasie wiele zmian w naszym życiu. Wprowadzone ograniczenia oraz zasady postępowania stwarzają wiele trudności i niedogodności w naszym życiu prywatnym i zawodowym. W ostatnim numerze naszej gazety poruszaliśmy temat szczepień ochronnych przeciwko covid - 19. Przedstawiliśmy sposoby i możliwości zaszczepienia się dopuszczonymi do obrotu na terenie kraju szczepionkami. Pisaliśmy o pozytywnym wpływie szczepionek na nasze życie, informowaliśmy o tym jak przygotować się do szczepienia oraz zapewnialiśmy o bezpieczeństwie szczepionek. W ślad za tymi informacjami zostały uruchomione na terenie gminy w porozumieniu z placówką medyczną NZOZ „Lekarz rodzinny” z Leżajska prowadzoną przez p. Mariusza i Mateusza Kocój (adres ul Kołłątaja 2, Leżajsk (obok siedziby Sądu Rejonowego)) mobilne punkty szczepień dla wszystkich osób chcących zaszczepić się przeciwko koronawirusowi.

W ramach współpracy prowadzone były do tej pory szczepienia w Ośrodku Kultury w Grodzisku Dolnym w dniu 17 lipca br. oraz w Domu Wiejski w Grodzisku Nowym w dniu 24 lipca br.

W punkcie szczepień w Grodzisku Dolnym zaszczepionych zostało 71 osób (62 osoby jednodawkową szczepionką Johnson&Johnson oraz 9 osób dwudawkową szczepionką Pfizer).

W punkcie szczepień w Grodzisku Nowym szczepionkę przyjęło 49 osób (19 osób jednodawkową szczepionką Johnson&Johnson oraz 30 osób dwudawkową szczepionką Pfizer).

Akcja szczepień prowadzona będzie w dalszym ciągu w sierpniu w każdą sobotę. Miejsca i terminy szczepień znajdują się na stronie tytułowej gazety. Mieszkańcy będą również informowani o szczepieniach za pośrednictwem strony internetowej oraz gminnego systemu powiadomień SMS. Wszystkie osoby, które niezdecydowały się na szczepienie w takim punkcie zlokalizowanym na terenie miejscowości w której mieszkają, mogą udać się na szczepienie w innym terminie do punktu zlokalizowanego w innej miejscowości. Nie obowiązuje rejonizacja szczepień. Jeżeli mieszkasz w Grodzisku Dolnym a posiadasz informacje o tym, że danego dnia szczepienie odbywa się np. w Wólce Grodziskiej nic nie stoi na przeszkodzie abyś udał się do tego punktu i przyjął szczepionkę. Z punktu szczepień mogą korzystać nie tylko mieszkańcy naszej gminy, ale również nasi znajomi, rodzina, osoby zupełnie obce, które zamieszkują poza gminą, jak i wszyscy ci którzy przyjechali w nasze strony na wakacje.

W Tymczasowych Punktach Szczepień wykonywane są szczepienia jednodawkową szczepionką Johnson&Johnson oraz dwudawkową firmy Pfizer.

Jeżeli jesteś osobą, która przyjęła pierwszą dawkę firmy Pfizer w innym miejscu i czekasz na przyjęcie drugiej dawki, a miejsce jej przyjęcia jest dla Ciebie zbyt odległe, możesz również udać się do Tymczasowego Punktu Szczepień i przyjąć drugą dawkę szczepionki.

Wszystkie osoby zaszczepione w punkcie bezpośrednio po szczepieniu otrzymują certyfikat szczepień, który jest w pełni honorowany przez wszelkie instytucje zarówno te udzielające świadczeń opieki zdrowotnej jak i inne.

Według stanu na dzień 30 lipca br. liczba mieszkańców naszej gminy zaszczepionych w pełni (jednodawkową szczepionką Johnson&Johnson lub dwukrotnie szczepionkami dwudawkowymi) wynosi 2156 osób. Stanowi to 27% ogólnej liczby mieszkańców naszej gminy. Biorąc pod uwagę ten wynik znajdujemy się obecnie na 2361 miejscu, jeżeli chodzi o poziom zaszczepienia swoich mieszkańców w gminach na terenie całego kraju. W tym miejscu warto zwrócić uwagę że łączna liczba gmin w Polsce wynosi 2477. Te dane pokazują, że posiadamy jeden z najniższych wyników poziomu szczepień w kraju. Poza możliwością zaszczepienia się w Tymczasowych Punktach Szczepień w dalszym ciągu, w każdej chwili można udać się do placówki medycznej w której jesteśmy zarejestrowani jako pacjenci i zapisać się u swojego lekarza rodzinnego na szczepienie.

Przypominamy, że na terenie naszej gminy funkcjonują 3 placówki medyczne, które również wykonują szczepienia przeciwko covid-19.

- Sp. z o.o. Centrum Zdrowia NZOZ w Grodzisku Dolnym tel.: 17 243 60 05
- Ośrodek Zdrowia Grodzisko Dolne Gabinet szczepień Stanisław Piela tel.: 17 243 60 31
- Niepubliczny Zakład Opieki Zdrowotnej Wólka Grodziska 119A tel.: 17 243 60 59

Pracownicy tych placówek udzielą Państwu wszelkich informacji odnośnie szczepienia.

Nie zwlekaj. Twoje życie i zdrowie nie poczeka na Ciebie. Jesteś za nie odpowiedzialny i tylko Ty decydujesz o nim. Zadzwoń do Urzędu Gminy pod nr tel. **(17) 242 82 65** i zapisz się na szczepienie w Tymczasowym Punkcie Szczepień. Jeżeli masz wątpliwości zadzwoń do swojego lekarza rodzinnego i porozmawiaj o nich. Jesteśmy przekonani, że otrzymasz fachową pomoc.



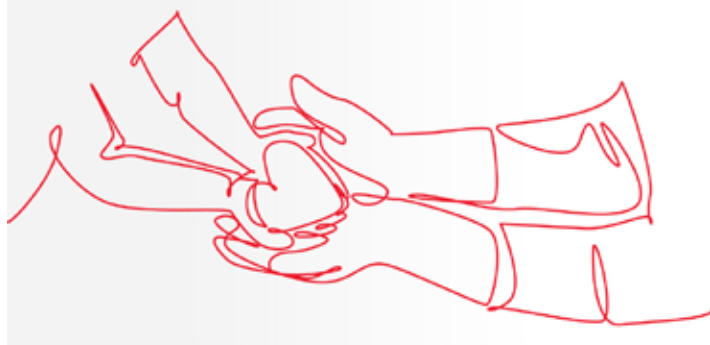
Oddaj krew, podziel się życiem

Krew to wyjątkowy i bezcenny lek ratujący życie, którego nie jesteśmy w stanie niczym zastąpić ani wyprodukować w laboratorium. W żyłach dorosłego człowieka krąży ok 5 litrów krwi, która pełni szereg ważnych funkcji w organizmie np.

- transportuje tlen i składniki odżywcze do komórek,
- oczyszcza tkanki z produktów przemiany materii,
- utrzymuje równowagę wodno-elektrolitową,
- pełni funkcje obronne przeciwko ciałom obcym i antygenom.

Krew jest podstawowym, niezbędnym do życia płynem ustrojowym. W jej skład wchodzi: krwinki czerwone (erytrocyty), krwinki białe (leukocyty), granulocyty, trombocyty, osocze.

Podaruj krew - uratuj życie!



twoja krew • moje życie
www.twojakrew.pl

Podstawowym i najważniejszym badaniem profilaktycznym krwi jest morfologia. Pozwala ona na wykrycie wielu nieprawidłowości w funkcjonowaniu organizmu, zanim pojawią się objawy chorobowe.

Według naukowców grupa krwi ma znaczenie i warto ją

znać, ponieważ wiele mówi na temat naszego zdrowia. Dziedziczymy ją po rodzicach i przez całe życie pozostaje niezmienna (z wyjątkiem przeszczepu szpiku kostnego).

Kiedy grupa krwi ma znaczenie?

- w sytuacjach awaryjnych np. operacja po wypadku,
- przy przetaczaniu krwi i przeszczepach narządów
- przed planowanym zabiegiem,
- przy planowaniu i prowadzeniu ciąży,
- przed podjęciem decyzji o oddaniu krwi,

W stacjach krwiodawstwa wciąż brakuje krwi, szczególnie w okresie letnim kiedy statystycznie jest najwięcej wypadków i zdarzeń wymagających podejmowania zabiegów medycznych z wykorzystaniem krwi dawców. Stacje krwiodawstwa na terenie całego kraju ciągle apelują o podejmowanie decyzji zostania dawcą krwi.

Jeżeli skończyłeś 18 lat i nie przekroczyłeś 65 roku życia, ważysz więcej niż 50 kg i jesteś zdrowy, możesz oddać krew. Zgłoś się do stacji krwiodawstwa. Po wypełnieniu ankiety dotyczącej stanu zdrowia, wstępnym badaniu laboratoryjnym krwi i ogólnym badaniu lekarskim, lekarz zdecyduje czy możesz być dawcą krwi.

Dla Ciebie to tak niewiele, a komuś może uratować życie. Dzięki Twojej decyzji Ktoś będzie mógł obchodzić kolejne urodziny, przeżywać kolejne wakacje.

Nie przechodź obojętnie obok placówek służby krwi oraz ruchomych punktów poboru.

Na terenie powiatu leżajskiego krew możesz oddać w Oddziale Terenowym RCKiK Rzeszów w Leżajsku, ul. Leśna 22, (budynek Szpitala Powiatowego w Leżajsku) Zadzwoń i umów się na wizytę tel. **(17) 242 03 07.**

Świadczenie Dobry Start 300+ - dyżury pracowników ZUS na terenie gminy

Data	Godzina	Miejsce
05. 08. 2021 r.	9.00 - 13.00	Ośrodek Kultury w Grodzisku Dolnym
12. 08. 2021 r.	9.00 - 13.00	Szkoła Podstawowa w Opaleniskach
17. 08. 2021 r.	9.00 - 13.00	Szkoła Podstawowa w Wólce Grodzkiej

Podczas wizyty w punkcie założą Państwo konto na Platformie Usług Elektronicznych ZUS oraz uzyskają po moc w złożeniu wniosku o świadczenie. Prosimy zabrać ze sobą: dowód osobisty, numer rachunku bankowego, dane dzieci oraz adresy szkół do których uczęszczają.

Pamiętajmy o obowiązku zasłaniania nosa i ust podczas wizyty w punkcie.



Życie w czasie pandemii - poważny problem depresji

W ramach współpracy przy projekcie „Otwórz się na pomoc”, który realizowany jest wspólnie z gazetą codzienną „Nowiny” tym razem poruszymy temat depresji oraz podpowiemy jak sobie radzić z tą niebezpieczną i podstępą chorobą.

Ostatni rok był dla nas wszystkich bardzo przytłaczający, pełen napięć i strachu. Zamknięte szkoły, konieczność nauki zdalnej i pracy w domu wymusiła na nas sytuację ciągłego przebywania z tymi samymi osobami na niewielkiej przestrzeni. Wywołało to wiele kryzysów rodzinnych, wzrost przemocy domowej i ucieczkę w uzależnienia. Wielu ludzi nadal nie potrafi poradzić sobie ze społeczną izolacją. Na samotność narażone są przede wszystkim osoby starsze i niepełnosprawne, które bardzo często zdane są tylko na siebie. Samotność ma ogromny wpływ na nasze zdrowie psychiczne. Niezbędne dla zachowania równowagi są: regularna aktywność fizyczna oraz kontakt z innymi ludźmi. Pandemia ograniczyła dostęp do opieki zdrowotnej, w tym również psychiatrycznej i psychologicznej. Problemem jest także niechęć do sięgania po pomoc. Niektórzy wstydzą się mówić o problemach, które ich dotyczą i z którymi sobie nie radzą, inni te problemy wypierają, nie przyznają się do nich. Jeżeli widzimy lub czujemy, że dzieje się z nami coś niedobrego, do głosu dochodzą negatywne emocje czy stres, powinniśmy jak najszybciej reagować i zadbać o siebie. Znajdźmy osobę, która poświęci nam swój czas, wysłucha nas i doradzi. Może to być przyjaciel, małżonek, sąsiad lub sięgnijmy po profesjonalną pomoc psychologa.

Depresja jest chorobą, która często kojarzy się z poczuciem smutku i obniżonym nastrojem, co jest niezwykle mylące. Często zdarza się tak, że osoby z depresją uchodzą za niezwykle radosne i energiczne, ponieważ przez długie miesiące ukrywają swoje dolegliwości.

Jeżeli chcesz pomóc komuś, kto cierpi na depresję – nie oceniaj, nie krytykuj. Taka osoba potrzebuje akceptacji, wsparcia. Jeżeli widzisz, że sytuacja jest poważna, a Twój bliski nie odważy się na telefon do specjalisty, samodzielnie umów go na wizytę i dopilnuj by z niej skorzystał. Depresja sama nie minie. Nie leczona utrudnia życie, negatywnie wpływa na każdą sferę codzienności, wywołuje silny ból psychiczny i może prowadzić do samobójstwa.

Dzieci również chorują na depresję! Niezwykle ważna jest świadomość rodziców w tym temacie, ponieważ w Polsce ciągle brakuje psychologów i psychiatrów dziecięcych. U młodych ludzi depresja zazwyczaj jest nieodpowiednio lub za późno zdiagnozowana. Reagujmy, gdy widzimy zmiany zachowania u naszych dzieci. Bunt, agre-

sja czy zaniżona samoocena mogą być wynikiem dorastania ale nie muszą, mogą okazać się objawami depresji, które jesteśmy w stanie zauważyć. Szczera rozmowa, akceptacja, wsparcie – dziecko mimo, że o tym nie mówi tego od ciebie potrzebuje.

Poniżej przedstawiamy sposoby rekomendowane przez Światową Organizację Zdrowia jak radzić sobie ze stresem i negatywnymi emocjami:

- Wspieraj ludzi wokół siebie. Pytaj czy nie potrzebują pomocy. To może przynieść korzyści również Tobie. Poczujesz się lepiej, przekonasz się, że nie jesteś sam, niejednokrotnie również otrzymasz wsparcie.
- Ogranicz oglądanie, czytanie lub słuchanie wiadomości które wywołują poczucie niepokoju lub przygnębienia.
- Nie rezygnuj z kontaktów z innymi ludźmi. Dbaj o relację z innymi, możesz to robić nie tylko na żywo, ale również przez telefon, komunikatory i aplikacje.
- Zapewnij sobie rutynę, która może okazać się zbawienna dla umysłu.
- Angażuj się w czynności, które lubisz. Pamiętaj o swoich pasjach i zainteresowaniach.
- Postaraj się regularnie jeść posiłki, wysypiać się, pić dużo wody. Pamiętaj o aktywności fizycznej i odpoczynku.

Pamiętajmy, że na depresję może zachorować każdy, bez względu na płeć, wiek lub wykształcenie. Depresja nie jest wymysłem, wymówką czy słabością charakteru ale realną i bardzo niebezpieczną chorobą.

Jeżeli potrzebujesz pomocy zgłoś się do:

- Poradni Psychologiczno-Pedagogicznej w Leżajsku, tel. **(17) 242 07 99**, kom. **693 660 799**.
- Przychodni Zdrowia Psychicznego dla Dzieci i Młodzieży w Leżajsku, tel. **(17) 240 61 92**, **(17) 240 61 90**

Redakcja

116 111

To ogólnopolski, bezpłatny i anonimowy telefon zaufania, przeznaczony dla dzieci i młodzieży, czynny 7 dni w tygodniu przez całą dobę.

PODAJ SWOJEMU DZIECKU TEN NUMER.



„Alzheimer – rozumiem – wspieram”



Alzheimer Polska - związek organizacji pozarządowych zajmujący się wspieraniem chorych na demencję i ich opiekunów oraz Rzecznik Praw Obywatelskich rozpoczęli kampanię informacyjno – edukacyjną „Alzheimer - rozumiem - wspieram”. Celem kampanii jest zwiększenie świadomości społeczeństwa na temat choroby Alzheimera i innych rodzajów otępienia (demencji) oraz zwrócenie uwagi na potrzeby osób chorych i ich opiekunów rodzinnych.

Choroby otępienne są poważnym problemem społecznym, który dotyka głównie osoby w starszym wieku. Obecnie w Polsce ponad 500 tysięcy osób żyje z otępieniem, w tym 300 tysięcy z chorobą Alzheimera. Jest to postępująca, przewlekła choroba mózgu związana z utratą komórek nerwowych. Otępienie stopniowo odbiera wszystkie dotychczasowe umiejętności, prowadząc do niepełnosprawności. Powoduje zauważalne pogorszenie podstawowych funkcji poznawczych takich jak: pamięć, myślenie, rozumienie, liczenie, osąd, zdolność uczenia się, zdolność wystawiania się.

Osoby żyjące z otępieniem nadal słyszą, widzą, czują. Każda z nich jest inna, dlatego też przebieg choroby i objawy nie będą takie same. Chorzy wymagają indywidualnego podejścia, potrzebują aby dostrzegać w nich to co potrafią robić, a nie skupiać się na tym, czego robić już nie umieją. Potrzebują czuć się częścią społeczeństwa, oczekują akceptacji i zrozumienia.

Zmiany, jakie zachodzą w zachowaniu osób z pierwszymi objawami otępienia bywają często lekceważone i pozostawione bez diagnozy i leczenia. Brak podstawowej wiedzy na temat tej choroby powoduje, że nie potrafimy takim osobom pomóc.

Objawy, które mogą oznaczać choroby otępienne to najczęściej:

- zaburzenia pamięci - zapominanie drobnych spraw, częste powtarzanie pytań, problem z przypomnie-

niem niedawnych wydarzeń,

- zaburzenia wzrokowo - przestrzenne - problem z czytaniem, z rysowaniem, oceną odległości,
- problemy z orientacją w czasie i miejscu,
- zaburzenia językowe - trudności w odnajdywaniu słów, ograniczenia w rozumowaniu mowy,
- zmiany osobowości - drażliwość, obojętność, apatia,
- zaburzenia wykonawcze - trudności w ocenie sytuacji, problemy z robieniem zakupów, zarządzaniu pieniędzmi, błędy w liczeniu, problem z dbałością o higienę,
- zaburzenia ruchowe - zaburzenia postawy ciała, spowolnienie ruchowe, drżenie spoczynkowe, sztywność mięśni,
- gubienie, chowanie przedmiotów w różnych nietypowych miejscach.

Aby rozpoznać otępienie muszą występować zaburzenia pamięci oraz inne zaburzenia funkcji poznawczych np. myślenia, rozumienia, orientacji.

Osoba dotknięta otępieniem traci pewne umiejętności, ale nie z dnia na dzień. Choroba postępuje stopniowo i sprawia, że chory staje się mniej sprawny. Aby mu pomóc niezbędna jest wyrozumiałość, cierpliwość, życzliwość, empatia. Choroba rozpoczyna się powoli i podstępnie, potrafi rozwijać się w ukryciu nawet przez kilka lat. Informacje o chorobach otępiennych potrzebne są nie tylko opiekunom rodzinnym i zawodowym, ale także całemu społeczeństwu oraz samym chorym. Wiedza pomaga wspierać chorego i zapewnić mu godne życie.

Dzięki niej unikniemy podstawowych błędów, jakimi są ukrywanie choroby i izolowanie chorego.

Jeżeli podejrzewasz, że zmiana zachowania Twojego lub bliskiej Ci osoby może być spowodowana chorobą otępienną, jak najszybciej zgłoś się do lekarza.

Wczesne rozpoznanie i podjęcie leczenia może przedłu-



żyć okres samodzielności chorego nawet o kilka lat. Rozpoznaniem przyczyn otępienia zajmują się specjaliści: neurolog, psychiatra, geriatra. Pierwsze kroki należy skierować do lekarza POZ, który przeprowadzi wywiad z chorym i skieruje do właściwego specjalisty, w celu postawienia diagnozy.

Wstępne badania sprawności ruchowej i poznawczej, kierowane do osób po 55 roku życia można przeprowadzić samodzielnie korzystając z testów dostępnych na stronie: www.testsenioralne.pl

Wynik testów nie jest diagnozą, ale wykaże problem, z którym należy udać się do lekarza.

Wsparcie i opieka.

Opiekę nad osobą chorą najczęściej sprawuje małżonek lub dorosłe dziecko. Jest to bardzo trudne zadanie i w takich momentach nieoceniona jest pomoc rodziny i sąsiadów. Aby być dobrym opiekunem, trzeba zadbać również o swoje potrzeby, ponieważ samodzielna opieka nad osobą chora przez kilkanaście lat jest niezwykle wyczerpująca. Opiekun ma prawo prosić o pomoc innych członków rodziny, przyjaciół, choroba nie jest powodem, do wstydu i izolowaniu się w domu. Niezwykle ważna jest możliwość czasowego, krótkoterminowego umieszczenia chorego w całodobowej placówce na zasadzie opieki wytchnieniowej.

Bardzo często zdarza się tak, że opiekun nie dopuszcza nikogo innego do opieki nad chorym, co może mieć poważne konsekwencje w przyszłości. Taka postawa prowadzi do szybkiego przemęczenia opiekuna i obniżenia jakości sprawowanej opieki.

Gdy sprawowanie opieki jest za trudne dla opiekuna rodzinnego, można skorzystać z usług opiekuna zawodowego, tzw. „zwykłe” usługi opiekuńcze. Są dość powszechne. Zawodowy opiekun – specjalnie przygotowany do tej roli pomaga choremu w codziennych czynnościach.

Bardzo dobrym rozwiązaniem dla osób żyjących z otępieniem są dzienne domy pobytu, które zapewniają terapię i rehabilitację. Są to miejsca, w których chory znajdzie towarzystwo innych osób, podtrzyma aktywność społeczną i fizyczną, będzie uczestniczył w wielu zajęciach stymulujących jego pamięć i mózg.

Kiedy chory nie może mieszkać sam, a opiekun nie ma możliwości przebywać z nim stale jest możliwość umieszczenia takiej osoby w domu stałego pobytu. Pomóc w wyborze takiego miejsca może Ośrodek Pomocy Społecznej. Przed podjęciem decyzji należy takie miejsce dobrze sprawdzić. Nasz bliski nie musi tam zostać do końca życia, może wrócić do własnego domu, jeśli sytuacja ro-

dzinna na to pozwoli. Najważniejsze jest utrzymywanie kontaktu z chorym i regularne odwiedziny.

Aby stworzyć choremu odpowiednie warunki do życia i leczenia konieczna jest edukacja społeczna, współpraca samorządów lokalnych, służby zdrowia, organizacji społecznych, opiekunów rodzinnych i zawodowych.

Szukasz pomocy? Zadzwoń!

Podkarpackie Stowarzyszenie Pomocy Osobom z chorobą Alzheimera ul. Seniora 2, Rzeszów
pspozca@poczta.pl
tel. 501 603 236

Źródło: www.rpo.gov.pl

Na terenie naszej gminy zadania służące pomocy osobom starszym realizuje Gminny Ośrodek Pomocy Społecznej, który w zakresie swoich obowiązków prowadzi również Dzienny Dom Pomocy. To placówka, która zapewnia pomoc osobom starszym z naszej gminy organizując im czas i zajęcia. Obecnie placówka opiekuje się 30 osobami starszymi z naszej gminy.

Całodobowy Dom Pomocy Społecznej dla osób starszych na terenie naszego powiatu znajdują się w Brzozie Królewskiej. Dom Pomocy Społecznej im. Józefa Żurawia to miejsce przeznaczone do pomocy i zapewnienia potrzeb bytowych osób w podeszłym wieku oraz przewlekłe somatycznie chorych. Ośrodek dysponuje 65 miejscami. Budynek pozbawiony jest barier architektonicznych i przystosowany jest do przyjęcia także osób niepełnosprawnych.

W sprawach związanych z problemami i potrzebami osób starszych prosimy kontaktować się z tymi podmiotami:

- Gminny Ośrodek Pomocy Społecznej w Grodzisku Dolnym tel. **(17) 242 91 34**
- Powiatowe Centrum Pomocy Rodzinie w Leżajsku tel. **(17) 242 82 58**
- DPS w Brzozie Królewskiej tel. **(17) 240 31 11**





Skutki nawałnicy w gminie

W dniu 18 lipca br. w godzinach popołudniowych przez teren gminy Grodzisko Dolne przeszła burza połączona z intensywnymi opadami deszczu.

W jej następstwie doszło do zalania części terenu miejscowości Grodzisko Górne i Wólka Grodziska wodami pochodzącymi bezpośrednio z opadów deszczu, a następnie do powstania fali wezbraniowej na rzece Leszczynka.

Z tego względu strażacy interweniowali kilkadziesiąt razy. Działania rozpoczęły się w miejscowości Wólka Grodziska i Grodzisko Górne, gdzie zabezpieczano obiekty przed zalaniem workami z piaskiem, udrażniano niedrożne przepusty oraz mosty, wypompowywano wodę z zalanych piwnic i posesji. Działania kontynuowano wraz z przesuwaniem się fali wezbraniowej rzeki Leszczynka i prowadzone były na obiektach stacji paliw w Grodzisku Górnym, remizie OSP Grodzisko Górne, placu składowym, magazynach i piekarni Gminnej Spółdzielni „Samopomoc Chłopska” oraz domu weselnego „Bocarlo” w Grodzisku Dolnym. Ponadto prowadzono kilkadziesiąt interwencji na posesjach prywatnych, które również zagrożone były zalaniem i podtopieniem. Działania polegały w głównej mierze na zabezpieczaniu tych obiektów workami z piaskiem.

Na szczęście nikt nie został ranny, a dzięki sprawnie prowadzonym działaniom udało się uchronić przed zalaniem i podtopieniem mienie o dużej wartości. Na uwagę zasługuje chociażby fakt uchronienia przed zalaniem ponad 40 samochodów osobowych zaparkowanych na parkingu przed domem weselnym, w którym odbywało się przyjęcie weselne. Dzięki poinformowaniu weselników o zagrożeniu, samochody przed dotarciem fali wezbraniowej zostały przemieszczone w miejsce bezpieczne. Jeszcze innym nietypowym działaniem wykonywanym przez strażaków była ewakuacja przy użyciu samochodów strażackich dzieci ze wspomnianego domu weselnego. Po dotarciu fali wezbraniowej dzieci mocno



zaczęły to przeżywać i wymagały opuszczenia budynku wraz z rodzicami.

W działaniach uczestniczyło łącznie 16 samochodów ratowniczo - gaśniczych z Państwowej Straży Pożarnej z Leżajska i Nowej Sarzyny, wszystkich jednostek OSP z terenu gminy Grodzisko Dolne oraz jednostka OSP Biedaczów.

Działania prowadzone przez strażaków wspomagane były przez samochody ciężarowe i ciągnik rolniczy należące do PGK Grodzisko Dolne, SUDR Grodzisko Dolne, DARMAN.FU oraz Pana Stanisława Papaka, które sukcesywnie dowoziły piasek w miejsca wskazywane przez strażaków.

Działania zakończono w późnych godzinach nocnych, po opadnięciu poziomu wody na rzece.

M. Wnęk



Obecna sytuacja klimatyczna powoduje, że coraz częściej mamy do czynienia z nieprzewidywalnym działaniem sił przyrody. Prognozy meteorologiczne często nie są w stanie w sposób dokładny określić występowania anomalii. Na małym obszarze obejmującym np. powiat może się zdarzyć tak, że w jednej miejscowości mieszkańcy doświadczą ogromnej ulewy, która spowoduje skutki takie, jak w miejscowościach naszej gminy w niedzielę 18 lipca, a w innym miejscu mieszkańcy będą doświadczać słonecznej pogody. Jednym ze sposobów wczesnej reakcji na zagrożenie pogodowe jest na terenie naszej gminy system powiadomień SMS. Wiadomości, które wysyłane są z Urzędu Gminy do mieszkańców znajdujących się w systemie oparte są o dane i wyliczenia Instytutu Meteorologii i Gospodarki Wodnej oraz Wojewódzkiego Centrum Zarządzania Kryzysowego. Warto te komunikaty brać pod uwagę oraz odpowiednio wczesnej próbować ocenić potencjalne wystąpienie zagrożenia. Służby gminne w przypadku otrzymania wiadomości o możliwym zagrożeniu mobilizują swoje zastępy na wypadek zaistnienia zagrożenia.

W przypadku występowania niekorzystnych zdarzeń pogodowych, takich jak ostatnio, konieczna jest współpraca wszystkich, zarówno służb jak i mieszkańców. Żywiół z którym mamy do czynienia wymaga tej współpracy, aby maksymalnie zminimalizować negatywne skutki jego wystąpienia.

Opady deszczu nawalnego, jakie miały miejsce w dniu 18 lipca i skutki jakie za sobą niosły, były sprawdzianem wspólnego działania nas wszystkich.

Wójt Gminy bardzo serdecznie dziękuje wszystkim osobom i służbom zaangażowanym w prowadzoną akcję ratowniczą. W pierwszej kolejności dziękuje Komendantowi Powiatowemu Państwowej Straży Pożarnej w Leżajsku st. bryg. p. Józefowi Kludysowi oraz mł. bryg. p. Markowi Wnękowi, dowodzącemu akcją ratowniczą za pro-



fesjonalne i skuteczne działania na terenie objętym powodzią.

Dziękuje zastępom jednostek Państwowej Straży Pożarnej z Leżajaska i Nowej Sarzyny, a także wszystkim jednostkom Ochotniczych Straży Pożarnych z terenu naszej gminy oraz jednostce OSP z Biedaczowa za pełne zaangażowanie podczas prowadzonych działań ratowniczych na zalanym terenie. W wyniku tych działań udało się zapobiec stratom w mieniu o dużych rozmiarach.

Podziękowania kieruje również do wszystkich podmiotów cywilnych zaangażowanych w prowadzoną akcję ratowniczą: Prezesowi i pracownikom PGK Sp. z o.o. w Grodzisku Dolnym, Prezesowi i pracownikom SUDR w Grodzisku Dolnym, Firmie DARMAN FU. z Grodziska Górnego, oraz Panu Stanisławowi Papakowi.

Szczególne wyrazy uznania należą się także wszystkim mieszkańcom gminy, którzy podejmowali wszelkie działania aby zapobiec szkodom powodziowym, wzajemnie sobie pomagając.



Gminna Komisja do spraw szacowania szkód rozpoczęła pracę

Z dniem 20 lipca 2021 roku została uaktywniona Gminna Komisja do spraw szacowania szkód powstałych w gospodarstwach rolnych w wyniku opadów deszczu nawalnego w dniu 18 lipca 2021 roku. Wszystkich rolników, którzy zostali poszkodowani w wyniku tego niekorzystnego zjawiska prosimy o składanie wniosków o oszacowanie szkód w swoich gospodarstwach rolnych do Gminnej Komisji.

Formularz aktualnego wniosku znajdują się na stronie Urzędu Gminy www.grodziskodolne.pl, a w formie papierowej dostępny jest w Urzędzie Gminy w Punkcie Interesanta przy okienku nr 2.

WAŻNE!! DO WNIOSKU W SPRAWIE OSZACOWANIA SZKÓD KAŻDY ROLNIK MUSI DOŁĄCZYĆ KOPIĘ WNIOSKU O PRYZNANIE PŁATNOŚCI OBSZAROWEJ SKŁADANEGO DO ARIMR .

Kopię wniosku do ARiMR o płatności obszarowe można wydrukować z Portalu Beneficjenta po zalogowaniu się za pomocą swojego loginu i hasła na stronie www.arimr.gov.pl/dla-beneficjenta/system-

teleinformatyczny-arimr-wniosek-przez-internet/ewniosekplus.html Osoby, które składały wnioski w Urzędzie Gminy proszone są aby razem z wypełnionym wnioskiem o oszacowanie szkód zabrali ze sobą login i hasło do Portalu Beneficjenta i pracownik urzędu w ich obecności wydrukują kopię złożonego wniosku.

Wszystkie wnioski będą rozpatrywane przez Gminną Komisję, a następnie protokoły zostaną przesłane do Wojewody Podkarpackiego.

Ważne informacje, które należy wziąć pod uwagę podczas wypełniania wniosku:

- szkody w uprawach rolnych powinny obejmować co najmniej 30% areалу zgłoszonego do płatności obszarowych w ARiMR.
- minimalna wielkość powierzchni szkód zgłoszonego areалу wynosi 10 arów.

Oba te warunki muszą zostać spełnione łącznie.

Trwają prace porządkowe po skutkach ulewy

Służby gminne przystąpiły do usuwania szkód spowodowanych opadami deszczu i przejściem fali wezbraniowej przez tereny gminy w obrębie potoku „Leszczynka”. Prace polegają na poprawie uszkodzonych przepustów i przejazdów na prywatne posesje, uzupełnianiu kamienia drogowego na odcinkach dróg gminnych, a także usuwaniu naniesionego piasku na drogi powiatowe. Pracownicy sprzątaj chodniki, czyszczą ogrodzenia i urządzenia gminne z pozostałości mułu i innych szczątków organicznych niesionych przez prąd wody. Jednym z takich obiektów jest Stadion LKS „Grodziszczanka” w Grodzisku Górnym.

Pozytywną informacją jest fakt, że w wyniku przetaczania się wody nie zostały uszkodzone konstrukcje mostów na obszarze objętym powodzią. Obsunięcia się ziemi w niektórych miejscach wokół ich podstawy nie naruszyły konstrukcji.

Prace porządkowe widać było również na posesjach prywatnych i w miejscach w których prowadzona jest działalność gospodarcza od pierwszych dni po ustąpieniu zagrożenia.

Mieszkańcy którzy posiadają w gospodarstwach rzeczy nienadające się do użytku, jak również te które w wyniku zalania są niebezpieczne dla zdrowia takie jak: substancje chemiczne, kleje, oleje, proszeni są o niezwłoczne przywożenie tych rzeczy na PSZOK. Przechowywanie ich w domach, czy garażach może być niebezpieczne. Wiele z tych substancji mogło utracić swoje właściwości oraz mogły wytworzyć się w nich niebezpieczne związki chemiczne. Jeżeli to możliwe prosimy przed przewiezieniem tych rzeczy na PSZOK

o ich segregację, a pracownicy na miejscu pomogą w ich przyjęciu.

W razie jakichkolwiek wątpliwości i pytań prosimy kontaktować się z pracownikiem PSZOK-u dzwoniąc na nr tel. **(17) 243 64 66**



Stadion LKS „Grodziszczanka”



Szkolenia Podstawowe Strażaków Ratowników OSP

20 czerwca br. w KP PSP w Leżajsku zakończyły się „Szkolenia Podstawowe Strażaków Ratowników Ochotniczych Straży Pożarnej” z terenu powiatu leżajskiego. Kursy przebiegały jednocześnie w jednostkach ratowniczo-gaśniczych w Leżajsku i w Nowej Sarzynie.

Celem szkoleń było przygotowanie strażaków ratowników OSP do sprawnego i bezpiecznego wykonywania zadań ratowniczo-gaśniczych, w tym nabycie umiejętności do wykonywania podstawowych czynności w ramach zastępu, podczas akcji ratowniczo – gaśniczych, prowadzenia łączności w sieciach radiowych Państwowej Straży Pożarnej oraz kierowanie ruchem drogowym podczas działań ratowniczych.

Część teoretyczna została zrealizowana metodą „na odległość” w systemie e-learningowym z wykorzystaniem platformy internetowej Komendy Wojewódzkiej Państwowej Straży Pożarnej w Rzeszowie i zakończyła się egzaminem w dniu 28 marca 2021 r.

Ze względu na wzrost zagrożenia epidemicznego wywołanego chorobą SARS-Cov-2 zajęcia praktyczne rozpoczęły się dopiero 16 maja br.

Szkolenia ukończyło łącznie 63 strażaków OSP z terenu powiatu leżajskiego. Otrzymali oni stosowne zaświadczenia, umożliwiające im bezpośredni udział w akcjach ratowniczo-gaśniczych, a także dalsze podnoszenie wiedzy oraz kwalifikacji ratowniczych.

Wręczenia zaświadczeń dokonał Zastępca Komendan-

ta Powiatowego PSP w Leżajsku st. bryg. Jacek Grzywna wraz z Wiceprezesem Zarządu Oddziału Powiatowego ZOSP RP druhem Romanem Szałajko oraz Prezesem Zarządu Oddziału Miejsko – Gminnego ZOSP RP w Nowej Sarzynie druhem Janem Pinderskim.

Z terenu gminy Grodzisko Dolne szkolenie ukończyło 9 osób:

- 1 osoba OSP Grodzisko Górne
- 3 osoby OSP Grodzisko Nowe
- 1 osoba OSP Laszczyny
- 3 osoby OSP Grodzisko Dolne „Miasto”
- 1 osoba OSP Grodzisko Dolne

M. Wnęć



INFORMACJA

Wójt Gminy Grodzisko Dolne

Wójt Gminy Grodzisko Dolne informuje o terminie składania wniosków dotyczących **zwrotu podatku akcyzowego zawartego w cenie oleju napędowego** wykorzystanego rolniczo w ramach limitu zwrotu podatku określonego na 2021r.

W terminie od **2-go sierpnia do 31-go sierpnia 2021r. należy złożyć wniosek wraz z fakturami VAT** stanowiącymi dowód zakupu oleju napędowego wystawionymi w okresie od **1 lutego 2021r. do 31 lipca 2021r.** w następujący sposób:

1. Wypełniając go osobiście w Urzędzie Gminy Grodzisko Dolne. W tym celu należy zabrać ze sobą następujące dokumenty: Dowód Osobisty, Zaświadczenie o numerze NIP, numer rachunku bankowego oraz faktury potwierdzające zakup oleju napędowego
2. Przesyłając wypełniony wniosek wraz z załącznikami w postaci faktur zakupu oleju napędowego do Urzędu Gminy za pośrednictwem operatora pocztowego na adres: **Urząd Gminy Grodzisko Dolne 37-306 Grodzisko Dolne 125a**, lub składając w zamkniętej kopercie na biurze podawczym Urzędu Gminy w godzinach pracy urzędu
3. Przesyłając wypełniony wniosek wraz z załącznikami w postaci faktur zakupu oleju napędowego do Urzędu Gminy za pośrednictwem elektronicznej skrzynki podawczej e-PUAP Urzędu Gminy (**91k9c3bgdm/skrzytka**)

Formularz wniosku wraz z instrukcją jego wypełnienia znajduje się na stronie internetowej Urzędu Gminy - **www.grodziskodolne.pl**. Mając na uwadze obecnie obowiązujący stan epidemii na terenie kraju zachęcamy do pobierania wniosków ze strony internetowej Urzędu Gminy oraz składania gotowych już wypełnionych wniosków wraz z fakturami zakupu oleju napędowego w zamkniętej kopercie na biuro podawcze Urzędu Gminy, za pośrednictwem operatora pocztowego lub platformy e-PUAP.

Na kolejnej stronie zamieszczamy WZÓR wypełnionego przykładowo wniosku akcyzowego.

**WNIOSEK****o zwrot podatku akcyzowego zawartego w cenie oleju napędowego wykorzystywanego do produkcji rolnej**na rok **2 0 2 1** luty * sierpień **X** **

Potwierdzenie przyjęcia wniosku przez urząd gminy lub miasta (pieczęć)

.....
Data przyjęcia i podpis

Podstawa prawna: ustawa z dnia 10 marca 2006 r. o zwrocie podatku akcyzowego zawartego w cenie oleju napędowego wykorzystywanego do produkcji rolnej (Dz. U. z 2015 r. poz. 1340 oraz z 2018 r. poz. 2244 i 2247), zwana dalej „ustawą”.

Termin składania wniosku: od dnia 1 lutego do ostatniego dnia lutego; od dnia 1 sierpnia do dnia 31 sierpnia.

Miejsce składania wniosku: wójt, burmistrz (prezydent miasta) właściwy ze względu na miejsce położenia gruntów będących w posiadaniu lub współposiadaniu producenta rolnego.

I. MIEJSCE SKŁADANIA WNIOSKU

01. Wójt, burmistrz (prezydent miasta), do którego jest składany wniosek

Wójt Gminy Grodzisko Dolne**II. DANE IDENTYFIKACYJNE WNIOSKODAWCY**

02. Nazwisko/Nazwa pełna

PIĄTKOWSKI

05. NIP****

0 0 0 0 1 0 2 3 2 2

06. PESEL****

7 5 0 0 0 0 3 9 7 0 0

07. Numer dowodu osobistego****

X X X 0 0 1 2 3

07a. Wydany przez

Wójt Gminy Grodzisko Dolne03. Pierwsze imię/
Nazwa skrócona**ADAM**

04. Drugie imię

PIOTR

08. Inny dokument potwierdzający tożsamość (rodzaj, numer dokumentu)****

08a. Wydany przez

09. Numer w Krajowym Rejestrze Sądowym (w przypadku gdy producent rolny podlega wpisowi do tego rejestru)

III. MIEJSCE ZAMIESZKANIA I ADRES / SIEDZIBA I ADRES PRODUCENTA ROLNEGO

10. Państwo	POLSKA	11. Województwo	PODKARPACKIE	12. Powiat	LEŻAJSK
13. Gmina	GRODZISKO DOLNE	14. Ulica	-	15. Nr domu	001
16. Nr lokalu		17. Miejscowość	ZMYŚLÓWKA	18. Kod pocztowy	37 - 306
19. Poczta					

IV. OŚWIADCZENIE O POWIERZCHNI UŻYTKÓW ROLNYCH ORAZ ŚREDNIEJ ROCZNEJ LICZBIE BYDŁA

Oświadczam, że jestem posiadaczem użytków rolnych o powierzchni **15** ha a, współposiadaczem użytków rolnych o powierzchni ha a określonej w ewidencji gruntów i budynków wg stanu na dzień 1 lutego **2 0 2 1** roku, wykorzystywanych do produkcji rolnej, położonych na obszarze gminy **GRODZISKO DOLNE**

Oświadczam, że średnia roczna liczba dużych jednostek przeliczeniowych bydła, którego byłem/byłam posiadaczem w roku poprzedzającym rok, w którym został złożony wniosek o zwrot podatku wynosi **0**

V. INFORMACJA O ZAŁĄCZNIKACH

20. Liczba załączników *****

0 2

* Zaznaczyć w przypadku wniosku o zwrot podatku za okres od dnia 1 sierpnia do dnia 31 stycznia.

** Zaznaczyć w przypadku wniosku o zwrot podatku za okres od dnia 1 lutego do dnia 31 lipca.

*** Podają te podmioty, które są obowiązane posiadać NIP na podstawie przepisów ustawy z dnia 13 października 1995 r.

o zasadach ewidencji i identyfikacji podatników i płatników (Dz. U. z 2017 r. poz. 869, z późn. zm.).

**** Podać numer PESEL albo numer dowodu osobistego albo rodzaj i numer innego dokumentu potwierdzającego tożsamość.

***** Podać liczbę faktur VAT albo ich kopii, oświadczeń oraz dokumentów, o których mowa w art. 6 ust. 3 ustawy.



21. Załączniki	Nazwa załączników	Liczba załączników
	FV 2/2021	_____
	FV 5/2021	_____
	_____	_____
	_____	_____
	_____	_____

VI. Proszę o wypłacenie zwrotu podatku w gotówce

Proszę o przekazanie zwrotu podatku na rachunek bankowy

VII. NUMER RACHUNKU BANKOWEGO (w przypadku przelewu zwrotu podatku na rachunek bankowy)

22. Nazwisko i imię/nazwa oraz adres posiadacza rachunku

PIĄTKOWSKI ADAM

ZMYŚŁÓWKA 001

23. Nazwa pełna banku

BS o / GRODZISKO DOLNE

24. Pełny numer rachunku bankowego

10 2033 0001 0000 1135 4833 9927

VIII. ZGODA WSPÓLPOSIADACZY NA WYPŁATĘ ZWROTU PODATKU*****

1)	_____	_____
	(imię i nazwisko)	(data i podpis)
2)	_____	_____
	(imię i nazwisko)	(data i podpis)
3)	_____	_____
	(imię i nazwisko)	(data i podpis)
4)	_____	_____
	(imię i nazwisko)	(data i podpis)
5)	_____	_____
	(imię i nazwisko)	(data i podpis)
6)	_____	_____
	(imię i nazwisko)	(data i podpis)

IX. OŚWIADCZENIA

Oświadczam, że znane mi są:

- skutki składania fałszywych oświadczeń wynikające z art. 297 § 1 Kodeksu karnego;
- zasady przyznawania zwrotu podatku akcyzowego zawartego w cenie oleju napędowego wykorzystywanego do produkcji rolnej.

25. Data i podpis wnioskodawcy

01 08 2021

data wypełnienia wniosku
(dzień - miesiąc - rok)

czytelny podpis wnioskodawcy

X. ADNOTACJE URZĘDU GMINY/MIASTA

26. Uwagi

Nr telefonu Wnioskodawcy xxx xxx xxx

***** Wypełnić w przypadku, gdy grunty gospodarstwa rolnego stanowią przedmiot współposiadania (nie dotyczy współmałżonków).



INWESTYCJE W SKRÓCIE

KOŃCOWY ETAP REMONTU DROGI „ZA POCZTĄ”

Dobiegają końca prace remontowe drogi gminnej nr 104569R, położonej za pocztą w Grodzisku Dolnym. Położone zostały wszystkie warstwy jezdni. Mieszkańcy nieruchomości przylegających do drogi już z niej korzystają. Do wykonania pozostały jedynie drobne prace wykończeniowe.

Remont drogi zrealizowano z dofinansowaniem środków pochodzących z Państwowego Funduszu Celowego „Fundusz Dróg Samorządowych” w kwocie 177 626,00 zł. Całkowita wartość inwestycji wyniosła 296 043,00 zł.



PRZEBUDOWA DROGI POWIATOWEJ NR 1275R LASZCZYNY - BUDY ŁAŃCUCKIE ZAKOŃCZONA

Generalny Wykonawca firma „Colas” złożyła informację do Inwestora - Powiatu Leżajskiego o zakończeniu prac na odcinku przebudowywanej drogi powiatowej. W najbliższych dniach będą odbywać się czynności związane z odbiorem robót. Już teraz mieszkańcy mogą cieszyć się bezpieczną jazdą i korzystać z drogi. W ciągu całego odcinka położony został również chodnik dla pieszych, który poza walorami estetycznymi pełnić będzie element infrastruktury drogowej znacząco wpływający na bezpieczeństwo pieszych poruszających się wzdłuż drogi powiatowej.



MONITORING GMINNY - PRACE ODBIOROWE

Wykonawca firma „Global Polska” Sp. z o.o. z Tryńczy zakończyła prace instalacyjne związane z modernizacją gminnego systemu monitoringu wizyjnego. Obecnie trwają prace odbiorowe realizowanej przez gminę inwestycji. Poza uzupełnieniem i wymianą kamer na budynkach użyteczności publicznej oraz w miejscach publicznych, w których spędzają czas wolny nasi mieszkańcy i goście (zalew „Czyste” i „Park w Miasteczku”) zamontowano także kilka nowych kamer w ciągach dróg powiatowych rejestrujących obraz w dzień i w nocy z możliwością identyfikacji przejeżdżających pojazdów. Montaż kamer drogowych jest wynikiem współpracy gminy z policją w zakresie zapewnienia bezpieczeństwa użytkownikom dróg. Obraz z systemu kamer przesyłany jest w czasie rzeczywistym do Posterunku Policji w Grodzisku Dolnym.





Z życia Przedsiębiorstwa Gospodarki Komunalnej w Grodzisku Dolnym

Nowy sprzęt i urządzenia na wyposażeniu spółki

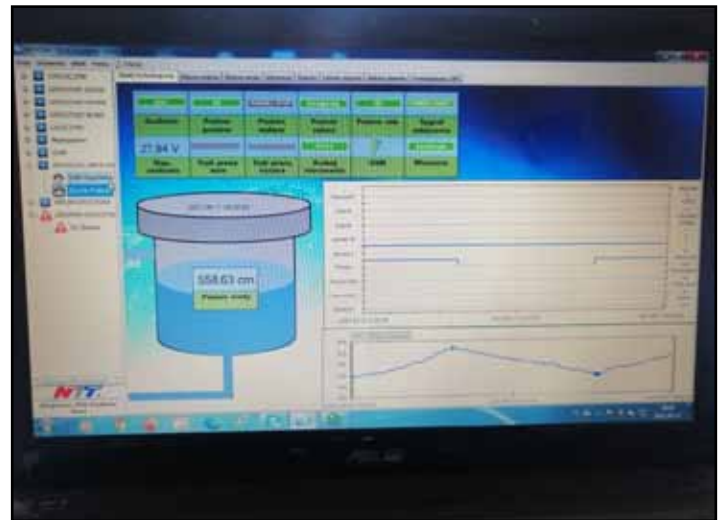
Przedsiębiorstwo Gospodarki Komunalnej w Grodzisku Dolnym zakupiło zgrzewarkę elektrooporową wraz z agregatem prądotwórczym do wykonywania sieci wodociagowych i kanalizacyjnych. Obecnie większość sieci szczególnie wodociagowych wykonuje się z rur PE dlatego niezbędne było zakupienie zgrzewarki elektrooporowej, która umożliwia zgrzewanie ze sobą w sposób szybki i trwały poszczególnych odcinków sieci. Nabyty przez PGK sprzęt gwarantuje, iż wykonane sieci spełniać będą najwyższe normy jakościowe co zapewni bezawaryjność ich funkcjonowania.



Ostatnie suche i bardzo gorące lata pogłębiają w Polsce problem z zapewnieniem stałej dostawy wody dla odbiorców. Oszczędzanie wody i dbanie by nie marnować jej zasobów to zadanie dla każdego bez względu czy mówimy o indywidualnym odbiorcy czy dużej instytucji, zakładzie pracy itd. Zapewnienie mieszkańcom nieprzerwanej dostawy wody to najważniejsze zadanie dla PGK i w tym celu przedsiębiorstwo musi podejmować działania inwestycyjno - modernizacyjne. W czerwcu bieżącego roku PGK dokonało modernizacji systemu sterowania i zdalnego monitoringu między zbiornikiem wody Zmysłówka - Podlesie a ujęciem wody w Zmysłówce.

Nowoczesny system wykonany przez firmę „Nauka i Technika” Sp. z o.o z siedzibą w Zaczerniu umożliwia automatyczne sterowanie ujęciem wody na podstawie informacji o poziomie wody w zbiorniku. Dzięki systemowi możemy w czasie rzeczywistym obserwować zachodzące procesy między zbiornikiem wody Zmysłówka - Podlesie a ujęciem w Zmysłówce. Jednocześnie system umożliwia informowanie o niepożądanych sytuacjach zachodzących na wymienionych obiektach. Dzięki podglądowi Online, do którego docelowo pracownicy będą mieli dostęp na swoich telefonach komórkowych będzie można szybko reagować na ewentualne braki wody w

całej gminnej sieci wodociagowej i natychmiast uruchamiać rezerwy zgromadzone w zbiorniku wody. System zdążył się już doskonale sprawdzić w upalną sobotę 19 czerwca, kiedy wystąpił ogromny rozbiór wody i dzięki natychmiastowej informacji podjęliśmy działania z zasileniem sieci wodociagowej wodą ze zbiornika Zmysłówka-Podlesie unikając w ten sposób przerwy w dostawie wody. Poniżej zdjęcia z podglądu działania systemu na monitorach



Monitoring poziomu wody w zbiorniku



Monitoring pracy studni na ujęciu wody i współpracy ze zbiornikiem.

Marek Ordyczyński
Prezes PGK Sp. z o.o w Grodzisku Dolnym



Raport z rozbudowy kanalizacji sanitarnej w Laszczynach.

Na dzień 8 lipca udało się posadowić jedną przepompownię ścieków i wykonywano wokół niej ogrodzenie oraz podłączano do sieci energetycznej. W najbliższych dniach zostanie posadowiona druga przepompownia i wykonana reszta sieci grawitacyjnej i tłocznej. Wykonawca jest zobligowany do zakończenia prac w terminie do 31.08 i na chwilę obecną nic nie powoduje zagrożenia niedotrzymania tego terminu.

Przypominamy, że dokładnych informacji o rozbudowie kanalizacji w Laszczynach udziela w imieniu Przedsiębiorstwa Gospodarki Komunalnej p. Mariusz Dubiel tel. **535 643 388**.

Osoby zainteresowane mogą też uzyskać wszelkie informacje dzwoniąc na telefon PGK **(17) 243 64 66**, czynny od poniedziałku do piątku w godzinach 7.00 – 15.00



Studnia polimerobetonowa przepompowni ścieków

Nowa umowa na rozbudowę kanalizacji sanitarnej i wodociągowej

W dniu 29.06.2021r. PGK Sp. z o.o. w Grodzisku Dolnym podpisało z Samorządem Województwa Podkarpackiego umowę na dofinansowanie zadania: „Budowa i rozbudowa sieci kanalizacji sanitarnej i wodociągowej w m. Laszczyny”, w ramach Programu Rozwoju Obszarów Wiejskich na lata 2014-2020.

Zgodnie z umową zostanie wybudowane 723 mb sieci kanalizacyjnej w m. Laszczyny (okolice zalewu Czyste) oraz 22 m sieci wodociągowej w m. Laszczyny.

Całkowity koszt robót zgodnie ze złożonym projektem wynosi 163 965,89 zł brutto (133 305,62 netto). W ramach dofinansowania PGK dostanie pomoc finansową w wysokości 63,63% poniesionych kosztów.



Zadbajmy o sprawne i bezpieczne studzienki kanalizacyjne

Z roku na rok rozrasta się w naszej gminie sieć kanalizacyjna, której długość na koniec 2020 roku wynosiła prawie 124 km (uwzględniając kanalizację grawitacyjną i tłoczną) oraz 1572 przyłącza kanalizacyjne. Nieodzownym elementem sieci kanalizacyjnej są studzienki kanalizacyjne, które biorąc pod uwagę budowę kanalizacji są jej widocznym elementem. Studzienki kanalizacyjne to jeden z najważniejszych elementów każdego systemu kanalizacji sanitarnej czy deszczowej. Oprócz podstawowej roli jaką jest rozprowadzanie kanalizacji (np. przyłączy) zapewniają również dostęp do systemu kanalizacyjnego w celu dokonywania jego kontroli czy udrażniania gdy dojdzie do zatoru w przepływie ścieków. Planowanie

przebiegu kanalizacji powoduje, że ich usytuowanie w terenie może być różne np. przy drogach, chodnikach, w polach czy prywatnych posesjach.

Bardzo ważne jest aby wszystkie studzienki kanalizacyjne były sprawne, by był do nich łatwy dostęp co jest warunkiem prawidłowego działania sieci kanalizacyjnej i ich bieżącej konserwacji przez pracowników Przedsiębiorstwa Gospodarki Komunalnej oraz by były bezpieczne.

W tym miejscu zwracam się do wszystkich mieszkańców z prośbą o współpracę i wspólne zadbanie by wszystkie studzienki były sprawne i bezpieczne. Jeżeli ktoś zauważy zniszczoną czy otwartą studzienkę to proszę o natychmiastowe powiadomienie Przedsiębiorstwo Gospodarki



Komunalnej o takiej sytuacji. Należy zadzwonić na numer PGK (17) 243 64 66 lub jeden z podanych na stronie internetowej PGK telefonów alarmowych (www.pgk-grodzisko.pl) i powiadomić o miejscu zniszczonej czy zagrożającej bezpieczeństwu studzienki. Po takim telefonie PGK natychmiast reaguje by studzienka przede wszystkim nie stanowiła żadnego zagrożenia dla życia i zdrowia mieszkańców czy zwierząt.

Niestety z naszej codziennej pracy mamy przypadki kiedy studzienki kanalizacyjne były zasypywane np. przy podnoszeniu terenu i w tym celu nawożeniu na posesję ziemi. Pamiętajmy o tym, że zabronione jest zasypywanie studzienek kanalizacyjnych a każdy kto chce podnieść poziom gruntu powinien wpieryw zgłosić taki zamiar do przedsiębiorstwa, które wyda w tym celu zalecenia jak postąpić ze znajdującą się na działce studzienką kanalizacyjną. W takim też przypadku koszt podniesienia studzienki (jeżeli jest technicznie możliwe) ponosi

wnioskodawca a w każdym innym naprawa uszkodzonej studzienki na sieci czy uzupełnienie wieka (pokrywy) studzienki jest kosztem Przedsiębiorstwa Gospodarki Komunalnej.

Bardzo negatywnym procederem, z którym spotkał się jest zrzut ścieków do sieci z przydomowej oczyszczalni ścieków właśnie poprzez studzienkę kanalizacyjną.

Jest to działanie niedopuszczalne, zagrażające sprawnemu działaniu kanalizacji i stanowiące podstawę do nałożenia kary grzywny co wynika z ustawy o zbiorowym zaopatrzeniu w wodę i zbiorowym odprowadzaniu ścieków.

Mam wielką nadzieję, że do takich negatywnych przypadków już więcej w naszej gminie nie dojdzie tym bardziej, że dzięki posiadanym nowoczesnym systemom monitorowania napływu ścieków możemy bardzo łatwo ustalić miejsce i czas nielegalnego zrzutu ścieków.

Zadbajmy wspólnie o naszą sieć kanalizacyjną i bezpieczeństwo nas wszystkich!

Marek Ordyczyński
Prezes PGK Sp. z o.o w Grodzisku Dolnym

PGK Sp. z o.o.

w Grodzisku Dolnym

INFORMACJA

Do 1 stycznia 2022 r. należy wymienić stary, pozaklasowy kocioł (poniżej 3 lub 4 klasy wg normy PN-EN 303-5:2012), jeśli używany jest powyżej 10 lat od daty jego produkcji lub nie posiada tabliczki znamionowej.

Ten obowiązek wynika z Uchwały antyśmogowej obowiązującej na terenie województwa podkarpackiego od 1 czerwca 2018 r., przyjętej przez Sejmik Województwa w dniu 23 kwietnia 2018 r.

Dofinansowanie na wymianę starego kotła można uzyskać z programu „Czyste Powietrze” realizowanego przez WFOŚiGW w Rzeszowie, w ramach którego oferowane są dotacje i pożyczki do wymiany źródeł ciepła.

Wnioski można składać w Urzędzie Gminy.

**Weź odpowiedzialność za powietrze, którym wszyscy oddychamy.
Wymień kocioł!**

Odznaczenia za staż małżeński przyznane

W dniach 7 i 8 lipca 2021 roku kolejne pary małżeńskie z Gminy Grodzisko Dolne uhonorowano Medalem za Długoletnie Pożycie Małżeńskie. Medal ten stanowi nagrodę dla osób, które przeżyły co najmniej 50 lat w jednym związku małżeńskim. Przyznawany jest przez Prezydenta Rzeczypospolitej Polskiej, zgodnie z ustawą z 1992 roku o orderach i odznaczeniach. Aby otrzymać odznaczenie Jubileaci lub ich krewni muszą zgłosić Jubileusz do Urzędu Stanu Cywilnego w miejscu stałego pobytu pary małżeńskiej. W ubiegłym roku z powodu pandemii nie odbyło się uroczyste wręczenie medali dlatego tegoroczne odznaczenia były tym bardziej wyjątkowe. Medalami zostało odznaczonych 11 par. W imieniu Prezydenta RP odznaczenia wręczył Wójt Gminy Grodzisko Dolne p. Jacek Chmura oraz Kierownik Urzędu Stanu Cywilnego p. Danuta Zygmunt.



„Złote Gody” obchodzili państwo:

- Maria i Józef Kulpa z Grodziska Górnego, 53 lata małżeństwa,
- Maria i Stanisław Krajewscy z Grodziska Dolnego, 52 lata małżeństwa,
- Maria i Wojciech Majkut z Grodziska Dolnego, 52 lata małżeństwa,
- Julia i Edward Słabiak z Grodziska Dolnego, 52 lata małżeństwa,
- Maria i Władysław Strug z Grodziska Dolnego, 52 lata małżeństwa,
- Anna i Stanisław Matuszek z Grodziska Górnego, 52 lata małżeństwa,
- Maria i Stanisław Urban z Grodziska Nowego, 50 lat małżeństwa,
- Janina i Jan Chmura z Grodziska Górnego, 50 lat małżeństwa,
- Elżbieta i Józef Bajan z Grodziska Dolnego, 50 lat małżeństwa,
- Alicja i Józef Rączka z Grodziska Górnego, 50 lat małżeństwa,
- Maria i Józef Czerwonka z Grodziska Górnego, 50 lat małżeństwa.



Drogim Jubilatom składamy serdeczne życzenia zdrowia, szczęścia i pogody ducha na dalsze lata.



Jak bezpiecznie przetrwać burzę

Sezon wakacyjny w pełni, piękna, słoneczna aura i bezchmurne niebo zachęca nas do częstego przebywania poza domem. Chętnie wybieramy się na spacer, wycieczki rowerowe czy kąpieliska. Pamiętajmy, że po ciepłych wręcz upalnych dniach pojawiają się burze, które bardzo często pojawiają się niespodziewanie, są gwałtowne i niebezpieczne. Silny, porywisty wiatr, deszcz i wyładowania atmosferyczne powodują zagrożenie dla zdrowia i życia ludzi. Uderzenie pioruna może skończyć się pożarem, uszkodzeniem konstrukcji budynku czy przepaleniem instalacji elektrycznej.

Prawidłowe zachowanie podczas burzy powinno być uzależnione od miejsca, w którym przebywasz.

W domu:

- zamknij szczelnie wszystkie okna i drzwi,
- zabezpiecz rzeczy na balkonie, aby nie porwał ich gwałtowny podmuch wiatru,
- odłącz od prądu wszystkie sprzęty elektryczne i gazowe,
- unikaj używania telefonów komórkowych,
- przygotuj latarkę z bateriami na wypadek przerw w dostawie prądu,
- nie wychodź z domu jeżeli nie ma takiej konieczności,

W terenie:

- jeżeli to możliwe szybko znajdź bezpieczne schronienie np. budynek,
- nie chowaj się pod drzewami, latarniami, niestabilnymi konstrukcjami,
- unikaj otwartej przestrzeni, jeżeli nie masz się gdzie

ukryć wykorzystaj zagłębienie terenu (rów) i kucnij w nim ze złączonymi i podciągniętymi pod siebie nogami,

- nie siadaj i nie kładź się na ziemi,
- unikaj dotykania metalowych przedmiotów,
- nie używaj telefonu komórkowego (wyłącz go),
- nie zbliżaj się do wody- podobnie jak metal woda najlepiej przewodzi prąd,
- będą w grupie na otwartej przestrzeni trzeba się rozejść i zachować od siebie kilkumetrowy dystans aby w przypadku uderzenia pioruna część grupy mogła udzielić pomocy porażonym,
- jeżeli widzisz zwisające przewody elektryczne, natychmiast powiadom odpowiednie służby (nr alarmowy 112). Pod żadnym pozorem do nich nie podchodź.
- jeżeli jedziesz samochodem, zatrzymaj się i pozostań w nim (nie zatrzymuj się pod drzewami, często dochodzi do przygniecenia samochodu przez powalone wiatrem konary i drzewa).

Policja

Poniżej umieszczamy wyjaśnienia co oznaczają poszczególne stopnie, pomocne w zrozumieniu możliwej skali zagrożenia.

Stopień zagrożenia 3 - czerwony

Przewiduje się wystąpienie groźnych zjawisk meteorologicznych powodujących na znacznym obszarze bardzo duże szkody lub szkody o rozmiarach katastrof oraz zagrożenie życia. Groźne zjawiska uniemożliwią prowadzenie działalności. Zalecana najwyższa ostrożność, potrzeba częstego śledzenia komunikatów i rozwoju sytuacji pogodowej.

Stopień zagrożenia 2 - pomarańczowy

Przewiduje się wystąpienie groźnych zjawisk meteorologicznych powodujących duże straty materialne i zagrożenie życia. Groźne zjawiska w silnym stopniu ograniczają prowadzenie działalności. Zalecana ostrożność, potrzeba śledzenia komunikatów i rozwoju sytuacji pogodowej.

Stopień zagrożenia 1 - żółty

Przewiduje się wystąpienie groźnych zjawisk meteorologicznych, które mogą powodować szkody materialne, możliwe zagrożenie życia. Prowadzenie działań w warunkach narażenia na działanie tych czynników jest utrudnione i niebezpieczne. Zalecana ostrożność, potrzeba śledzenia komunikatów i rozwoju sytuacji pogodowej.

Brak zagrożenia - zielony

RCB | Rządowe Centrum Bezpieczeństwa

Burza – bądź bezpieczny

<p>nie wychodź z domu, jeśli to nie jest konieczne</p>	<p>unikaj otwartych przestrzeni</p>
<p>zabezpiecz drzwi i okna oraz przedmioty na parapecie i balkonie</p>	<p>nie stój pod jednym w okolicy drzewem czy masztem</p>
<p>odłącz od prądu sprzęt domowy</p>	<p>unikaj dotykania metalowych przedmiotów</p>
<p>jeśli jedziesz autem, zjedź na parking z dala od drzew</p>	<p>jeśli pływasz, natychmiast wyjdź z wody i oddal się od brzegu</p>
<p>w górach jak najszybciej zjedź ze szczytu</p>	<p>jeśli zauważysz niebezpieczne zdarzenie - zadzwoń po pomoc</p>

Telefony alarmowe 112, 997

rcb.gov.pl



Zmiany w programie „Czyste Powietrze” - dodatkowe informacje

Od 1 lipca 2021 roku obowiązują nowe zmiany w programie „Czyste Powietrze”, uwzględniające wycofanie dotacji na kotły węglowe (od 1 stycznia 2022r.), zwiększenie progów dochodowych w części drugiej programu (podwyższony poziom dofinansowania) oraz poszerzenie listy urządzeń kwalifikujących się do dofinansowania o kotły na pellet o podwyższonym standardzie.

Program „Czyste Powietrze” w zmienionej wersji, obowiązującej od 1 lipca 2021r. i uwzględniającej ścieżkę bankową, dostępny jest do wglądu i do pobrania na stronie czystepowietrze.gov.pl oraz na **Portalu Beneficjenta - Rzeszów** (wfosigw.rzeszow.pl)

Trzy ważne zmiany w programie „Czyste Powietrze”:

1. Zakup i montaż kotła na węgiel w ramach programu „Czyste Powietrze” będzie możliwy tylko do końca obecnego roku. Aby otrzymać dotację wnioskujący musi do 31 grudnia 2021r. złożyć wniosek o dofinansowanie obejmujący kocioł na węgiel, zakupić i zamontować go. Konieczne jest wystawienie faktury z datą do 31 grudnia 2021r. (warunek ten nie dotyczy wniosków złożonych przed datą wejścia w życie zmian w programie, czyli przed 1 lipca 2021r.)
2. Zwiększenie progów dochodowych w drugiej części programu. W przypadku gospodarstw wieloosobowych ten próg wynosi do 1564 zł przeciętnego wynagrodzenia miesięcznego dochodu na osobę, a dla

gospodarstw jednoosobowych do 2189 zł.

3. Od 1 lipca 2021r. możliwe jest ubieganie się o większe niż dotychczas wsparcie na zakup i montaż kotła na pellet i podwyższonym standardzie. Dotacja może wynieść do 9 tys. zł (nie więcej niż 45% faktycznie poniesionych kosztów) przy podstawowym poziomie dofinansowania oraz 12 tys. zł w przypadku podwyższonego poziomu dotacji (nie więcej niż 60% kosztów).

1 lipca ruszyła także zapowiadana ścieżka bankowa, czyli nabór wniosków o dofinansowanie w bankach na dotacje przeznaczone na częściową spłatę kapitału kredytu bankowego. Informacje o bankach, które udzielają Kredytu Czyste Powietrze i w których można złożyć wniosek o dotację są dostępne na stronie czystepowietrze.gov.pl.



Przypominamy o obowiązku spisowym



Narodowy Spis Powszechny Ludności i Mieszkań odbywa się co 10 lat i jest jedynym badaniem, które pozwala uzyskać szczegółowe informacje o liczbie ludności, strukturze demograficzno-społecznej, zawodowej oraz o ilościowym i jakościowym stanie zasobów mieszkaniowych i budynkowych.

Tegoroczny Spis Ludności i Mieszkań trwa do 30 września 2021r. **Na dzień 28 lipca nasza gmina nie osiągnęła jeszcze 50 % spisanych osób.** Zachęcamy do spisania się, ponieważ nie tylko udział w nim jest obowiązkowy, ale niezwykle potrzebny do kształtowania polityki państwa w zakresie rozwoju gospodarczego i społecznego wszystkich

regionów kraju. Za uchylenie się od obowiązku spisowego grozi kara do 5 tys. grzywny.

Każdy może spisać się samodzielnie przez Internet, w najdogodniejszym dla siebie miejscu i czasie, wypełniając aplikację, dostępną pod adresem: spis.gov.pl. Logowanie do aplikacji jest możliwe między innymi przez Profil Zaufany i systemy informatyczne banków.

Osoby wykluczone cyfrowo mogą skorzystać z opcji spisu przez telefon na infolinii spisowej obsługiwanej przez pracowników statystyki publicznej od poniedziałku do piątku w godz. od 8:00 do 18:00 pod nr **22 279 99 99**.

Jeśli nie spisałeś się przez Internet lub na infolinii, zadzwoń do Ciebie rachmistrz. Zgodnie z ustawą nie możesz odmówić mu przekazania danych. Rachmistrzowie dzwonią z nr **22 828 88 88** lub z nr infolinii spisowej **22 279 99 99**.

Na terenie naszej gminy istnieje dodatkowo możliwość spisania się w miesiącu sierpniu w Tymczasowych Punktach Szczepień. Adresy i terminy funkcjonowania punktów znajdują się na pierwszej stronie tego numeru gazety.



Nowe przepisy dla jeżdżących na rolkach, hulajnogach i deskorolkach

20 maja 2021 roku weszła w życie nowa ustawa zmieniająca Prawo o ruchu drogowym. Ustawa wprowadza nowe definicje różnych urządzeń i wyjaśnia jak się nimi poruszać. To duże zmiany dla osób poruszających się na hulajnogach elektrycznych, rolkach, wrotkach czy deskorolkach.

Według nowych przepisów podstawowym szlakiem dla osób poruszających się na hulajnogach elektrycznych



jest droga dla rowerów lub pas ruchu dla rowerów. Dozwolona jest również jazda po ulicy, jeżeli obowiązuje na niej ograniczenie do 30 km/h i nie ma drogi rowerowej. Osoby poruszające się na urządzeniach wspomagających ruch tj. rolkach, deskorolkach czy hulajnogach tradycyjnych, tak jak dotychczas będą traktowani jako piesi (nie mogą poruszać się po jezdni razem z samochodami), ale zyskują prawo do jazdy po drogach dla rowerów. Zmiany dotyczą również kierujących samochodem. W razie wyprzedzania hulajnogę elektryczną, urządzenia transportu osobistego czy osoby poruszającej się przy użyciu urządzenia wspomagającego ruch, kierowca ma obowiązek zachowania odstępów nie mniejszego niż 1 metr.

Źródło: rzeszow.tvp.pl

Program „Profilaktyka 40 Plus”

Od 1 lipca 2021 roku każdy mieszkaniec naszej gminy powyżej 40 roku życia może bezpłatnie wykonać pakiet badań diagnostycznych w ramach programu „Profilaktyka 40 Plus”.

Program ten to ważny krok w odbudowie zdrowia Polaków po pandemii, która negatywnie wpłynęła na stan zdrowia oraz właściwe nawyki stylu życia.

Jak zgłosić się na badania?

1. Zaloguj się do **Internetowego Konta Pacjenta** (IKP) na stronie **pacjent.gov.pl**.
2. Wypełnij ankietę Profilaktyki 40 Plus.
3. Po jej uzupełnieniu wygeneruj e - skierowanie na pakiet badań (generowanie e - skierowania przez system trwa do 2 dni roboczych).
4. Zgłoś się na badania w placówce, która realizuje program. Weź ze sobą dowód osobisty.
5. Wyniki badań otrzymasz na IKP lub w placówce, w której zrobiłeś badania.

Jeżeli nie korzystasz z IKP e - skierowanie na badania możesz uzyskać za pośrednictwem infolinii Darmowej Opieki Medycznej pod nr tel. **22 735 39 53** w godzinach od 8.00 do 18.00.

Zachęcamy do korzystania z badań profilaktycznych. Wiele chorób nie daje żadnych objawów, a jeżeli się pojawią to często jest już za późno. Badania pomogą wykryć chorobę we wczesnym stadium i dają szansę na wdrożenie odpowiedniego leczenia i uniknięcie poważnych konsekwencji w przyszłości.

Pakiet badań diagnostycznych dla kobiet zawiera:

- morfologię krwi,
- badanie cholesterolu,
- badanie stężenia glukozy
- badanie wątroby
- ogólne badanie moczu i poziomu stężenia kwasu moczowego,
- poziom kreatyniny we krwi

Pakiet badań diagnostyczny dla mężczyzn poza wyżej wymienionymi obejmuje także badanie PSA (badanie w kierunku raka prostaty).

Każdy pacjent korzystający z programu objęty zostanie standardowo badaniem pomiaru ciśnienia tętniczego, pomiaru masy ciała, wzrostu i obwodu w pasie celem obliczenia wskaźnika masy ciała tzw. BMI oraz oceną miarowości rytmu serca.

Skorzystaj z badań diagnostycznych w ramach Programu „Profilaktyka 40 Plus” i zaloguj się do Internetowego Konta Pacjenta na stronie **pacjent.gov.pl**





Bardzo miło nam poinformować, że rozpoczęta 1 lipca akcja zbierania złomu na misję O. Zdzisława Grada nabiera tempa. Dziękujemy wszystkim, którzy udając się na PSZOK z odpadami komunalnymi zostawiają złom, który pomoże w budowie nie tylko studni na Madagaskarze ale będzie źródłem pomocy w realizacji wielu wspaniałych dzieł o. Zdzisława. Nie zapominajmy, że akcja nie jest zbiórką jednorazową, ale ma charakter ciągły. PSZOK przyjmuje złom w każdy wtorek i sobotę tygodnia. Dotychczasowym darczyńcom w imieniu o. Zdzisława serdecznie dziękujemy.



Zawody wędkarskie o Puchar Wójta

Na zbiorniku wodnym „Czyste” w Grodzisku Dolnym po raz kolejny odbyły się zamknięte zawody wędkarskie o Puchar Wójta Gminy Grodzisko Dolne. W rywalizacji zorganizowanej przez Koło PZW „Pstrąg” w Grodzisku Dolnym w niedzielny poranek 25 lipca wystartowało 18 wędkarzy. Połów odbywał się metodą dowolną z wyłączeniem spinningu na dwie wędkę.

Wójt Gminy Pan Jacek Chmura ufundował piękne puchary za trzy pierwsze miejsca. Po czterogodzinnej rywalizacji zwycięzcami zostali:

- I miejsce. Arkadiusz Ożga – 2520 pkt.
- II miejsce. Sebastian Szczęch – 2290 pkt.
- III miejsce. Sławomir Buszta – 2020 pkt.

Puchary wręczył w imieniu Wójta Gminy Grodzisko Dolne Prezes koła wędkarskiego kol. Roman Matuszek. Po wrę-

czeniu nagród odbyło się wspólne pieczenie kiełbasy.

Zarząd Koła Wędkarskiego nr 37 „Pstrąg” w Grodzisku Dolnym składa podziękowanie Panu Jackowi Chmurze Wójtowi Gminy Grodzisko Dolne za ufundowanie pucharów.

Andrzej Sigda



Wycieczka do Muszyny

W dniach 18 - 20 czerwca 2021 r. podopieczni Ośrodka Rewalidacyjno - Wychowawczego w Laszczynach uczestniczyli w wycieczce do Muszyny i okolic.

Wycieczka została zorganizowana przez Stowarzyszenie Rodziców Dzieci Niepełnosprawnych i współfinansowana przez Powiatowe Centrum Pomocy Rodzinie w Leżajsku.



Wśród wielu atrakcji było zwiedzanie Muszyny i Krynicy Zdrój. Pogoda i humory dopisały wszystkim uczestnikom, a wychowankowie z niecierpliwością czekają na kolejne wyjazdy.

OREW



Alpakoterapia w ŚDS Laszczyny

Uczestnicy Środowiskowego Domu Samopomocy w Laszczynach oraz Filii w Zmysłówce mieli ogromną przyjemność poznać niezwykle zwierzęta jakimi są alpaki.



W dwóch grupach jeździli do Grodziska Dolnego, gdzie czekały na nich te urocze zwierzęta.

Radość uczestników trudno opisać słowami. Głaskanie i przytulanie, karmienie i przytulanie, i kolejne karmienie. Alpaki zniosły to bardzo spokojnie i dzielnie, a podopieczni ŚDS wynieśli ze spotkania niezapomniane wrażenie. Kontakt z zwierzęciem zachęca do zwiększenia aktywności i pomaga przełamywać bariery oraz otwierać się na nowe doznania: wzrokowe, dotykowe. Alpaki biorące udział w zajęciach są przystosowane do prowadzenia terapii z ludźmi. Mają spokojne usposobienie, są przyjacielskie, inteligentne i bardzo cierpliwe. Zagrodzie „Alpakiss” serdecznie dziękujemy przyjęcie podopiecznych.

ŚDS

Piknik charytatywny w „Parku w Miasteczku”

W niedzielę 27 czerwca br. na grzybku w „Parku w Miasteczku” miał miejsce piknik charytatywny, na którym zbierano pieniądze na kosztowne leczenie mieszkanki Leżajska, pani Agnieszki Derylak.

Przybyła na piknik publiczność miała tego dnia okazję podziwiać sceniczne występy dzieci z naszej gminy oraz zaproszonych grup z okolicznych miejscowości. Uwagę widzów przyciągały występy taneczne. Na początku swoje talenty pokazały przedszkolaki z Wólki Grodziskiej. Wielokrotnie można było podziwiać układy taneczne w wykonaniu zespołu tanecznego „Maraton Boogie” z Giedlarowej oraz solistek i najmłodszych grup zespołu „Iskierka” Łańcut.



W części wokalne melodie ludowe zaśpiewała dziecięca grupa Zespołu „Leszczynka”, a w muzyce rozrywkowej zaprezentowały się wokalistki z kółka wokalnego działającego przy grodziskim Ośrodku Kultury. Podczas pikniku prowadzona była loteria fantowa i kiermasz książek. Uczestnicy wydarzenia mogli też skosztować ciasta i pieczonych kiełbasek, a dzieci wziąć udział w zabawach z animatorkami.

Partnerami niedzielnego wydarzenia organizowanego



przez Ośrodek Kultury w Grodzisku Dolnym byli: Zespół Tańca „Iskierka” Łańcut, Zespół Taneczny „Maraton Boogie” Giedlarowa oraz Gminna Biblioteka Publiczna w Grodzisku Dolnym.

Ośrodek Kultury w Grodzisku Dolnym składa serdeczne podziękowania wszystkim darczyńcom i osobom, które pomogły w organizacji pikniku.

OK



Szkolenie na Malcie – Erasmus +

W dniach od 12 do 16 lipca 2021r. grupa 9 nauczycieli z Zespołu Szkół w Grodzisku Górnym brała udział w szkoleniu z języka angielskiego z elementami ICT na Malcie. Przedsięwzięcie odbywało się w ramach projektu Erasmus + zatytułowanego „Europeizacja poprzez rozwój” i był to jeden z zaplanowanych celów. Warto wspomnieć, że szkolenie miało odbyć się w Szkocji na wakacjach 2020 r., ale ze względów na sytuację panującą na świecie związaną z pandemią koronawirusa, zostało odwołane w pierwotnym terminie. Zmiana ta spowodowała utrudnienia i opóźnienie w realizacji projektu, a w efekcie uniemożliwiła wyjazd w późniejszym terminie do Szkocji ze względu na przedłużający się lockdown w tym kraju. W ramach działań logistycznych konieczne było wydłużenie czasu trwania projektu, znalezienie innej placówki kształcenia i odpowiedniego terminu lotu oraz zakwaterowania. Wybór padł na Maltę – niewielką wyspę położoną na Morzu Śródziemnym, zamieszkałą przez pół miliona mieszkańców, na której obok języka maltańskiego wszyscy posługują się językiem angielskim. Wyspa ta położona jest na południe od Włoch i słynie z dużej ilości turystów w sezonie letnim. I tu paradoksalnie wykorzystano obecną sytuację dlatego, że ze względu na epidemię ruch turystyczny był nieco mniejszy.

Z obowiązku odbywania kwarantanny na Malcie zwalnia szczepienie przeciwko Covid – 19 lub negatywny wynik



testu PCR. Wszyscy uczestnicy spełnili te warunki, dzięki czemu bezpiecznie dotarli na miejsce i mogli brać udział w kursie. Niestety zajęcia w szkole odbywały się tylko dwa dni, bowiem ze względu na rosnącą liczbę zakażeń rząd Malty zdecydował się na zamknięcie szkół i innych placówek kształcenia. Resztę zajęć kontynuowano więc hybrydowo. Rozporządzenia dotyczące epidemii na Malcie są bardzo restrykcyjne, mimo że odsetek ludzi zaszczepionych należy do najwyższych na świecie, jednak nadal obowiązuje noszenie masek w pomieszczeniach zamkniętych i transporcie publicznym. Wszyscy uczestnicy zajęć ponownie poczuli się jak uczniowie. Podczas zajęć hybrydowych prowadzący wymagali punktualności, jak też włączania kamer, co w znacznym stopniu ułatwiło kontakt. Kursanci byli podzieleni na dwie grupy zaawansowaną i średniozaawansowaną. W obu grupach prócz Polaków uczestnikami byli Czesi, Słowacy, Kolumbijczycy, Japończycy, Hiszpanie i Włosi. Zajęcia prowadzone były w języku angielskim, natomiast po zajęciach była możliwość sprawdzenia umiejętności językowych w życiu codziennym podczas zakupów, zwiedzania wyspy oraz spotkań z uczniami z innych krajów. Wszyscy uczestnicy ukończyli kurs, czego potwierdzeniem jest odpowiedni certyfikat.

Zespół Erasmus+

Zbiórka makulatury w Zespole Szkół w Grodzisku Dolnym

Po raz kolejny Zespół Szkół w Grodzisku Dolnym włączył się w zbiórkę makulatury dla Afryki. Zebrano około 2 tony tego surowca, a dochód zostanie przeznaczony na budowę studni na „Czarnym Łądzie”. Dzięki tym akcjom łącznie wybudowano 28 studni tam gdzie woda jest bezcenna. Ostatnie powstały w Czardzie. Każda zbiórka surowców wtórnych ma także wydźwięk ekologiczny. Produkcja 1 tony papieru wymaga wycięcia 20 dorodnych drzew.

Dziękujemy wszystkim którzy włączyli się w akcję i tym, którzy pomimo wakacji pracowali przy załadunku makulatury.

A. Kulpa





Łowcy Burz – kim są ludzie polujący na ekstremalną pogodę?

Łowcy Burz to popularna nazwa ludzi, którzy obserwują, przewidują i ostrzegają przed wystąpieniem niebezpiecznych zjawisk pogodowych. To prawdziwi pasjonaci natury, którzy mądrze łączą wiedzę meteorologiczną z doświadczeniem. Czeka, analizują, śledzą i ruszają w teren. Często pokonują wiele kilometrów, aby dotrzeć do centrum burzy i mieć możliwość obserwacji i dokumentacji przebiegu zjawiska. Zgromadzone dane pozwalają na lepsze przewidywania kolejnych burz i dają możliwość ostrzegania mieszkańców przed zagrożeniem.

Takim pasjonatem i tropicielem burz jest Piotr Witek, mieszkaniec naszej gminy, który jest założycielem i od 5 lat z powodzeniem prowadzi stronę Burze Podkarpacia. Wraz ze swoją ekipą, w której skład wchodzi Damian Strzelec, Marcin Szerłaż, Karolina Flak, Paweł Biały, Mateusz Koczera, Damian Motyka i Kacper Gajecki rozstawieni są prawie po całym województwie podkarpackim i ostrzegają przed zagrożeniem pogodowym przez cały rok. Obecnie ekipa Burz Podkarpacia to jedyna oficjalna ekipa pościgowa w naszym województwie. W tym sezonie otrzymali nadajnik z lokalizacją od Sieci Obserwatorów Burz, a ich transmisje prowadzone na żywo można śledzić i oglądać w aplikacji Monitor Burz.

Dla Piotra to, co robi jest prawdziwą pasją. Na co dzień pracuje jako serwisant w hospicjum w Żołyni, a od 16 lat swój wolny czas poświęca tematyce pogodowej i polowaniem na burze. Kieruje nim również chęć pomocy innym. Strona, która prowadzi działa charytatywnie, a zgromadzone dane i materiały zdjęciowe i filmowe wykorzystywane są do analiz. Jak sam podkreśla to nie jest zajęcie dla każdego – „Łowca Burz to nie osoba, która idzie tak po prostu zrobić sobie zdjęcia burzy. Łowcy Burz są najbliższej niebezpiecznych zjawisk pogodowych będąc tym samym oczami głównych instytucji meteorologicznych w Polsce. Przesyłamy dane oraz potwierdzamy zjawiska jakiego mogą wystąpić”.

Jazda w teren

O poważnym incydencie burzowym Łowcy wiedza już tydzień wcześniej. Pojawia się nieokreślony scenariusz, który godzinami jest uaktualniany. Dzień wcześniej analizowany jest dokładny, możliwy przebieg zjawiska i robiona jest mapa burzowa, która z kolei może ulec zmianie po porannej aktualizacji. Prognoza udostępniana jest o godzinie 9.00. Kiedy zjawiska zaczynają startować następuje plan działania i omówienie danego miejsca.



Znajomość topografii terenu pozwala ocenić gdzie burza przybierze na sile. Dotarcie na wyznaczone miejsce to dopiero początek. Zaczyna się obserwacja, czasami wielogodzinna i zbieranie danych pomiarowych takich jak siła wiatru, ciśnienie, wilgotność. Nie może zabraknąć statywu i aparatu, aby to zjawisko uchwycić.

Zdarza się również tak, że jazda w teren to zupełny spontan. Przecucie, które Łowców Burz zazwyczaj nie zawodzi. Strona Burze Podkarpacia obecnie wspiera jednostkę OSP Podlesie udostępniając im najświeższe dane pogodowe oraz utworzyła grupę na Facebooku o nazwie Alert Meteo – Służby Mundurowe (OSP/PSP), aby wspomagać strażaków.

Niestety coraz częściej muszą się mierzyć również z krytyką, która na nich spada. Często wychodzi ona od ludzi, którzy tego nie rozumieją, nie zdają sobie sprawy z niebezpieczeństwa.

Łowcy Burz apelują!

„To nie jest zabawa! Dużo (dzieci) do nas pisze, bo tak można nazwać 13-14 - latków. Teksty typu, „jak ja to widzę i gdzie byś się udał, bo ja myślę jechać tutaj” ale kochani czym? Rowerem? Nie! Kochani to, co robimy my, jest praktycznie nie do skopiowania! To lata nauki a i tak dużo rzeczy nie wiemy. Rola Łowcy Burz polega na wykorzystywaniu własnej, wieloletniej wiedzy do potwierdzania danych zjawisk oraz udokumentowania tego, jak również ostrzegania ludności przed niebezpieczeństwem, to bardzo niebezpieczne! Łowca jedzie w teren nie mając pewności czy wróci. Rodzice pilnujcie wasze pociechy, by tego nie robili! Proszę was wszyscy Łowcy i pasjonaci pogodowi z całej Polski.”





Klauzula informacyjna Gminny Monitoring Wizyjny



Zgodnie z art. 13 Rozp. PEIR (UE) 2016/679 z 27.04.2016 r. w sprawie ochrony danych osobowych (RODO) informujemy, że Administratorem Pani/Pana danych osobowych w związku z rejestracją w systemie kamer Gminnego Monitoringu Wizyjnego jest Gmina Grodzisko Dolne, reprezentowana przez Wójta Gminy, z siedzibą w Grodzisku Dolnym, adres: 37-306 Grodzisko Dolne 125a, tel. 17 242 82 65, fax 17 24 36 038, e-mail: urząd@grodziskodolne.pl, strona internetowa www.grodziskodolne.pl;

1. Zbieranie danych osobowych użytkowników.

- Administrator przetwarza dane w postaci obrazu z kamer Gminnego Monitoringu Wizyjnego rejestrujących i utrwalających sylwetki osób, zwierząt, rzeczy i pojazdów oraz dane identyfikujące te pojazdy, takie jak: numery rejestracyjne, kolor, marka i model pojazdu, znajdujące się w obszarze objętym monitoringiem. Dane osobowe Administrator pozyskuje w formie elektronicznej i przechowuje je przez okres maksymalnie 30 dni. Po tym czasie dane zarejestrowane przez kamery Gminnego Monitoringu Wizyjnego ulegają trwałemu usunięciu. Nie dotyczy to przypadku, kiedy wobec osoby lub osób prowadzone są czynności służbowe odpowiednich organów państwa. W zakresie prowadzonych spraw przez te organy obraz z kamer Gminnego Monitoringu Wizyjnego może być wykorzystywany tak długo, jak długo trwają odpowiednie czynności służbowe tych organów. Administrator na pisemne żądanie lub wnioski udostępnia obraz z kamer Gminnego Monitoringu Wizyjnego innym organom państwa stosownie do ich uprawnień i wykonywanych obowiązków.

2. Cel przetwarzania i zakres danych

- Administrator przetwarza dane osobowe w celach związanych z wykonywaniem zadań własnych nałożonych na niego w drodze ustawy w zakresie zapewnienia bezpieczeństwa i porządku publicznego na terenie Gminy Grodzisko Dolne.
- Administrator przetwarza takie dane osobowe jak: wizerunek osoby, numer rejestracyjny pojazdu, marka, model i kolor pojazdu, inne dane identyfikujące osobę, zwierzę, pojazd lub rzecz znajdującą się w obszarze objętym monitoringiem.
- Administrator przetwarza dane osobowe użytkownika stosownie do postanowień art. 6 ust. 1 Rozp. PEIR (UE) 2016/679 z 27.04.2016 r. w sprawie ochrony danych osobowych (RODO).

3. Powierzenie pozyskanych przez administratora danych osobowych podmiotom trzecim

- Administrator powierza będące w jego posiadaniu dane na podstawie Porozumienia o współpracy z Komendą Wojewódzką Policji w Rzeszowie Posterunkowi Policji w Grodzisku Dolnym w sposób ciągły i bezpośredni, a innym organom władzy państwowej w zakresie wykonywanych przez nich uprawnień i obowiązków stosownie do składanych żądań i wniosków.

4. Okres przechowywania danych

- Administrator przechowuje dane, o których mowa w punkcie 2 Klauzuli Informacyjnej, w okresie od momentu zarejestrowania tych danych przez kamerę Gminnego Monitoringu Wizyjnego przez okres 30 dni z uwzględnieniem wyłączeń, o których mowa w punkcie 1 Klauzuli Informacyjnej.

5. Przysługujące prawa.

- Dane zarejestrowane w systemie mogą być poprawiane, częściowo usunięte, jeżeli są błędne lub niekompletne, a także całkowicie usunięte lub mogą podlegać ograniczeniu w ich przetwarzaniu na uzasadniony wniosek osoby lub podmiotu zainteresowanego. Poprawianie, częściowe lub całkowite usuwanie lub ograniczenie przetwarzania danych wynikać może tylko i wyłącznie z przepisów prawa powszechnie obowiązującego i nie może stać w sprzeczności z uprawnieniami i/lub obowiązkami organów państwa w zakresie realizacji przez nich zadań i obowiązków służbowych określonych przepisami prawa.

6. Podmiot, któremu administrator powierzył przetwarzanie danych w sposób ciągły i bezpośredni.

- Komenda Wojewódzka Policji w Rzeszowie

7. Obszar objęty Gminnym Monitoringiem Wizyjnym:

- Drogę powiatową i gminną w granicach administracyjnych Gminy Grodzisko Dolne.
- Miejsca publiczne służące rekreacji i wypoczynku, a także prowadzenia działalności: okolice wokół zbiornika wodnego „Czyste” oraz zbiornik wodny „Czyste”, „Park w Miasteczku”, Pomnik „Żywią i Bronią” i teren wokół pomnika, plac za remizą OSP Chodaczów, kompleksy i boiska sportowe na terenie gminy, Plac targowy, zbiornik retencyjny w Grodzisku Górnym.
- Budynki użyteczności publicznej: Urząd Gminy wraz z Gminnym Ośrodkiem Pomocy Społecznej i Dziennym Domem Pomocy wewnątrz oraz teren wokół kompleksu, budynki oświaty oraz teren wokół tych budynków, budynek Ośrodka Kultury w Grodzisku Dolnym i teren wokół budynku, budynek Biblioteki i teren wokół budynku.

8. W Urzędzie Gminy Grodzisko Dolne ustanowiony został Inspektor Danych Osobowych, z którym można skontaktować się przez e-mail iod@grodziskodolne.pl lub tel. 17 242 82 65 wew. 171 we wszystkich sprawach związanych z ochroną danych osobowych posiadanych przez Administratora w związku z rejestracją obrazu przez kamery Gminnego Monitoringu Wizyjnego.

9. Każdej osobie w przypadku stwierdzonych naruszeń prawa w zakresie związanym z administrowaniem danymi utrwalonymi przez kamery Gminnego Monitoringu Wizyjnego przysługuje prawo wniesienia skargi do organu nadzorczego tj. Prezesa Urzędu Ochrony Danych Osobowych.



OŚRODEK

REWALIDACYJNO - WYCHOWAWCZY W LASZCZYNACH OGŁASZA

**NABÓR DLA DZIECI W WIEKU OD 2,5 DO 6 LAT
Z NIEPEŁNOSPRAWNOŚCIĄ INTELEKTUALNĄ,
NIEPEŁNOSPRAWNOŚCIAMI SPRZĘŻONYMI ORAZ
AUTYZMEM.**



ZAPEWNIAMY:

- REALIZACJĘ PODSTAWY PROGRAMOWEJ WYCHOWANIA PRZEDSZKOLNEGO
- SPECJALISTYCZNĄ OPIEKĘ I EDUKACJĘ
- DNI ADAPTACYJNE Z RODZICAMI
- POSIŁKI, UWZGLĘDNIAJĄCE INDYWIDUALNE DIETY

WCZESNE

WSPOMAGANIE

ROZWOJU DZIECKA

**WIĘCEJ INFORMACJI POD NR TEL. 17 243 69 26, 663 446 659
ORAZ WWW.OREW.COM.PL**

OFERUJEMY:

- TERAPIĘ PSYCHOLOGICZNĄ, LOGOPEDYCZNĄ, PEDAGOGICZNĄ
- REHABILITACJĘ RUCHOWĄ, GIMNASTYKĘ KOREKCYJNĄ, HYDROMASAŻ
- KYNOTERAPIĘ, ALPAKOTERAPIĘ, LOGORYTMIKĘ, SENSOPLASTYKĘ
- TRENING UMIEJĘTNOŚCI SPOŁECZNYCH DLA DZIECI Z AUTYZMEM
- SAŁĘ DOŚWIADCZANIA ŚWIATA
- INTEGRACJĘ SENSORYCZNĄ

NAJWIĘKSZY SKLEP

SPORTOWO-ROWEROWY

LEŻAJSK UL. MICKIEWICZA 74, I piętro
(obok dworca nad Rossmannem)

SKLEP ROWEROWY

SPRZEDAŻ

SERWIS

WYPOŻYCZALNIA

SKLEP ROWEROWY



ŻOŁYNIA UL. BIAŁOBRZESKA 1



TROPEM WILCZYM

BIEG PAMIĘCI ŻOŁNIERZY WYKLĘTYCH

15 SIERPNIĄ - LEŻAJSK

START - PLAC MCK W LEŻAJSKU

PROGRAM:

REJESTRACJA
ZAWODNIKÓW

GODZ. 8:00

UROCZYSTE
ROZPOCZĘCIE BIEGU

GODZ. 9:30

START BIEGU

GODZ. 9:45



ZAPISY PRZEZ INTERNET

<http://bieg-tropem-wilczym-2021-lezajsk.advhost.pl/>

facebook.com/Tropemwilczymp1-Le%C5%BCajsk-178721589249486

LUB BEZPOŚREDNIO PRZED BIEGIEM