

Zobacz zmiany

rpo.podkarpackie.pl

2(23)
2021

egzemplarz bezpłatny
ISSN 2450-3649

Magazyn informacyjny Regionalnego Programu Operacyjnego
Województwa Podkarpackiego na lata 2014-2020



Bieszczadzka Droga

REACT-UE – odpowiedź na kryzys
Platforma dla biznesu



4

AKTUALNOŚCI

Informacja o nominacjach PMZ

6

ROZMOWA NUMERU – Efektywne planowanie

Rozmowa z dr. Pawłem Waisem, dyrektorem Departamentu Rozwoju Regionalnego

10

NOWE FUNDUSZE – REACT-UE – odpowiedź na kryzys

Unia Europejska stworzyła instrument służący odbudowie Europy po epidemii koronawirusa

13

DOBRE PRAKTYKI – Supra znaczy ucztą

Z niskoprocentowanej pożyczki na założenie własnej firmy skorzystać może niemal każdy

17

DOBRE PRAKTYKI – Platforma dla biznesu

Podkarpacka Platforma Wsparcia Biznesu oferuje usługi wspierające rozwój firm

21

DOBRE PRAKTYKI – Leśna Ostoja

W Raniżowie powstał komfortowy dom opieki dostosowany do potrzeb osób starszych, niesamodzielnych oraz niepełnosprawnych

25

DOBRE PRAKTYKI – Bieszczadzka Droga

Biuro Turystyczne Eko-Karpaty z Ustrzyk Dolnych stworzyło aplikację turystyczną, która pomaga zwiedzić wybraną trasę Bieszczadzkiego Parku Narodowego

Wydawca:

Urząd Marszałkowski Województwa Podkarpackiego
Departament Promocji, Turystyki i Współpracy Gospodarczej
al. Ł. Ciepłińskiego 4, 35-010 Rzeszów
tel. +48 17 747 66 00
faks +48 17 850 17 01
e-mail: pg@podkarpackie.pl, info.rpo@podkarpackie.pl
www.rpo.podkarpackie.pl
www.facebook.com/odmienionepodkarpackie

W tym wydaniu foto: archiwum UMWP, Maciej Rałowski/rałowski.pl,
Stock Chroma

Realizacja:

Smartlink Sp. z o.o.
ul. Wieniawskiego 5/9, 61-712 Poznań
tel. +48 61 849 90 40
e-mail: biuro@smartlink.pl
www.smartlink.pl

Redakcja i koordynacja: Iwona Gutowska

Korekta: Agata Rokita

Projekt, infografiki i skład: Maciej Pachowicz

Współpraca: Joanna Skrzypek (UMWP)

Fotografia na okładce: Maciej Rałowski/rałowski.pl



Szanowni Państwo,

Już tylko krok dzieli nas od poznania Mistrzów Zmian II edycji konkursu na najlepsze projekty zrealizowane przy wsparciu z Regionalnego Programu Operacyjnego Województwa Podkarpackiego 2014–2020. O ten zaszczytny tytuł walczy 25 projektodawców, których właśnie wybrała Kapituła Konkursu. Teraz nominowani mają czas na zaprezentowanie efektów. Po przeprowadzeniu wizyt, zebraniu materiału fotoreporterskiego i przygotowaniu raportu kapituła wskaże zwycięzców w każdej kategorii. Swojego mistrza wybiorą też internauci, którzy będą mogli głosować na swoich faworytów na początku września. Zachęcam do przyjrzenia się tym 25 przedsięwzięciom, gdyż są one wizytówką celnych pomysłów, skrupulatności w realizacji i konsekwencji w osiągnięciu efektów.

Cieszę się na spotkanie z najlepszymi przy okazji wręczania statuetek i dyplomów. Wszystkich laureatów będziemy promować w naszych wydawnictwach, internecie i podczas różnych wydarzeń organizowanych przez urząd marszałkowski.

Wymiana opinii i informacji na temat wyzwań związanych z pozyskiwaniem Funduszy Europejskich w nowej perspektywie finansowej była najważniejszym celem spotkania gospodarzy sześciu regionów – śląskiego, podlaskiego, małopolskiego, świętokrzyskiego, łódzkiego i lubelskiego w Rzeszowie. Szczególną uwagę zwróciliśmy na ustalone przez Unię Europejską priorytety związane z cyfryzacją i zapobieganiem zmianom klimatycznym. Przy tej okazji miałem przyjemność zaprezentować Podkarpackie Centrum Innowacji. Na przykładzie PCI widać, jak dobrze prowadzona instytucja przyczynia się do promocji innowacyjności w regionie.

Skuteczna ochrona klimatu wiąże się z rozwojem niskoemisyjnego transportu. W naszym regionie dążymy do tego celu m.in. poprzez inwestycje w Podkarpacką Kolej Aglomeracyjną. Już niedługo zostanie wydane pozwolenie na budowę linii kolejowej łączącej lotnisko Jasionka z centrum Rzeszowa. Pociąg z Rzeszowa na lotnisko ma przebieść się maksymalnie w ciągu 15 minut. To ogromne udogodnienie dla pasażerów, które z pewnością będzie miało przełożenie na wzrost liczby połączeń lotniczych.

Władysław Ortyl
Marszałek Województwa Podkarpackiego

Magazyn w wersji mobilnej dostępny jest pod adresami:

rpo.podkarpackie.pl oraz **zobaczzmiany.pl**

Można go również obejrzeć, skanując zamieszczony obok kod.





Poznajcie

nominowanych!

Znamy już projekty nominowane w konkursie „Podkarpackie. Mistrzowskie zmiany”. Dzięki nim zobaczymy, jak przy wsparciu z Funduszy Europejskich rozwija się nasze województwo.

Po przeanalizowaniu wszystkich zakończonych projektów zrealizowanych w ramach RPO WP 2014-2020 Kapituła zaprosiła 65 projektodawców do udziału w konkursie. 45 spośród nich przesłało swoje zgłoszenia. Kapituła pod przewodnictwem Wioletty Rejman, dyrektor Departamentu Promocji, Turystyki i Współpracy Gospodarczej, oceniła przekazane zgłoszenia. W pierwszej kolejności członkowie jury indywidualnie oceniali projekty. Po zsumowaniu punktów powstała lista rankingowa, która ułatwiła pracę podczas pierwszego spotkania Kapituły 24 czerwca br. Niemniej ze względu na wyrównaną stawkę wybór nie był łatwy.

W wyniku obrad Kapituła nominowała 25 projektów zrealizowanych przy wsparciu z Regionalnego Programu Operacyjnego Województwa Podkarpackiego (po pięć w każdej kategorii konkursowej). Teraz beneficjenci mają czas na zaprezentowanie efektów. Po przeprowadzeniu wizyt u nominowanych, zebraniu materiału fotoreporterskiego i przygotowaniu raportu Kapituła wskaże zwycięzców w każdej kategorii. Swojego „Mistrza” wybiorą też

internauci, którzy będą mogli głosować na swoich faworytów na początku września.

Wszystkim nominowanym gratulujemy, a pozostałym dziękujemy za czas poświęcony na przygotowanie zgłoszeń i udział w konkursie! Wasz wysiłek sprawił, że Kapituła miała trudne zadanie. To także potwierdzenie, że Fundusze Europejskie są dobrze wykorzystywane, a projekty przemyślane i realizowane z dużą starannością.

Przedsięwzięcia nominowane w danej kategorii zostały ułożone w porządku alfabetycznym:



Inteligentny region

1. Budowa nowego zakładu do produkcji innowacyjnych narzędzi monolitycznych dla przemysłu lotniczego
Zgłaszający: SEGER Cutting Tools Ozga Mikuszewski Spółka Jawna
2. Rozwój przedsiębiorstwa poprzez wprowadzenie na rynek nowego produktu będącego rezultatem przeprowadzonych prac B+R
Zgłaszający: M. Pelczar Chocolatier Anna Pelczar
3. Wdrożenie do produkcji hydrantów przeciwpożarowych z unikatową konstrukcją węzła uszczelniająco-odwadniającego w zaworze zamykającym będącą wynikiem prac B+R w Fabryce Armatur JAFAR SA
Zgłaszający: Fabryka Armatur JAFAR SA
4. Wdrożenie produkcji nowej generacji odkurzaczy z zastosowaniem nowatorskiego systemu filtracji
Zgłaszający: MasterProfi Sp. z o.o.
5. Żywność dla przyszłości – innowacje w zgodzie z Naturą
Zgłaszający: Vianat Sp. z o.o.

edycja 2021



Zielony region

1. Multibusbarowy, semielastyczny moduł fotowoltaiczny (PVBB+)
Zgłaszający: ML System SA
2. Rekultywacja Gminnego Wysypiska Odpadów w Zaklikowie
Zgłaszający: Gmina Zaklików
3. Rozbudowa infrastruktury Regionalnego Centrum Promocji Obszaru Natura 2000 w Tarnobrzegu
Zgłaszający: Gmina Tarnobrzeg
4. Wdrożenie nowego produktu turystycznego przez Biuro Podróży Dzikie Bieszczady Jakub Wałachowski
Zgłaszający: Biuro Podróży Dzikie Bieszczady Jakub Wałachowski
5. Wdrożenie wyników prac B+R i uruchomienie seryjnej produkcji hybrydowego układu do odzysku ciepła odpadowego
Zgłaszający: Szel-Tech Grzegorz Szeliga



Kreatywny region

1. Jarosław Magiczne Miasto
Zgłaszający: Gmina Miejska Jarosław
2. Poprawa infrastruktury dydaktycznej w gminie Radomyśl Wielki
Zgłaszający: Gmina Radomyśl Wielki
3. Poszerzenie i wzbogacenie oferty kulturalnej dla mieszkańców MOF Mielec poprzez rozbudowę i modernizację Miejskiej Biblioteki Publicznej w Mielcu
Zgłaszający: Gmina Miejska Mielec
4. Wykorzystanie potencjału endogenicznego gminy Dębica poprzez budowę urządzeń lecznictwa uzdrowiskowego oraz infrastruktury turystycznej i rekreacyjnej w Latoszynie – miejsce muzykoterapii
Zgłaszający: Gmina Dębica
5. Zachowanie i rozwój dziedzictwa kulturowego poprzez prace remontowo-konserwatorskie przy zabytkowym budynku dawnej Kasy Oszczędności w Ropczychach z przeznaczeniem na cele edukacji kulturalnej
Zgłaszający: Powiat Ropczycko-Sędziszowski



Przyjazny region

1. Budowa Dziennego Domu Pomocy dla Osób Starszych wraz z nową siedzibą Gminnego Ośrodka Pomocy Społecznej w Grodzisku Dolnym
Zgłaszający: Gmina Grodzisko Dolne
2. Droga do Zmian – kompleksowy program reintegracji społeczno-zawodowej osób zagrożonych wykluczeniem społecznym z powiatu kolbuszowskiego w ramach Centrum Integracji Społecznej
Zgłaszający: Stowarzyszenie na rzecz Rozwoju Powiatu Kolbuszowskiego „NIL”
3. Trening czyni mistrza
Zgłaszający: Stowarzyszenie „Dobry dom”
4. Zuzia – utworzenie w Strzyżowie i Boguchwale przedszkoli specjalnych ze szczególnym uwzględnieniem potrzeb dzieci ze spektrum autyzmu
Zgłaszający: Grupa MPD Sp. z o.o.
5. Zwiększenie dostępności do edukacji przedszkolnej na terenie gminy i miasta Rudnik nad Sanem – budowa kompleksu żłobkowo-przedszkolnego – etap I
Zgłaszający: Gmina i Miasto Rudnik nad Sanem



Bezpieczny region

1. Prace B+R nad opracowaniem ekspertowego systemu do analizy danych pozyskanych z tkanek raka piersi metodą obrazowania przy użyciu magnetycznego rezonansu jądrowego
Zgłaszający: SoftSystem Sp. z o.o.
2. Regionalne Centrum Południowego Podkarpacia Kobieta i Dziecko – wysokospecjalistyczna opieka zdrowotna
Zgłaszający: Wojewódzki Szpital Podkarpacki im. Jana Pawła II w Krośnie
3. Rozbudowa, nadbudowa, zmiana sposobu użytkowania pomieszczeń szpitala powiatowego oraz doposażenie Zespołu Opieki Zdrowotnej w Strzyżowie
Zgłaszający: Zespół Opieki Zdrowotnej w Strzyżowie
4. Rozbudowa systemu łączności Państwowej Straży Pożarnej województwa podkarpackiego dla potrzeb usprawnienia koordynacji działań ratowniczo-gaśniczych
Zgłaszający: Komenda Wojewódzka Państwowej Straży Pożarnej w Rzeszowie
5. Rozbudowa szpitala o oddział anestezjologii i intensywnej terapii i blok operacyjny oraz pozostałych oddziałów
Zgłaszający: Centrum Medyczne w Łańcucie Sp. z o.o.



Efektywne planowanie

Zapisy w *Strategii rozwoju województwa - Podkarpackie 2030* stanowią dobrą podstawę do pracy nad nowym programem dla Podkarpacia na lata 2021-2027 - mówi dr Paweł Wais, dyrektor Departamentu Rozwoju Regionalnego.

Na jakim etapie są prace nad nową Regionalną Strategią Innowacji (RSI)?

Zarząd Województwa Podkarpackiego prace nad przygotowywaniem *Regionalnej Strategii Innowacji Województwa Podkarpackiego na lata 2021-2030* (RSI WP) rozpoczął w 2020 r. RSI będzie kluczowym instrumentem realizacji priorytetów *Strategii rozwoju województwa – Podkarpackie 2030* w obszarze gospodarki, badań i innowacji. Naszym celem jest takie opracowanie tego dokumentu, aby stał się skutecznym narzędziem umożliwiającym samorządowi województwa określenie kierunków wsparcia regionalnej gospodarki poprzez podnoszenie jej konkurencyjności i innowacyjności. Chcemy, aby RSI pozwoliła na wdrożenie efektywnego systemu wspomagania innowacyjności w regionie. W tej edycji prac nad RIS-em większy nacisk kładziemy na koordynację przez samorząd województwa działań grup interesariuszy, w tym instytucji samorządowych, takich jak np. Podkarpackie Centrum Innowacji, Rzeszowska Agencja Rozwoju Regionalnego, Podkarpacki Fundusz Rozwoju, Podkarpackie Centrum Nauki „Łukasiewicz” i Wojewódzki Urząd Pracy.

RIS adresowany jest również do głównych aktorów tego systemu, czyli przedsiębiorców i naukowców. Podstawą musi być zatem rzetelna analiza sytuacji gospodarczej w regionie. Mówię „gospodarczej”, gdyż dokument ma uwzględniać nie tylko branże wskazane jako inteligentne specjalizacje, lecz także pozostałe sektory, dla których innowacje są ważnym elementem zwiększenia konkurencyjności. Badaniami objęliśmy zatem rynek pracy, gdyż mamy na uwadze zależność między rozwojem innowacyjności a możliwościami rynku pracy w dłuższej perspektywie. Ta analiza przyda się m.in. do lepszego ukierunkowania systemu kształcenia. Skorzystają na tym uczelnie, które realizują prace badawcze i stanowią zaplecze eksperckie dla poszczególnych branż.

Obecnie trwają prace nad finalizacją projektu strategii, w tym określeniem zakresu gospodarczych specjalizacji regionalnych. Przypomnę, że identyfikacja specjalizacji dokonuje się w procesie przedsiębiorczego odkrywania. Uzupełniamy dokument o pogłębione analizy oraz opinie eks-

W STRATEGII ROZWOJU WOJEWÓDZTWA POŚWIĘCAMY TAKŻE DUŻO MIEJSCA GOSPODARCE NISKOEMISYJNEJ, A ZWŁASZCZA ROZWOJOWI TRANSPORTU NISKOEMISYJNEGO I WPROWADZANIU TECHNOLOGII NISKOEMISYJNYCH W PRZEDSIĘBIORSTWACH

pertów i praktyków. Projekt, po przyjęciu przez Zarząd Województwa, będzie poddawany konsultacjom społecznym.

W trakcie prac wybuchła pandemia COVID-19, która odcisnęła trwały ślad na gospodarce i życiu społecznym. Jaki wpływ ta niepewna sytuacja ma na planowanie strategiczne i opracowywanie dokumentów na dłuższe perspektywy czasowe?

Poznaliśmy jej bezpośrednie skutki, lecz dopiero analizujemy długoterminowe efekty, stąd konieczność dodatkowych, pogłębionych badań. Podobną sytuację mieliśmy w trakcie opracowywania *Strategii rozwoju województwa – Podkarpackie 2030*. Przypomnę, że Sejmik Województwa Podkarpackiego przyjął dokument 30 września 2020 r., czyli w środku pandemii. Prace nad opracowywaniem dokumentu rozpoczynaliśmy w innej rzeczywistości. Musieliśmy więc zmienić spojrzenie i przewidzieć konieczność minimalizowania negatywnego wpływu kryzysu spowodowanego przez COVID-19 na różne sektory gospodarki oraz społeczeństwo. Wskazane zostały działania mające na celu budowanie odporności

na obecne i przyszłe zakłócenia procesów rozwojowych. Także w przypadku tego dokumentu założymy bieżący monitoring i możliwość reagowania na zmiany stosownie do realizowanego scenariusza spośród kilku przewidywanych.

OBECNIE TRWAJĄ PRACE NAD FINALIZACJĄ PROJEKTU STRATEGII, W TYM OKREŚLENIEM ZAKRESU GOSPODARCZYCH SPECJALIZACJI REGIONALNYCH

Strategia rozwoju województwa jest podstawą zapisów wszystkich średniookresowych dokumentów programowych województwa, w tym nowego programu Fundusze Europejskie dla Podkarpacia 2021-2027. Wiemy, że w nowym okresie programowania ważną, jeżeli nie kluczową, rolę zajmują zagadnienia związane z polityką klimatyczną UE, czyli tzw. Europejskim Zielonym Ładem. Czy strategia to przewiduje?

Nie mogłoby być inaczej. Gdy zajrzemy do *Strategii rozwoju województwa – Podkarpackie 2030*, zobaczymy, że takie zagadnienia, jak gospodarka cyrkularna, inaczej gospodarka o obiegu zamkniętym, gospodarka odpadami, efektywność energetyczna i rozwój OZE, zajmują w niej ważne miejsce. Produkty, materiały oraz surowce powinny pozostać w obiegu tak długo, jak tylko jest to możliwe, a wytwarzanie odpadów trzeba jak najbardziej zminimalizować. Podejście to jest istotnym elementem stworzenia niskoemisyjnej, zasobooszczędnej, innowacyjnej i konkurencyjnej gospodarki. Wskazujemy też na współzależność między tą koncepcją a stylem życia. Propagowany jest styl charakteryzujący się minimalizowaniem ilości odpadów w podmiotach gospodarczych, instytucjach publicznych, gospodarstwach domowych, wydłużenie okresu

użytkowania produktów czy recykling i ponowne wykorzystanie surowców. Tym samym może nastąpić poprawa warunków życia przy mniejszym zużyciu surowców i energii oraz zmniejszenie presji na środowisko. W strategii rozwoju województwa poświęcamy także dużo miejsca gospodarce niskoemisyjnej, a zwłaszcza rozwojowi transportu niskoemisyjnego i wprowadzaniu w przedsiębiorstwach technologii nieszkodzących środowisku.

Czy te zapisy wystarczą? Czy konieczne będzie przygotowanie dokumentu poświęconego polityce klimatycznej w regionie – podobnego do RIS – który uszczegóławia strategię w zakresie rozwoju innowacyjności?

Takie dokumenty opracowane są na poziomie krajowym. Komisja Europejska nie wymaga dokumentu regionalnego spełniającego ten warunek. Zapisy w *Strategii rozwoju województwa – Podkarpackie 2030* stanowią dobrą podstawę do pracy nad nowym programem dla Podkarpacia na lata 2021-2027. Dodam, że drugim ważnym tematem, na który stawia Unia Europejska w nowej perspektywie, są technologie informacyjne. Takie działania, jak cyfryzacja zasobów, integracja baz danych, bezpieczeństwo przetwarzania danych, automatyzacja i gospodarka 4.0 oraz odpowiadające im podnoszenie kompetencji cyfrowych, są silnie zaakcentowane w regionalnej strategii.

Jak wygląda obsługa inwestorów w zmienionej rzeczywistości? Czy Centrum Obsługi Inwestora (COI) wymaga jakichś zmian?

COI ma na swoim koncie wiele sukcesów. Od powstania do końca 2020 r. uczestniczyliśmy w obsłudze 277 projektów inwestycyjnych. Wiemy jednak, że inwestorzy nie zawsze od razu tam trafiają. Dlatego staramy się włączyć do systemu inne instytucje i organizacje, zarówno z poziomu krajowego, jak i lokalnego. Przystąpiliśmy m.in. do realizacji projektu „Wysokie standardy obsługi inwestora w samorządach woj. podkarpackiego” w ramach Programu Operacyjnego Wiedza Edukacja Rozwój, w którym szkolimy pracowników gmin w zakresie obsługi inwestorów i przygotowania oferty

inwestycyjnej. Pozwoli to skuteczniej konkurować o inwestycje zagraniczne, ale także otwierać się na potrzeby rodzimych przedsiębiorców.

W celu efektywnego zaplanowania wydatkowania różnych funduszy w obszarze transportu niezbędne jest opracowanie planu transportowego dla województwa, będącego elementem szerszego systemu programowania, przygotowywanego na różnych poziomach: wspólnotowym, krajowym i regionalnym. Jak przebiegają prace nad tym planem?

W ostatnich latach w naszym województwie przeprowadzono znaczące inwestycje w zakresie rozwoju infrastruktury transportowej. W dużej

**OPRACOWYWANY PROGRAM
STRATEGICZNY ROZWOJU
TRANSPORTU WOJEWÓDZTWA
PODKARPACKIEGO DO ROKU
2030 (PSRT WP) BĘDZIE
PODSTAWOWYM DOKUMENTEM
UZASADNIAJĄCYM REALIZACJĘ
INWESTYCJI TRANSPORTOWYCH,
FINANSOWANYCH ZARÓWNO
W RAMACH PROGRAMU
REGIONALNEGO FUNDUSZE
EUROPEJSKIE DLA PODKARPACIA
2021-2027, JAK TEŻ
PROGRAMÓW KRAJOWYCH**

mierze było to możliwe dzięki dotacjom z Unii Europejskiej, a także środkom jednostek samorządu terytorialnego oraz budżetu państwa. Nadal jednak mamy spore potrzeby inwestycyjne, stąd konieczność kontynuacji wsparcia tego obszaru w nowej perspektywie. Opracowywany *Program Strategiczny Rozwoju Transportu Województwa Podkarpackiego do roku 2030* (PSRT WP) będzie podstawowym dokumentem uzasadniającym realizację inwestycji transportowych, finansowanych zarówno w ramach programu regionalnego Fundusze Europejskie dla Podkarpacia 2021-2027, jak też programów krajowych. Biorąc pod uwagę zapisy *Strategii Rozwoju Województwa – Podkarpackie 2030*, wyniki przeprowadzonych analiz eksperckich oraz wnioski z diagnozy, w PSRT WP zostaną wskazane główne kierunki rozwoju infrastruktury transportowej. Ich celem ma być poprawa szeroko rozumianej wewnętrznej i zewnętrznej dostępności przestrzennej regionu.

Tak jak w przypadku poprzedniej edycji dokumentu, PSRT WP powinien się charakteryzować pewną elastycznością, co oznacza, że działania, a zwłaszcza inwestycje realizujące wskazane cele, muszą być systematycznie monitorowane i aktualizowane w zależności od zmieniającego się otoczenia i potrzeb mieszkańców. Pracujemy nad różnymi scenariuszami, a cele rozwoju transportu będą uwzględniały podział transportu (kolejowy, drogowy, lotniczy) oraz kwestie multimodalności i bezpieczeństwa. Ważnym elementem jest systematyczne redukcowanie emisji. Dlatego kładziemy m.in. większy nacisk na transport niskoemisyjny, publiczny i rowerowy. Redukcja zanieczyszczeń i hałasu, którego istotnym źródłem jest transport, to warunek lepszej jakości życia, zwłaszcza w miastach.

Zgodnie z przyjętym harmonogramem prac część projekcyjna wraz z systemem realizacji dokumentu będzie opracowana do końca czerwca br. Projekt dokumentu przyjęty przez Zarząd Województwa Podkarpackiego zostanie następnie poddany konsultacjom z Komisjami oraz zaprezentowany Sejmikowi Województwa Podkarpackiego. Zaplanowano również przeprowadzenie szerokich konsultacji społecznych dokumentu wraz z oceną oddziaływania na środowisko.

Rozmawiał Andrzej Szoszkiewicz



REACT-EU - odpowiedź na kryzys

Państwa członkowskie UE będą mogły wkrótce korzystać ze środków w ramach instrumentu „Wsparcie na rzecz odbudowy służącej spójności oraz terytorium Europy” (REACT-EU). To element pakietu określanego jako „Plan odbudowy dla Europy”, czyli NextGenerationEU.

Celem REACT-UE jest przeciwdziałanie skutkom kryzysu wywołanego przez pandemię COVID-19 oraz przygotowanie do ekologicznej i cyfrowej odbudowy gospodarki oraz zwiększenia jej odporności na wypadek potencjalnych przyszłych kryzysów. Unia Europejska na REACT-EU przeznaczyła 47,5 mld euro. Wyплаты podzielono na dwie transze. W tym roku do rozdysponowania będzie kwota 37,5 mld euro, w 2022 r. – 10 mld euro.

Wysokość alokacji dla poszczególnych państw członkowskich obliczana jest według wskaźników makroekonomicznych (poziom bezrobocia oraz spadek PKB spowodowany pandemią COVID-19). W ramach pierwszej transzy wkrótce trafi do Polski ponad 1,6 mld euro. Druga transza zostanie podzielona pomiędzy państwa członkowskie na podstawie danych, które dostępne będą jesienią tego roku. Dziwić może niewielka kwota pierwszej transzy dla Polski (np. Włochy mają otrzymać 11,3 mld euro, Hiszpania – 10,9 mld euro). Wyjaśnienie jest proste: nasza gospodarka była w stosunkowo dobrej kondycji w październiku 2020 r., kiedy to zdecydowano o podziale pieniędzy.

Zgodnie z przyjętymi przez Ministerstwo Funduszy i Polityki Regionalnej założeniami środki w ramach REACT-EU mogą zostać przeznaczone na finansowanie projektów w obszarze infrastruktury energetycznej, cyfryzacji, wsparcia przedsiębiorstw i zdrowia w ramach utworzonych dodatkowych osi priorytetowych w krajowych i regionalnych programach operacyjnych perspektywy 2014-2020.

REACT-EU dla Podkarpacia

W ramach pierwszej transzy województwo podkarpackie otrzyma ok. 24,5 mln euro. Brak jest natomiast informacji o tym, ile pieniędzy i na jakie obszary pozyska region w ramach II transzy.

– Jesteśmy na etapie intensywnych uzgodnień i dyskusji z Ministerstwem Funduszy i Polityki Regionalnej co do praktycznych wdrożeniowych ustaleń sposobu wykorzystania tych środków. Warto podkreślić, że inwestycje powinny przyczyniać się do realizacji celu klimatycznego, który dla REACT-EU wynosi 25% – wyjaśnia Wojciech Magnowski, dyrektor Departamentu Zarządzania Regionalnym Programem Operacyjnym.

Zarząd Województwa zadeklarował, aby dodatkowe fundusze skierowane zostały na finansowanie gotowych do realizacji projektów z list rezerwowych. Kluczowy i zasadniczy wpływ ma na to bardzo krótki czas na ich wydatkowanie. Po konsultacji z Komisją Europejską alokację z pierwszej transzy REACT-EU przeznaczono na dotowanie projektów w ramach następujących obszarów:

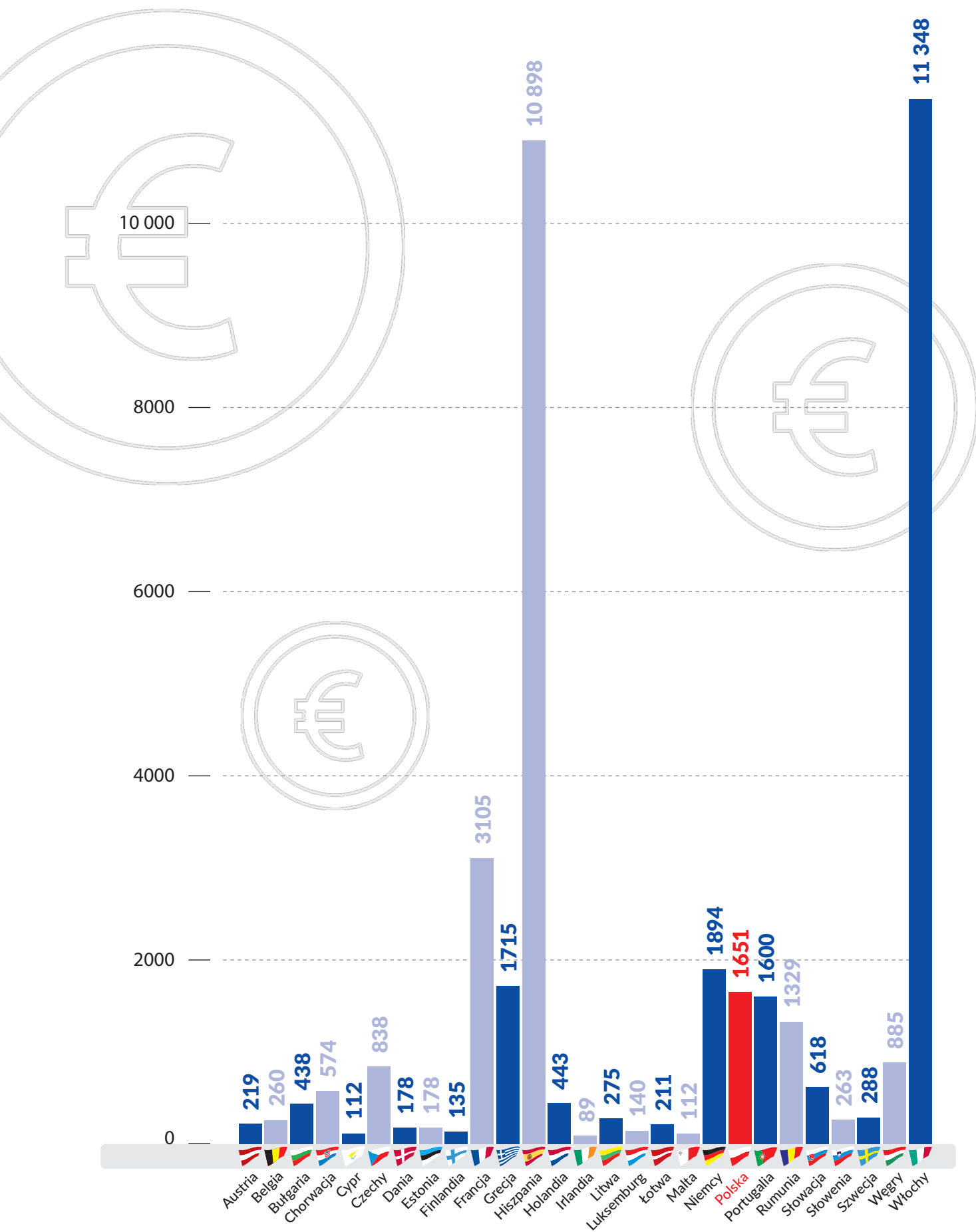
- „Cyfryzacja” (7,88 mln euro) – projekty z listy rezerwowej w Osi priorytetowej II Cyfrowe Podkarpackie obejmujące przedsięwzięcia z obszaru e-zdrowia, zakładające integrację funkcjonujących w regionie podmiotów leczniczych z Podkarpackim Systemem Informacji Medycznej
- „Infrastruktura energetyczna” (15,76 mln euro) – projekty z list rezerwowych w naborach na tzw. projekty parasolowe oraz projekty ogólne w Osi priorytetowej III Czysta energia, działanie 3.1 Rozwój OZE

– Środki REACT-EU mają za zadanie wypełnić lukę między reakcją kryzysową oferowaną przez Komisję Europejską w ramach realokacji funduszy unijnych w 2020 r. oraz długoterminową ekologiczną i cyfrową odbudową nowej, bardziej odpornej gospodarki. Podczas rozmów z urzędem marszałkowskim zabiegaliśmy o skierowanie tych dodatkowych pieniędzy na inwestycje w czystą energię oraz wzmocnienie podstawowej opieki zdrowotnej. Obszary te będą również priorytetem w ramach kolejnego budżetu na lata 2021-2027 – podkreślił Christopher Todd, dyrektor Wydziału ds. Polski w Dyrekcji Generalnej ds. Polityki Regionalnej i Miejskiej Komisji Europejskiej.

Uruchomienie środków w ramach REACT-UE uwarunkowane jest wejściem w życie rozporządzeń ustanawiających ten instrument oraz ustaleniem kwestii proceduralnych. Pieniądze muszą być wydane i rozliczone z Komisją Europejską do końca 2023 r., co oznacza, że realizowane przez beneficjentów projekty powinny co do zasady zakończyć się nie później niż do połowy 2023 r. Szybkie terminy wypłat i realizacji podyktowane są palącymi potrzebami finansowymi państw członkowskich związanymi z ratowaniem pewnych działów gospodarki.

Andrzej Szoszkiewicz

Podział środków między państwa członkowskie w ramach REACT-UE na 2021 r. (w mln euro)





Supra znaczy uczta



Okazuje się, że na własny biznes nigdy nie jest za późno. Udowodnili to Mirosława i Ryszard Jakubowscy, którzy po latach pracy zmienili branżę. Do otwarcia gruzińskiej piekarni zainspirował ich syn Tomasz, a w realizacji celu pomogła mikropożyczka na rozpoczęcie działalności gospodarczej.



Pani Mirosława przez lata zajmowała się krawiectwem. Gdy przeszła na emeryturę, zrezygnowała z szycia. Mąż od 30 lat jest trenerem lekkiej atletyki. Wydawałoby się, że zrobili w swoim życiu wiele i czas odpocząć, ale to nie w ich stylu. Inspiracją do zmiany był syn Tomasz. Gruzińskie wypieki zachwyciły go, gdy mieszkał w Warszawie. Swoje marzenie o piekarni zrealizował, mieszkając w Sopotcie. Otworzył tam wspólnie z kolegą piekarnię, zatrudnił Gruzinów. To oni nauczyli go wypieku chleba, przygotowania przypraw i farszów.

– Często rozmawiałem z mamą przez telefon. Wiele razy opowiadałem jej o tym, co właśnie robię, o kolejnych wypiekach. Mama jest świetną kucharką, to ona nauczyła mnie piec i gotować. Chyba moje opowiadania sprawiły, że ona również zapragnęła mieć własną piekarnię. Dałem jej gotowy plan na biznes – uśmiecha się pan Tomasz. Nie tak łatwo było jednak podjąć decyzję. Sam piec do chleba kosztuje prawie 10 tys. zł. Potrzebne są jeszcze lady, regały, kasa fiskalna i pozostałe urządzenia. – Gdy-

by nie pożyczka, na pewno nie zdecydowalibyśmy się na taki krok. Zastawiliśmy mieszkanie i teraz ono pracuje na nas – śmieje się pani Mirosława.

Za pożyczone pieniądze zrobili remont lokalu i kupili wyposażenie. Przeszkolił ich syn, przekazał przepisy i tradycyjne receptury, pomagał w prowadzeniu biznesu. Piekarnia „Supra” działa od połowy marca 2021 r. Oferuje m.in. puri – tradycyjny chleb, i chaczapuri, czyli gruziński zapiekany placek z serem, który występuje w kilku różniących się od siebie wariantach, m.in.: chaczapuri adżarskie (z serem i jajkiem), chaczapuri imeruli (w formie okrągłego placka z zapieczonym w cieście nadzieniem serowym). Są też inne wypieki, m.in. z mięsem mielonym, pieczarkami, kurczakiem. – To proste gruzińskie, pyszne jedzenie – mówi Mirosława Jakubowska. W ofercie są też oryginalne gruzińskie sery sprowadzane z firmy „My bazar” od Gruzinów mieszkających pod Krakowem.

– Tuż po otwarciu lokalu kolejka stała na zewnątrz. Mieszkańcy cieszyli się, że mamy taką piekarnię w Mielcu i nie trzeba już jechać do Krakowa, by kupić gruzińskie produkty – mówi z uśmiechem pani Mirosława.

Mielec to dopiero początek

Supra to tradycyjna gruzińska uczta. Wieczorem Gruzini siadają wokół dużego zastawionego stołu, jedzą, piją i rozmawiają. – To słowo oddaje charakter naszego biznesu. Sprzedałem piekarnię w Sopocie i wróciłem do Mielca, by pomóc rodzicom – mówi pan Tomasz. Wszystko poszło tak dobrze, że państwo Jakubowscy zdecydowali się na kolejną pożyczkę na rozwinięcie działalności. 1 czerwca br. otworzyli drugą piekarnię, tym razem w Rzeszowie, którą zarządza syn Tomasz. – Prowadzenie biznesu to także sztuka kreatywności i umiejętności rozwiązywania problemów. Warto ryzykować – mówi pani Mirosława.

Choć w Rzeszowie działa już jedna gruzińska piekarnia, to właściciele nie obawiają się konkurencji. Sam lokal jest utrzymany w bardzo surowym klimacie. Beton i drewno – zdaniem właściciela – ma przypominać oryginalny gruziński styl. Pan Tomasz



zdradza, że to dopiero początek. W planach ma stworzenie sieci piekarni „Supra”, najpierw na Podkarpaciu, a potem w całej Polsce. Chce je otwierać w miastach liczących co najmniej 50 tys. mieszkańców. Nie będą to jednak tylko piekarnie, raczej delikatesy gruzińskie. – Będziemy mieć cały asortyment, czyli sosy, przyprawy, wino i piwo gruzińskie,

lemoniady, a także słynną wodę borjomi wydobywaną w górach Kaukazu – wyjaśnia pan Tomasz. Liczy na to, że podobnie jak rodzice zrealizuje swoje marzenie. Ma nadzieję, że pomogą mu w tym pożyczki unijne udzielane przez pośredników finansowych w ramach projektu realizowanego przez Bank Gospodarstwa Krajowego.





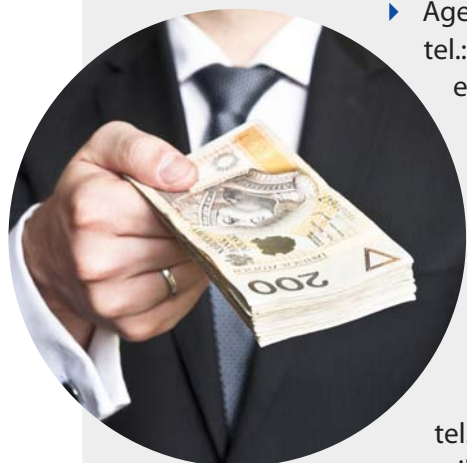
Pożyczki na start

Z niskooprocentowanej pożyczki na założenie firmy może skorzystać niemal każdy. To oferta przeznaczona dla osób bezrobotnych, biernych zawodowo lub pracujących w wieku 30 lat i więcej, które zamierzają rozpocząć prowadzenie działalności gospodarczej na terenie województwa podkarpackiego. – Czas spłaty pożyczki wynosi aż 7 lat, czyli 84 miesiące. To długi okres, więc raty są niskie. Najatrakcyjniejsze jest jednak oprocentowanie wynoszące tylko 0,1%. Żaden bank nie udzieli kredytu z tak korzystnym oprocentowaniem – podkreśla Antoni Górski, prezes Agencji Rozwoju Regionalnego MARR w Mielcu. Nie jest wymagany wkład własny oraz nie są pobierane opłaty i prowizje. Pożyczkę można wykorzystać na stworzenie stanowiska pracy, urządzenie miejsca, gdzie będzie prowadzona działalność, zakup urządzeń czy towaru. – Osoby zainteresowane pożyczką na miejscu, u nas – w Agencji, otrzymają bezpłatną pomoc w przygotowaniu dokumentów – deklaruje prezes Górski.

Barbara Kozłowska

Zapraszamy do wysłuchania audycji radiowej.

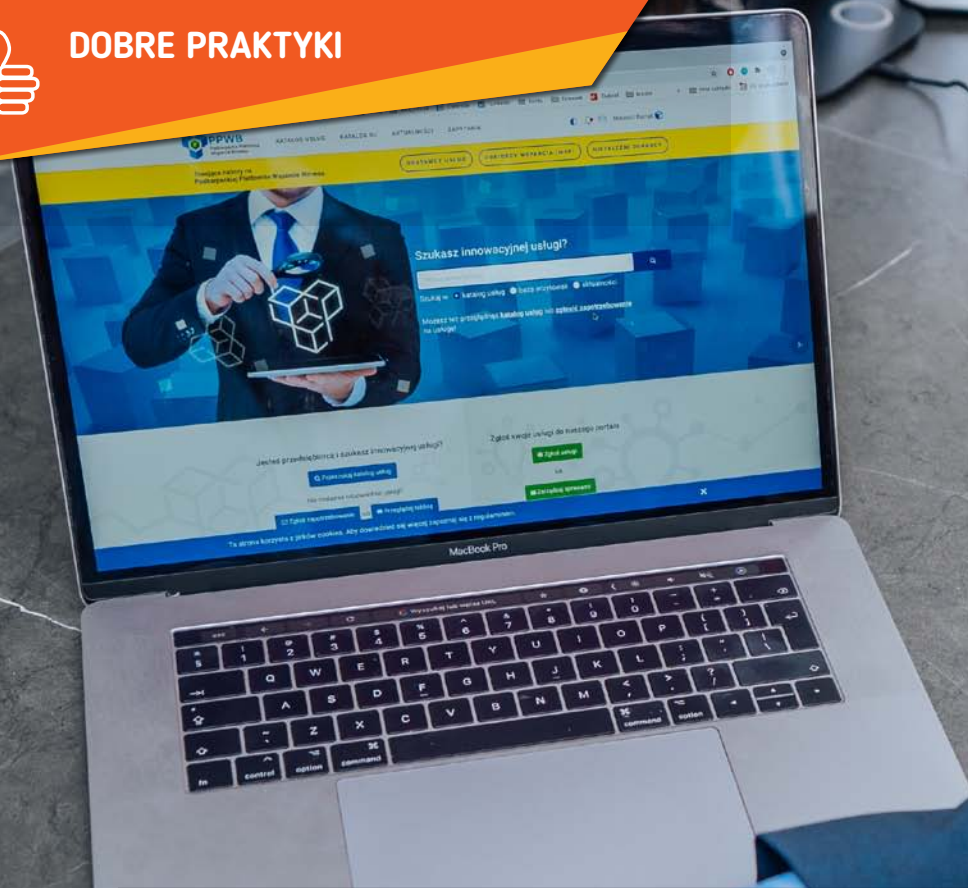
Mikropożyczki na rozpoczęcie działalności gospodarczej w ramach działania 7.3 Wsparcie rozwoju przedsiębiorczości poprzez pożyczki RPO WP na lata 2014-2020 udzielają:



- ▶ Agencja Rozwoju Regionalnego MARR w Mielcu
tel.: 797 600 310
e-mail: marr@marr.com.pl
- ▶ Krajowe Stowarzyszenie Wspierania Przedsiębiorczości w Rzeszowie
tel.: 17 86 76 200
e-mail: info@rarr.rzeszow.pl
- ▶ Regionalna Izba Gospodarcza w Stalowej Woli
tel.: 15 844 03 57
e-mail: sekretariat@rig-stw.pl
- ▶ Rzeszowska Agencja Rozwoju Regionalnego SA
tel.: 17 86 76 200
e-mail: info@rarr.rzeszow.pl

Więcej szczegółów na ten temat na stronie [Banku Gospodarstwa Krajowego](#)





Platforma dla biznesu

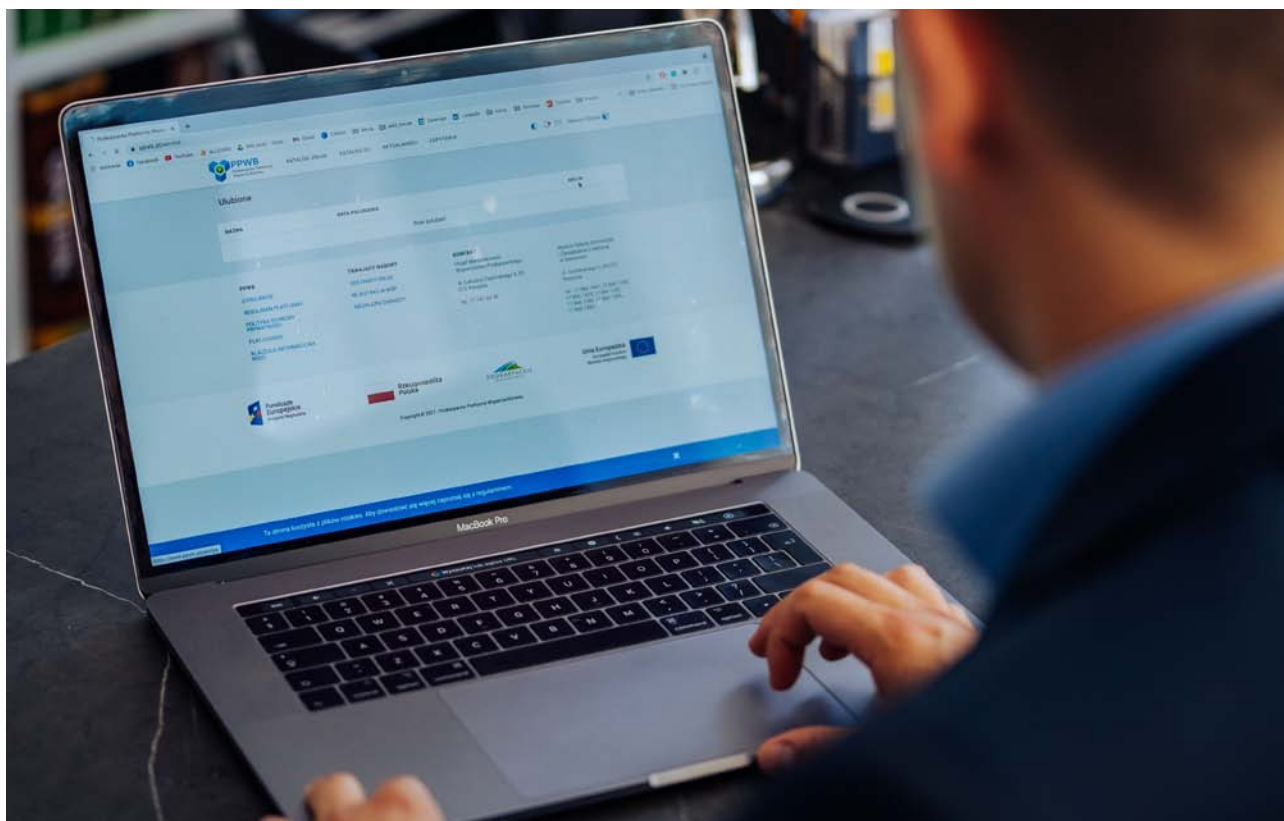
Mikro, małe i średnie firmy odgrywają coraz większe znaczenie w polskiej gospodarce. Podmioty te wytwarzają ponad 60% krajowego PKB i zatrudniają 70% ogólnej liczby pracujących. Według najnowszego raportu Polskiej Agencji Rozwoju Przedsiębiorczości większość MŚP wciąż jednak charakteryzuje niska aktywność innowacyjna. Tak jest też na Podkarpaciu.

– Podkarpacka Platforma Wsparcia Biznesu (PPWB) to pilotażowy projekt, który powstał w wyniku współpracy Samorządu Województwa m.in. z Bankiem Światowym i Komisją Europejską. Stanowi odpowiedź na zidentyfikowany problem, jakim jest zbyt niski stopień innowacyjności podkarpackich firm – mówi Danuta Cichoń, dyrektor Departamentu Gospodarki Regionalnej Urzędu Marszałkowskiego w Rzeszowie. Projekt realizowany jest przez Województwo Podkarpackie we współpracy z Wyższą Szkołą Informatyki i Zarządzania w Rzeszowie. Jego wartość wynosi prawie 42 mln zł, a dofinansowanie zapewnione zostało w ramach działania 1.3 *Promowanie przedsiębiorczości*, typ projektu: „Profesjonalizacja usług IOB” (zob. też artykuł „Wielki krok dla małego biznesu”). – W pewnej części jest wzorowany na doświadczeniach analogicznego projektu, jakim jest Baza Usług Rozwojowych. Tamten dofinansowuje usługi dla pracowników, takie jak szkolenia czy studia podyplomowe. Nasz projekt oferuje usługi wspierające rozwój firm – dodaje Danuta Cichoń. Chodzi m.in. o pomoc w zakresie wejścia na nowe rynki, także zagraniczne, we wdrażaniu wyników prac badawczych, patentowaniu pomysłów biznesowych oraz w promocji w internecie.

– Platforma jest efektem prac nad stworzeniem innowacyjnego modelu wsparcia dla przedsiębiorstw. Chodziło o stworzenie pomostu, który łączyłby dostawców usług oraz firmy, które ich potrzebują. Dostawcy to Instytucje Otoczenia Biznesu (IOB), które rejestrują swoje usługi na Platformie, by obecne na niej firmy mogły z nich skorzystać. W naszym projekcie usługa rozwojowa polega na opracowaniu i wdrożeniu usprawnienia istotnego procesu biznesowego w firmie – wyjaśnia Grzegorz Karpiuk, kierownik Biura Projektów Wyższej Szkoły Informatyki i Zarządzania w Rzeszowie (WSIZ), która jest partnerem współadministrującym PPWB.

Innowacje i rozwój

Projekt realizowany jest w modelu popytowym – MŚP wskazuje swoje potrzeby, a dostawca usług odpowiada na nie i proponuje rozwiązanie szyte na miarę. To może być marketing, organizacja firmy lub jej procesu produkcyjnego, wdrożenie systemu informatycznego, projektowanie maszyn i urządzeń, ochrona własności intelektualnej. Pierwszy etap obejmuje więc przygotowanie usprawnienia, a drugi konkretne wdrożenie. Obydwa są refundowane,



z wyłączeniem środków trwałych. Jeżeli MŚP nie jest w stanie wdrożyć drugiego etapu w ramach projektu, może to zrobić w ciągu kolejnych 18 miesięcy.

W przypadku, gdy firma potrzebuje innego wsparcia, niż oferują IOB, przygotowuje zapytanie ofertowe zgodne z kryteriami PPWB, na które mogą odpowiedzieć firmy komercyjne z całej Polski. Zalecane tego rozwiązania jest to, że klient może wygenerować zapytanie dopasowane do jego potrzeb. Usługi realizowane przez IOB są dofinansowane w 90%, a komercyjne w 75%. W obu przypadkach MŚP musi wyłożyć własne środki, dopiero potem usługa jest refundowana. W pierwszych dwóch latach funkcjonowania Platformy przedsiębiorcy zamówili 177 usług.

– Niestety widzimy, że pandemia mocno odbiła się na kondycji sektora MŚP, czego dowodem jest rezygnacja około 50 firm i to na późnym etapie procedowania – mówi Danuta Cichoń. Obecnie na Platformie zarejestrowane są 753 firmy, które w tym roku zamieściły 104 zgłoszenia na usługę. W ramach ścieżki konkurencyjnej 53 MŚP przygotowują zapytania ofertowe i dokonają wyboru wykonawcy spośród zainteresowanych komercyjnych firm doradczych.

Platforma – szansą w dobie pandemii

Jednym z komercyjnych usługodawców jest Agencja Interaktywna Testin z Rzeszowa. Oferuje m.in. kreacje graficzne, projektowanie i tworzenie stron www, sklepów internetowych, prowadzenie social mediów, marketing internetowy. Do niedawna wiele firm nie wykorzystywało w pełni możliwości, jakie daje internet. Często zupełnie pomijany był aspekt dokładnych analiz rynku i konkurencji w sieci, działań brandingowych czy marketingowych firmy. Możliwość refundacji kosztów usług rozwojowych umożliwia właścicielom MŚP zakup zaawansowanych instrumentów i narzędzi związanych z działalnością w świecie wirtualnym. – Pracę rozpoczynamy od poznania firmy, branży i analizy konkurencji, co pozwala na określenie, w jakich kierunkach dany klient czy jego branża powinni się rozwijać. Działania te sprawiły, że pomiędzy nami i klientami tworzyły się relacje biznesowe, staliśmy

PROJEKT REALIZOWANY JEST W MODELU POPYTOWYM – MŚP WSKAZUJE SWOJE POTRZEBY, A DOSTAWCA USŁUG ODPOWIADA NA NIE I PROPONUJE ROZWIĄZANIE SZYTE NA MIARĘ

się po części firmą doradcą, kreując markę klienta – mówi Wiesław Gorzelnik, dyrektor ds. wdrożeń w Agencji Interaktywnej Testin. Jego zdaniem tego rodzaju usługi świetnie wkomponowały się w trudny czas pandemii koronawirusa, gdy wiele firm było zmuszonych przenieść działalność do świata wirtualnego. – Już nie musieliśmy przekonywać do prowadzenia biznesu w sieci. Zastanawialiśmy się wspólnie z klientem, jak robić to skutecznie. To zupełnie inny poziom prowadzenia rozmów biznesowych – wyjaśnia dyrektor. Agencja w ramach PPWB zrealizowała już około 40 usług dla niemal 20 firm.

Z usług Agencji Testin skorzystała m.in. spółka Magnum z Rzeszowa zajmująca się instalacjami elektrycznymi, zabezpieczeniem obiektów i automatyką budynkową. Firma kupiła dwie usługi. Pierwsza obejmowała promocję i marketing w internecie, druga – budowę strony i identyfikacji wizualnej. – Mieliśmy wcześniej stronę internetową, ale bardzo prostą, więc zdecydowaliśmy się na stworzenie nowej – mówi Mateusz Barnat, prezes i współwłaściciel firmy Magnum. Strona przygotowana przez Agencję oferuje dużo więcej możliwości. Klient znajdzie tu ofertę firmy, jej realizację, ale też może zapisać się na listę mailową czy poczytać bloga. – Publikujemy artykuły, w których odpowiadamy na pytania najczęściej zadawane przez naszych klientów. Dzięki temu, kiedy klienci przychodzą do nas, dużo lepiej wiedzą, co oferujemy i czego potrzebują – dopowiada



Mateusz Barnat. W promocji firmy pomogło stworzenie listy mailowej i wysyłanie regularnie newsletterów. Reklama w sieci polega też na prowadzeniu strony na takich portalach, jak Facebook i LinkedIn. – Wcześniej byliśmy tam obecni, ale bez pomysłu. Testin przygotował dla nas strategię długofalowych działań. Dokładnie określiliśmy, jakie ma to przynieść efekty – mówi Barnat. I dodaje, że niezwykle ważny był aspekt edukacyjny. – Firma Testin nauczyła naszych pracowników edytować stronę, zmieniać informacje, zamieszczać artykuły. Po zakończeniu współpracy możemy promować się sami, ale potrafimy to robić dużo skuteczniej i bardziej profesjonalnie. Wcześniej większość klientów była z polecenia, teraz równie dużo znajduje nas w internecie – mówi prezes Magnum. Jego zdaniem zdecydowanie warto było skorzystać z PPWB, choć były pewne trudności. – Procedury nie należą do najłatwiejszych, ale we wszystkim pomagali nam pracownicy firmy Testin. Mogliśmy korzystać też ze wsparcia pracowników urzędu marszałkowskiego. Musieliśmy się poślikować kredytem, by zapłacić za usługę, ale mamy już refundację, a obecność w sieci sprawia, że przybywa nam klientów – podsumowuje Mateusz Barnat.

Na zbyt długi czas trwania procedur wskazują także inni klienci – przyznaje Wiesław Gorzelnik. Natomiast na plus trzeba zaliczyć możliwość rozpoczęcia wdrażania projektu przed podpisaniem umowy, przy jednoczesnym zachowaniu kwalifikowalności kosztów do refundacji. Pilotażowy charakter pro-

jektu pociągał za sobą konieczność wprowadzenia wielu zmian usprawniających udzielanie wsparcia przedsiębiorcom. – Staramy się reagować na bieżąco na pojawiające się problemy, np. zdecydowaliśmy się na pewnym etapie na wariantowanie usług w zależności od wielkości odbiorcy lub branży, w której działa. Inne są koszty audytu energetycznego w branży produkcyjnej, a inne w przypadku małej firmy handlowej – tłumaczy Grzegorz Karpiuk.

Usługi rozwojowe szansą dla regionu

– Największa pula dofinansowanych usług związana jest z marketingiem online. To prawdopodobnie w dużej mierze efekt pandemii, ponieważ część świata biznesu przeniosła się do sieci i kampanie prowadzone w taki sposób zyskały na popularności. Mam też poczucie, że Platforma wypełnia pewną lukę pomiędzy Bazą Usług Rozwojowych a programem regionalnym, który służy m.in. finansowaniu inwestycji – uważa Grzegorz Karpiuk. Jak wskazuje, na PPWB zamieszczone są usługi z obszarów dotyczących usprawnienia zarządzania w firmach, procesów organizacji produkcji, wdrożenia procedur związanych z RODO, uzyskania patentów, audytu zarządzania procesem produkcyjnym, audytu energetycznego oraz analizy procesów biznesowych i ich optymalizacji. – Możemy również dofinansować usługi polegające na promocji firmy za granicą. Pandemia mocno ograniczyła tę formę działalności, nie było możliwości organizowania targów i misji zagranicznych. Mamy nadzieję, że w najbliższych miesiącach wszystko wróci do normy – podsumowuje Karpiuk.

Projekt będzie realizowany co najmniej do końca 2022 roku. Dostępne są jeszcze środki na dofinansowanie usług, więc każde mikro, małe i średnie przedsiębiorstwo może z tego skorzystać. Wystarczy, że firma spełni trzy podstawowe warunki. Musi prowadzić działalność przez ostatnich sześć miesięcy, zatrudniać odpowiednią liczbę pracowników oraz posiadać limit pomocy *de minimis* wynoszący 200 tys. euro w bieżącym roku i ostatnich dwóch latach kalendarzowych.

Barbara Kozłowska



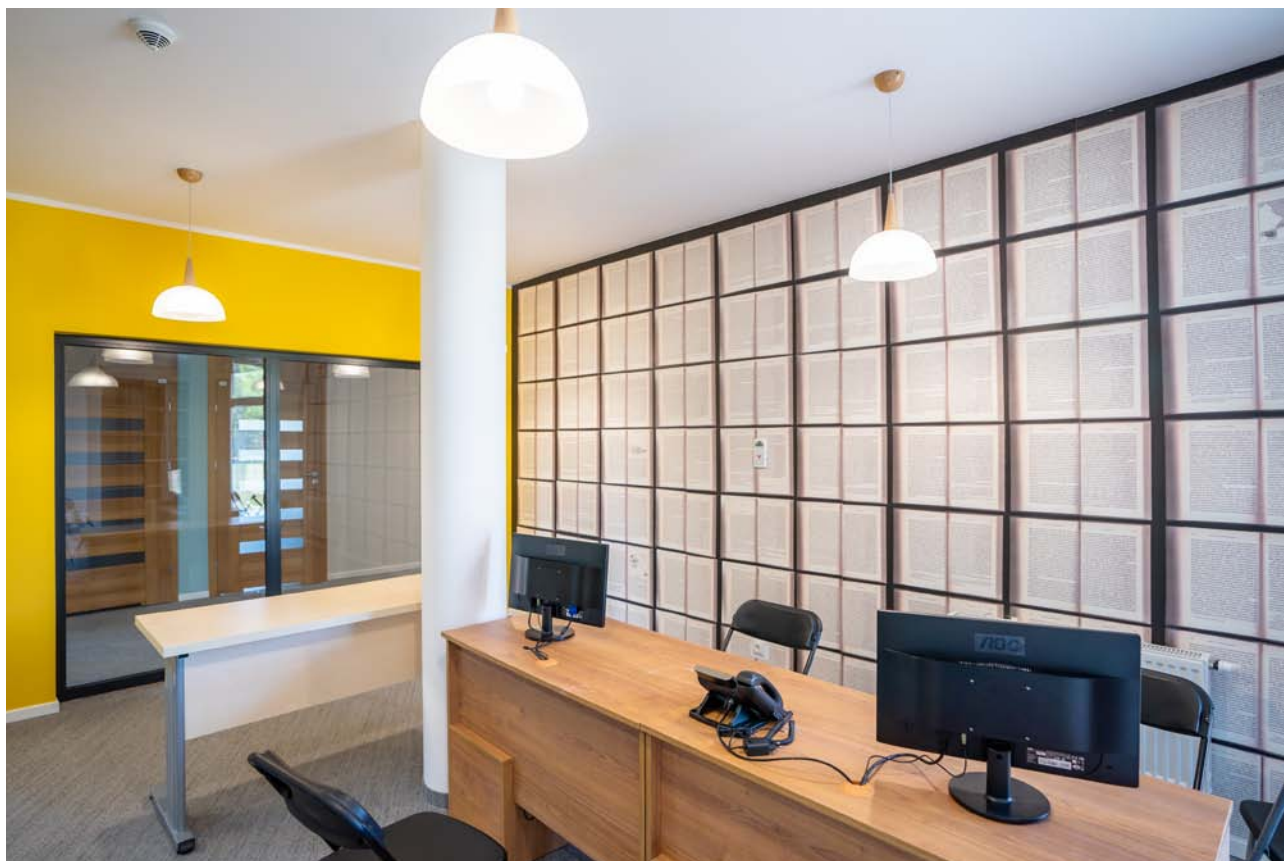
Leśna Ostoja

Według prognoz demograficznych GUS w 2050 r. osoby w wieku powyżej 65. roku życia mają stanowić aż 32,7% społeczeństwa. Dlatego już dziś trzeba pomyśleć o komfortowych miejscach, gdzie starsze osoby nie będą samotne i pozbawione opieki. Tym bardziej, że w Polsce zmienia się model rodziny – wielopokoleniowych ubywa, a młodzi ludzie często wyprowadzają się do odległych miejscowości, a nawet za granicę.

Spółka SPECMED od 2001 r. zajmuje się świadczeniem usług medycznych na terenie Krosna. W swoich strukturach posiada przychodnie POZ i medycyny pracy, poradnie specjalistyczne, gabinety rehabilitacyjne oraz laboratorium analityczne. – Stworzenie innowacyjnego, profesjonalnego i komfortowego domu opieki dostosowanego do potrzeb osób starszych, niepełnosprawnych oraz z niepełnosprawnościami było naturalną konsekwencją dotychczasowych

Innowacyjny system opieki

Dla każdej osoby przybywającej do ośrodka personel, bazując na wywiadzie z podopiecznym, wynikach badań, opiniach lekarzy i zespołu terapeutycznego, tworzy wstępny plan działań. Pensjonariusz otrzymuje specjalną opaskę na przegub ręki, która służy jako klucz do pokoju. Jest bardzo lekka, wodoodporna, nie trzeba więc jej ściągać pod prysznicem ani ładować. Ma też zaim-



działań – uważa Dariusz Wierdak, prezes zarządu spółki SPECMED. Lokalizacja tego ośrodka poza Krosnem jest nieprzypadkowa. – Ranizów to niewielka, świetnie skomunikowana miejscowość. Znajduje się na północ od Rzeszowa, niespełna 15 minut od zjazdu z autostrady A4 (węzeł Rzeszów-Północ) i około 20 minut od lotniska w Jasionce. Dodatkowym atutem jest zaś to, że położona jest na obszarze Natura 2000 – wylicza prezes Wierdak.

Dom „Leśna Ostoja” różni się od innych tego typu placówek. Wprowadzono tu inteligentny system zarządzania budynkiem, a personelowi ma pomagać w pracy innowacyjny system informatyczny.

INFORMACJA O PROJEKCIE

Projekt: Wzrost konkurencyjności firmy SPECMED Sp. z o.o. w wyniku wdrożenia nowej generacji usług opiekuńczych

Beneficjent: Małgorzata Grochmal SPECMED Sp. z o.o.

Działanie: 1.4 *Wsparcie MŚP*

Wartość projektu: ok. 11,25 mln zł

Dofinansowanie z UE: ok. 5,2 mln zł

plementowane funkcje monitorowania upadku. Gdyby wydarzyło się coś nagłego, natychmiast informowani są pracownicy ośrodka. Osoba w mo-

mencie upadku lub zagrożenia może też sama nacisnąć przycisk SOS, a opaska wysyła sygnał do systemu. – Opaska służy także do monitorowania aktywności życiowej, czyli pozwala na zbieranie danych o rutynowych zachowaniach mieszkańca. Dzięki temu, że system dysponuje sztuczną inteligencją, po pewnym czasie, opierając się na analizie tych danych, może powiadomić personel o odstępstwach od dotychczasowych zachowań, co pozwala na natychmiastową reakcję – wyjaśnia Paweł Gądek, kierownik ośrodka. System zapamiętuje, co dana osoba zwykle robi w określonych godzinach, np. o 8 rano przebywa w kaplicy. Gdy pewnego dnia jej tam nie będzie, system natychmiast przekaze o tym informację. To sygnał dla personelu, że coś mogło się wydarzyć. – Wyróżnia nas to, że wspomagamy się rozwiązaniami, które podpowiadają nam, jak profesjonalnie opiekować się naszymi mieszkańcami.

Sercem systemu jest recepcja, gdzie przez całą dobę dyżuruje pracownik. Na ekranie komputera wyświetla się obraz całego budynku, a dzięki geolokalizacji widoczny jest każdy pensjonariusz. – Obrazowo mówiąc, na ekranie widać kropki poruszające się po terenie ośrodka. Pojawiają się też alerty, jeżeli ktoś z podopiecznych naciśnie opaskę i wezwie pomoc. Czas dotarcia do danej osoby jest bardzo krótki, ponieważ dokładnie wiemy, w którym miejscu się ona znajduje. W momencie gdy opuści ośrodek, też uruchamia się alert – mówi Paweł Gądek.

DOM „LEŚNA OSTOJA” RÓŻNI SIĘ OD INNYCH TEGO TYPU PLACÓWEK. WPROWADZONO TU INTELIGENTNY SYSTEM ZARZĄDZANIA BUDYNKIEM, A PERSONELOWI MA POMAGAĆ W PRACY INNOWACYJNY SYSTEM INFORMATYCZNY

Nie tylko elektronika

Ośrodek to nie tylko elektronika i sztuczna inteligencja. Budynek jest nowoczesny i przestronny. W kilku miejscach urządzono kąpiki, gdzie na sofach i fotelach mogą odpoczywać osoby, które mają problemy z poruszaniem się. Przez ogromne okna podziwiają las i najbliższe otoczenie.

Tuż za recepcją jest piękna, przeszklona jadalnia, a wzdłuż niej ciąg pokoi, gabinety lekarskie i pielęgniarskie. Dom przeznaczony jest dla





69 osób. W ośrodku większość stanowią pokoje dwuosobowe. Każdy z dużą łazienką, dostosowaną do potrzeb osób z niepełnosprawnościami. Na każdym piętrze jest też specjalna łazienka dla pensjonariuszy, którym należy pomóc w codziennej toalecie. Jest tu m.in. wanna z hydromasażem. – U leżących osób starszych używanie biczu wodnych poprawia ukrwienie, dzięki czemu są one mniej narażone na odleżyny – wyjaśnia Małgorzata Grochmal, pracownik ośrodka.

Na każdym z pięter są kuchnie, w których pensjonariusze mogą zaparzyć sobie kawę czy herbatę, upiec babeczki lub przygotować inne potrawy. Każdy może realizować swoje pasje. Przygotowano nawet poletko do uprawy kwiatów bądź warzyw. Wszystko po to, by pensjonariusze dobrze się tu czuli. Do ich dyspozycji jest też przestronna biblioteka z czytelnią, a na pierwszym piętrze siłownia z przeszkloną ścianą, dzięki czemu, ćwicząc, mogą spoglądać na las. – Każdy z pensjonariuszy, spędzając tu czas wolny, jednocześnie realizuje program rehabilitacyjny przygotowany dla niego przez zespół terapeutyczny – mówi Małgorzata Grochmal. W siłowni wśród sprzętów jest m.in. platforma stabilometrycz-

na, która służy do diagnostyki zaburzeń równowagi. Jak podkreśla pani Małgorzata, to bardzo przydatne, a rzadko spotykane w takich ośrodkach urządzenie. Umożliwia zarówno ocenę, jak i treningi pacjentów neurologicznych czy ortopedycznych, pozwala zwiększyć ich sprawność po urazach i przyspiesza rekonwalescencję po złamaniach czy skręceniach. – Platforma współpracuje z oprogramowaniem, dzięki czemu pacjent widzi stawiane przed nim wyzwania i postępy w rehabilitacji, a to zwiększa jego motywację – tłumaczy Grochmal.

Medycyna i opieka

W ośrodku przygotowano również pokoje gościnne dla rodzin, które mogą w każdej chwili odwiedzić pensjonariuszy, zostać na weekend czy kilka dni. – Oferujemy komfortową opiekę dla pacjentów, a ich rodzinom dajemy możliwość monitorowania sytuacji poprzez specjalną aplikację mobilną na telefon. Za zgodą pensjonariusza najbliżsi mogą na bieżąco obserwować, jak on spędza tu czas.

Dom oferuje pobyty czasowe i stałe, dając zatrudnienie około 30 osobom. Jego powstanie cieszy też mieszkańców. Gmina Raniżów starała się pomóc we wszystkich formalnościach, ponieważ budowa ośrodka przynosi wiele korzyści. – To przede wszystkim miejsca pracy, zwłaszcza dla kobiet. Sięgając w przyszłość – taki dom przyda się również mieszkańcom. Coraz więcej młodych ludzi stąd wyjeżdża, a osoby starsze z czasem będą potrzebowały opieki. Dzięki ośrodkowi mają szansę pozostać w swojej okolicy – mówi wójt Władysław Grądział.

„Leśna Ostoja” miała zostać otwarta wiosną tego roku. Niestety pandemia COVID-19 pokrzyżowała plany. Nabór pensjonariuszy rozpoczął się w maju, a sam ośrodek prawdopodobnie rozpocznie działalność z początkiem lipca.

Barbara Kozłowska

Zapraszamy do wysłuchania audycji radiowej.





Bieszczadzka droga

Bieszczady to turystyczna perełka Podkarpacia. Dla jednych są miejscem magicznym, dla innych punktem na mapie, który koniecznie choć raz w życiu trzeba zobaczyć.

Dla niezdecydowanych przyjazdem w ten region Polski zachętą może być nowy produkt turystyczny, stworzony przez Biuro Turystyczne Eko-Karpaty z Ustrzyk Dolnych.

– Bieszczady są regionem turystycznym, gdzie transport publiczny przeżywa w ostatnich latach kryzys – uważa Stanisław Orłowski, przewodnik Beskidzkiego Stowarzyszenia Karpaty. Życie na szczęście nie znosi próżni. Pojawił się więc pomysł, by nie tylko zorganizować dojazd do miejsc atrakcyjnych dla turystów, ale przygotować dla nich kompleksową ofertę. Bogusław Pleskacz, właściciel biura Eko-Karpaty, stworzył nowy produkt turystyczny „Bieszczadzka droga”. – Inspiracją były parki narodowe w Szkocji, do których turyści dowożeni są autokarami, oraz Londyn, który można zwiedzać, jadąc autobusem i korzystając z aplikacji mobilnej – wyjaśnia Aldona Opach, prezes zarządu biura podróży Grupa Eko-Karpaty.



„BIESZCZADZKA DROGA” TO MOBILNA APLIKACJA TURYSTYCZNA, RODZAJ ELEKTRONICZNEGO PRZEWODNIKA

Na wyciągnięcie ręki

„Bieszczadzka droga” to mobilna aplikacja turystyczna, rodzaj elektronicznego przewodnika. – Osobom wychodzącym na szlak chcemy zaoferować kompleksową ofertę. Turysta kupuje bilet, przychodzi na konkretny przystanek, wsiada do autokaru oznakowanego napisem „Bieszczadzka droga”, otrzymuje zestaw słuchawkowy oraz folder informacyjny z mapką i opisem tras. Po drodze może posłuchać nagranej informacji o tym, co warto zobaczyć, gdzie pójść, i odrobinę informacji na temat historii regionu. Wsiada na zaplanowanym przystanku i rusza na pieszą wędrówkę. Dociera w swoim tempie do wyznaczonego miejsca i ma pewność, że na konkretnym przystanku będzie mógł wsiąść w ten sam autokar i wrócić do miejsca noclegu. Nie musi się więc mar-

twić, jak dotrze z powrotem do swojego samochodu pozostawionego np. przy wejściu na szlak. Nie musi też robić pętli – wyjaśnia szczegółowo Aldona Opach.

Zaletą tej oferty jest również to, że każdy uczestnik wycieczki otrzyma ulotkę z telefonami ratunkowymi do biura turystycznego, kierowcy i GOPR. Gdyby coś się stało, może uzyskać podpowiedzi, jak się z danego miejsca wydostać, a w poważniejszych przypadkach skorzysta z pomocy.

Wycieczka zaplanowana w szczegółach

Aplikacja jest już gotowa, kupiono także zestawy słuchawkowe. Teksty, które usłyszą turyści jadący autokarem, przygotował Stanisław Orłowski. Opisy przygotowano w siedmiu wersjach językowych,

INFORMACJA O PROJEKCIE

Projekt: „Bieszczadzka droga”

Beneficjent: Grupa Eko-Karpaty Sp. z o.o.,
Ustrzyki Dolne

Poddziałanie: 1.4.1 *Dotacje bezpośrednie*

Wartość projektu: 147,6 tys. zł

Wartość dofinansowania z UE: 78 tys. zł

oprócz polskiego, także w języku niemieckim, angielskim, włoskim, francuskim, hiszpańskim i rosyjskim. Autokary wyjadą w trasy z początkiem wakacji, ale rezerwacja ruszyła już na początku czerwca. Można ją zrobić elektronicznie, telefonicznie lub osobiście w siedzibie biura.

Na razie przygotowano dwie trasy. Pierwsza prowadzi z Ustrzyk Dolnych wzdłuż wschodniej granicy naszego państwa, przez Czarną, Lutowiska, Smolnik do Ustrzyk Górnych, a następnie przez dwie najwyższe przełęcze Bieszczadzkiego Parku Narodowego, czyli Połoninę Wetlińską i Połoninę Caryńską. – Autobus na Przełęczy Wyżnej będzie stał 6 godzin, aby turyści, którzy wysiedli na trasie jego przejazdu, mieli czas na przejście szlaku i dotarcie do odpowiedniego przystanku wracającego do bazy autokaru. Turyści wsiadają w miejscu, które sami wybiorą, zgłaszając tę informację telefonicznie, dzwoniąc lub wysyłając sms-a do kierowcy – mówi Stanisław Orłowski.

Druga trasa zaczyna się w Bóbrce i wiedzie przez Solinę, Polańczyk, Wołkowyję, Bukowiec i Terkę. Turysta ma do wyboru aż dziewięć tras, które są opisane w ulotkach informacyjnych. – Wysiadać można już w Bukowcu, by udać się na Korbanię i zejść do Polanek. Druga grupka chętnych może wsiąść w Polankach, by pójść na Sine Wiry lub do cerkwi w Łopience, a potem wrócić po 5 czy 6 godzinach. Następnie autokar przez Dołżycę wjedzie na dużą obwodnicę bieszczadzką i wysadzi w Kalnicy turystów zainteresowanych przejściem doliną rzeki Wetlinki, od Kalnicy do Polanek przez Jaworzec, Łuch, Sine Wiry. To także zajmuje około 5 godzin – opowiada

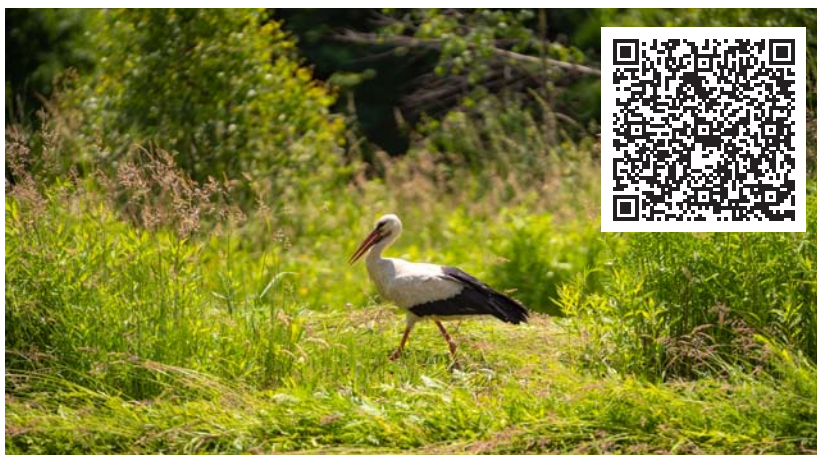
pan Stanisław. Turyści, którzy zechcą zdobyć Smerek od strony Kalnicy, mogą wsiąść przy wejściu na szlak przy punkcie kasowym Bieszczadzkiego Parku Narodowego. Tymczasem autokar pojedzie na Przełęcz Wyżną, gdzie wysadzi turystów, którzy chcą wejść żółtym szlakiem na Małą i Wielką Rawkę lub przejść Połoninę Wetlińską do Przełęczy Orłowicza, schodząc do Wetliny. Tam zabierze ich autokar wracający znowu do Bóbrki. – Ostatnim przystankiem na trasie wiodącej od jezior bieszczadzkich będzie Przełęcz Wyżniańska pod Małą Rawką, gdzie turyści będą mogli pójść na Małą i Wielką Rawkę i Kremenaros. Mogą też pójść na lewo na Połoninę Caryńską, by po niej pochodzić bądź przejść nią i zejść do Berechów – wyjaśnia przewodnik.

Turystyka dla każdego

Kompleksowa oferta ma zachęcić do wędrówek po górach rodziny z dziećmi oraz osoby z niepełnosprawnościami. Do potrzeb osób niedosłyszących dostosowano sprzęt – czysty, krystaliczny dźwięk ułatwi im lepsze zrozumienie tekstu, dodatkowo będzie się on wyświetlać na monitorach. Biuro Eko-Karpaty ma również w planach propozycję dla tych, którzy z powodu pandemii koronawirusa obawiają się podróży autokarem wspólnie z innymi turystami. Będą oni mogli pobrać bezpłatną aplikację bieszczadzkadroga.pl na telefon. Ale opcja ta ruszy dopiero w przyszłym sezonie.

Barbara Kozłowska

[Zapraszamy do wysłuchania audycji radiowej.](#)



Dokąd po informacje

SIEĆ PUNKTÓW INFORMACYJNYCH FUNDUSZY EUROPEJSKICH

ul. Kościuszki 7
39-300 **MIELEC**
tel.: 798 771 414, 798 771 650
godziny pracy:
pon. - pt. 7:30-15:30
e-mail: zapytaj@podkarpackie.pl

ul. Sienkiewicza 86
39-400 **TARNOBRZEG**
tel.: 798 771 220, 798 771 194
godziny pracy:
pon. - pt. 7:30-15:30
e-mail: zapytaj@podkarpackie.pl

GŁÓWNY PUNKT INFORMACYJNY FUNDUSZY EUROPEJSKICH

al. Ł. Ciepłińskiego 4 · 35-010 **RZESZÓW**
godziny pracy: pon. - pt. 7:30-15:30
tel.: 17 747 64 15, 17 747 64 82
e-mail: zapytaj@podkarpackie.pl

ul. Staszica 20
38-400 **KROSNO**
tel.: 798 771 192, 798 771 620
godziny pracy:
pon. - pt. 7:30-15:30
e-mail: zapytaj@podkarpackie.pl

Rynek 18
38-500 **SANOK**
tel.: 798 771 215, 798 771 640
godziny pracy:
pon. - pt. 7:30-15:30
e-mail: zapytaj@podkarpackie.pl

ul. Kościuszki 2
37-700 **PRZEMYŚL**
tel.: 798 771 080, 798 771 524
godziny pracy:
pon. - pt. 7:30-15:30
e-mail: zapytaj@podkarpackie.pl



Odmienione Podkarpackie



Odmienione Podkarpackie



Odmienione Podkarpackie

www.rpo.podkarpackie.pl