

Zarządzenie Nr 31/26
Wójta Gminy Grodzisko Dolne
z dnia 27 maja 2026 r.

w sprawie ogłoszenia Raportu o stanie Gminy Grodzisko Dolne za rok 2025

Na podstawie art. 28aa ust. 1 oraz art. 30 ust. 1 ustawy z dnia 8 marca 1990r. o samorządzie gminnym (Dz.U. z 2024r. poz. 662)

**Wójt Gminy Grodzisko Dolne
zarządza co następuje**

§ 1

Niniejszym ogłasza się i podaje do publicznej wiadomości Raport o stanie Gminy Grodzisko Dolne za rok 2025 w brzmieniu stanowiącym załącznik do Zarządzenia.

§ 2

Zarządzenie wchodzi w życie z dniem podjęcia.

WÓJT GMINY
mgr Jacek Chmura
27.05.2026.



**Gmina
Grodzisko Dolne**

**Raport
o stanie Gminy Grodzisko Dolne
za rok 2025**

Spis treści:

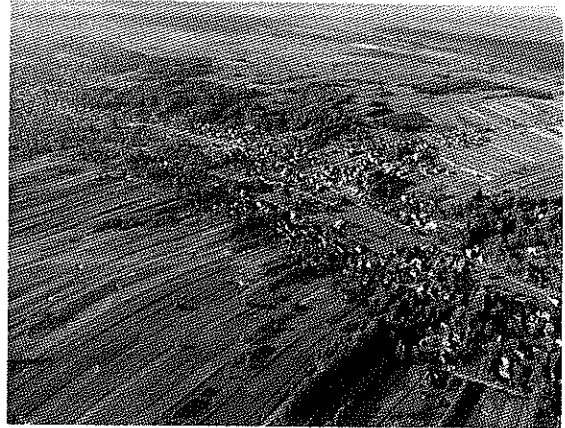
I. Informacje ogólne.....	4
1. Gmina Grodzisko Dolne, jej granice, wielkość i położenie	4
2. Historia	5
3. Tereny inwestycyjne w gminie.....	6
II. Organy i zarządzanie Gminą	7
1. Organ wykonawczy	7
2. Organ stanowiący	7
3. Organy pomocnicze – samorząd wiejski, sołectwa.....	9
4. Urząd Gminy.....	10
III. Jednostki organizacyjne Gminy	12
1. Gminny Ośrodek Pomocy Społecznej	12
2. Środowiskowy Dom Samopomocy w Laszczynach i Filia w Zmystówce	12
IV. Gminne osoby prawne	15
1. Gminny Ośrodek Kultury w Grodzisku Dolnym	15
2. Gminna Biblioteka Publiczna w Grodzisku Dolnym.....	17
3. Przedsiębiorstwo Gospodarki Komunalnej w Grodzisku Dolnym.....	18
V. Sytuacja demograficzna i społeczna w gminie. Ochrona zdrowia.....	21
1. Ludność gminy oraz sprawy społeczno-obywatelskie.....	21
2. Sytuacja rynku pracy na terenie gminy w 2025 r.....	22
3. Działalność gospodarcza na terenie gminy	23
4. Transport zbiorowy na terenie gminy.....	24
5. Opieka zdrowotna na terenie gminy.....	25
6. Pomoc społeczna w gminie.....	26
VI. Finanse Gminy.....	30
1. Zestawienie dochodów i wydatków jednostki samorządu terytorialnego.....	30
2. Przychody i rozchody w 2025 r.....	32
3. Stan środków na rachunku bankowym gminy.....	32
4. Dotacje udzielone dla jednostek sektora finansów publicznych w 2025 r	33
5. Dotacje udzielone dla jednostek spoza sektora finansów publicznych w 2025 r.....	33
VII. Mienie komunalne.....	35
1. Stan mienia komunalnego.....	35
2. Wykaz budynków i budowli oraz innego mienia będącego własnością gminy	36
3. Inwestycje gminne zwiększające wartość mienia gminnego w 2025 r.....	40
4. Wartość mienia gminnego na koniec 2025 r.....	41
5. Obrót mieniem komunalnym w roku 2025 r.....	41
6. Akcje i udziały gminy.....	43
VIII. Inwestycje i Infrastruktura.....	44
1. Inwestycje.....	44
2. Infrastruktura drogowa.....	47
3. Infrastruktura sieciowa.....	50
IX. Oświata i edukacja.....	55
1. Organizacja i baza lokalowa.....	55
2. Budynki i pomieszczenia przeznaczone do realizacji zadań oświatowych	55
3. Kadra i system doskonalenia zawodowego	55
4. Poziom nauczania	56
5. Dowóz dzieci do szkół i przedszkoli.....	56
6. Kontrola obowiązku nauki.....	57
7. Stypendia Wójta za wyniki w nauce.....	57
8. Finansowanie zadań oświatowych.....	58
X. Ochrona środowiska i gospodarka odpadami komunalnymi	59
1. Gospodarka odpadami komunalnymi.....	59

2. Działalność PSZOK-u.....	60
3. Nieruchomości objęte systemem gospodarowania odpadami komunalnymi	61
4. Wpływy, należności i koszty systemu gospodarowania odpadami	61
XI. Organizacje Pozarządowe.....	62
1. Informacje ogólne.....	62
2. Dane statystyczne	62
3. Finansowe formy współpracy z organizacjami pozarządowymi	63
4. Pozafinansowe formy współpracy Gminy z organizacjami pozarządowymi.....	63
5. Wnioski.....	64
XII. Ochrona przeciwpożarowa i bezpieczeństwo publiczne.....	65
1. Ochrona przeciwpożarowa.....	65
2. Statystyka OSP – rok 2025	65
3. Finansowanie jednostek OSP w 2025 r.....	66
4. Zdarzenia ratownicze na terenie gminy w 2025 r.....	66
5. Bezpieczeństwo publiczne.....	66
6. Statystyka policyjna – teren gminy w roku 2025	67
XIII. Sport i rekreacja.....	69
1. Obiekty sportowe na terenie gminy.....	69
2. Tereny rekreacyjne.....	69
3. Szlaki i trasy turystyczne.....	70
XIV. Podsumowanie.....	72

I. Informacje ogólne

1. Gmina Grodzisko Dolne, jej granice, wielkość i położenie.

Gmina Grodzisko Dolne jest jedną z 109 gmin wiejskich województwa podkarpackiego. Powołana do życia z dniem 1 stycznia 1973r. Uchwałą Wojewódzkiej Rady Narodowej w Rzeszowie Nr XVIII/56/72 z dnia 4 grudnia 1972r. Położona w powiecie leżajskim, administracyjnie podzielona na 10 sołectw: Grodzisko Dolne, Grodzisko, Grodzisko Górne, Grodzisko Nowe, Wólka Grodziska, Chodaczów, Laszczyny, Opaleniska, Zmysłówka i Grodzisko Podlesie. Powierzchnia gminy wynosi 78,55 km². Na dzień 31.12.2025r. gminę zamieszkiwało 7 788 osób (w roku 2024 - 7 849 osób). Rok 2025 zanotował spadek liczby mieszkańców o 65 osób.



Gmina Grodzisko Dolne należy do powiatu leżajskiego i graniczy z czterema gminami ościennymi, którymi są: Gmina Leżajsk (powiat leżajski), Gmina Żołynia (powiat łańcucki), Gmina Białobrzegi (powiat łańcucki), oraz Gmina Tryńcza (powiat przeworski). Przez gminę przepływa potok Leszczynka, który znajduje swoje ujście w rzece Wisłok.



Teren Gminy charakteryzuje się urozmaiconą rzeźbą terenu i znacznym potencjałem przyrodniczym, który podwyższa jej turystyczno-rekreacyjne walory. Jest tu wiele pięknych i ciekawych miejsc, które ze względu na bogactwo przyrodniczo-krajobrazowe watro zobaczyć. Szlaki turystyczne przebiegające przez gminę pozwalają na podziwianie krajobrazów z możliwością zwiedzania obiektów historycznych i kulturowych. Na terenie gminy znajduje się Rezerwat Przyrody w Zmysłówce, w drzewostanie którego znajdują się liczne egzemplarze okazałych dębów liczących ok. 350 lat, buków i modrzewi o pomnikowych wymiarach. Rezerwat został utworzony w 1953 roku i ma powierzchnię 2,44 hektara. Okoliczne lasy cechuje olbrzymie bogactwo fauny i flory. Liczne zakrzewienia, jeziorka i zagłębienia polodowcowe, tworzą charakterystyczne oczka wodne. Największym z nich jest zbiornik wodny „Czyste”, który stanowi doskonałe miejsce do wędkowania i letniego wypoczynku okolicznych mieszkańców i turystów.

Gleby gminy są dość zróżnicowane ze względu na podłoże skalne. W Pradolinie Podkarpackiej przeważają gleby bielnicowe i bielice. Zajmują one ok. 57% powierzchni gminy. W dalszej kolejności znajdują się brunatne i płowe (40%), mady (2%) i gleby inicjalne (1%).

2. Historia.

Teren Gminy Grodzisko Dolne od wielu lat pozostaje w zainteresowaniu archeologów. Na jej obszarze dokonano wiele odkryć archeologicznych. W wyniku tych prac odkryto ślady osadnictwa sprzed ponad 11 tysięcy lat, co należy do rzadkości w skali ogólnopolskiej.

Pierwsze wiadomości źródłowe o Grodzisku pochodzą z końca XIV wieku. Według dociekań archeologów i historyków, początki osadnictwa na tym terenie datuje się na ok. VI-V w p.n.e. Jak wskazuje sama nazwa miejscowości w Grodzisku istniał gród warowny, będący własnością prywatną rodów magnackich. Zbudowano go na jednym z pagórków w pobliżu obecnego Urzędu Gminy. Tradycja głosi, że Grodzisko zostało założone przez Bolesława Chrobrego, który osadził w nim swoich wojów. Grodzisko wchodziło w skład dóbr przeworsko-jarosławskich. Dobra te na przestrzeni wieków zmieniały swoich właścicieli. W XIV wieku były w posiadaniu rodu Leliwitów-Tarnowskich-Jarosławskich. Następnie weszły w skład posiadłości Aleksandra Konstantego Ostrojskiego, a następnie po jego śmierci przypadły jego córce Zofii, zamężnej ze Stanisławem Lubomirskim – wojewodą krakowskim, dziedzicem dóbr Łańcuta. W wyniku podziałów rodzinnych jego spadkobierców teren ten ostatecznie przypadł Sebastianowi Lubomirskiemu.

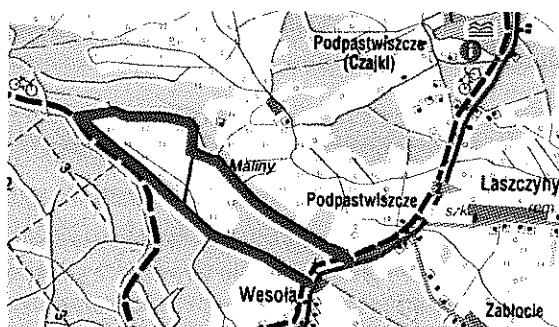
Od XVII wieku Grodzisko spełniało rolę ośrodka rzemieślniczo-targowego za sprawą uzyskania w 1613r. prawa do organizowania dwóch targów. W 1664r. Sebastian Lubomirski zatwierdził statut cechu tkaczy. Miejscowość zasłynęła w regionie z produkcji tkanin, targów sukien i rzemiosła. W XVIII wieku otrzymało prawa miejskie. Ostatnim właścicielem rodu był Marcin Lubomirski znany jako „ksiązę bandyta”, który w 1720r. założył tutaj miasto prywatne, aby w ok. 1779r. wyzbyć się Grodziska na rzecz Macieja Aleksandra Borzęckiego. W 1787r. posiadłości przeszły na własność Michała Drohojowskiego, a następnie były w posiadaniu rodziny Kollermanów. Na przełomie XIX i XX wieku właścicielką Grodziska Dolnego i Grodziska Górnego była baronowa Domicela Branhid. Wólka Grodziska wchodziła w skład ordynacji Potockich z Łańcuta. W 1984r. Grodzisko zostało odznaczone Krzyżem Walecznych.

Najstarszym zabytkiem Grodziska jest kościół parafialny p.w. św. Barbary, w stylu eklektycznym, murowany, o charakterze obronnym, z II poł. XVIII w., rozbudowany w następnym stuleciu. Wystrój i wyposażenie główne XVIII-XX - wieczne. Drewniany ołtarz znajdujący się w Nawie Głównej wykonany został w latach 1897-1900 przez miejscowego rzemieślnika Józefa Małacha.

Grodzisko chlubi się pochodzeniem wielu znanych ludzi m.in. prof. Wojciecha Burszty, prof. Józefa Burszty (1914-1987) etnografa i socjologa wsi, prof. Franciszka Leji (1885-1979) nestora matematyki polskiej, oraz ks. prof. Wincentego Urbana (1911-1983), historyka kościoła, biskupa sufragana wrocławskiego. Na przestrzeni dziejów gminy znaczący wkład w rozwój ekonomiczny poszczególnych miejscowości Grodzisko Dolne wniosła mniejszość żydowska, która stanowiła w tym regionie drugie po Leżajsku skupisko Żydów. Posiadali oni tutaj swój kahał i synagogę. Po wywłaszczeniu ludności żydowskiej przez Niemców, większość uciekła, kilkanaście osób przechowało miejscowa ludność, a pozostałych rozstrzelano na miejscowym cmentarzu żydowskim.

3. Tereny inwestycyjne w gminie.

„Malne”



Teren położony jest na obszarze Zmysłowskiego Obszaru Krajobrazu Chronionego. Przed podjęciem decyzji w zakresie planowania działalności na tym obszarze zaleca się przeprowadzenie uprzedniej analizy możliwości wykorzystania potencjału tego terenu i zgodności prowadzenia na nim działalności gospodarczej z przepisami prawa.

INFORMACJE OGÓLNE	
Powierzchnia	46 ha
Tereny niezalesione	21 ha
Możliwość powiększenia terenu	Tak
Właściciel	Gmina Grodzisko Dolne
Plan zagospodarowania przestrzennego	Nie
Klasa gruntów	Ps IV, k IV, Ps V, Ps VI
Różnica poziomów w terenie	0m – teren płaski
Obecne użytkowanie	Pastwisko
Ryzyko wystąpienia zalań/obsunięć	NIE
Przeszkody podziemne na działce	NIE
Przeszkody na powierzchni terenu	NIE
Ograniczenia ekologiczne	Teren Zmysłowskiego Obszaru Krajobrazu Chronionego
Istniejące budynki/zabudowania	NIE
Współrzędne Google Maps	50.139065, 22.452743
Przeznaczenie	Usługi turystyczne, rekreacja

II. Organy i zarządzanie Gminą.

1. Organ wykonawczy.



Wójt Gminy – P. Jacek Chmura

Organem wykonawczym w gminie jest Wójt. To stanowisko od roku 2006 nieprzerwanie piastuje p. Jacek Chmura. Urodził się w 1970 roku i od urodzenia mieszka w Grodzisku Dolnym. Jest żonaty i ma dwie córki. Posiada wykształcenie wyższe – ukończył studia pedagogiczne na Wydziale Nauk Społecznych Katolickiego Uniwersytetu Lubelskiego.

Pozostałe osoby z kierownictwa Gminy:

- P. Mariusz Jasic: Zastępca Wójta (od 01.02.2019r. - obecnie)
- P. Barbara Juźniewicz: Skarbnik Gminy (od 01.01.2005r. – obecnie)
- P. Adam Chmura: Sekretarz Gminy (od 01.02.2019r. – obecnie)

2. Organ stanowiący.

Radę Gminy Grodzisko Dolne IX kadencji (na lata 2024-2029) tworzą: GDAŃSKI Jerzy – Przewodniczący Rady Gminy, MATUSZEK Kazimierz – Zastępca Przewodniczącego Rady Gminy, BURDA Krzysztof, KLIMEK Lucyna, KONIECZNY Andrzej, KOT Krystian, Kryła Stanisław, Maj Marek, MAJKUT Mirosław, PAPAK Zbigniew, RYDZIK Stanisław, SIGDA Andrzej, SIGDA Jan, WNEK Agnieszka i ŻAK Małgorzata.



Komisje Stałe Rady Gminy w roku 2025				
Nazwa Komisji	Komisja Rewizyjna	Komisja Budżetu i Finansów	Komisja Spraw Społecznych	Komisja Skarg, Wniosków i Petycji
Skład Komisji	1) Sigda Andrzej – Przewodniczący 2) Maj Marek 3) Klimek Lucyna 4) Papak Zbigniew 5) Konieczny Andrzej 6) Rydzik Stanisław 7) Majkut Mirosław	1) Klimek Lucyna – Przewodnicząca 2) Gdański Jerzy 3) Sigda Andrzej 4) Wnęk Agnieszka 5) Żak Małgorzata 6) Rydzik Stanisław 7) Kot Krystian 8) Kryla Stanisław	1) Maj Marek – Przewodniczący 2) Majkut Mirosław 3) Konieczny Andrzej 4) Burda Krzysztof 5) Matuszek Kazimierz 6) Sigda Jan 7) Papak Zbigniew	1) Burda Krzysztof – Przewodniczący 2) Kryla Stanisław 3) Żak Małgorzata 4) Wnęk Agnieszka 5) Kot Krystian

Rada Gminy Grodzisko Dolne w roku 2025 w nowej kadencji obradowała na 17-u posiedzeniach. W tym czasie przyjęła 99 uchwał regulujących bieżące funkcjonowanie samorządu gminnego. Z treścią protokołów z obrad oraz relacją audio-wizualną z przebiegu posiedzeń można zapoznać się pod linkami:

1) Protokoły z Sesji Rady Gminy Grodzisko Dolne:

<https://bip.grodziskodolne.pl/24-gmina/5837-protokoły-z-sesji-oraz-wykaz-imennych-glosowan-radnych.html>

2) Relacja z obrad Sesji Rady Gminy audio-wizualna:

<https://bip.grodziskodolne.pl/24-gmina/8826-nagrania-z-sesji-rady-gminy.html>

	Frekwencja Radnych podczas posiedzeń Rady Gminy		Nieobecności	
			Radny	Ilość
<ul style="list-style-type: none"> • 8 posiedzeń 15-u radnych • 6 posiedzenia 14-u radnych • 2 posiedzenia 13 radnych • 1 posiedzenie 12 radnych <p>(Razem odbyło się 17 sesji RG nowej kadencji)</p>		GDĄSKI Jerzy – Przewodniczący RG	1	
		MATUSZEK Kazimierz – Wiceprzewodniczący RG	1	
		BURDA Krzysztof	-	
		KLIMEK Lucyna	1	
		KONIECZNY Andrzej	1	
		KOT Krystian	2	
		KRYLA Stanisław	-	
		MAJ Marek	2	
		MAJKUT Mirosław	-	
		PAPAK Zbigniew	2	
		RYDZIK Stanisław	1	
		SIGDA Jan	3	
		SIGDA Andrzej	-	
		WNĘK Agnieszka	-	
	ŻAK Małgorzata	1		

Tabela: Frekwencja radnych na posiedzeniach Rady Gminy – IX kadencja (rok 2025r.).

Obsługą organizacyjną Rady Gminy zajmuje się Biuro Rady, znajdujące się w budynku Urzędu Gminy. Telefon kontaktowy do biura: 17-242 82 65 wew. 211. Biuro czynne jest od poniedziałku do piątku w godzinach 7.30-15.30. Poza obsługą Rady Gminy biuro zajmuje się również komunikacją i kontaktami z sołtysami oraz organizacją Zebrań Wiejskich. Dzwoniąc do Biura Rady można również umówić termin spotkania z radnymi w indywidualnej sprawie.

W sprawach bieżących obywateli, w tym skarg, wniosków i petycji organy gminy pełnią dyżury:

- 1) Przewodniczący Rady Gminy - w każdy czwartek w godz. 15.30-16.30 – pokój nr 11 Urzędu Gminy
- 2) Wójt Gminy - w każdy poniedziałek w godz. 14.00-16.00 – gabinet Wójta

3. Organy pomocnicze – samorząd wiejski, sołectwa.

Gmina Grodzisko Dolne podzielona jest na 10 sołectw. Każde sołectwo jest jednostką pomocniczą gminy. Wspólnie tworzą wspólnotę samorządową gminy Grodzisko Dolne. Organami sołectwa są: Zebranie Wiejskie, Sołtys i Rada Sołecka.

- 1) Zebranie wiejskie - jest najwyższym organem w każdym sołectwie. Stanowi go ogół mieszkańców sołectwa. Jest organem uchwałodawczym. Decyduje o kierunkach działalności Sołtysa i rozwoju sołectwa, w tym przeznaczeniu środków z Funduszu Sołeckiego na zadania realizowane przez gminę na terenie sołectwa.
- 2) Sołtys - jest organem wykonawczym Sołectwa.
- 3) Rada Sołecka - jest organem wspomagającym pracę Sołtysa



Zdj. Zebranie Wiejskie w Podlesiu

W 2025r. funkcje sołtysów pełnili:

- | | |
|--|--|
| 1) w sołectwie Grodzisko Dolne – p. Monika Moszkowicz | 6) w sołectwie Chodaczów – p. Zbigniew Konieczny |
| 2) w sołectwie Grodzisko Górne – p. Monika Ślanda | 7) w sołectwie Laszczyny – p. Dariusz Lizak |
| 3) w sołectwie Grodzisko – p. Tadeusz Mazurek | 8) w sołectwie Opaleniska – p. Stefan Wacnik |
| 4) w sołectwie Grodzisko Nowe – p. Marek Pysz | 9) w sołectwie Zmysłówka – p. Kazimierz Bechta |
| 5) w sołectwie Wólka Grodziska – p. Krzysztof Dąbek | 10) w sołectwie Grodzisko Podlesie – p. Marzena Czech |



W 2025r. odbyło się 10 zebrań wiejskich. Na Zebraniach poruszano szereg spraw związanych z bieżącymi potrzebami sołectw oraz zdecydowano o przeznaczeniu środków z funduszu sołeckiego.

4. Urząd Gminy

Stosownie do postanowień Regulaminu Organizacyjnego Urzędu Gminy Grodzisko Dolne, struktura organizacyjna Urzędu Gminy przedstawiała się następująco:

1. **Kierownictwo Urzędu:**
 - 1) Wójt
 - 2) Zastępca Wójta
 - 3) Skarbnik Gminy
 - 4) Sekretarz Gminy
2. **Wewnętrzne komórki organizacyjne:**
 - 1) Referat Administracyjny (symbol: RA)
 - 2) Referat Finansów (symbol: RF)
 - 3) Referat Inwestycji (symbol: RI)
3. Urząd Stanu Cywilnego
4. Radca prawny



Zdj. Urząd Gminy Grodzisko Dolne

Wewnętrzne komórki organizacyjne Urzędu		
<i>Referat administracyjny</i>	<i>Referat finansów</i>	<i>Referat inwestycji</i>
a) kierownik referatu, b) ds. ewidencji ludności i dowodów osobistych, c) ds. obsługi Rady Gminy i wyborów, d) wieloosobowe st. ds. ochrony środowiska i gospodarki odpadami komunalnymi, e) ds. mienia komunalnego i ochrony zabytków, f) ds. bezpieczeństwa, służb i porządku publicznego, g) ds. zamówień publicznych i obsługi administracyjnej, h) ds. obronnych i zarządzania kryzysowego, i) ds. obsługi interesantów i sekretariatu, j) ds. współpracy i promocji gminy k) informatyk, l) archiwista, m) kierowca, n) woźna.	a) kierownik referatu, b) wieloosobowe st. ds. księgowości i obsługi kasy, c) ds. obsługi organu i księgowości inwestycji, d) ds. wymiaru podatków i opłat, e) ds. księgowości oraz egzekucji podatków i opłat.	a) kierownik referatu, b) ds. obsługi projektów inwestycyjnych, c) ds. geodezji, gospodarki rolnej i leśnictwa, d) ds. obiektów infrastruktury komunalnej,

Tabela: Wewnętrzne komórki organizacyjne Urzędu Gminy Grodzisko Dolne w 2025r.

Miesiąc	2025	2024
Styczeń	33	34
Luty	33	34
Marzec	33	40
Kwiecień	37	39
Maj	41	39
Czerwiec	41	39
Lipiec	41	39
Sierpień	41	40
Wrzesień	42	40
Październik	42	40
Listopad	34	40
Grudzień	34	41

Tabela: Liczba pracowników zatrudnionych w poszczególnych miesiącach roku 2024 i 2025

Dodatkowe uwagi:

Tabela obejmuje liczbowo wszystkie osoby, które wykonują pracę na mocy stosunku pracy z Urzędem Gminy. Wśród tych osób są: pracownicy etatowi Urzędu, wykonujący pracę na podstawie umów na czas nieokreślony, oraz pracownicy terminowi wykonujący pracę w ramach porozumień gminy z Powiatowym Urzędem Pracy w Leżajsku w ramach prac interwencyjnych i robót publicznych.

**Urząd Gminy Grodzisko Dolne czynny jest od poniedziałku do piątku
w godzinach 7.30-15.30**

Sprawy urzędowe można załatwić przez:

- 1) telefon: **17-242 82 65 lub 17-243 60 03**
- 2) mail: **urząd@grodziskodolne.pl**
- 3) elektroniczną skrzynkę podawczą: **/91k9c3bgdm/skrytka**
- 4) przez skrzynkę e-Doręczenia: **AE:PL-86868-83816-BTFTH-19**
- 5) osobiście, składając wizytę w urzędzie

Gmina Grodzisko Dolne:

- 1) posiada własną stronę internetową:
<https://samorząd.gov.pl/web/gmina-grodzisko-dolne>

(Od 2021r. gmina korzysta z platformy rządowej strony internetowej. Podyktowane jest to faktem dostosowania funkcjonalności stron internetowych podmiotów administracji publicznej do jednolitego standardu dostępności cyfrowej. Dotychczasowa strona nie zapewniała podstawowych standardów wymaganych dla platform cyfrowych podmiotów publicznych)

- 2) własny profil w mediach społecznościowych:
<https://pl-pl.facebook.com/gmina.grodzisko.dolne>
- 3) wydaje własną lokalną prasę: **„Gazeta z Grodziska i okolic”**

III. Jednostki organizacyjne Gminy

1. Gminny Ośrodek Pomocy Społecznej.

Gminny Ośrodek Pomocy Społecznej w Grodzisku Dolnym realizuje zadania pomocy społecznej w gminie. Podstawowym zadaniem Ośrodka jest zaspokajanie potrzeb życiowych osób i rodzin, umożliwianie im bytowania w warunkach odpowiadających godności człowieka oraz działanie na rzecz usamodzielnienia osób i rodzin, ich stabilizacji i integracji ze środowiskiem. Siedziba GOPS mieści się w kompleksie biurowo-administracyjnym, obejmującym Urząd Gminy, GOPS oraz Dzienny Dom Pomocy.

1.1. Organizacja pracy wszystkich ośrodków wsparcia funkcjonujących w Gminie obejmujące: GOPS, Środowiskowy Dom samopomocy i Dzienny Dom Pomocy - zatrudnienie.

Poszczególne jednostki organizacyjne	
GOPS (łącznie z DDP)	Środowiskowy Dom Samopomocy
1) 18 osób – um. o pracę	1) 17 osób – um. o pracę
2) 49 osób - zlecenie	2) 3 osoby - zlecenie

Tabela: Łączna liczba zatrudnionych osób w 2025 r. w ośrodkach wsparcia na terenie gminy

2. Środowiskowy Dom Samopomocy w Laszczynach i Filia w Zmysłówce

2.1. Informacje ogólne

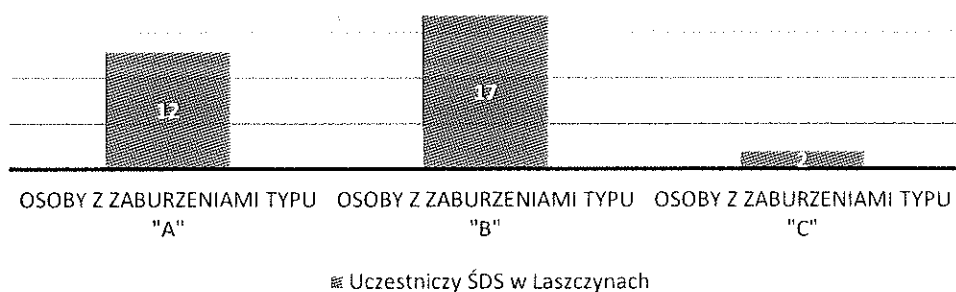
Dom jest dziennym ośrodkiem wsparcia dla osób z zaburzeniami psychicznymi, w tym:

- 1) TYP A - dla osób przewlekle psychicznie chorych,
- 2) TYP B - dla osób z niepełnosprawnością intelektualną w stopniu głębokim, znacznym i umiarkowanym, a także dla osób z niepełnosprawnością intelektualną w stopniu lekkim, jeżeli jednocześnie występują inne zaburzenia, zwłaszcza neurologiczne,
- 3) TYP C - dla osób wykazujących inne przewlekłe zaburzenia czynności psychicznych.

Dom jest również ośrodkiem wsparcia dla osób ze spektrum autyzmu lub niepełnosprawnościami sprzężonymi, które są uczestnikami Domu typu A, B i C.

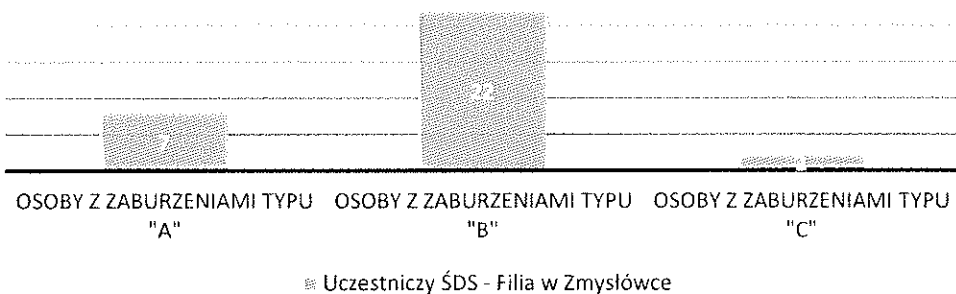
Dom posiada 60 miejsc statutowych, w podziale na 30 miejsc w Laszczynach oraz 30 miejsc w Filii w Zmysłówce. Na dzień 31 grudnia 2025 roku Środowiskowy Dom Samopomocy obejmował wsparciem łącznie 62 osoby, z tego 31 w Laszczynach i 31 w Zmysłówce.

Uczestnicy ŚDS w Laszczynach



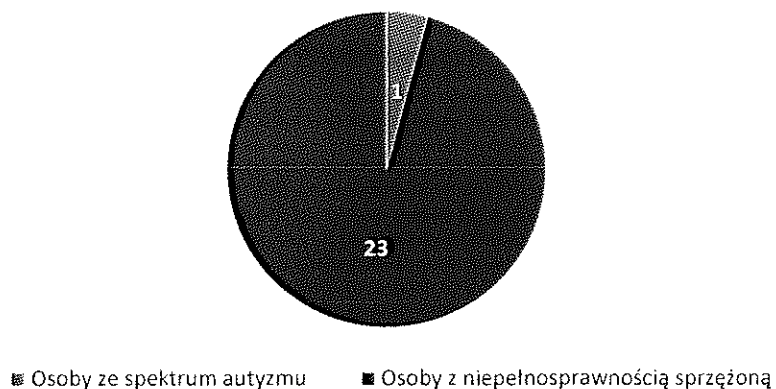
Rys. Podział uczestników ze względu na typ w ŚDS w Laszczynach w 2025r.

Uczestnicy ŚDS - Filia w Zmysłówce



Rys. Podział uczestników ze względu na typ w ŚDS Laszczyny – Filia Zmysłówce w 2025r.

Uczestnicy ŚDS - Filia w Zmysłówce



Rys. Uczestnicy z niepełnosprawnością sprzężoną i spektrum autyzmu w ŚDS Laszczynach i Filii Zmysłówce

2.2. Finansowanie oraz organizacja pracy ŚDS

WYSZCZEGÓLNIENIE	WYKONANIE W ZŁ (2025)	WYKONANIE W ZŁ (2024)
Wydatki bieżące i inne świadczenia ogółem, w tym:	2 704 596,07	1 941 417,50
I. dotacja Wojewody	2 447 945,60	1 919 518,32
II. inne źródła finansowania	26 918,81	21 899,18

Tabela: Dane porównawcze: rok 2024 i 2025

Stan zatrudnienia na koniec grudnia 2025 roku w Środowiskowym Domu Samopomocy w Laszczynach i Filii w Zmysłówce:

- 1) 17 osób - umowa o pracę
- 2) 3 osoby - inne formy zatrudnienia

Podsumowanie:

Środowiskowy Dom Samopomocy w Laszczynach i Filia w Zmysłówce w działalności w 2025 roku realizowały swoje cele poprzez różnorodne formy wsparcia, treningi, terapię i zajęcia dostosowane do indywidualnych potrzeb i możliwości uczestników. Zakładane na rok 2025 cele zostały osiągnięte w stopniu

motywującym do dalszych działań i utrwalania uzyskanych efektów. Przeprowadzone działania pomogły w utrzymaniu dobrej kondycji zarówno psychicznej, jak i fizycznej uczestników.



Dom w Laszczynach



Filia w Zmysłówce

IV. Gminne osoby prawne

1. Gminny Ośrodek Kultury w Grodzisku Dolnym.

Gminny Ośrodek Kultury im. Zofii Trynieckiej w Grodzisku Dolnym jest samodzielną jednostką instytucji kultury wpisaną do Księgi Rejestrowej Gminy Grodzisko Dolne pod numerem 1. Ośrodek kultury posiada osobowość prawną. Siedziba ośrodka mieści się w Grodzisku Dolnym - Miasto pod nr 332. Obszarem działania jest Gmina Grodzisko Dolne.

Przychody Ośrodka Kultury na 2025 r. wyniosły **1 288 415,32 zł** (r.ub. 1 062 644,09 zł).

Źródła przychodów	Kwota (zł)	%
Środki z bilansu otwarcia na 01.01.2025 r.	565,32	0,1
Pozostałe środki	55 750,00	4,3
Dotacja podmiotowa z budżetu gminy	1 185 000,00	92,0
WDK w Rzeszowie	31 000,00	2,4
Narodowy Instytut Dziedzictwa	16 100	1,2
Razem:	1 288 415,32	100

Tabela: Przychody GOK w 2025 r.

Wydatki GOK wyniosły **1 282 429,67 zł** (r.ub. 1 062 078,77 zł).

Rodzaje wydatków GOK-u w 2023r.	Wykonanie (zł)
Wynagrodzenia i składki od nich naliczone	824 780,05
Zakup towarów i usług, w tym: usługi transportowe, druk gazety grodziskiej, akredytacja zespołów, mat. biurowe, itd.	457 649,62
Razem:	1 282 429,67

Tabela: Wydatki GOK w 2025 r.

Podsumowanie: Na dzień 31 grudnia 2025 r. sytuacja finansowa Ośrodka Kultury nie wykazywała zagrożeń dla jej gospodarki finansowej.

Liczba pracowników (rok do roku)		
Wyszczególnienie	Przeciętne zatrudnienie	
	2025	2024
Pracownicy merytoryczni: dyrektor, księgowa, instruktorzy i trenerzy	2,5 etatu	2,5 etatu
Pracownicy administracji	2 etaty	2 etaty
Pracownicy gospodarczy	2 etaty	2 etaty
Ogółem:	6,5 etatu	6,5 etatu

Tabela: Liczba pracowników GOK w 2025 i 2024r.

Zespoły działające pod patronatem GOK	Praca z dziećmi i młodzieżą
a) Grodziska Orkiestra Dęta b) Kapela Ludowa „Grodziszczoki” c) Zespół Regionalny „Grodziszczoki” d) Zespół Śpiewaczo-Obrzędowy „Leszczyńska” e) Zespół Śpiewaczy „Wiola” f) Chór „Coro Bella Donna”	a) Zajęcia z grupami wokalnymi i solistkami b) Zajęcia ze starszą grupą taneczną c) Zajęcia z młodszą grupą taneczną d) Nauka gry na instrumentach muzycznych

Tabela: Zespoły i grupy działające przy GOK w 2025 r.

W trakcie ubiegłego roku Ośrodek Kultury obejmował patronatem, prowadził lub brał udział w imprezach i wydarzeniach kulturalnych na terenie całego województwa podkarpackiego. Organizował Dożynki Gminne oraz odpowiadał za organizację Dni Grodziska poprzez wybór podmiotu do ich przeprowadzenia oraz koordynację działań w tym zakresie, a także organizował konkursy plastyczne i spotkania artystyczne. Dużą popularnością cieszyły się „potańcówki grodziskie” w Parku w Miasteczku, które na stałe wpisały się w terminarz letnich imprez.



Zdj. Gminny Ośrodek Kultury w Grodzisku Dolnym

2. Gminna Biblioteka Publiczna w Grodzisku Dolnym.

2.1. Informacje ogólne

Gminna Biblioteka Publiczna w Grodzisku Dolnym jest samodzielną jednostką instytucji kultury wpisaną do Księgi Rejestrowej Gminy Grodzisko Dolne pod numerem 2. Działa w oparciu o Rozporządzenie Ministra Kultury i Dziedzictwa Narodowego o organizowaniu i prowadzeniu działalności kulturalnej. Cele i kierunki działania jednostki określa Statut Biblioteki.

2.2. Struktura i działalność.

W skład Gminnej Biblioteki Publicznej w Grodzisku Dolnym w 2025r. wchodziły: Biblioteka Główna w Grodzisku Górnym oraz 1 filia w Zmysłówce (Filia w Grodzisku Nowym zlikwidowana z dniem 31 marca 2025r.). W strukturach biblioteki działają 4 Kluby Seniora. Na co dzień Biblioteka współpracowała w 2025 r. ze szkołami, Ośrodkiem Kultury, Dziennym Domem Pomocy, stowarzyszeniami i lokalnymi mediami Gminy Grodzisko Dolne. W sezonie zimowym 2024/2025 pracownicy biblioteki zajmowali się także obsługą wypożyczalni łyżew na lodowisku, znajdującym na kompleksie sportowym LKS Grodziszczanka.

2.3. Zakupy i stan księgozbioru na 31.12.2025 r.

W 2025 r. zakupiono/opracowano: 957 nowych pozycji

- a) środki własne: 16 639,00 zł
- b) środki zewnętrzne: 11 206,00 zł – Dotacja Min. Kultury i Dz. Narod.

Stan księgozbioru na koniec 2024r. **wynosił 34 162 książek i 210 audiobooków** (r.ub. 36 051 książek i 210 audiobooków).

Wycofano ze zbiorów 1 575 pozycji.

2.4. Statystyka/działalność.

Zapisani czytelnicy (ogółem)		Wypożyczenia (szt.) (rok do roku)	
2025	2024	książki	
2025	2024	2025	2024
1 847	1 365	26 892	25 004

Tabela: Działalność Biblioteki w liczbach – rok 2025 i 2024.

Biblioteka ocenia stan czytelnictwa wśród mieszkańców jako bardzo dobry. Świadczą o tym liczba wypożyczeń. Do tego sukcesu przyczynia się również bieżąca aktualizacja księgozbioru, zakup nowych pozycji, które trafiają w gusta czytelników. Wśród pozycji najbardziej czytanych są książki przygodowe, kryminały i popularno-naukowe, historyczne oraz bajki dla dzieci.

Biblioteka prowadzi również spotkania tematyczne z pisarzami i osobami znanymi w świecie książki oraz organizuje imprezy plenerowe. W 2025 r. w Parku podworskim zorganizowała 2 pikniki dla najmłodszych dzieci, z projekcją bajek wyświetlanych na plenerowym ekranie.

Działający Dyskusyjny Klub Książki zebrał się 7 razy. Kluby seniora działające w Chodaczowie, Opałeniskach, Wólce Grodziskiej i Grodzisku Dolnym spotykały się co tydzień z opiekunem, uczestniczyły w wyjazdach tematycznych do Lublina, Kazimierza Dolnego i Nałęczowa.

Przychody Gminnej Biblioteki Publicznej na 2025r. wynosiły **682 291,77 zł** (r.ub. 602 377,91 zł)

Źródła przychodów	Wykonanie (zł)	%
Środki z bilansu otwarcia na 01.01.2025 r.	585,77	0,08
Dotacja podmiotowa z budżetu gminy	670 000,00	98,19
Zewnętrzne źródła finansowania	11 706,00	1,73
Razem:	682 291,77	100

Tabela: Wykonanie przychodów Biblioteki Publicznej na 2025 r.

Wydatki Gminnej Biblioteki Publicznej wyniosły kwotę **681 376,66 zł** (r.ub. 601 792,14 zł).

Rodzaj wydatku	Wykonanie (zł)
Wynagrodzenia i składki od nich naliczone	4506 648,95
Zakup towarów i usług, w tym: zakup księgozbiorów, zakup energii elektrycznej, gazu, materiały biurowe i inne	174 727,71
Razem:	681 376,66

Tabela: Wydatki Biblioteki w 2025 r.

Na dzień 31 grudnia 2025 r. Biblioteka nie wykazała żadnych zobowiązań, w tym żadnych zobowiązań wymagalnych. Sytuacja finansowa Biblioteki nie wykazywała zagrożeń dla jej gospodarki finansowej.

Liczba pracowników (rok do roku)		
Wyszczególnienie	Przeciętne zatrudnienie	
	2025	2024
Pracownicy administracji: księgowia	1,33 etatu	0,33 etatu
Bibliotekarze	4 etaty	4 etaty
Instruktorzy	0,50	-
Ogółem:	5,83 etatu	4,33 etatu

Tabela: Liczba pracowników GOK w 2025 i 2024r.

3. Przedsiębiorstwo Gospodarki Komunalnej w Grodzisku Dolnym.

3.1. Przedsiębiorstwo Gospodarki Komunalnej Sp. z o. o w Grodzisku Dolnym jest jednoosobową spółką Gminy Grodzisko Dolne, która posiada 100% udziałów w spółce. Przedsiębiorstwo zarejestrowane jest w Krajowym Rejestrze Sądowym pod Nr KRS: 0000375532. Kapitał zakładowy spółki na dzień 31.12.2025r. wynosił 6 043 000,00 zł o wartości nominalnej po 1 000,00 zł każdy.

Podstawową działalnością spółki są usługi komunalne: pobór i dostarczanie wody oraz odprowadzanie, oczyszczanie ścieków i zagospodarowanie osadów ściekowych. Ponadto przedsiębiorstwo zajmuje się wydobywaniem piasku (posiada koncesję na wydobycie piasku wydaną przez Starostę Leżajskiego z dnia: 2011.09.21, Nr: OŚ.6522.5.2011), robotami budowlanymi, remontowymi, wykończeniowymi, wykonywaniem przyłączy wodociągowych i kanalizacyjnych, budową oraz remontem chodników i placów z kostki brukowej, zagospodarowaniem i utrzymaniem terenów zielonych, rekreacyjnych i innych.

Od 02.04.2019r. spółka jest operatorem Punktu Selektywnej Zbiórki Odpadów Komunalnych, będącego własnością Gminy Grodzisko Dolne.

3.2. Struktura organizacyjna.

W okresie objętym raportem Rada Nadzorcza składała się z trzech osób. Zarząd był jednoosobowy. Średnie zatrudnienie w roku 2025 wynosiło 12,8 etatu (w 2024r. było to 12,1 etatów). Pracujący na dzień 31.12.2025r. – 13 osób zatrudnionych w oparciu o umowę o pracę. Prezes Spółki świadczy usługi zarządcze w ramach kontraktu menedżerskiego.

Płace w PGK Sp. z o.o.		
<i>Wyszczególnienie</i>	<i>Koszty zł (brutto) 2025</i>	<i>Koszty zł (brutto) 2024</i>
Prezes (wynagrodzenie ogółem - rocznie)	156 361,81	118 121,83
Rada Nadzorcza (wynagrodzenie ogółem - rocznie)	19 653,84	17 859,02
Pracownicy - średnia wynagrodzenie pracownika/miesiąc	7 678,07	6 265,46

Działalność gospodarcza przedsiębiorstwa prowadzona jest w dwóch działach:

- a) Dział wodno-kanalizacyjny i gospodarki odpadami
- b) Dział remontowo-budowlany

3.3. Struktura sprzedaży ogółem.

Rodzaj działalności	Kwota sprzedaży (zł)		Udział w działalności (%)	
	(rok do roku)		2025	2024
	2025	2024	2025	2024
Wodociąg	893 956,27	821 957,14	26,52	30,63
Kanalizacja	1 115 875,70	992 925,14	33,11	37,00
Roboty rem.-bud.	769 431,49	325 022,06	22,83	12,11
Kopalnia piasku	64 363,82	42 211,12	1,91	1,57
Pozostałe usługi	142 331,71	111 587,04	2,45	4,16
PSZOK	56 554,64	67 775,63	1,68	2,52
Inne	328 171,32	322 172,53	11,5	12,01
Razem: (wzrost sprzedaży w stosunku do r.ub. o 20,38%)				
Rok 2024: 2 683 651,26 zł				
Rok 2025: 3 370 684,95 zł				

Tabela: Działalność spółki w 2025 i 2024r.

3.4. Sprzedaż wody/ odprowadzanie ścieków.

Sprzedaż wody (m ³)		Odprowadzanie ścieków	
2025	2024	2025	2024
219 370 m³	208 841 m ³	154 704 m³	138 004 m ³

Tabela IV.10. Sprzedaż wody/odprowadzanie ścieków – porównanie roku 2025 i 2024.

Wodociągi – podsumowanie.

W roku 2025 zanotowano wzrost ilości zużycia wody (o 5,04% w stos. do roku ub.). W roku obrachunkowym 2025 spółka zarejestrowała 29 nowych przyłączy wodociągowych (w 2024r. było ich 14). W 2025r. całkowita długość sieci wodociągowej w gminie wynosiła 108 878 km (w r. ub. było to 107 143 km). Liczba wszystkich przyłączy wyniosła 2 585 szt. (w roku 2024 było to 2 556 szt.).

Kanalizacja – podsumowanie.

W 2025 roku odnotowano wzrost ilości odprowadzanych ścieków w stosunku do roku 2024 (o 12% rok do roku). Wzrost ma związek przede wszystkim ze stale rozbudowywaną siecią kanalizacyjną. W roku obrotowym 2025 spółka zarejestrowała 57 nowych przyłączy kanalizacyjnych (w 2024r. było ich 62).

W 2025 roku przybyło kolejne 19,95 km sieci kanalizacyjnej i na koniec 2025r. całkowita długość sieci wynosiła 164,01 km, a liczba przyłączy 1788 szt. (w 2024r. było 1731).

3.5. Finansowanie i sytuacja majątkowa spółki.

Wartość netto środków trwałych na 31.12.2025r. wynosiła **9 880 726,55 zł** (w r. ub. 9 987 523,05 zł). Odnotowano spadek wartości o 1,06%. Wartość aktywów i pasywów spółki wynosi 10 789 727,58 zł (r. ub. - 10 641 639,64 zł) i jest wyższa od roku poprzedniego o 1,37%.

Podsumowanie:

Wynikiem prowadzenia działalności operacyjnej w roku 2025 jest osiągnięcie przychodów netto ze sprzedaży w wysokości **2 990 003,34 zł** (r. ub. 2 272 694,08 zł), oraz kosztów działalności operacyjnej wynoszących **3 199 665,19 zł** (r. ub. - 2 772 344,41 zł). W roku bilansowym 2025 nastąpił wzrost sprzedaży netto w porównaniu do roku ubiegłego o 24%. Wzrosły również koszty działalności operacyjnej o 13,36%.

W roku 2025 spółka osiągnęła zysk netto na działalności w wysokości **30 189,25 zł** (w tym amortyzacja: **151 966,84 zł**).



Zdj. Oczyszczalnia w Chodaczowie

V. Sytuacja demograficzna i społeczna w Gminie. Ochrona zdrowia.

1. Ludność gminy oraz sprawy społeczno-obywatelskie.

Wg stanu na dzień 31.12.2025r. w Gminie Grodzisko Dolne zamieszkuje 7 788 osób. To spadek w porównaniu z rokiem ubiegłym o 61 osób.

Wdł. podziału na płeć gminę zamieszkuje 3 817 mężczyzn i 3 971 kobiet.

Lp.	Miejscowość	Liczba ludności (rok do roku)	
		2025	2024
1.	Chodaczów	539	540
2.	Grodzisko Dolne	2166	2 195
3.	Grodzisko Górne	2062	2 095
4.	Grodzisko Nowe	777	784
5.	Laszczyń	462	455
6.	Opaleniska	230	235
7.	Podlesie	261	262
8.	Wólka Grodziska	732	724
9.	Zmysłówka	559	559
Ogółem		7 788 (zmiana rok do roku - minus 61 osób)	

Tabela: Liczba ludności na terenie Gminy ogółem w 2025r. (tabela porównawcza)

Miejscowość	Mężczyźni		Kobiety	
	2025	2024	2025	2024
Chodaczów	262	265	277	275
Grodzisko Dolne	1085	1 103	1081	1092
Grodzisko Górne	1010	1 022	1052	1073
Grodzisko Nowe	378	383	399	401
Laszczyń	219	214	243	241
Opaleniska	116	118	114	117
Podlesie	140	138	121	124
Wólka Grodziska	346	344	386	380
Zmysłówka	261	261	298	298
Ogółem	3 817	3 848	3 971	4 001
Razem	7 788			

Tabela: Liczba mieszkańców wg miejscowości i płci w gminie. Tabela porównawcza.

Lp.	Grupa	Przedział	Liczba
1.	Wiek przedprodukcyjny	Kobiety (0-17 lat) Mężczyźni (0-17 lat)	1448
2.	Wiek produkcyjny	Kobiety (18-59 lat) Mężczyźni (18-64 lat)	4673
3.	Wiek poprodukcyjny	Kobiety (60 i więcej lat) Mężczyźni (65 i więcej lat)	1667
Suma			7788

Tabela: Struktura wiekowa mieszkańców w 2025r.

Liczba mieszkańców	Liczba urodzeń	Liczba zgonów
7 788 (w 2024r. – 7 849)	57 (w 2024r. – 66)	79 (w 2024r. – 88)

Tabela: Ruch naturalny w 2025r.

Zameldowania	Wymeldowania	Przemeldowania w obrębie gminy
101 (w 2024r. – 150)	91 (w 2024r. – 110)	59 (w 2024r. – 69)

Tabela: Migracja ludności w 2025r.

Liczba osób, które zawarły związek małżeński
50 (w 2024r. – 57)

Tabela: Liczba osób, które zawarły związek małżeński w 2025 r.

Akty urodzeń	Akty małżeństw	Akty zgonów
17 (wszystkie akty transkrybowane*) (w 2023r. – 18)	28 (w tym 5 ślubów cywilnych) (w 2024r. – łącznie 36)	32 (w tym 4 akty transkrybowane*) (w 2024r. 41)

Tabela: Działalność Urzędu Stanu Cywilnego w 2025 r.

*transkrypcja – wierne i literalne przeniesienie treści zagranicznego dokumentu stanu cywilnego zarówno językowo, jak i formalnie, bez żadnej ingerencji w pisownię imion i nazwisk osób wskazanych w zagranicznym dokumencie stanu cywilnego.

2. Sytuacja rynku pracy na terenie Gminy Grodzisko Dolne w 2025 r.

Ze statystyk Powiatowego Urzędu Pracy w Leżajsku wynika, że wskaźnik bezrobocia w naszej gminie na koniec 2024r. wynosi 10% (w roku 2024 wynosił 11%) w ogólnej liczbie osób bezrobotnych zarejestrowanych w PUP w Leżajsku i jest on jednym z najniższych wskaźników w powiecie. Wskaźnik nie uwzględnia wszystkich mieszkańców pozostających bez pracy. Jesteśmy świadomi istnienia takiego zjawiska, jak bezrobocie ukryte, które w dł. szacunków jest wyższe i oscyluje na poziomie ok. 30% w gminie. Zdaniem osób zajmujących się problematyką prawa pracy, to ta wartość bezrobocia ukrytego jest miarodajna do oceny skali zjawiska w powiecie. Podane informacje w odniesieniu do gmin wiejskich o charakterze rolniczym zaburzają obraz zjawiska i nie stanowią rzeczywistego odzwierciedlenia sytuacji związanej z rynkiem pracy. Nie wszystkie osoby pozostające bez pracy w takich gminach jak nasza, rejestrują się w Urzędzie Pracy.

Bez pracy na terenie naszej gminy znajdują się także osoby, które z uwagi na posiadany status rolnika, w myśl przepisów prawa nie są osobami bezrobotnymi, a faktycznie nie posiadają stałych

źródeł utrzymania, ponieważ nie mają dochodów z rolnictwa. Podejmując prace dorywcze i okresowe (sezonowe), często bezumownie, nie są objęci ochroną systemową, jaka przysługuje osobom legalnie zatrudnionym. Tych osób system ochrony prawa pracy, ubezpieczeń społecznych i system pośrednictwa pracy nie dostrzega. Jest to ułomność w skali kraju i na przestrzeni lat problem nierozwiązany.

Najwięcej osób bezrobotnych, zarejestrowanych w PUP z terenu naszej gminy znajduje się w przedziale wiekowym 25-34 lata (27%) oraz w wieku 35-44 (24%). Ze względu na wykształcenie, najwięcej osób bezrobotnych posiada wykształcenie zasadnicze zawodowe (34%) oraz podstawowe i średnie zawodowe (24%).

Liczba bezrobotnych zarejestrowanych w PUP z terenu Gminy Grodzisko Dolne w 2025r.	
Kobiet	140 (r.ub. 164)
Mężczyzn	153 (r.ub. 163)
Razem	293 (r.ub. 327)
Liczba bezrobotnych z podziałem na wiek	
Do 24 roku życia	59 (r.ub. 67)
25 - 34 roku życia	78 (r.ub. 99)
35 - 44 roku życia	70 (r.ub. 67)
Powyżej 44 roku życia	86 (r.ub. 94)
Liczba bezrobotnych z podziałem na wykształcenie	
Wyższe	35 (r.ub. 46)
Policealne i średnie zawodowe	66 (r.ub. 78)
Średnie ogólnokształcące	27 (r.ub. 33)
Zasadnicze zawodowe	99 (r.ub. 112)
Gimnazjalne i poniżej	66 (r.ub. 58)

Tabela: Osoby bezrobotne na terenie gminy w 2025 r. znajdujące się w systemie PUP w Leżajsku.

3. Działalność gospodarcza na terenie Gminy – dane z systemu CEIDG.

Rodzaje i ilość prowadzonych działalności gospodarczych na terenie gminy w 2025r.

Aktywnie wpisy działalności gospodarczej (dane z CEIDG za rok 2025)	595 – ogólna liczba przedsiębiorców 1) 130 kobiet 2) 465 mężczyzn
Ilość rozpoczętych nowych działalności gospodarczych	13 (w r.ub. 33)
Ilość zakończonych i wykreślonych z CEIDG	14 (w r.ub. 12)
Ilość zawieszonych działalności gospodarczych	81 (w r. ub. 20)
Ilość wznowionych działalności po uprzednim zawieszeniu	42 (w r.ub. 22)

Tabela: Liczba rozpoczętych, zawieszonych i zakończonych działalności gospodarczych w 2025 r.

Podział przedsiębiorców ze względu na wiek	
Przedział wiekowy przedsiębiorców	Liczba przedsiębiorców
18-25	18 (w 2023r. było 17)
26-30	59 (w 2023r. było 53)
31-40	166 (w 2023r. było 175)
41-50	169 (w 2023r. było 165)
51-65	137 (w 2023r. było 139)
66 i powyżej	46 (najstarszy zarejestrowany przedsiębiorca posiadał 81 lat)

Tabela: Przedział wiekowy osób prowadzących działalność gospodarczą w 2025r. – dane z CEIDG.

4. Transport zbiorowy na terenie Gminy.

Największymi przewoźnikami osób działającymi na terenie Gminy Grodzisko Dolne w 2025 roku byli:

- 1) Przedsiębiorstwo Komunikacji Samochodowej z siedzibą w Leżajsku,
- 2) Usługi Transportowe „Grzesiek” z siedzibą w Leżajsku.

W chwili obecnej świadczący te usługi w niepełnym stopniu zaspokajają potrzeby naszych mieszkańców z uwagi na brak nowych połączeń i ich częstotliwość. Pomimo starań gminy w roku 2025 w zakresie zwiększenia częstotliwości kursów przez lokalnych operatorów komunikacyjnych, nie udało się osiągnąć tego celu z uwagi na niewielką liczbę osób obecnie korzystających z transportu publicznego, oferowanego przez te podmioty na terenie naszej gminy.

Z danych przewoźników wynika, że operatorzy komunikacyjni świadczą głównie usługi transportu wyłącznie dla dzieci i młodzieży szkolnej. Zainteresowanie mieszkańców siatką połączeń, jakie realizują przewoźnicy nadal jest znikome. PKS Leżajsk świadczy swoje usługi na 3-ech liniach komunikacyjnych na terenie gminy, jednak jak z wynika z danych przedsiębiorcy w 2025 r. nie sprzedano żadnego biletu jednorazowego na przejazd autobusem. W obiegu znajdują się tylko i wyłącznie bilety miesięczne na przejazd dzieci i młodzieży szkolnej z terenu gminy do miasta powiatowego - Leżajska.

Na terenie gminy znajduje się stacja PKP. Przewoźnik kolejowy realizuje swoje usługi zgodnie z rozkładem jazdy. Z uwagi na położenie stacji (granica z gminą Leżajsk na terenie miejscowości Grodzisko Nowe) udział tego przewoźnika w realizacji przewozów pasażerskich mieszkańców naszej gminy jest również znikomy. W bieżącym roku PKP zwiększyło częstotliwość przejazdów kolejowych na trasie Przeworsk – Leżajsk w ramach Podkarpackiej Kolei Aglomeracyjnej, co może stanowić alternatywę do transportu autobusowego, szczególnie, że w okolicy stacji kolejowej można pozostawić auto i dalej wyruszyć w podróż koleją.

Aktualny rozkład jazdy PKP ze stacji i do stacji Grodzisko Dolne		
Trasa	Godzina odjazdu ze stacji Grodzisko Dolne	Odjazd ze stacji Leżajsk (przejazd do Grodziska Dolnego)
Grodzisko Dolne – Leżajsk (Stacja główna)	04.46	-----
Grodzisko Dolne – Leżajsk (Stacja główna)	05.36	06.45
Grodzisko Dolne – Leżajsk (Stacja główna)	06.53	07.17
Grodzisko Dolne – Leżajsk (Stacja główna)	08.37	08.51
Grodzisko Dolne – Leżajsk (Stacja główna)	11.53	11.39
Grodzisko Dolne – Leżajsk (Stacja główna)	12.59	15.05
Grodzisko Dolne – Leżajsk (Stacja główna)	14.54	15.54
Grodzisko Dolne – Leżajsk (Stacja główna)	16.53	19.48
Grodzisko Dolne – Leżajsk (Stacja główna)	19.41	20.56
Trasa	Godzina odjazdu ze stacji Grodzisko Dolne	Odjazd ze stacji Przeworsk (przejazd do Grodziska Dolnego)
Grodzisko Dolne – Przeworsk (Stacja główna)	-----	04.33
Grodzisko Dolne – Przeworsk (Stacja główna)	-----	05.23
Grodzisko Dolne – Przeworsk (Stacja główna)	06.56	06.40
Grodzisko Dolne – Przeworsk (Stacja główna)	07.28	08.23
Grodzisko Dolne – Przeworsk (Stacja główna)	09.02	11.39
Grodzisko Dolne – Przeworsk (Stacja główna)	11.55	12.46
Grodzisko Dolne – Przeworsk (Stacja główna)	15.16	14.40
Grodzisko Dolne – Przeworsk (Stacja główna)	16.05	16.40
Grodzisko Dolne – Przeworsk (Stacja główna)	17.12	19.28
Grodzisko Dolne – Przeworsk (Stacja główna)	19.59	-----
Grodzisko Dolne – Przeworsk (Stacja główna)	21.07	-----

Aktualne rozkłady jazdy znajdują się na stronie internetowej rozklad-pkp.pl. W trakcie roku rozkład jazdy może ulec zmianie.

5. Opieka zdrowotna na terenie Gminy.

W Gminie w 2024r. w ramach podstawowej opieki zdrowotnej świadczenia zapewniano w 3 niepublicznych zakładach opieki zdrowotnej.

NZOZ „Centrum Zdrowia” w Grodzisku Dolnym Panorama Sp. z o.o.	NZOZ „Zdrowie” w Grodzisku Dolnym	NZOZ Wólka Grodziska
Liczba pacjentów: 3 176	Liczba pacjentów: 2 651	Liczba pacjentów: 1 726
W placówce świadczenia podstawowej opieki medycznej realizuje 2-uch lekarzy. Placówka czynna jest od poniedziałku do piątku w godz. 8.00-18.00, oraz w weekendy: 8.00-9.00. Badania laboratoryjne pobierane są dwa razy w tygodniu: poniedziałek i czwartek.	W 2025r. udzielono 8 898 porad, w tym 27 wizyt domowych i 1022 teleporad Wykonano: - Bilanse dzieci: - 306 - Szczepienia dzieci: - 435 - Gabinet zabiegowy: - 2174 - Gabinet pielęgniarstwa: - 3126 - wizyty domowe pielęgniarstwa - 341	W 2025r. udzielono 6 856 porad Wykonano: a) wizyty domowe: - 121 b) wizyty w gabinecie: - 6 735 c) Teleporady: - 5
W 2025r. udzielono 15 516 porad w gabinecie lekarskim. Zrealizowano 115 wizyt domowych. Wykonywano: świadc. profilaktyczne, świadc. diagnost., świadc. lecznicze, iniekcje i zabiegi, patronaże, wizyty domowe pielęgn., teleporady	Przychodnia pobiera badania laboratoryjne. Przychodnia świadczy badania z zakresu medycyny pracy.	Przychodnia realizuje szereg badań z zakresu podstawowej opieki medycznej. Jednostka podejmuje się konsultacji wielu chorób układu krążenia, układu oddechowego i innych, w tym chorób nowotworowych.

Tabela: Działalność NZOZ-ów na terenie gminy w 2025r.

Kompleksową opiekę medyczną w szerokim spektrum leczenia i profilaktyki chorób realizuje Szpital powiatowy w Leżajsku. W przeważającej większości zaspokaja potrzeby mieszkańców na specjalistyczne usługi i świadczenia medyczne. Szpital dysponuje wykwalifikowaną kadrą specjalistów, lekarzy i pielęgniarzek różnych specjalności.

Ponadto na terenie gminy usługi medyczne oraz profilaktyczne i fizjoterapii świadczyły:

- 1) Gabinet Fizjoterapii Małgorzata Salwach - Grodzisko Dolne 128
- 2) „Osteomed” Honorata Kotowska – Tytonik - Grodzisko Nowe 258
- 3) Katarzyna Łachmanowicz - Fizjoterapia
- 4) W gminie na koniec 2024r. funkcjonowały 2 punkty apteczne.
- 5) Gabinet stomatologiczny – Paweł Grzywna – Grodzisko Dolne 253
- 6) Gabinet stomatologiczny przy NZOZ w Wólce Grodziskiej

Podsumowanie:

Opieka zdrowotna funkcjonująca na terenie gminy w pełni zaspokaja potrzeby mieszkańców. 97% mieszkańców korzysta z usług przychodni i gabinetów lekarskich znajdujących się na terenie gminy. Dostęp do leków jest niezakłócony. Działające dwa punkty apteczne w Grodzisku Dolnym (okolice urzędu gminy) spełniają w pełni potrzeby i oczekiwania mieszkańców. Na terenie gminy nie działa jednak żadna apteka świadcząca usługi całodobowo. Najbliższe znajdują się w Leżajsku i w Przeworsku.

6. Pomoc społeczna w gminie.

Gminny Ośrodek Pomocy Społecznej w Grodzisku Dolnym realizował w 2025 r. zadania zlecone i zadania własne gminy w zakresie pomocy społecznej. Pomoc społeczna jest instytucją polityki społecznej państwa mającą na celu umożliwienie osobom i rodzinom przezwyciężenie trudnych sytuacji życiowych, których nie są w stanie pokonać wykorzystując własne uprawnienia, zasoby i możliwości. Podstawowym zadaniem Ośrodka jest zaspokojenie na terenie gminy potrzeb życiowych osób i rodzin, umożliwienie im bytowania w warunkach odpowiadających godności człowieka oraz działanie na rzecz usamodzielnienia osób i rodzin, ich stabilizacji i integracji ze środowiskiem.

<i>Realizowane zadania własne gminy</i>				
Lp.	Rodzaj zadania/świadczenia	Wydatki ogółem (zł)	Liczba przyznanych świadczeń	Liczba objętych pomocą
1.	Zasiłek celowy	33 946,60	57	57 rodzin
2.	Program: Posiłek w szkole i w domu	249 822,00	71	44 rodzin
3.	Zasiłek okresowy	104 304,00	187	30 rodzin
4.	Usługi opiekuńcze:			
	a) pomoc sąsiedzka	202 720,00	12	12 osób
	b) opłacanie pobytu w DPS	793 978,00	14	14 osób
5.	Zasiłek stały	235 376,00	20	20 osób

Tabela: Świadczenia realizowane w ramach zadań własnych gminy w 2025 r.

6.1 Zasiłki rodzinne wraz z dodatkami w roku 2025.

<i>Zasiłki rodzinne i dodatki do zasiłku rodzinnego w 2025r.</i>				
Lp.	Wyszczególnienie	Wydatki ogółem (zł)	Liczba przyznanych świadczeń	Liczba rodzin objętych pomocą
1.	Zasiłek rodzinny	172 015,84	1562	72
2.	Dodatki do zasiłku rodzinnego (ogółem) w tym:	115 308,75	1071	66
	a) dodatek z tyt. urodzenia dziecka	6 000,00	6	6
	b) opieka nad dzieckiem podczas urlopu wych.	11 603,56	29	3
	c) samotne wychowywanie dziecka	26 047,37	144	10
	d) kształc./rehabilit. dziecka niepełnosprawnego	33 858,10	338	29
	e) rozpoczęcie roku szkolnego	9 508,41	110	51
	f) podjęcie nauki szkolnej poza m. zamieszcz.	13 626,84	237	29
	g) wych. dziecka w rodzinie wielodzietnej	31 593,52	376	32

Tabela: Zasiłki rodzinne wraz z dodatkami w 2025 r.

6.2. Zasiłki pielęgnacyjne i świadczenia opiekuńcze w 2025r.

Kategorie wsparcia				
Lp.	Wyszczególnienie	Wydatki w zł	Liczba świadczeń	Liczba rodzin pobierających świadczenia
1.	Zasiłek pielęgnacyjny	522 764,48	2422	215
2.	Świadczenia pielęgnacyjne	2 264 327,00	692	63
3.	Jedn. zap. z tyt. urodzenia dziecka	22 000,00	22	22
4.	Świadczenie rodzicielskie	109 839,90	19	19
5.	Świadczenie „Za życiem”	4 000,00	1	1
6.	Zasiłki rodzinne wraz z dodatkami	287 324,59	2633	72
Razem:		3 210 255,97	5 888	392

Tabela: Zasiłki rodzinne, pielęgnacyjne i świadczenia opiekuńcze w 2025 r.

Pozostałe świadczenia				
Lp.	Wyszczególnienie	Wydatki w zł	Liczba świadczeń	Liczba osób/rodzin
1.	Ubezpieczenia zdrowotne i rentowo-emeryt. podopiecznych GOPS	356 320,76	555	58 osób
2.	Pomoc obywatelom Ukrainy	863,36	1	1 rodzina
3.	Fundusz alimentacyjny	89 358,91	14	14 rodzin
7.	Dodatek mieszkaniowy	4 783,68	1	1 rodzina

6.3 Pomoc żywnościowa w gminie Grodzisko Dolne w 2025 r.

W ramach dystrybucji artykułów spożywczych za 2025 r. wykazano następujące ilości produktów:	
Artykuły skrobiowe	makaron – 2280 szt., mąka pszenna - 1732 szt., płatki owsiane 840 szt., herbatniki – 1152 szt., kawa zbożowa – 1140 szt.
Artykuły mleczne	mleko UHT – 2280 szt., ser – 1416 szt.
Artykuły warzywne i owocowe	grostek z marchewką – 2270 szt., dżem truskawkowy – 2560 szt., koncentrat pomidorowy – 2016 szt.
Artykuły mięsne i rybne	szynka wieprzowa – 1440 szt., szynka drobiowa – 2850 szt., pasztet wieprzowy – 1440 szt., szprot w oleju – 2850 szt.
Cukier, tłuszcze, oleje	cukier biały – 1442 szt., olej rzepakowy – 1732 szt., miód wielokwiatowy – 650 szt.
Dania gotowe	fasolka po bretońsku – 1700 szt.
Waga łączna: 15 ton	

Tabela: Ilości i rodzaje produktów rozdysponowanych w ramach pomocy żywnościowej.

Ogółem	Liczba osób objętych pomocą żywnościową z podziałem na:			
290 (r.ub:306)	Wiek			
	do 18 lat		19 - 65 lat	
	86		168	
			Powyżej 65 lat	
			36	
	Płeć			
	Kobiety		Mężczyźni	
	135		155	
	Grupy odbiorców			
	Bezdomni	Niepełnosprawni	Społeczności marginalizowane	Osoby z pozostałych grup
0	41	0	249	

6.4. Stypendium socjalne

Liczba przyznanych świadczeń	32 uczniów (r.ub. – 31)
Forma pomocy	Świadczenie pieniężne
Kwota pomocy (ogółem w zł.)	44 380,00 zł (r.ub. 53 760,00 zł), Wkład własny gminy wyniósł: 5 380,00 zł

Tabela: Ilość przyznanych stypendiów i kwota pomocy w 2025r.

6.5. Działalność Gminnej Komisji Rozwiązywania Problemów Alkoholowych

W 2025 r. Komisja przyjęła **14 wniosków** (r.ub. 14) o skierowanie na leczenie odwykowe. Biegli sądowi wydali **6 opinii psychiatryczno-psychologicznych** (r.ub. 9) stwierdzających uzależnienie od alkoholu. Wobec 2 uczestników podjęto dobrowolne leczenie odwykowe. Sporządzono 13 wniosków o wszczęcie obowiązkowego leczenia odwykowego.

Na terenie naszej gminy w 2025 roku funkcjonował Punkt Informacyjno – Konsultacyjny w budynku Urzędu Gminy dla osób z problemem alkoholowym i ich rodzin oraz przemocy w rodzinie, w którym wsparcia udzielał instruktor do spraw terapii uzależnień oraz certyfikowany specjalista psychoterapii uzależnień. Dyżury odbywały się w każdy czwartek miesiąca w godzinach od 15.30 do 17.30 (dyżur psychologa), oraz w drugi wtorek miesiąca w godzinach od 15.30 do 17.30 (dyżur specjalisty ds. uzależnień). **Z pomocy specjalistów dyżurujących w punkcie skorzystało 25 osób** (r.ub. 29).

Dochody (zł)	Wydatki (zł)
137 346,48 (r.ub. 148 347,43)	137 346,48 (r.ub. 148 347,43)
W tym:	
Niewykorzystane środki:	823,50
Opłaty za sprzedaż detaliczną alkoholu: 110 482,47 (r.ub. 114 764,82)	Przeznaczenie: W ramach wydatków sfinansowano półkolonię dla dzieci, wycieczki z programami profilaktycznymi, nauczyciele realizowali programy profilaktyczne z zakresu uzależnień i przemocy. Funkcjonował punkt konsultacyjny oraz pokrywano koszty bieżące GKRPA.
Opłaty za sprzedaż hurtową alkoholu: 27 687,51 (r.ub. 27 564,29)	
Budżet gminy: 6 018,32 (r.ub. 28 786,48)	

Tabela: Środki finansowe w dyspozycji Komisji Rozw. Probl. Alkohol. w 2025 r.

6.6. Działalność Zespołu Interdyscyplinarnego.

Głównym celem j działalności zespołu jest przeciwdziałanie zjawisku przemocy w rodzinie w Gminie Grodzisko Dolne poprzez tworzenie profesjonalnego i jednolitego systemu wsparcia dla osób zagrożonych bądź uwikłanych w zjawisko przemocy w rodzinie. W 2025 r. Zespół odbył:

- 1) 6 posiedzeń
- 2) 17 spotkań roboczych

6.6.1. Poradnictwo:

Przy Zespole działa Punkt Konsultacyjno–Informacyjny dla osób z problemem alkoholowym oraz ich rodzin oraz przemocy w rodzinie /poradnictwo psychologiczne raz w tygodniu, poradnictwo certyfikowanego psychoterapeuty uzależnień raz w miesiącu, poradnictwo instruktora ds. terapii uzależnień raz w tygodniu. Z pomocy Punktu skorzystało w roku 2025 - 25 osób.

Punkt mieści się w budynku Urzędu Gminy pok. 42, I piętro.

6.6.2. Sporządzono:

- a) 11 formularzy Niebieskiej Karty – A
- b) 11 formularzy Niebieskiej Karty – C
- c) 6 formularzy Niebieskiej Karty - D
- c) 30-u osób objętych zostało dozorem z podejrzeniem stosowania przemocy domowej
- d) złożono 7 zawiadomień o możliwości popełnienia przestępstwa z art. 207 paragr. 1 kk
- e) 11 rodzin objęto opieką asystenta rodziny
- f) w 3-ech rodzinach stwierdzono występowanie problemu przemocy domowej

VI. Finanse Gminy

1. Zestawienie dochodów i wydatków jednostki samorządu terytorialnego.

1.1. Dochody i wydatki

	Plan (PLN)	Wykonanie - PLN	Wykonanie (%)
Ogółem	77 938364,60 zł	73 144 112,53 zł	93,8%
1. Dochody bieżące	49 825 860,03 zł	50 596 353,27 zł	101,5%
1a. Środki z budżetu UE	1 375 357,23 zł	2 036 590,97 zł	148,1%
2. Dochody majątkowe	28 112 504,57 zł	22 547 759,26 zł	73,2%
2a. Środki z budżetu UE	11 546 254,06 zł	8 457 716,88 zł	73,2%

Tabela: Dochody budżetu gminy w 2025r. – ogółem.

	Plan (PLN)	Wykonanie - PLN	Wykonanie (%)
Ogółem	85 181 114,13 zł	75 237 923,81 zł	88,3%
1. Wydatki majątkowe	38 488 325,82 zł	30 472 467,18 zł	79,2%
1a. w tym ze środków UE	15 475 486,31 zł	11 823 303,88 zł	76,4%
2. Wydatki bieżące	46 692 788,31 zł	44 765 456,63 zł	95,9%
2a. w tym ze środków UE	2 060 482,77 zł	1 253 384,47 zł	60,8%

Tabela: Wydatki budżetu gminy w roku 2025 – ogółem.

Zestawienie dotacji (wybrane) na zadania własne gminy		
Zadanie	Podmiot udzielający dotacji	Kwota (zł)
Zimowe utrzymanie chodników	Powiat Leżański	40 552,15 (r.ub. 32 457,00)
Krajowy Fundusz Szkoleniowy	Skarb Państwa	6 958,40
Refundacja wydatków bieżących w ramach funduszu sołeckiego	Skarb Państwa	42 514,92 (r.ub. 53 018,61)
Dodatki specjalne w DDP	Skarb Państwa	55 447,30
Zasiłki stałe	Skarb Państwa	235 376,16 (r.ub. 192 107,00)
Dotacje dla GOPS na działalność	Skarb Państwa	225 631,91 (r.ub. 146 498,62)
Usługi sąsiedzkie i posiłki dla potrzebujących	Skarb Państwa	191 984,00 (r.ub. 177 169,07)
Korpus Wsparcia Seniorów	Skarb Państwa	22 698,15 (r.ub. 14 733,56)
Stypendia socjalne dla uczniów	Skarb Państwa	39 000,00 (r.ub. 51 072,00)
Wspieranie rodzin i dodatek osłonowy	Skarb Państwa	14 057,12 (r.ub. 20 780,36)
Pogromy wspierające ochronę środowiska	WFOŚiGW w Rzeszowie	19 480,16

Tabela: Dotacje celowe na bieżące zadania własne gminy w 2025r.

Dochody majątkowe na realizowane inwestycje (wybrane)	
Zadanie	Kwota wykonania (zł)
Rządowy Fundusz „Polski Ład” – rozbudowa sieci wod.-kan.	2 288 144,50
PROW – przebudowa drogi powiatowej nr 1274R	539 980,72
Rządowy Fundusz „Polski Ład” – przebudowa drogi powiatowej nr 1274R	1 999 421,00
Powiat Leżański – przebudowa drogi powiatowej nr 1270R	135 000,00

Powiat Leżajski – przebudowa drogi powiatowej nr 1274R	199 486,27
Rządowy Fundusz „Polski Ład” – remont i przebudowa dróg na terenie gminy	1 950 000,00
Rządowy Fundusz „Polski Ład” – rozbudowa OREW i remizy OSP GG	2 010 000,00
FEP – Platforma e-usług publicznych	4 273 955,47
OLIOC – zakup agregatów prądotwórczych i budowa studni	365 439,76
KPO – budowa żłobka	479 217,44
FEP – rozbudowa przedszkola przy ZS w GD	1 271 093,84
Rządowy Fundusz „Polski Ład” – modernizacja oświetlenia na terenie gminy	831 391,54
Fundusz Rozwoju Kultury fizycznej – budowa Orlika w Laszczynach	637 689,00
Program „Olimpia” – budowa boiska wielofunkcyjnego wraz z zadaszaniem w Opaleniskach	2 315 100,00

Tabela: Wybrane źródła dochodów majątkowych na realizowane inwestycje w 2025 r.

Zadania z udziałem środków pochodzących z funduszu sołeckiego:

Zadanie	Kwota (zł)
Sołectwo Zmysłówka:	
1) remont drogi gminnej na odcinku od sołtysa do P. Dąbka	19 320,11
2) budowa oświetlenia ulicznego w Zmysłówce „Wesoła”	15 000,00
3) montaż lamp oświetleniowych na terenie sołectwa	5 000,00
Sołectwo Grodzisko Nowe:	
1) prace projektowe związane z przebudową drogi „Na Ługi”	50 465,97
Sołectwo Grodzisko:	
1) remont i przebudowa drogi na cmentarz żydowski wraz z budową oświetlenia	51 601,20
Sołectwo Grodzisko Dolne:	
1) remont drogi na Aleksandrę Prasol poprzez wykonanie 2x skropienie	31 601,20
2) remont drogi k/Gibały poprzez położenie kamienia	5 564,77
3) zakup szaf do przechowywania strojów KGW Grodzisko Dolne	10 000,00
4) budowa oświetlenia ulicznego przy drodze gminnej Na Listonosza	4 435,23
Sołectwo Grodzisko Górne:	
1) budowa oświetlenia na terenie sołectwa	51 601,20
Sołectwo Wólka Grodziska:	
1) poszerzenie drogi gminnej cmentarnej – dokumentacja projektowa	17 466,00
2) Wykonanie oświetlenia na drodze gminnej nr 129 w Wólce Grodziskiej	29 800,70
Sołectwo Chodaczów:	
1) budowa oświetlenia przy drogach gminnych Na Datę, Mściszka i Chmurę	38 236,49
Sołectwo Podlesie:	
1) wykonanie oświetlenia przy drodze „na Króla”	27 916,25
Sołectwo Opaleniska:	
1) przebudowa drogi Na Górkę nr ewid. 223 podbudowa z kamienia	22 756,13
Sołectwo Laszczyny:	
1) budowa oświetlenia „na Malne” i „na Nykla”	33 901,99
Razem wydatki Funduszu Sołeckiego:	346 735,27 zł (r.ub. 451 319,65 zł)

Tabela: Przeznaczenie środków finansowych w ramach funduszu sołeckiego w 2025 r.

Źródło dochodu	Wysokość (zł)	Udział % w budżecie gminy
Dotacje celowe i majątkowe	32 428 905,38 (r.ub. 24 615 026,50)	44,3
Subwencje ogólne i uzupełnienie dochodów	15 105 097,74 (r.ub. 22 629 522,00)	20,7%
Udział gminy w podatku dochodowym	18 033 298,99 (r.ub. 5 545 474,00)	24,7%
Podatki i opłaty lokalne	3 156 139,18	4,3%

	(r.ub. 2 829 145,41)	
Gospodarowanie odpadami komunalnymi	1 703 411,48 (r.ub. 1 603 821,96)	2,3%
Pozostałe dochody	2 717 259,66 (r.ub. 1 242 674,68)	3,7%
Razem:	73 144 112,53 (r. ub. 58 465 664,55 zł)	100%

Tabela: Wykonanie dochodów w całym budżecie gminy w roku 2025 z podziałem na rodzaje źródeł.

2. Przychody i rozchody w 2025r.

2.1. Przychody.

Plan przychodów	Wykonanie przychodów
Kwota: 8 470 431,88 zł , z tego:	Kwota: 7 035 424,88 zł , z tego:
1) niewykorzystane środki pieniężne (art.217 ust. 2 pkt 8 ustawy o fin. publi.) – 537 270,64 zł.	1) niewykorzystane środki pieniężne (art.217 ust. 2 pkt 8 ustawy o fin. publi.) – 537 270,64 zł
2) wolne środki w kwocie 1 113 752,93 zł	2) wolne środki w kwocie 1 113 752,93 zł
3) kredyty i pożyczki – 6 485 088,31 zł	3) kredyty i pożyczki – 5 050 081,31 zł
4) spłata udzielonych pożyczek – 334 320,00 zł	4) spłata udzielonych pożyczek – 334 320,00 zł

Tabela: Plan przychodów i wykonanie w roku 2025 – ogółem.

2.2. Rozchody.

- Plan i wykonanie rozchodów wynosił: **1 227 682,35 zł**.
- Zadłużenie Gminy Grodzisko Dolne na dzień 31 grudnia 2025 r. wynosiło 13 938 130,17 zł (r.ub. 10 115 731,21 zł), co stanowi 19% (w r.ub. było to 17,3%) wykonanych dochodów.
- Gmina nie posiadała zobowiązań wymagalnych.

3. Stan środków na rachunku bankowym Gminy.

Wyszczególnienie	Kwota (zł)
Stan środków na rachunku budżetu jednostki samorządu terytorialnego, w tym:	5 264 190,55
a) Środki niewykorzystanych dotacji w roku budżetowym	222 073,90
b) Środki dotacji i subwencji przekazane w grudniu na styczeń następnego roku	2 685 533,15
c) Stan środków na rachunku wydatków niewygasających	251 977,80

Tabela: Stan środków na rachunku bankowym Gminy na dzień 31.12.2025 r.

4. Dotacje udzielone przez gminę dla jednostek sektora finansów publicznych w 2025 r.

Rodzaj	Cel dotacji	Podmiot	Kwota (zł)
Pomoc finansowa	Podmiejska Kolej Aglomeracyjna	Województwo Podkarpackie	27 418,00 zł
Pomoc finansowa	Zielona sieć szlaków i ścieżek rowerowych na terenie Leżajskiego Obszaru Funkcjonalnego – pętla 2	Powiat Leżajski	12 146,25 zł
Pomoc finansowa	Remont drogi gminnej wewnętrznej dz. ewid. 4393/1 w m. Kopanie Żołyńskie	Gmina Żołyńskie	125 293,08 zł
Dotacja celowa	Budowa dróg gminnych poscaleniowych	Powiat Leżajski	250 000,00 zł
Dotacja celowa	Opieka nad osobami nietrzeźwymi	Miasto Rzeszów	6 000,00
Dotacja podmiotowa	Działalność statutowa	Gminna Biblioteka Publiczna w Grodzisku Dolnym	670 000,00 zł
Dotacja podmiotowa	Działalność statutowa	Ośrodek Kultury w Grodzisku Dolnym	1 185 000,00 zł
Razem:			2 275 857,33 (r.ub. łączna kwota udzielonych dotacji - 2 645 605,57 zł)

Tabela: Zestawienie dotacji dla jednostek sektora finansów publicznych w 2025 r.

5. Dotacje udzielone dla jednostek spoza sektora finansów publicznych w 2025 r.

Rodzaj	Cel dotacji	Podmiot	Kwota (zł)
Dotacja celowa	Zakup wyposażenia i umundurowania przeciwpożarowego	Ochotnicze Straże Pożarne	13 538,00
Dotacja podmiotowa	Działalność bieżąca publicznej szkoły podstawowej	Stowarzyszenie Rozwoju Wsi Wólka Grodziska	1 748 889,32 (r.ub. 1 643 315,30)
Dotacja podmiotowa	Działalność bieżąca publicznej szkoły podstawowej	Stowarzyszenie Rozwoju Wsi Chodaczów	767 066,62 (r.ub. 783 862,90)
Dotacja podmiotowa	Działalność bieżąca publicznej szkoły podstawowej	Stowarzyszenie Rozwoju Wsi Laszczyny	668 939,81 (r.ub. 652 115,75)
Dotacja podmiotowa	Działalność bieżąca publicznej szkoły podstawowej	Stowarzyszenie Rozwoju Wiosek Opaleniska, Podlesie, Zmysłówka	963 397,93 (r.ub. 1 062 819,98)
Dotacja podmiotowa	Działalność bieżąca publicznego przedszkola	Stowarzyszenie Rozwoju Wsi Wólka Grodziska	616 444,86 (r.ub. 514 278,20)
Dotacja podmiotowa	Działalność bieżąca niepublicznego przedszkola	Ochronka Św. Józefa w Grodzisku Dolnym	810 664,81 (r.ub. 758 257,40)
Dotacja podmiotowa	Działalność bieżąca publicznego oddziału przedszkolnego	Stowarzyszenie Rozwoju Wsi Chodaczów	305 532,88 (r.ub. 338 829,50)
Dotacja podmiotowa	Działalność bieżąca publicznego oddziału przedszkolnego	Stowarzyszenie Rozwoju Wsi Laszczyny	453 996,04 (r.ub. 438 157,60)
Dotacja podmiotowa	Działalność bieżąca publicznego oddziału przedszkolnego	Stowarzyszenie Rozwoju Wiosek Opaleniska, Podlesie, Zmysłówka	372 830,88 (r.ub. 389 569,05)

Dotacja celowa	Dowożenie dzieci niepełnosprawnych do szkół	Podmiot wybrany w drodze konkursu	43 472,92 (r.ub. 42 896,20)
Dotacja przedmiotowa	Dopłata do 1m ³ ścieków	<ul style="list-style-type: none"> • PGK Sp. z o.o. w Grodzisku Dolnym • ZGK w Tryńczy Sp. z o.o. 	251 424,00 (r.ub. 223 532,14)
Dotacja celowa	Usuwanie azbestu	Mieszkańcy gminy	16 968,36 (r.ub. 26 547,22)
Dotacja celowa	Integracja seniorów i grup społecznych z terenu Gminy Grodzisko Dolne	Podmiot wybrany w drodze konkursu	16 947,28 (r.ub. 26 000,00)
Dotacja celowa	Konserwacja polichromii w kościele parafialnym pw. Św. Barbary w Grodzisku Dolnym	Parafia	84 060,30 (r.ub. 1 565 484,65)
Dotacja celowa	Upowszechnianie kultury fizycznej na terenie Gminy Grodzisko Dolne	LKS „Grodziszczanka”	153 000,00
Razem:			7 287 174,01 zł (w r.ub. udzielono dotacji na łączną kwotę 8 935 445,89 zł)

Tabela: Zestawienie dotacji dla jednostek spoza sektora finansów publicznych w 2025 r.

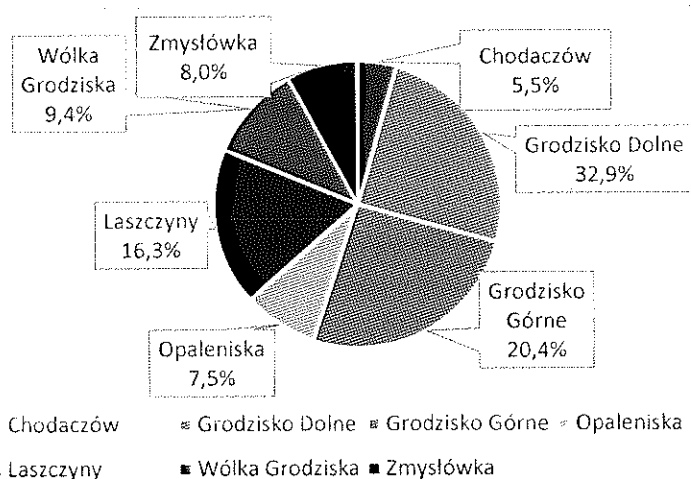
VII. Mienie komunalne

1. Stan mienia komunalnego.

Gmina na dzień 31.12.2025 roku jest właścicielem i posiadaczem **501,661 ha gruntów**, w tym: budowlanych, rolnych, łąk, pastwisk, lasów i dróg.

Lp.	Miejscowość	Powierzchnia mienia komunalnego w ha ogółem	Wartość ogólna w zł
1.	Chodaczów	11,7921 - grunty	875 135,00
		14,7293 - drogi	1 128 974,76
		26,5214	2 004 109,76
2.	Grodzisko Dolne	43,9485 - grunty	1 279 545,00
		120,3140 - drogi	10 260 943,98
		165,2625	11 540 488,98
3.	Grodzisko Górne	13,8942 - grunty	1 221 696,04
		92,0433 - drogi	6 340 799,00
		105,9375	7 562 495,04
4.	Opaleniska	30,6231 - grunty	1 434 863,00
		6,3801 - drogi	638 454,57
		37,0032	2 073 317,57
5.	Laszczyzny	70,3563 - grunty	2 430 445,00
		10,7176 - drogi	563 103,62
		81,0739	2 993 548,62
6.	Wólka Grodziska	11,2217 - grunty	642 760,00
		35,2688 - drogi	4 492 919,43
		46,4905	5 135 979,43
7.	Zmysłówka	18,6550 - grunty	1 161 395,00
		20,6870 - drogi	3 569 484,30
		39,3420	4 730 879,30
8.	Żotyńia	0,03 - grunt	5 124,00
Razem:		501,661 ha	36 045 942,70

Tabela: Stan mienia komunalnego z podziałem na miejscowości i obręby geodezyjne w 2025r.



Wykres: Mienie gminne w dł. podziału na miejscowości i obręby geodezyjne – udział %

2. Wykaz budynków i budowli oraz innego mienia będącego własnością Gminy Grodzisko Dolne

Miejscowość	Rodzaj budynku, urządzenia	Użytkownik
Laszczyny	-budynek wielofunkcyjny - remiza OSP Laszczyny i Środowiskowy Dom Samopomocy wraz z wyposażeniem oraz siłownią plenerową i placem zabaw -fotowoltaika - pojazdy: Reanult Traffic/ Peugeot Boxer/ Mercedes 516 CDI/ Ford Turneo	OSP Laszczyny i ŚDS w Laszczynach ŚDS w Laszczynach
	samochód pożarniczy STAR 266	OSP Laszczyny
	- budynek szkoły podstawowej wraz z wyposażeniem: - plac zabaw z ogrodzeniem - instalacja fotowoltaiczna, panele solarne	Stowarzyszenie Rozwoju Wsi Laszczyny, Stowarzyszenie Rodziców Dzieci Niepełnosprawnych w Grodzisku Dolnym
	Budynek ośrodka rehabilitacyjnego wraz z wyposażeniem	Stowarzyszenie Rodziców Dzieci Niepełnosprawnych w Grodzisku Dolnym
	- przystanki autobusowe –wiaty- 4 szt. - chodniki i drogi - sieć wodociągowa i kanalizacyjna - oświetlenie uliczne - monitoring wizyjny na terenie miejscowości - miernik monitorujący zanieczyszczenie powietrza	Administracja
Chodaczów	Remiza OSP wraz z wyposażeniem i wiatą taneczną - samochód pożarniczy Star 200	OSP Chodaczów/KGW Chodaczów OSP Chodaczów
	Budynek szkoły podstawowej wraz z wyposażeniem oraz budynkiem gospodarczym -plac zabaw z elementami siłowni plenerowej, ogrodzeniem z paneli, studnią kopaną, -boisko sportowe wraz z ogrodzeniem. - instalacja fotowoltaiczna, Mieszkanie w budynku szkoły podstawowej	Stowarzyszenie Rozwoju Wsi Chodaczów Najemca (osoba prywatna)
	Oczyszczalnia ścieków wraz z budynkami - ciągnik rolniczy Zetor 90 - ciągnik rolniczy Zetor 70 - samochód Avia - samochód IVECO - wóz asenizacyjny	Przedsiębiorstwo Gospodarki Komunalnej Sp. z o.o. w Grodzisku Dolnym
	- przystanki autobusowe –wiaty 4 szt. - parking przy Kościele - drogi i chodniki, most na Wiśtoku, - sieć wodociągowa i kanalizacyjna, - miernik monitorujący zanieczyszczenie powietrza, - 2 wyświetlacze prędkości, - monitoring wizyjny na terenie miejscowości	Administracja
Zmysłówka Opaleniska Podlesie	Budynek wielofunkcyjny remizy OSP Podlesie i Filii ŚDS w Zmysłówce wraz z wyposażeniem Samochód pożarniczy STEYR	OSP Podlesie/ŚDS Filia w Zmysłówce OSP Podlesie

	Instalacja fotowoltaiczna Plac zabaw, wiata i ogrodzenie	ŚDS Filia w Zmysłówce
	Budynek byłej szkoły podstawowej Budynek magazynowy w Zmysłówce - wiata turystyczna na terenie Zmysłowskiego Obszaru Chronionego Krajobrazu - wiaty PKS – 5 szt. w Zmysłówce - wiata PKS – 1 szt. w Podlesiu - wiaty PKS – 4 szt. w Opaleniskach - drogi i chodniki, - oświetlenie uliczne, - sieć wodociągowa i kanalizacyjna, - miernik monitorujący zanieczyszczenie powietrza (2 szt.), - zbiornik retencyjny w Opaleniskach, - zbiornik retencyjny w Zmysłówce, - wiata taneczna, pomieszczenie gospodarcze i miejsce rekreacji na pastwisku w Opaleniskach,	Administracja
	- stacja uzdatniania wody - wieża ciśnień w Podlesiu wraz z wodociągiem - studnia „Grabnik”	Przedsiębiorstwo Gospodarki Komunalnej Sp. z o.o. w Grodzisku Dolnym
Grodzisko Górne	- Budynek remizy OSP wraz z wyposażeniem - garaż z blachy trapezowej - zbiornik przeciwpożarowy - samochód ratowniczo-gaśniczy VW Crafter - samochód pożarniczy MAN TGM - przyczepka lekka, - agregat pianotwórczy - garaże (konstrukcja stalowa) - 2 szt. - łódź ratunkowa	OSP Grodzisko Górne
	- boisko sportowe wraz z infrastrukturą (trybuny, piłkochwyty) monitoringiem - pomieszczenia budynku Gminnej Biblioteki Publicznej (szatnie, pomieszczenia gospodarcze) - traktor ogrodowy	Ludowy Klub Sportowy „Grodziszczanka”
	- wielorodzinny budynek mieszkalny (3 mieszkania)	Najemcy lokali mieszkalnych (osoby prywatne)
	- Budynek Zespołu Szkół wraz z wyposażeniem, - kompleks sportowy „Orlik” - plac zabaw, otwarta strefa aktywności - instalacja fotowoltaiczna i instalacja solarna - dwa parkingi, ogrodzenie wokół placówki oświatowej, kompleksu sportowego i placu zabaw,	Zarząd Dyrektora Zespołu Szkół w Grodzisku Górnym
	- 5 studni poboru wody, - wieża ciśnień, - elementy sieci kanalizacyjnej,	Przedsiębiorstwo Gospodarki Komunalnej Sp. z o.o. w Grodzisku Dolnym

	<ul style="list-style-type: none"> - drogi i chodniki, mosty, - tereny rekreacyjne przy rondzie oraz przy zbiorniku wodnym na rzece „Leszczyńska”, - oświetlenie uliczne, - system monitoringu wizyjnego przy drogach publicznych i obiektach użyteczności publicznej, - wiaty przystankowe PKS – 5 szt., - lodowisko – kort tenisowy, rolba, łyżwy) - sieć wodociągowa i kanalizacyjna, - instalacja fotowoltaiczna przy lodowisku, - miernik monitorujący zanieczyszczenie powietrza, 	Administracja
	Budynek biblioteki wraz z wyposażeniem, instalacją fotowoltaiczną i monitoringiem,	Gminna Biblioteka Publiczna
Grodzisko Dolne	<p>Budynek remizy OSP wraz z wyposażeniem</p> <ul style="list-style-type: none"> - budynek garażowy - blaszak, - wiatka taneczna przy remizie, parking, - samochód pożarniczy MAN TGM 18.320, - samochód ratownictwa technicznego, Renault Mascott, - agregat prądotwórczy wraz z przyczepką, - instalacja fotowoltaiczna, - przyczepa węzowa, 	OSP Grodzisko Dolne
	<ul style="list-style-type: none"> - Budynek remizy OSP Grodzisko Dolne (Miasto) wraz z wyposażeniem, budynek garażowy (blaszak), - samochód pożarniczy STAR 660 - samochód pożarniczy Jelcz 010 - samochód pożarniczy MAN - agregat prądotwórczy wraz z przyczepką, 	OSP Grodzisko Dolne (Miasto)
	<ul style="list-style-type: none"> - budynek Gminnego Ośrodka Pomocy Społecznej wraz z siedzibą Dziennego Domu Pomocy, - samochód FORD TRANSIT MCA - samochód Opel Combo - instalacja fotowoltaiczna 	Gminny Ośrodek Pomocy Społecznej
	<ul style="list-style-type: none"> - Budynek Ośrodka Kultury wraz z wyposażeniem i instalacją fotowoltaiczną, - Park w Miasteczku wraz z infrastrukturą (wiatka taneczna wraz ze strefą rekreacji i placem zabaw), - Park pamięci „Żywią i bronią”, - parkingi w otoczeniu Ośrodka Kultury i parków, 	Ośrodek Kultury w Grodzisku Dolnym
	<ul style="list-style-type: none"> - sieć kanalizacyjna i wodociągowa, - oczyszczalnia ścieków, - budynek siedziby spółki, - baza maszynowa wraz z budynkiem gospodarczym i wiatą, 	Przedsiębiorstwo Gospodarki Komunalnej Sp. z o.o. w Grodzisku Dolnym
	<ul style="list-style-type: none"> - budynek Zespołu Szkół wraz z wyposażeniem, urządzeniami i instalacją fotowoltaiczną - boisko "Orlik" z placem zabaw i otwartą strefą aktywności, 	Zarząd Dyrektora Zespołu Szkół w Grodzisku Dolnym

	- kompleks sportowy „Orlik”, plac zabaw, otwarta strefa aktywności wraz z monitoringiem wizyjnym, - drogi, chodniki, - oświetlenie uliczne, - przystanki autobusowe – 4 szt., - sieć wodociągowa i kanalizacyjna, - miernik poziomu czystości powietrza	Administracja
Wólka Grodziska	- budynek wielofunkcyjny – szkoła podstawowa i remiza OSP Wólka Grodziska wraz z wyposażeniem, - plac zabaw z otwartą strefą aktywności, - instalacja fotowoltaiczna, - boisko sportowe wraz infrastrukturą (piłkochwyty),	Stowarzyszenie Rozwoju Wsi/OSP Wólka Grodziska
	- samochód pożarniczy STEYR,	OSP Wólka Grodziska
	- przystanek PKS murowany – 1 szt., - przystanki PKS – 3 szt., - chodniki, drogi i mosty, - oświetlenie uliczne, - sieć wodociągowa i kanalizacyjna, - miernik monitorujący zanieczyszczenie powietrza,	Administracja

Tabela: Mienie gminy z podziałem na rodzaje mienia – wykaz z natury.

3. Inwestycje gminne zwiększające wartość mienia gminnego w 2025r.

Lp.	Nazwa inwestycji	Wartość (zł)
1.	Rozbudowa i modernizacja sieci wodociągowej	211.684,71
2.	Rozbudowa sieci wodociągowej i kanalizacyjnej	2.306.122,96
3.	Rozbudowa i modernizacja sieci kanalizacji sanitarnej	94.217,14
4.	Budowa sieci kanalizacji sanitarnej w m-ci Zmysłówka i Grodzisko Dolne	3.373.482,44
5.	Remont i przebudowa dróg gminnych	2.850.317,27
6.	Przebudowa drogi gminnej wewnętrznej dz. Ewid. W m. Kopanie Żołyńskie	125.293,08
7.	Dokumentacja projektowa budowy ciągu pieszego wokół Czystego wraz z budową drogi dla rowerów	9.000,00
8.	Zakup działek	268.252,00
9.	Rozbudowa budynków użyteczności publicznej	2.154.252,11
10.	Platforma e-usług publicznych	4.909.729,50
11.	Cyberbezpieczny samorząd	472.070,31
12.	Zakup samochodu do prac porządkowych	52.000,00
13.	Budowa studni i zakup agregatów	708.849,00
14.	Dokumentacja techniczna rozbudowy remizy OSP w Zmysłówce	19.900,00
15.	Modernizacja infrastruktury edukacyjnej	36.000,00
16.	Pracownia na miarę XXIw.	1.152.198,97
17.	Rozbudowy przedszkola w Zespole Szkół w Grodzisku Dolnym	1.463.524,72
18.	Budowa żłobka	1.649.043,52
19.	Zakup i objęcie akcji i udziałów PGK sp. z o.o.	122.000,00
20.	Budowa oświetlenia ulicznego	254.750,38
21.	Rozświetlamy Polskę	1.044.620,94
22.	Budowa suchego zbiornika retencyjnego	469.359,71

23.	Budowę kompleksu sportowego Orlik 2024 w Laszczynach	637.689,16
24.	Budowa nowego boiska wielofunkcyjnego wraz z zadaniem o stałej konstrukcji przy Szkole Podstawowej w Opaleniskach	2.315.100,00
25.	Zakup kosiarki na stadion w Grodzisku Górnym	22.800,00
Razem:		26 722 257,92 zł
(w roku 2024 nakłady wynosiły: 11 030 427,81 zł)		

Tabela: Nakłady inwestycyjne na mienie komunalne w 2025r.

4. Wartość mienia gminnego na dzień 31.12.2025r.

Lp.	Nazwa	Wartość (zł)
1	Budynki i lokale	39 676 839,79
2	Obiekty inżynierii lądowej i wodnej /m.in. drogi, place, chodniki, mosty, boiska sportowe, sieci wodociągowe i kanalizacyjne	91 682 885,20
3	Kotły i maszyny energetyczne /kotły co, agregaty prądowórcze/	543 002,57
4	Maszyny, urządzenia i aparaty ogólnego zastosowania	5 216 914,13
5	Maszyny, urządzenia i aparaty specjalistyczne	46 138,00
6	Urządzenia techniczne /alarmy, systemy powiadamiania, monitoringi, motopompy, wyświetlacze prędkości, zbiorniki p.poż./	2 028 783,48
7	Środki transportowe /samochody strażackie i osobowe/	4 258 889,14
8	Narzędzia, przyrządy, ruchomości i wyposażenie infrastruktury komunalnej	1 493 853,72
Razem:		144 947 306,03 zł
(w roku 2024 majątek gminy wynosił: 131 125 772,32)		

Tabela: Mienie gminne – wartość całkowita na 31.12.2025r.

5. Obrót mieniem komunalnym w roku 2025.

5.1. Dochody z nieruchomości mienia komunalnego.

a) Najem lokali użytkowych/dzierżawa/najem lokali mieszkalnych	101 247,36 zł (r.ub. 141 360,15 zł)
b) Sprzedaż nieruchomości	547 262,21 zł (r.ub. 47 492,34 zł)
c) Użytkowanie wieczyste	13 689,30 zł (r.ub. 14 554,50 zł)
d) Wpływy z tyt. produkcji energii elektrycznej	24 899,85 zł
e) Zwroty kosztów opłat za media od najemców	26 717,31 zł
f) Wynajem budynku na cele szkoleniowe WOT	326 760,00 zł
Razem:	1 040 576,03 zł (r.ub. 203 406,99 zł)

Uwagi: Gmina Grodzisko Dolne posiada 4 lokale mieszkalne na wynajem: 3 znajduje się w budynku byłego Domu Nauczyciela w Grodzisku Górnym, 1 w budynku Szkoły Podstawowej w Chodaczowie.

5.2. Obrót nieruchomościami z podziałem na rodzaje i formy prawne.

Obrót nieruchomościami w 2025r.				
Komunalizacja	Zakup	Zamiana	Sprzedaż	Mienie spadkowe
Brak	Brak	Brak	Grodzisko Dolne: 1. dz.nr 3265 o pow. 0,0991 ha 2. dz. nr 6431 o pow. 0,2367 ha 3. dz. nr 6432 o pow. 0,2379 ha 4. dz. nr 2302/2 o pow. 0,4079 ha Zmysłówka: 1. dz. nr 837/15 o pow. 0,1656 ha 2. dz. nr 837/16 o pow. 0,1895 ha	Brak

Tabela: Mienie gminne – obrót w 2025r.

Nieruchomości przekazane w najem – stan na 31.12.2024r.				
Lp.	Położenie	Powierzchnia lokalu (budynku) w m ²	Cel najmu	Miesięczny czynsz najmu (netto)
1.	Grodzisko Nowe	11,7	Centrala Orange S.A.	350,00 zł
2.	Grodzisko Dolne	27	Centrala Orange S.A.	270,00 zł
3.	Grodzisko Dolne	71	Poczta Polska w Rzeszowie	639,00 zł
4.	Chodaczów	48,74	Sklep	419,25 zł
5.	Chodaczów	27	Magazyn	200,00 zł
6.	Chodaczów	49,33	Magazyn	400,00 zł
7.	Grodzisko Dolne	91,43	Pub-Pizzeria	822,90 zł
8.	Grodzisko Dolne	207	produkcja rolna	207,00 zł
9.	Grodzisko Dolne	14	Sklep k/kościół	180,00 zł

Tabela: Mienie gminne – nieruchomości przekazane w najem w 2025r.

Nieruchomości przekazane w trwały zarząd - stan na dzień 31.12.2024r.				
Lp.	Nieruchomości przekazane w zarząd	Położenie	Opłata roczna	Zarządca
1.	0.9549 ha - budynki szkoły 0.7811 ha (orlik) ----- 1.7360 ha	Grodzisko Górne	zwolnione	Dyrektor Zespołu Szkół w Grodzisku Górnym
2.	0.7424 ha - budynki szkoły 1.06 ha - (orlik, plac zabaw) ----- 1.8024 ha	Grodzisko Dolne	zwolnione	Dyrektor Zespołu Szkół w Grodzisku Dolnym
Razem: 3.5384 ha				

Tabela: Mienie gminne – nieruchomości w trwałym zarządzie w 2025r.

Dzierżawa na cele nierolnicze w 2025r.				
Lp	Pow. w ha	Położenie	Cel dzierżawy	Roczny czynsz dzierżawny (netto)
1.	0,0020	Opaleniska	Otwór obserwacyjny wód podziemnych do monitorowania prac geodezyjnych	150,00
2.	0,0010	Opaleniska	szafa komutacyjna Orange	770,00
3.	0,0500	Grodzisko Dolne	domek „Rybacówka”	150,00
4.	0,1200	Grodzisko Dolne	teren obok „Zalewu Czyste”	3 800,00
5.	0,0200	Grodzisko Dolne	szafa telekomunikacyjna Orange (Miasto)	900,00
6.	0,0009	Grodzisko Górne	szafa teletechniczna „Enformatel”	1 200,00
7.	0,1851	Grodzisko Górne	Siedziba firmy z przeznaczeniem na drobną produkcję, prefabrykacje szaf i rozdzielnic elektrycznych	835,00
8.	0,4	Grodzisko Dolne	instalacja fotowoltaiczna na dachu budynku OSP Miasto dla pizzerii Zodiak	487,80
9.	0,0542	Zmysłówka	szafa teletechniczna „Media Sys”	300,00

Tabela: Mienie gminne – nieruchomości w dzierżawie na cele nierolnicze w 2025r.

L.p.	Dzierżawa na cele rolnicze w 2025r.	
1.	Chodaczów	3,5009 ha dzierżawi 3 osoby
2.	Grodzisko Dolne	7,4529 ha dzierżawi 10 osób
3.	Grodzisko Górne	2,5490 ha dzierżawi 5 osób
4.	Laszczyń	24,9456 ha dzierżawi 4 osoby
5.	Opaleniska	13,0020 ha dzierżawi 3 osoby
6.	Wólka Grodziska	4,8316 ha dzierżawi 6 osób
7.	Zmysłówka	1,0635 ha dzierżawi 3 osoby
Razem: 57,3446 ha dzierżawi 34 osób (w roku 2024 w dzierżawie było 64,8365 ha i dzierżawiło 42 osoby)		
Łączny dochód z dzierżawy gruntów rolnych wyniósł: 85 734,08 zł (w r.ub. 62 028,55 zł)		

Tabela: Mienie gminne – nieruchomości w dzierżawie na cele rolnicze w 2025r.

6. Akcje i udziały gminy w podmiotach zewnętrznych.

Podkarpackie Centrum Hurtowe AGROHURT S.A ul. Lubelska 46, Rzeszów akcje imienne zwykłe	Przedsiębiorstwo Gospodarki Komunalnej Sp. z o.o. w Grodzisku Dolnym
90 akcji na łączną wartość 9 900,00 zł	Udziały gminy – 100% tj. 6 043 kacje (r.ub. 5 921 akcji) o wartości 6 043 000,00 zł (wzrost w stosunku do roku w związku z podwyższeniem kapitału zakładowego)

Tabela: Akcje i udziały gminy w 2025r.

VIII. Inwestycje i Infrastruktura

1. Inwestycje

W roku 2025 władze gminy realizowały wiele ważnych dla mieszkańców zadań i inwestycji mających na celu poprawę warunków życia oraz służących rozwojowi gminy. Zapraszamy do zapoznania się z wybranymi, zasługującymi na uwagę ważniejszymi przedsięwzięciami.

Wybrane inwestycje, zadania i projekty realizowane w Gminie Grodzisko Dolne w 2025.



Zdj. Droga powiatowa w Laszczynach

Powstał nowy odcinek chodnika w Laszczynach

Wartość zadania - 2 245 049,87 zł

Podział środków:

* Rządowy Fundusz Polski Ład: Program Inwestycji Strategicznych - **1 999 421,00 zł**

Pozostałą część kwoty pokryły wspólnie powiat leżajski i gmina Grodzisko Dolne.



Zdj. Droga powiatowa: Czyste - Laszczyny

Przebudowaliśmy odcinek drogi powiatowej nr 1259R Grodzisko Dolne - Laszczyny

Wartość zadania - 4 668 201,30 zł

Podział środków:

* Rządowy Fundusz Polski Ład: Program Inwestycji Strategicznych - **4 367 413,45 zł**

Pozostałą część kwoty pokryły wspólnie powiat leżajski i gmina Grodzisko Dolne.



Zdj. Nowe oświetlenie uliczne

Rozświetliliśmy naszą gminę

Wartość zadania - 1 040 930,94 zł

Podział środków:

* Rządowy Fundusz Polski Ład: Program Inwestycji Strategicznych - **831 394,54 zł**

Pozostałą część kwoty pokryła gmina Grodzisko Dolne.



Zdj. Nowa hala sportowa w Opaleniskach

Powstała nowa hala sportowa w Opaleniskach

Wartość zadania - 3 376 540,00 zł

Podział środków:

* Program Olimpia - **2 315 100,00 zł**

Pozostałą część kwoty pokryje gmina Grodzisko Dolne.



Zdj. Orlik w Laszczynach

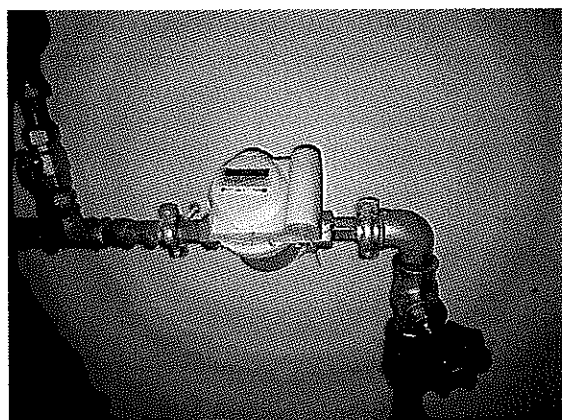
Powstanie nowy Orlik w Laszczynach

Wartość zadania - 3 085 700,00 zł

Podział środków:

* Fundusz Rozwoju Kultury Fizycznej - **1 935 700 zł**

Pozostałą część kwoty pokryje gmina Grodzisko Dolne.



Zdj. Wymiana wodomierzy w gminie

Zrealizowaliśmy projekt pn. „Platforma e-usług publicznych w Gminie Grodzisko Dolne”

Wartość zadania - 5 046 664,16 zł

Podział środków:

* Unia Europejska w ramach FEP 2021-2027 -

4 136 017,87 zł

Pozostałą część kwoty pokryła gmina Grodzisko Dolne.



Zdj. Budowa sieci kanalizacyjnej w Zmysłówce

Zrealizowaliśmy projekt pn. „Budowa sieci kanalizacji sanitarnej w miejscowościach Zmysłówka i Grodzisko Dolne w Gminie Grodzisko Dolne”

Wartość projektu - 3 373 482,44 zł

Podział środków:

* Krajowy Plan Odbudowy - **2 742 668,65 zł**

Pozostałą część kwoty pokryła gmina Grodzisko Dolne.



Powstaje nowe skrzydło w Zespole Szkół w Grodzisku Dolnym

Wartość zadania - 3 759 974,97 zł

Podział środków:

* Program Fundusze Europejskie dla Podkarpacia -

2 720 581,67 zł

Pozostałą część kwoty pokryje gmina Grodzisko Dolne.



Zdj. Żłobek w Grodzisku Dolnym

Trwa budowa żłobka w Grodzisku Dolnym

Przewidywana wartość zadania - 5 115 644,91 zł

Podział środków:

* Program Aktywny Maluch - **2 759 618,16 zł**

* Rządowy Program Polski Ład - **2 356 026,75 zł**

2. Infrastruktura drogowa na koniec 2025 r.

2.1. Drogi gminne

Na terenie gminy Grodzisko Dolne na koniec 2025r. znajdowało się 39 dróg gminnych o łącznej długości 31,24 km zaliczonych do klasy „L” i „D”.

Lp.	nazwa drogi	dł. km	Numer drogi
1.	Wólka Grodziska – Gwizdów	0,7	104551R
2.	Wólka Grodziska – Za zbiornikiem	0,4	104552R
3.	Wólka Grodziska - „Majkuty”	0,7	104553R
4.	Zagrody – Grodzisko Górne	0,4	104554R
5.	Grodzisko Górne – „Przez wieś”	0,8	104555R
6.	Grodzisko Górne – „Za remizą”	0,4	104556R
7.	Grodzisko Górne - „Na góry”	1,9	104557R
8.	Grodzisko Górne – „Zaborcze”	0,8	104558R
9.	Zmysłówka – „Na Marcinka”	1,3	104559R
10.	Zmysłówka – „Na Czaję”	1,2	104560R
11.	Zmysłówka – „k. kościoła”	0,5	104561R
12.	Podlesie – „Bartnicza”	2,5	104562R
13.	Opaleniska – „k. sołtysa”	0,4	104563R
14.	Opaleniska - „Budy”	0,8	104564R
15.	Opaleniska – „Na Górkę”	0,7	104565R
16.	Grodzisko Miasto – „k. Banku”	0,4	104566R
17.	Grodzisko Miasto – „k. Pomnika”	0,2	104567R
18.	Grodzisko Miasto – „k. Wojnarskiego”	0,1	104568R
19.	Grodzisko Dolne – „Za Poczta”	0,5	104569R
20.	Grodzisko Dolne – „Cmentarna”	0,3	104570R
21.	Grodzisko Dolne - „Mokrzanka”	2,5	104571R
22.	Grodzisko Dolne - „k. Rydzika”	0,2	104572R
23.	Grodzisko Dolne – „k. Remizy”	0,3	104573R
24.	Grodzisko Dolne – „k SKR-u”	0,3	104574R
25.	Grodzisko Dolne – „k. Bartnika”	0,1	104575R
26.	Grodzisko Dolne – „Na Górki”	1,3	104576R
27.	Grodzisko Dolne – „Zagumnie”	1,5	104577R
28.	Grodzisko Dolne – „Czyste”	1,2	104578R
29.	Grodzisko Dolne – „Krzaki”	1,3	104579R
30.	Laszczyny – „Na Jońca”	0,74	104580R
31.	Grodzisko Nowe – Dębno „Graniczna”	2,0	104581R
32.	Grodzisko Nowe – „Skośna”	0,2	104582R
33.	Grodzisko Nowe - „Na Ługi”	1,0	104583R
34.	Grodzisko Nowe – „k. Kościoła”	0,2	104584R
35.	Chodaczów – „Skośna”	0,7	104585R
36.	Chodaczów - „Przez wieś”	0,8	104586R
37.	Chodaczów - „Do mostu”	0,6	104587R
38.	Wólka Grodziska – Zagumnie kat „D”	1,1	104588R
39.	Wólka Grodziska – Szkolna kat „D”	0,2	104589R
Razem		31,24	

Tabela: Wykaz dróg gminnych w 2025 r.

Wyszczególnienie				Rodzaj nawierzchni		
Lp	Numer drogi	Nazwa drogi	dł. km	asfaltowa	twarda	gruntowa
1.	104551R	Wólka Grodziska – Gwizdów	0,7	0,7		
2.	104552R	Wólka Grodziska – Za zbiornikiem	0,4	0,4		
3.	104553R	Wólka Grodziska - „Majkuty”	0,7	0,7		
4.	104554R	Zagrody – Grodzisko Górne	0,4	0,4		
5.	104555R	Grodzisko Górne – „Przez wieś”	0,8	0,8		
6.	104556R	Grodzisko Górne – „Za remizą”	0,4	0,4		
7.	104557R	Grodzisko Górne - „Na góry”	1,9	1,9		
8.	104558R	Grodzisko Górne – „Zaborcze”	0,8	0,8		
9.	104559R	Zmysłówka – „Na Marcinka”	1,3	1,3		
10.	104560R	Zmysłówka – „Na Czaje”	1,2	1,2		
11.	104561R	Zmysłówka – „k. Kościoła”	0,5	0,5		
12.	104562R	Podlesie – „Bartnicza”	2,5	2,5		
13.	104563R	Opaleniska – „k softysa”	0,4	4,4		
14.	104564R	Opaleniska - „Budy”	0,8	0,8		
15.	104565R	Opaleniska – „Na Górkę”	0,7	0,7		
16.	104566R	Grodzisko Miasto – „k. Banku”	0,4	0,4		
17.	104567R	Grodzisko Miasto – „k. Pomnika”	0,2	0,2		
18.	104568R	Grodzisko Miasto – „k.Wojnarskiego”	0,1	0,1		
19.	104569R	Grodzisko Dolne – „Za Poczta”	0,5	0,5		
20.	104570R	Grodzisko Dolne – „Cmentarna”	0,3	0,3		
21.	104571R	Grodzisko Dolne - „Mokrzanka”	2,5	2,5		
22.	104572R	Grodzisko Dolne - „k. Rydzika”	0,2	0,2		
23.	104573R	Grodzisko Dolne – „k. Remizy”	0,3	0,3		
24.	104574R	Grodzisko Dolne – „k. SKR-u”	0,3	0,3		
25.	104575R	Grodzisko Dolne – „k. Bartnika”	0,1	0,1		
26.	104576R	Grodzisko Dolne – „Na Górki”	1,3	1,3		
27.	104577R	Grodzisko Dolne – „Zagumnie”	1,5	1,5		
28.	104578R	Grodzisko Dolne – „Czyste”	1,2	1,2		
29.	104579R	Grodzisko Dolne – „Krzaki”	1,3	1,3		
30.	104580R	Laszczyń - „Na Jońca”	0,74	0,74		
31.	104581R	Grodzisko Nowe – Dębno	2,0	2,0		
32.	104582R	Grodzisko Nowe – „Skośna”	0,2	0,2		
33.	104583R	Grodzisko Nowe - „Na Ługi”	1,0	1,0		
34.	104584R	Grodzisko Nowe – „k. Kościoła”	0,2	0,2		
35.	104585R	Chodaczów – „Skośna”	0,7	0,7		
36.	104586R	Chodaczów - „Przez wieś”	0,8	0,8		
37.	104587R	Chodaczów - „Do mostu”	0,6	0,6		
38.	104588R	Wólka Grodziska - Zagumnie	1,1	1,1		
39.	104589R	Wólka Grodziska – Szkolna kat „D”	0,2	0,2		
Razem			31,24	31,24		

Tabela: Stan techniczny dróg gminnych 2025 r.

Stan ogólny dróg na koniec 2025 r. zaliczanych do kategorii dróg gminnych można określić jako dobry. Co roku dokonywane są przeglądy dróg w celu określenia ich nośności i stanu technicznego.

Ważnym elementem infrastruktury drogowej są drogi wewnętrzne/dojazdowe do gospodarstw domowych. Poprawa ich przejeźności polega głównie na utwardzaniu ich kruszywem. Dzięki zagospodarowaniu poscaleniowemu praktycznie nie występują problemy z drogami /wewnętrznymi/ dojazdowymi do kilku czy kilkunastu gospodarstw. W zeszłym roku przebudowano cztery drogi gminne tj. drogę nr 104553R na Majkuty w m-ci Wólka Grodziska, drogę gminną wewnętrzną na Pawuła w m-ci Wólka Grodziska, drogę gminną nr 104586R Przez Wieś w m-ci Chodaczów, drogę gminną wewnętrzną na Guraka w m-ci Chodaczów.

Bezpieczeństwo na drogach gminnych.

Drogi zaliczone do kategorii dróg gminnych kategorii „L” i „D” zostały oznakowane w oparciu o wcześniej sporządzone i zatwierdzone projekty organizacji ruchu. Stan techniczny oznakowania kontrolowany jest na bieżąco wspólnie ze Starostwem Powiatowym i Komendą Policji w Leżajsku. Stan bezpieczeństwa drogowego ulega stałej poprawie. Przebudowywane są istniejące drogi powiatowe, budowane nowe ciągi pieszo-rowerowe wzdłuż tych odcinków, co skutecznie wpływa na poprawę bezpieczeństwa drogowego.

2.2. Drogi powiatowe.

Według stanu na dzień 31.12.2025 r. w granicach Gminy Grodzisko Dolne znajduje się 10 odcinków dróg powiatowych o łącznej długości 49,3 km o nawierzchni ulepszonej (asfaltowej). W celu poprawy bezpieczeństwa na drogach powiatowych gmina i powiat wspólnie w drodze porozumień realizują remonty i przebudowy kolejnych odcinków dróg powiatowych przebiegających przez naszą gminę. W chwili obecnej w realizacji jest:

- przebudowa drogi powiatowej nr 1259R na dwóch odcinkach od „Orendy” do Zalewu „Czyste” i od sklepu w Laszczynach do granicy gminy.

- przebudowa drogi powiatowej nr 1274R - łącznik chodnika między Laszczynami a Chodaczowem.

Po zakończeniu prac na w/w odcinkach dróg powiatowych znacznie poprawi się bezpieczeństwo kierowców i pieszych.

Lp.	Nr drogi	Nazwa drogi powiatowej	Lokalizacja		Długość drogi (km)
			od km	do km	
1.	1259R	Gniewczyzna (gr. p.) - Grodzisko - Giedlarowa	2,329	12,953	10,624
2.	1266R	Biedaczów - Grodzisko Górne	2,332	7,313	4,981
3.	1267R	Wólka Grodziska - Kopanie Żołyńskie	0,000	3,305	3,305
4.	1268R	Kopanie Żołyńskie - Grodzisko Dolne	0,000	4,068	4,068
5.	1269R	Zmysłówka - Grodzisko Dolne	0,000	5,241	5,241
6.	1270R	Żołyńia (gr. p.) - Grodzisko Dolne	3,898	11,619	7,721
7.	1271R	Grodzisko Dolne - Chałupki Dębniańskie	0,000	3,602	3,602
8.	1273R	Grodzisko Nowe - Chodaczów	0,000	2,984	2,984
9.	1274R	Tryńcza (gr. p.) - Chodaczów - Laszczyny	2,819	7,401	4,582
10.	1275R	Budy łańcuckie (gr. p.) - Laszczyny	20,888	23,198	2,310
Razem: 49,3					

Tabela: Drogi powiatowe na terenie Gminy w 2025 r.

Chodniki w granicach administracyjnych Gminy Grodzisko Dolne w ciągu dróg powiatowych	Długość (mb)
1. DP 1259R Gniewczyna (gr. p.) - Grodzisko - Giedlarowa	9 127,00
2. DP 1266R Biedaczów - Grodzisko Górne	3 794,00
3. DP 1269R Zmysłówka - Grodzisko Dolne	700,00
4. DP1270R Żołyńca (gr. p.) - Grodzisko Dolne	1 705,00
5. DP1271R Grodzisko Dolne - Chałupki Dębniarskie	3 580,00
6. DP1273R Grodzisko Nowe - Chodaczów	1 850,00
7. DP1274R Tryńcza (gr. p.) - Chodaczów - Laszczyny	2 785,00
8. DP1275R Budy Łańcuckie (gr. p.) – Laszczyny	2 310,00
9. DP1267R Wólka Grodziska – Kopanie Żołyńskie	2 661,00
Razem: 28 127 mb (w roku 2024 było 26 174 mb)	

Tabela: Chodniki przy drogach powiatowych na terenie gminy na koniec 2025r.

3. Infrastruktura sieciowa.

3.1. Wodociągi i kanalizacja.

Miejscowość	Długość sieci wodociągowej ogółem (km)	Długość sieci kanalizacyjnej ogółem (km)	Długość sieci kanalizacyjnej tłocznej (km)
Chodaczów	8,388	16,795	2,871
Grodzisko Dolne + Grodzisko Nowe	38,915	49,736	7,813
Grodzisko Górne	20,249	26,443	0,483
Laszczyny	7,386	10,097	4,325
Opaleniska	3,6575	6,079	3,498
Wólka Grodziska	9,4176	16,492	0,070
Zmysłówka + Podlesie	19,413	14,613	2,079
Gniewczyna Łańcucka	0,26	0,000	0,000
Chałupki Dębniarskie	0,52	0,734	0,000
Gwizdów	0,672	0,000	0,000
Razem:	108,878	140,990	23,019

Tabela: Długość sieci wodociągowej i kanalizacyjnej obsługiwanej przez PGK Sp. z o.o. w 2025r.

Miejscowość	Liczba budynków ogółem (szt.)	Liczba budynków mieszk. (szt.)	Liczba budynków innych (szt.)	Liczba posesji
Chodaczów	181	174	7	163
Grodzisko Dolne + Grodzisko Nowe	1025	963	62	900
Grodzisko Górne	635	617	18	571
Laszczyny	128	124	4	112
Opaleniska	100	97	3	91
Wólka Grodziska	249	241	8	233
Zmysłówka + Podlesie	290	282	8	266
Razem:	2608	2498	110	2336

Tabela: Wodociągi i kanalizacja – łączna liczba budynków i posesji należące do systemu w 2025r.

Miejscowość	Liczba przyłączy ogółem (szt.)	Liczba przyłączy do bud. mieszkalnych (szt.)	Liczba przyłączy do bud. innych (szt.)
Chodaczów	179	172	7
Grodzisko Dolne + Grodzisko Nowe	1004	934	70
Grodzisko Górne	607	594	13
Laszczyń	138	1234	4
Opaleniska	98	95	3
Wólka Grodziska	238	230	8
Zmysłówka + Podlesie	277	271	6
Gniewczyna Łańcucka	9	9	-
Chałupki Dębniańskie	27	27	-
Gwizdów	8	8	-
Razem:	2 585	2 474	111

Tabela: Wodociągi i kanalizacja – liczba i długość przyłączy wodociągowych do budynków: stan na 31.12.2025 r.

Miejscowość	Liczba przyłącz. do b. miesz. (szt.)	Liczba przyłącz do b. innych (szt.)	Przydomowe oczyszczalnia ścieków (szt.)	Zbiorniki bezodpływowe (szt.)
Chodaczów	151	5	1	8
Grodzisko Dolne + Grodzisko Nowe	730	57	7	78
Grodzisko Górne	462	13	4	39
Laszczyń	80	4	26	62
Opaleniska	33	0	0	47
Wólka Grodziska	191	5	0	6
Zmysłówka + Podlesie	34	0	6	144
Gniewczyna Łańcucka	0	-	-	-
Chałupki Dębniańskie	19	-	-	-
Gwizdów	4	0	0	0
Razem:	1 788	84	44	384

Tabela: Wodociągi i kanalizacja – przyłącza kanalizacyjne do budynków: stan na 31.12.2025r.

Stan wody na terenie Gminy.

Teren gminy Grodzisko Dolne jest obszarem zasobnym w wodę podziemną, która stanowi główne źródło zaopatrzenia ludności w wodę do picia i na potrzeby gospodarcze. Do zbiorowego zaopatrzenia wykorzystywane są wody poziomu czwartorzędowego. Woda na potrzeby wodociągu komunalnego jest dobrej jakości nie wymagającej uzdatniania.

W roku 2025 woda dla mieszkańców dostarczana była z dwóch wodociągów:

- 1) wodociąg Zmysłówka
- 2) wodociąg Grodzisko Górne

Nad stanem wody i jej jakością czuwa Powiatowy Inspektor Sanitarny w Leżajsku.

Kanalizacja – wnioski.

Na terenie gminy Grodzisko Dołne w d. stanu na dzień 31.12.202r. funkcjonują dwie oczyszczalnie ścieków:

- 1) **Oczyszczalnia w m. Grodzisko Dołne.** Jest to oczyszczalnia biologiczno-mechaniczna o przepustowości 400 m³/d. Odbiornikiem ścieków oczyszczonych jest potok Leszczyńska. Obecnie, po rozbudowie oczyszczalni w Chodaczowie przeznaczona do wygaszenia.
- 2) **Oczyszczalnia w miejscowości Chodaczów.** Jest to mechaniczno-biologiczna oczyszczalnia o wydajności 940 m³/d. Odbiornikiem ścieków jest rzeka Wisłok. Po wygaszeniu oczyszczalni w Grodzisku Dolnym będzie jedyną, główną oczyszczalnią w gminie.

3.2. Oświetlenie.

Oświetlenie dróg gminnych.

Lp	Numer drogi	Nazwa drogi	Długość (km)	Lampy (szt.)
1.	104551R	Wólka Grodziska – Gwizdów	0,7	12
2.	104552R	Wólka Grodziska – Za zbiornikiem	0,4	6
3.	104553R	Wólka Grodziska - „Majkuty”	0,7	3
4.	104554R	Zagrody – Grodzisko Górne	0,4	5
5.	104555R	Grodzisko Górne – „Przez wieś”	0,8	7
6.	104556R	Grodzisko Górne – „Za remizą”	0,4	brak
7.	104557R	Grodzisko Górne - „Na góry”	1,9	31
		Grodzisko Górne – „Zaborcze Podlesie”	0,2	2
		Grodzisko Górne – „Na Sochę”	-	5
8.	104558R	Grodzisko Górne – „Zaborcze”	0,8	8
9.	104559R	Zmysłówka – „Na Marcinka”	1,3	10
10.	104560R	Zmysłówka – „Na Czaję”	1,2	12
11.	104561R	Zmysłówka – „k. Kościoła”	0,5	4
12.	104562R	Podlesie – „Bartnicza”	2,5	18
13.	104563R	Opaleniska – „k sołtysa”	0,4	4
14.	104564R	Opaleniska – „Na Budy”	0,8	7
15.	104565R	Opaleniska – „Na Górkę”	0,7	10
16.	104566R	Grodzisko Miasto – „k. Banku”	0,4	4
17.	104567R	Grodzisko Miasto – „k. Pomnika”	0,2	2
18.	104568R	Grodzisko Miasto – „k. Wojnarskiego”	0,1	brak
19.	104569R	Grodzisko Dołne – „Za Poczta”	0,5	7
20.	104570R	Grodzisko Dołne – „Cmentarna” i k/Gdański	0,3	8
21.	104571R	Grodzisko Dołne – „Mokrzanka”	2,5	32
22.	104572R	Grodzisko Dołne - „k. Rydzika”	0,2	2
23.	104573R	Grodzisko Dołne – „k. Remizy”	0,3	5
24.	104574R	Grodzisko Dołne – „k. SKR-u” + parking gmina	0,3	13
25.	104575R	Grodzisko Dołne – „k Bartnika”	0,1	2
26.	104576R	Grodzisko Dołne – „Na Górki”	1,3	brak
27.	104577R	Grodzisko Dołne – „Zagumnie”	1,5	19
28.	104578R	Grodzisko Dołne – „Czyste”	1,2	brak

29.	104579R	Grodzisko Dolne – „Krzaki”	1,259	5
30.		Grodzisko Dolne – „Pastewnik” i „Za mostem”	0,3	5
31.	104580R	Laszczyny – „Na Jońca”	1,0	10
32.	104581R	Grodzisko Nowe – Dębno „Graniczna”	2,0	23
33.	104582R	Grodzisko Nowe – „Skośna”	0,2	3
34.	104583R	Grodzisko Nowe – „Na Ługi”	1,0	12
35.	104584R	Grodzisko Nowe – „k. Kościoła”	0,2	7
36.	104585R	Chodaczów – „Skośna”	0,7	brak
37.	104586R	Chodaczów – „Przez wieś”	0,8	12
38.	104587R	Chodaczów – „Do mostu”	0,6	5
39.	104588R	Wólka Grodziska – Zagumnie kat „D”	1,1	brak
40.	104589R	Wólka Grodziska – Szkolna kat „D”	0,2	6
41.		Droga wewnętrzna k/ Stadionu		4
42.		Parking k/ kościoła Zmysłówka		5
43.		Zmysłówka k/ Burdy		2
44.		Opaleniska Cmentarz		8
45.		Laszczyny „Na Rynasiewiczą”		8
46.		Grodzisko Górne k. Szpili		2
47.		Zmysłówka k. Danaka		2
48.		k. GOK		2
49.		Opaleniska - szkoła		2
50.		Przy ŚDS Laszczyny		10 (parkowe)
51.		Laszczyny – droga skośna		11
52.		Za remizą OSP i k/Nicponia		7
53.		Podlesie „Na Króla”		3
54.		Wólka Grodziska „Za kościołem”		4
55.		Grodzisko Górne k/Kulpy		1
56.		Park podworski		20
57.		Grodzisko Dolne na p. „Koguta”		3

Tabela: Zestawienie oświetlenia dróg gminnych: stan na 31.12.2025 r.

Oświetlenie dróg powiatowych w granicach administracyjnych Gminy.

Lp	Numer drogi	Nazwa drogi	Lampy (szt.)
1.	1259R	Gniewczyna – Giedlarowa Miejscowość Grodzisko Górne (Lampy LED – 27 szt.)	41
		Gniewczyna – Giedlarowa Miejscowość Grodzisko Dolne (Lampy LED – 71 szt.)	153
		Gniewczyna – Giedlarowa Miejscowość Laszczyny	33
2.	1266R	Grodzisko Górne – Gwizdów Miejscowość Grodzisko Górne	27

		Grodzisko Górne – Gwizdów Miejscowość Wólka Grodziska	49
3.	1267R	Wólka Grodziska - Kopanie Żołyńskie Miejscowość Wólka Grodziska – Zagrody	32
4.	1268R	Grodzisko Dolne – Kopanie Żołyńskie Miejscowość Podlesie Tabin	5
5.	1269R	Grodzisko Dolne – Zmysłówka Miejscowość Grodzisko Dolne	12
		Grodzisko Dolne – Zmysłówka Miejscowość Podlesie	9
		Grodzisko Dolne – Zmysłówka Miejscowość Zmysłówka	2
6.	1270R	Grodzisko Dolne – Żołyńca Miejscowość Grodzisko Dolne	12
		Grodzisko Dolne – Żołyńca Miejscowość Podlesie	10
		Grodzisko Dolne – Żołyńca Miejscowość Opaleniska	5
		Grodzisko Dolne – Żołyńca Miejscowość Zmysłówka	20
7.	1271R	Grodzisko Dolne – Grodzisko Nowe Miejscowość Grodzisko Dolne	50
		Grodzisko Dolne – Grodzisko Nowe Miejscowość Grodzisko Nowe	12
8.	1273R	Grodzisko Nowe – Chodaczów Miejscowość Grodzisko Nowe	32
		Grodzisko Nowe – Chodaczów Miejscowość Chodaczów	6
9.	1274R	Chodaczów – Laszczyny Miejscowość Chodaczów	30 + 5 (Gmina Tryńcza)
		Chodaczów – Laszczyny Miejscowość Laszczyny	38
10.	1275R	Laszczyny – Budy Łańcuckie Miejscowość Laszczyny, Zmysłówka -Wesoła	12
		Laszczyny – Budy Łańcuckie Miejscowość Zmysłówka -Wesoła	9 (RE Przeworsk)

Tabela: Zestawienie oświetlenia dróg powiatowych: stan na 31.12.2025 r.

Zbiorcze zestawienie oświetlenia dróg na terenie gminy Grodzisko Dolne - PGE Leżajsk: stan na 31.12.2025 r.

Razem	W tym:					
1027	Wspólne	Słupy stalowe	Lampy na słupach stalowych	Halogeny	Parkowe	Gmina
	392	152	159	6	63	550

IX. Oświata i edukacja

1. Organizacja i baza lokalowa.

1.1. Szkoły podstawowe:

Zestawienie zbiorcze na dzień: 30.09.2025r. – na rozpoczęcie nowego roku szkolnego

Lp.	Wyszczególnienie	Liczba oddziałów	Liczba uczniów
1.	Szkoła Podstawowa w Grodzisku Dolnym	11	219 (r.ub. 203)
2.	Szkoła Podstawowa w Grodzisku Górnym	9	186 (r.ub. 167)
3.	Szkoła Podstawowa w Opaleniskach	7	24 (r.ub. 37)
4.	Szkoła Podstawowa w Laszczynach	3	22 (r.ub. 19)
5.	Szkoła Podstawowa w Chodaczowie	3	25 (r.ub. 27)
6.	Szkoła Podstawowa w Wólce Grodziskiej	8	61 (r.ub. 62)
	Razem:	41	515 (r.ub. 515)

Tabela: Stan organizacji szkół podstawowych w roku szkolnym 2025/2026.

1.2. Przedszkola i oddziały przedszkolne.

Lp.	Wyszczególnienie	Liczba oddziałów	Liczba uczniów
1.	Przedszkole w Zespole Szkół im. Jana Pawła II w Grodzisku Dolnym	2	34 (r.ub.28)
2.	Przedszkole w Zespole Szkół im. Fr. Leji w Grodzisku Górnym	2	50 (r.ub. 46)
3.	Oddział Przedszkolny przy SP w Opaleniskach	1	25 (r.ub. 30)
4.	Oddział Przedszkolny przy SP w Laszczynach	2	39 (r.ub. 40)
5.	Oddział Przedszkolny przy SP w Chodaczowie	2	27 (r.ub. 31)
6.	Przedszkole niepubl. – „Ochronka Św. Józefa” w Grodzisku Dolnym	4	85 (r.ub. 92)
7.	Przedszkole przy SP w Wólce Grodziskiej	2	50 (r.ub. 39)
	Razem:	15	310 (r.ub. 306)

Tabela: Stan organizacji przedszkoli oddziałów przedszkolnych w roku przedszkolnym 2025/2026.

2. Budynki i pomieszczenia przeznaczone do realizacji zadań oświatowych/wyposażenie.

Placówki oświatowe prowadzone przez Gminę Grodzisko Dolne funkcjonowały w 2 budynkach. Przedszkole i szkoła podstawowa w Grodzisku Dolnym współużytkowały jeden budynek, a do prowadzenia zajęć wychowania fizycznego korzystały z jednej sali gimnastycznej. Taka sama sytuacja, gdzie przedszkole i szkoła podstawowa współużytkuje jeden budynek i korzysta z jednej sali gimnastycznej występuje w Grodzisku Górnym. Obydwa Zespoły Szkół dysponują obiektem sportowym „Orlik”. Stan techniczny i funkcjonalność budynków oświatowych uznać należy za dobry.

3. Kadra i system doskonalenia zawodowego.

W roku szkolnym 2025/2026 w przedszkolach publicznych i szkołach podstawowych prowadzonych przez Gminę Grodzisko Dolne pracowało **54 nauczycieli** (r.ub. 56) **oraz 21 pracowników administracji i obsługi** (r.ub. 25). Poziom zatrudnienia pracowników wynika z aktualnych potrzeb jednostek oświatowych.

L.p.	Wyszczególnienie	Zatrudnienie, w tym:	
		nauczyciele	pozostali
		etaty	etaty
1.	Zespół Szkół w Grodzisku Dolnym	27,50	13,00
2.	Zespół Szkół w Grodzisku Górnym	23,71	11,50
Razem:		51,21	24,50

Tabela: Stan zatrudnienia w placówkach oświatowych prowadzonych przez gminę w d. stanu na dzień 01.09.2025r. (nowy rok szkolny)

Stopnie awansu zawodowego nauczycieli w placówkach samorządowych				
Początkujący	Bez awansu nieodbywający przygotowania do zawodu	Mianowany	Dyplomowany	Razem
0	3	3	48	54

Tabela: Liczba nauczycieli i posiadane stopnie awansu zawodowego (stan na 01.09.2025r.)

4. Poziom nauczania uczniów na podstawie egzaminów ósmoklasisty.

Lp.	Nazwa szkoły	Przedmiot	Wyniki egzaminów		
			Język polski	Matematyka	Język angielski
Poziom zdawalności w województwie (%)			65,49% (r.ub. 62,81%)	51,69% (r.ub. 53,89%)	69,24% (r.ub. 66,70%)
Poziom zdawalności w powiecie (%)			64,77% (r.ub. 60,62%)	50,09% (r.ub. 50,57%)	74,81% (r.ub. 60,56%)
1.	Szkoła podstawowa w Grodzisku Dolnym		68,97% (r.ub. 49,55%)	51,21% (r.ub. 34,18%)	61,89% (r.ub. 46,71%)
2.	Szkoła podstawowa w Grodzisku Górnym		69,16% (r.ub. 49,62%)	57,06% (r.ub. 40,97%)	70,00% (r.ub. 57,38%)

Tabela: Wyniki z j. polskiego, matematyki i j. obcego: egzamin ósmoklasisty – czerwiec 2025r.

5. Dowóz dzieci do szkół i przedszkoli.

Wyszczególnienie		Rok szkolny 2025/2026
L.p.	Uczniowie	
1.	Niepełnosprawni dowożeni	5
2.	Zamieszkujący w znacznym oddaleniu od szkoły - dowożeni	99
Razem dowożeni:		104
Nakłady (w zł):		122 252,80 zł (w r.ub. 124 303,24 zł)

Tabela: Dowożenie uczniów do szkół w roku szkolnym 2025/2026.

6. Kontrola obowiązku nauki.

Obowiązkowi szkolnemu podlegają uczniowie w wieku od 7 lat do ukończenia szkoły podstawowej (15 lat), a obowiązkowi nauki uczniowie w wieku 16-18 lat życia. Kontrolę spełniania obowiązku szkolnego przeprowadzają dyrektorzy szkół, a kontrolę obowiązku nauki - gmina.

L.p.	Wyszczególnienie	
1.	Liczba uczniów zobowiązanych do spełniania obowiązku nauki (roczniki 2007-2009)	249
2.	Liczba wszczętych postępowań administracyjnych dla ustalenia miejsca spełniania obowiązku szkolnego	0
3.	Liczba wszczętych postępowań administracyjnych z wniosków szkół dla przymuszenia do właściwego spełniania obowiązku szkolnego lub obowiązku nauki	0
4.	Liczba postępowań egzekucyjnych (nałożonych grzywn) w celu przymuszenia rodziców do spełniania obowiązków dla spełniania obowiązku szkolnego lub nauki przez uczniów	0

Tabela: Kontrola obowiązku nauki w 2025r. realizowana przez gminę.

W roku szkolnym 2025/2026 za granicami naszego kraju obowiązek nauki spełniało 35 uczniów.

Liczba uczniów, którzy w roku szkolnym 2025/2026 obowiązek nauki poza granicami gminy:

Gmina	Liczba uczniów
gm. Leżajsk	59
gm. Tryńcza	18
m. Leżajsk	10
m. Rzeszów	6
m.st. Warszawa	3
m. Przeworsk	1
gm. Kamień	1
gm. Żołynia	5
m. Łańcut	1
RAZEM:	104 (r.ub. 103)

Tabela: Obowiązek szkolny realizowany przez dzieci w innych gminach.

6. Stypendium Wójta w ramach Gminnego Programu Wspierania Uzdolnionych Uczniów.

Ilość przyznanych świadczeń	1) Nabór wiosenny – 74 2) Nabór jesienny – 144 Razem: 218
Forma pomocy	Jednorazowe świadczenie pieniężne
Kwota pomocy (ogółem w zł.)	1. Nabór wiosenny – 19 600,00 zł 2. Nabór jesienny – 38 900,00 zł Razem: 58 500,00 zł

Tabela: Stypendia Wójta za osiągnięcia uczniów w roku 2025r.



Zdj. ZS im. prof. Franciszka Leży w Grodzisku Górnym



Zdj. ZS im. JPPII w Grodzisku Dolnym

7. Finansowanie zadań oświatowych.

Klasyfikacja dochodów i wydatków	Razem (zł):
Subwencja oświatowa	14 902 537,00 (r.ub. 11 440 545,00)
Dotacje z budżetu państwa	104 257,06 (r.ub. 81 671,52)
Fundusz pomocy	26 680,00 (r.ub. 0,00)
Wpływy z opłat za korzystanie z wychowania przedszkolnego	21 226,32 (r.ub. 16 997,86)
Wpłaty różne (w tym refundacja wynagrodzeń pracowników interwencyjnych)	88 201,67 (r.ub. 63 300,41)
Wpływy ze zwrotów za pobyt dzieci z terenu innej gminy w przedszkolach	106 873,32 (r.ub. 173 467,49)
Wpływy z opłat za korzystanie z żywienia	395 995,16 (r.ub. 318 722,84)
Dotacja na wychowanie przedszkolne	0,00 (r.ub. 911 517,05)
Dotacja na stypendia socjalne	39 000,00 (r.ub. 51 072,00)
Razem dochody na oświatę i wychowanie oraz edukacyjną opiekę wychowawczą	15 684 770,53 (r.ub. 13 057 294,17)
Wydatki w szkole podstawowej (szkoły samorządowe i prowadzone przez podmioty prywatne)	12 759 255,88 (r.ub. 11 941 190,13)
Wydatki związane z niepełnosprawnością	928 279,57 (r.ub. 796 852,08)
Wydatki na doksztalcanie	40 995,00 (r.ub. 29 868,14)
Wydatki w przedszkolach i oddziałów przedszkolnych (przedszkola samorząd. i prowadzone przez podmioty prywatne)	3 846 126,07 (r.ub. 3 756 653,07)
Wydatki na stołówkę szkolną	398 071,34 (r.ub. 335 717,15)
Wydatki na pozostałą działalność	31 417,21 (r.ub. 26 120,60)
Wydatki na zakup książek	50 257,06 (r.ub. 81 671,52)
Wydatki na wczesne wspomaganie rozwoju	1 431,40 (r.ub. 8 693,00)
Wydatki na dowożenie uczniów do szkół	241 169,12 (r.ub. 249 463,95)
Wydatki na stypendia socjalne dla uczniów	44 380,00 (r.ub. 106 760,00)
Wydatki na edukacyjną opiekę wychowawczą	10 350,50 (r.ub. 1 711,36)
Wydatki na świetlicę szkolną	369 416,66 (r.ub. 350 622,61)
Wydatki na oświatę i wychowanie oraz na edukacyjną opiekę wychowawczą	18 721 149,81 (r.ub. 17 685 323,61)
Różnica: dochody – wydatki	3 036 379,28 (r.ub. – 4 628 029,44)

Tabela: Dochody i wydatki na oświatę w 2025 r. – porównanie rok do roku

X. Ochrona środowiska i gospodarka odpadami komunalnymi

1. Gospodarka odpadami komunalnymi.

1.1. Informacje ogólne.

Odbiór i zagospodarowanie odpadów komunalnych z nieruchomości zamieszkałych i niezamieszkałych w roku 2025 realizowany był przez Miejski Zakład Komunalny Sp. z o.o. w Leżajsku.

Odpady komunalne na terenie Gminy Grodzisko Dołne powstawały głównie w gospodarstwach domowych, jak również na nieruchomościach niezamieszkałych, tj. obiektach użyteczności publicznej (m.in. szkoły, ośrodki zdrowia, sklepy, banki) i terenach otwartych (m.in. cmentarze, przystanki, kosze uliczne, miejsca wypoczynku i rekreacji).

Odpady komunalne odbierane były raz w miesiącu w postaci zmieszanej i selektywnej.

Kategorie odpadów zbierane w ramach gminnego systemu gospodarki odpadami komunalnymi
1. papier i tektura – w tym opakowania z papieru i tektury, gazety, czasopisma, itp.;
2. tworzywa sztuczne – w tym opakowania z tworzyw sztucznych, folie itp.;
3. metale – puszki, drobny złom;
4. szkło – szkło kolorowe i bezbarwne, w tym opakowania ze szkła;
5. opakowania wielomateriałowe – np. wielowarstwowe opakowania po sokach i napojach;
6. bioodpady stanowiące odpady komunalne;
7. zimne popioły;
8. zużyty sprzęt elektryczny i elektroniczny;
9. meble i odpady wielkogabarytowe;
10. odpady tekstyliów i odzieży;
11. zużyte baterie i akumulatory;
12. zużyte opony;
13. odpady niebezpieczne;
14. przeterminowane leki;
15. odpady niekwalifikujące się do odpadów medycznych (np. igły i strzykawki);
16. przeterminowane chemikalia np. zużyte oleje, rozpuszczalniki, farby,
17. odpady budowlane i rozbiórkowe

Tabela: Rodzaje odpadów zbierane w gminnym systemie gospodarowania odpadami

Gdzie oddawane były odpady komunalne?
Odpady wymienione w pkt. 1 - pkt. 7:
a) comiesięczna zbiórka odpadów z zastosowaniem worków/pojemników
b) Punkt Selektywnej Zbiórki Odpadów Komunalnych.
Odpady wymienione w od pkt. 8 - pkt. 17 – PSZOK
Bioodpady – przydomowy kompostownik/odpowiedni worek w przypadku braku kompostownika

Tabela: Miejsca oddawania odpadów komunalnych

Rodzaje worków do selektywnej zbiórki odpadów obowiązujące w 2025r.
1) Żółty - metale i tworzywa sztuczne (opakowania wielomateriałowe, puszki, drobny złom)
2) Zielony – szkło bezbarwne i kolorowe
3) Niebieski – papier i tektura
4) Brązowy – bioodpady
5) Szary – zimny popiół i drobny gruz budowlany

1.2. Ilość odpadów komunalnych odebranych z terenu Gminy Grodzisko Dolne w 2025r.

Odpady komunalne (zbiórki z gospodarstw domowych)	Ilość (tony) (porównanie rok do roku)	
	2025	2024
Niesegregowane (zmieszane):	711,78	706,70
Segregowane:	348,36	414,58
w tym:		
a) szkło	147,56	150,00
b) papier i tektura oraz opakowania	23,39	23,70
c) inne niewymienione frakcje zbierane w sposób selektywny	177,06	186,58
d) odpady ulegające biodegradacji	0,35	54,30

Tabela: Ilość odebranych odpadów komunalnych z gospodarstw domowych w 2025r.

Razem wszystkich odpadów komunalnych z terenu gminy zebrano w 2025r. **1 060,14 ton** (w roku 2024 było 1 121,28 ton). Recyklingowi poddano **874,1395 ton odpadów** (w roku ubiegłym było to 812,07 ton), co stanowiło **46,10%** w ogólnej ilości odebranych odpadów komunalnych w 2025r. od mieszkańców gminy.

2. Działalność PSZOK-u



Zdj. PSZOK w Grodzisku Dolnym

Punkt przyjmuje posegregowane u źródła odpady komunalne od mieszkańców gminy – **gospodarstw jednorodzinnych** - z przeznaczeniem do dalszego zagospodarowania, utylizacji, unieszkodliwienia lub odzysku. W 2025 roku z Punktu skorzystało **1 955 mieszkańców** (w r.ub. było 1 983 osób). Zebrano w PSZOK-u **333,863 ton odpadów** (w r.ub. było to 258,82 ton).

Koszty gminnego systemu gospodarowania odpadami komunalnymi			
Rodzaj kosztów:	Rok	Kwota (zł):	
		2025	2024
1.Odbiór i zagospodarowanie odpadów (razem z PSZOK-iem)		1 899 244,74	1 777 208,05
2.Pozostałe koszty administracyjne		24 484,25	25 671,20
	Razem:	1 923 728,99	1 871 066,89

Tabela: Koszty gminnego systemu gospodarowania odpadami komunalnymi rok do roku.

PSZOK – odpady komunalne	Ilość (tony) (porównanie rok do roku)	
	2025	2024
Razem:	333,863	258,82
w tym:		
a) odpady wielkogabarytowe	148,28	133,16
b) zużyte opony	30,46	42,15
c) zużyty sprzęt elektryczny i elektroniczny/urządzenia z freonem	13,60	16,86
d) szkło	4,28	5,1
e) papier i tektura	8,40	7,44
f) odpady betonu oraz gruzu z rozbiórek i remontów	48,22	44,14
g) tworzywa sztuczne	33,44	48,42
h) tekstylia, odzież	16,36	-----
i) tynki, tapety, okleiny, farby	3,32	3,16
j) baterie i akumulatory, oleje silnikowe	1,07	1,50
k) przeterminowane leki	0,26	0,22
l) odpady biodegradowalne	6,86	-----

Tabela: Ilość odebranych odpadów komunalnych w PSZOK-u w 2024r. i 2025r. – porównanie

3. Nieruchomości objęte systemem gospodarowania odpadami komunalnymi.

Liczba osób zameldowanych na dzień 31.12.2025r. – **7 788 osób** (w r.ub. 7 849)

Liczba nieruchomości objętych systemem gospodarowania odpadami komunalnym:

- 1) zamieszkałe - **1 940** (r. ub. 1 937)
- 2) niezamieszkałe - **70** (r. ub. 69)

Liczba osób objętych systemem gospodarowania odpadami komunalnymi w d. składanych deklaracji: **5 776 osób** (r. ub. 5 801). Różnica między liczbą osób zameldowanych na terenie Gminy Grodzisko Dolne, a liczbą osób zadeklarowanych (wykazanych przez właścicieli nieruchomości jako osoby faktycznie zamieszkujące) wynosiła **2 012 osób** (r. ub. 2 049). Wynika ona z faktu, że część osób zameldowanych na pobyt stały nie przebywa na terenie gminy, jak np. osoby pracujące za granicą, osoby uczące się, studenci itp. Zobowiązane do uiszczania opłaty są osoby faktycznie zamieszkujące daną nieruchomość, bytujące na terenie danej nieruchomości (fakt zameldowania nie jest tożsamy z faktem przebywania, bytowania).

W 2025r. zostało złożonych 267 deklaracji (w r.ub. 284) lub ich korekty.

4. Wpływy, należności i koszty związane z funkcjonowaniem systemu gospodarowania odpadami komunalnymi w Gminie Grodzisko Dolne.

Wpływy i należności z tytułu opłat za gospodarowanie odpadami komunalnymi (stan na 31.12.2025r.)			
Rodzaj wpływów:	Rok	Kwota (zł)	
		2025	2024
1. Kwota należności wynikających ze stawek z tytułu opłat za gospodarowanie odpadami komunalnymi		1 783 299,63	1 662 927,29
2. Rzeczywiste wpływy do kasy z tytułu opłat za gospodarowanie odpadami komunalnymi		1 707 629,40	1 608 122,98
3. Zaległości		67 556,97	49 503,94
4. Nadpłaty		2 488,70	2 497,63

Tabela: Wpływy i należności oraz koszty gospodarowania odpadami komunalnymi rok do roku.

XI. Organizacje Pozarządowe

1. Informacje ogólne.

Współpraca gminy w organizacjami pozarządowymi w 2025 r. odbywała się na wielu płaszczyznach, m.in. w zakresie edukacji, oświaty i wychowania, ochrony dóbr kultury i dziedzictwa narodowego, wspierania i upowszechniania kultury fizycznej i sportu, działań na rzecz osób niepełnosprawnych, porządku i bezpieczeństwa publicznego i przyczynia się do podniesienia, jakości różnych usług.

2. Dane statystyczne.

Organizacje pozarządowe na terenie Gminy Grodzisko Dolne.

Rodzaj prowadzonej działalności	Ilość organizacji
<i>Zarejestrowane w KRS</i>	
Edukacja, oświata i wychowanie,	4
Działalność na rzecz osób niepełnosprawnych	1
Kultura fizyczna i sport	2 kluby sportowe 2 kluby uczniowskie 1 stowarzyszenie siatkówka kobiet
Ochotnicze Straże Pożarne	9
Ochrona dóbr kultury i dziedzictwa narodowego	2
Ochrona praw kobiet	1
Działalność charytatywna	2
Działalność w zakresie uzależnień	1
Działalność w zakresie rozwoju społeczeństwa obywatelskiego	1
<i>Zarejestrowane w Starostwie Powiatowym w Leżajsku (stowarzyszenia zwykłe)</i>	
W zakresie kultury fizycznej i sportu	7 uczniowskich klubów sportowych
W zakresie rekreacji	1 – Koło wędkarskie „Pstrąg”
<i>Zarejestrowane w ARiMR</i>	
Koła Gospodyń Wiejskich	10

Tabela: Liczba i rodzaj organizacji pozarządowych na terenie gminy w 2025 r.

3. Finansowe formy współpracy z organizacjami pozarządowymi.

Rodzaj wsparcia, zadania, kursy i szkolenia (na podst. ustawy o pożytku publicznym)	Kwota (zł)
KGW Grodzisko Dolne Miasteczko	
1) Pokaz i degustacja tradycyjnych grodziskich potraw	1 000,00
2) Pokaz i degustacja tradycyjnych grodziskich potraw	1 000,00
KGW Grodzisko Nowe	
1) Pokaz i degustacja tradycyjnych grodziskich potraw	1 000,00
KGW w Chodaczowie:	
1) Pokaz i degustacja tradycyjnych grodziskich potraw	1 000,00
2) Pokaz i degustacja tradycyjnych grodziskich potraw	1 000,00
KGW w Laszczynach:	
1) Pokaz i degustacja tradycyjnych grodziskich potraw	1 000,00
2) Pokaz i degustacja tradycyjnych grodziskich potraw	1 000,00
KGW w Grodzisku Górnym:	
1) Pokaz i degustacja tradycyjnych grodziskich potraw	1 000,00
2) Pokaz i degustacja tradycyjnych grodziskich potraw	1 000,00
KGW w Opaleniskach:	
1) Pokaz i degustacja tradycyjnych grodziskich potraw	1 000,00
2) Pokaz i degustacja tradycyjnych grodziskich potraw	1 000,00
KGW w Wólcie Grodzkiej	
1) Pokaz i degustacja tradycyjnych grodziskich potraw	1 000,00
2) Pokaz i degustacja tradycyjnych grodziskich potraw	1 000,00
KGW w Grodzisku Dolnym	
1) Pokaz i degustacja tradycyjnych grodziskich potraw	1 000,00
2) Pokaz i degustacja tradycyjnych grodziskich potraw	1 000,00
KGW w Podlesiu	
1) Pokaz i degustacja tradycyjnych grodziskich potraw	1 000,00
2) Pokaz i degustacja tradycyjnych grodziskich potraw	1 000,00
Razem:	17 000,00 zł (w r.ub. 22 000,00 zł)
W trybie ustawy o sporcie na prowadzenie klubów sportowych:	
1) LKS "Grodziszczanka"	153 000,00 zł

Tabela: Finansowe formy wsparcia organizacji pozarządowych w 2025 r.

Uwagi: w budżecie gminy przeznaczono na działalność organizacji pożytku publicznego (w trybie ustawy o pożytku publicznym i wolontariacie) kwotę 50 000,00 zł (r.ub. 35 000,00 zł). Wykorzystano 17 000,00 zł, co stanowi 34% wykorzystanych środków.

4. Pozafinansowe formy współpracy z organizacjami pozarządowymi.

Współpraca pozafinansowa Gminy z organizacjami pozarządowymi obejmowała m. in.:

1. bieżące współdziałanie z organizacjami pozarządowymi,
2. konsultowanie spraw i aktywności w dziedzinach dotyczących organizacji pozarządowych,
3. udostępnianie i użyczanie lokali będących własnością gminy na spotkania integracyjne, statutowe i bieżącą działalność organizacji pozarządowych
4. pomoc i wsparcie merytoryczne w pozyskiwaniu przez organizacje pozarządowe środków finansowych ze źródeł zewnętrznych
5. zamieszczanie w lokalnej prasie „Gazeta z Grodziska i okolic” oraz na stronie internetowej gminy informacji z wydarzeń, które organizują, lub w których biorą udział.

5. Wnioski:

We wszystkich obszarach, w ramach których Gmina Grodzisko Dolne wspierała lub powierzała organizacjom pozarządowym realizację zadań publicznych, zostały wykonane w sposób zgodny z oczekiwaniami. Założone i spodziewane przez samorząd cele oraz rezultaty, które miały być wynikiem zleconych zadań publicznych zostały osiągnięte.

Różnorodność pomysłów oraz kreatywność organizacji pozarządowych, pomoc finansowa Gminy Grodzisko Dolne oraz dobra współpraca obu sektorów wpłynęły na częściowe zaspokojenie oczekiwań i potrzeb mieszkańców. Zauważyć należy również wzrastający poziom efektywności oraz profesjonalizmu działań organizacji pozarządowych w realizacji zadań publicznych, jak również w zakresie definiowania potrzeb społecznych. Mnogość zadań realizowanych przez organizacje pozarządowe jest świadectwem zaufania samorządu i instytucji państwa dla organizacji pozarządowych realizujących zadania publiczne.

Doświadczenia minionego roku pokazują szczególnie, jak ważna jest wzajemna pomoc i współpraca gminy z organizacjami pozarządowymi. Za Waszą obecność, istnienie i działalność serdecznie dziękujemy.



Zdj. KGW Chodaczów – Dożynki gminne



Zdj. Obchody Dnia Strażaka

XII. Ochrona przeciwpożarowa i bezpieczeństwo publiczne

1. Ochrona przeciwpożarowa.

Ochronę przeciwpożarową na terenie Gminy Grodzisko w roku 2025 sprawowało 9 jednostek OSP. Wszystkie jednostki zgłoszone są i zarejestrowane w Krajowym Rejestrze Sądowym. Dodatkowo trzy jednostki gminy tj. OSP Grodzisko Dolne, OSP Grodzisko Górne, OSP Grodzisko Dolne „ Miasto” włączone zostały do Krajowego Systemu Ratowniczo-Gaśniczego.

Wszystkie jednostki wyposażone są w niezbędny sprzęt ratunkowo-gaśniczy i zapewniają pełne bezpieczeństwo mieszkańcom gminy przed skutkami powodzi, pożarów, innych kataklizmów oraz zdarzeń losowych. Władze gminy nieustannie zabiegają o doposażenie jednostek w nowy/dodatkowy sprzęt ratunkowy.

2. Statystyka OSP – rok 2025

Stan organizacyjny OSP w Gminie Grodzisko Dolne		
Członkowie OSP	<i>zwyczajni</i>	488 osób (r.ub. 480) a) 421 mężczyzn b) 67 kobiet
	<i>honorowi</i>	24 osób (r.ub. 21)
	<i>wspierający</i>	8 osób (r.ub. 10)
	<i>uprawnieni do brania udziału w akcjach</i>	264 osoby (r.ub.249) a) 254 mężczyzn b) 10 kobiet
Młodzieżowe drużyny pożarnicze	<i>zespoły</i>	8 (r.ub. 8)
	<i>członkowie</i>	99 dzieci (r.ub. 102) a) 649 chłopców b) 50 dziewcząt

Tabela: Stan organizacyjny OSP w Gminie w roku 2025r.

Stan wykszolenia członków OSP w gminie	
Rodzaj posiadanych uprawnień	Liczba wykszolenych osób
Dowódcy	75 (ub.r. 75)
Naczelnicy	20 (ub.r. 21)
Strażacy ratownicy	291 (ub.r. 295)
Kierowcy konserwatorzy sprzętu ratowniczego	57 (ub.r. 59)
Ratownictwo techniczne	157 (ub.r. 156)
Ratownictwo chemiczne	7 (ub.r. 11)
Kwalifikacje do udzielania pierwszej pomocy	73 (ub.r. 71)
Ratownictwo przeciwpowodziowe	148 (ub.r. 134)
Ratownictwo wodne	70 (ub.r. 60)
Sternicy motorowodni	14 (ub.r. 13)
Płetwonurkowie	2 (ub.r. 1)
Nurkowie	1 (ub.r. 0)
Współpraca z lotniczym pogotowiem ratunkowym	75 (ub.r. 66)
Ratownictwo wysokościowe	4 (ub.r. 3)
Ratownictwo poszukiwawczo-ratownicze	3 (ub.r. 3)
Pilarze do drewna	40 (ub.r. 39)
Pilarze do stali i betonu	44 (ub.r. 20)
Piloci statków bezałogowych	3 (ub.r. 0)

Tabela: Stan wykszolenia członków OSP na dzień 31.12.2025 r.

Stan samochodów pożarniczych na 31.12.2025 r.			
Rodzaj:	Ciężki	Średni	Lekki
Liczba:	3	5	4

3. Finansowanie jednostek OSP w 2025r.

Nazwa instytucji	Na działalność bieżącą (w zł)	Na wydatki inwestycyjne (w zł)
Urząd Gminy	39 326,00 (r.ub. 136 810,00)	4 000,00 (r.ub. 280 000,00)
Z PSP dla OSP poza KSRG	3 981,00 (r.ub. 111 134,00)	0,00 – bez zmian
Z PSP dla OSP w ramach KSRG	13 550,00 (r.ub. 25 182,00)	0,00 – bez zmian
Inne	52 857,00 (r.ub. 146 185,00)	0,00 – bez zmian
Razem:	109 714,00 (ub.r. 419 311,00)	4 000,00 (ub.r. 1 267 000,00)

4. Zdarzenia ratownicze na terenie gminy w 2025 r.

Udział poszczególnych jednostek OSP w zdarzeniach w 2025 r. (łącznie)				
Kryterium oceny	Pożary	Miejscowe zagrożenia	Alarmy fałszywe	Wyjazdy gospodarcze
Liczba wyjazdów do zdarzeń	34	47	0	42
Liczba ratowników biorących udział w zdarzeniach	195	274	0	224
Ilość wykorzystanych pojazdów	38	57	0	47



Zdj. z akcji gaszenie traw



Zdj. z akcji usuwania skutków nawałnic

5. Bezpieczeństwo publiczne

Na terenie Gminy zlokalizowany jest Posterunek Policji, który mieści się pod adresem 37-306 Grodzisko Dolne 280. Posterunek pracuje w systemie zmianowym. Całodobowy dyżur pełniony jest w Komendzie Powiatowej Policji w Leżajsku, 37-300 Leżajsk, ulica Marii Curie-Skłodowskiej 2. Posterunek swoim zasięgiem obejmuje wszystkie miejscowości wchodzące w skład Gminy. Na terenie jednostki pracuje kierownik posterunku i dwóch dzielnicowych. Dodatkowo jeden policjant z zespołu ds. prewencji oraz jeden z wydziału dochodzeniowo-śledczego.

Posterunek spełnia oczekiwania mieszkańców gminy w zakresie zapewnienia pełnego bezpieczeństwa przed różnymi formami działań sprzecznych z prawem takich jak: kradzieże, naruszenia nietykalności cielesnej, dewastacje i niszczenie mienia, zakłócanie ciszy nocnej, oraz szeroko pojętego czuwania nad bezpieczeństwem w ruchu drogowym. Z policją współpracują mieszkańcy, sołtysi, radni i pracownicy jednostek publicznych. Posterunek policji posiada całodobowy dostęp do wszystkich kamer monitoringu wizyjnego zlokalizowanego na terenie gminy.

6. Statystyka policyjna – teren gminy w roku 2025

L.p.	Wyszczególnienie	Ilość
1.	Interwencje domowe – przemoc domowa	25 (ub.r. – 18)
2.	Interwencje prewencyjne policji	139 (r.ub. 130)
3.	Zatrzymani kierowcy	11 pod wpływem alkoholu (r.ub. 6)
4.	Przewieziono do izby wytrzeźwień w Rzeszowie	7 osób

Tabela: Działania prewencyjne Posterunku Policji w Grodzisku Dolnym w roku 2025.

Rodzaj przestępstwa	Stwierdzone (Ilość - wskaźnik rok do roku)	Wykrywalność (%)
Rozbój	0 (r.ub. 0)	-----
Kradzież cudzej rzeczy	3 (r.ub. 2)	33%
Kradzież z włamaniem	4 (r.ub. 0)	100%
Uszkodzenie rzeczy	1 (r.ub. 2)	100%
Prowadzenie pojazdu w stanie nietrzeźwości	7 (r.ub. 6)	100%
Inne przestępstwa drogowe	6 (r.ub. 7)	100%
Bójka lub pobicie	0 (r.ub. 0)	-----
Uszczerbek na zdrowiu	0 (r.ub. 2)	-----
Przestępstwa gospodarcze	3 (r.ub. 10)	0%
Przestępstwa z ustawy o narkomanii	0 (r.ub. 1)	-----
Inne przestępstwa kryminalne	26 (r.ub. 30)	b/d
RAZEM	50 (r.ub. 59)	Wskaźnik wykrywalności przestępstw: 61,11% (r.ub. 67,80%)
Zdarzenia drogowe	Wypadki	Kolizje
	2 (r.ub. 2) w tym: 0 zabitych 2 rannych	22 (r.ub. 12)

Tabela: Przestępstwa i zdarzenia drogowe na terenie Gminy w roku 2025.

L.p.	Wykroczenia – wyszczególnienie.	Ilość (rok do roku)
1.	Ogółem wykroczeń	149 (r.ub. 78)
2.	Odstąpiono od karania	112 (r.ub. 42)
3.	Ilość skierowanych wniosków do Sądu o ukaranie w tym:	37 (r.ub. 36)
	1) Przeciwko porządkowi i spokojowi publicznemu	9 (r.ub. 6)
	2) Przeciwko bezpieczeństwu i porządkowi w komunikacji	12 (r.ub. 16)
	3) Przeciwko mieniu	3 (r.ub. 1)
	4) Bezpieczeństwo osób i mienia z art. 77kw	1 (r.ub. 4)
	5) Wykroczenia z ustawy o wychowaniu w trzeźwości...	7 (r.ub. 4)
	6) Inne wykroczenia	5 (r.ub. 5)
4.	Sprawy przekazane do sądu rodzinnego	0 (r.ub. 0)

Tabela: Wykroczenia na terenie Gminy w roku 2025.

Ocena zagrożenia na terenie gminy.

Dokonując analizy wskaźników należy stwierdzić, że liczba przestępstw na terenie gminy Grodzisko Dolne w roku 2025 zmniejszyła się w stosunku do roku ubiegłego o 9 przestępstw.

Na terenie całego powiatu leżajskiego stwierdzono 607 przestępstw (r. ub. 580). Z tej całej puli 50 przypada na gminę Grodzisko Dolne, co stanowi 8,23%.

W zakresie popełnianych wykroczeń dominującymi były te skierowane przeciwko porządkowi i spokojowi publicznemu, bezpieczeństwu w komunikacji oraz ustawie o wychowaniu w trzeźwości. Łącznie stwierdzono 149 wykroczeń (w r.ub. było ich 78) i jest to znaczący wzrost w porównaniu z rokiem poprzednim o 91%. Sprawców wykroczeń karano głównie mandatami, stosowano też pouczenia. W 37-u przypadkach skierowano wnioski o ukaranie do sądu.

W roku 2025 liczba wypadków drogowych pozostała na tym samym poziomie, co w roku ubiegłym. Zmniejszyła się natomiast dwukrotnie liczba kolizji drogowych i wynosiła 22. Najczęstszą przyczyną zdarzeń drogowych były: niedostosowanie prędkości do warunków panujących na drodze, nieustąpienie pierwszeństwa, nieprawidłowe skręcanie, cofanie oraz zwierzęta na drodze. Porównując statystyki powiatowe Gmina Grodzisko Dolne wypadła dobrze. Na terenie całego powiatu leżajskiego w tym okresie było łącznie 26 wypadków drogowych oraz 296 kolizji drogowych.

Czas reakcji na zgłoszenie o zdarzeniu		
	Rok 2025	Rok 2024
Średni czas reakcji:	15 min. 16 s.	15 min. 46 s.
Zgłoszenie pilne:	9 min. 30 s.	9 min. 41 s.
Zgłoszenie zwykłe:	16 min. 22 s.	16 min. 24 s.



Zdj. Posterunek policji w Grodzisku Dolnym

Współpraca policji z gminą w 2025r.

Poza stałą, aktywną i bezpośrednią współpracą na co dzień, istotnym elementem współpracy było udostępnienie do bezpłatnego używania infrastruktury technicznej – gminnego systemu monitoringu wizyjnego. Dodatkowo samorząd przeznaczył na służby ponadnormatywne 10 000,00 zł. Zrealizowano za w/w kwotę 14 służb ponadnormatywnych. Służby polegały głównie na patrolu wieczornym i nocnym zalewu „Czyste” i miejsc publicznych zbiorowisk na terenie gminy. Gmina przeznaczyła także kwotę 15 000,00 zł na zakup pojazdu służbowego dla KPP w Leżajsku.



Krajowa Mapa Zagrożeń Bezpieczeństwa

Statystyka: rok 2025

Pozyskano 25 informacji o zdarzeniach:

- a) Spożywanie alkoholu w miejscu publicznym – 9
- b) Poruszanie się quadami, crossami po drogach i terenach leśnych - 6
- c) Grupowanie się młodzieży związane z demoralizacją – 2
- d) Znęcanie się nad zwierzętami – 1
- e) Wałęsające się psy – 2
- f) Niszczanie zieleni – 1
- g) Dzikie wysypiska śmieci – 1
- h) Żebractwo – 2
- i) Niszczanie infrastruktury drogowej - 1

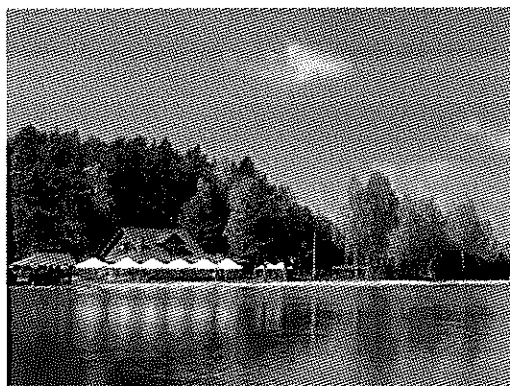
XIII. Sport i rekreacja

1. Obiekty sportowe na terenie Gminy.

Miejscowość	Obiekty
1. Wólka Grodziska	1) Stadion sportowy 2) Plac zabaw dla dzieci obok SP 3) Siłownia plenerowa (OSA)
2. Grodzisko Górne	1) Stadion sportowy „Grodziszczanka” 2) Kort tenisowy/ładowisko 3) Kompleks sportowy „Orlik” 4) Siłownia plenerowa (OSA) 5) Plac zabaw przy „Orliku”
3. Grodzisko Dolne „Miasto”	1) Plac zabaw w Parku w Miasteczku 2) Siłownia plenerowa (OSA)
4. Grodzisko Dolne	1) Kompleks sportowy „Orlik” 2) Plac zabaw dla dzieci w parku podworskim 3) Plac zabaw przy „Orliku” 4) Siłownia plenerowa (OSA) przy „Orliku” 5) Miasteczko Ruchu Drogowego
5. Opaleniska	1) Plac zabaw dla dzieci obok SP 2) Boisko Sportowe obok SP 3) Siłownia plenerowa (OSA)
6. Podlesie	1) Plac zabaw obok ŚDS
7. Laszczyń	1) Boisko sportowe obok SP 2) Plac zabaw obok SP 3) Plac zabaw obok ŚDS
8. Chodaczów	1) Plac zabaw obok SP 2) Boisko poliuretanowe obok SP
9. Grodzisko Nowe	1) Plac zabaw dla dzieci 2) Kompleks boisk sportowych 3) Siłownia plenerowa (OSA)

Tabela: Obiekty sportowe i rekreacyjne w gminie w 2025 r.

2. Tereny rekreacyjne.

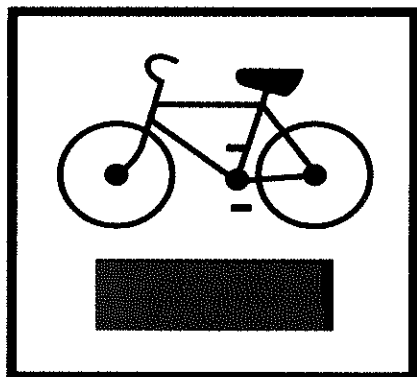


Zbiornik wodny „Czyste”

Zbiornik o powierzchni 8 hektarów położony jest w sąsiedztwie sosnowych lasów. To doskonałe miejsce do wypoczynku i rekreacji. Zbiornik posiada trawiastą plażę, wyposażone w toalety pole biwakowe i parking. W jego otoczeniu znajdują się punkty gastronomiczne. Czyste powietrze i czysta woda sprzyja uprawianiu sportów wodnych. W miesiącach letnich od czerwca do końca sierpnia na części zbiornika działa strzeżone kąpielisko. Wszystkich amatorów i miłośników spędzania wolnego czasu nad wodą zapraszamy nad zalew przez całe lato.

3. Szlaki i trasy turystyczne.

3.1. Szlak rowerowy przyrodniczo-historyczny „niebieski



Niebieski stopień trudności szlaku sprzyja przejazdów zarówno samemu, jak i w gronie przyjaciół lub rodziny.

Dobrze i widocznie oznakowana trasa prowadzi przez najciekawsze i najpiękniejsze tereny Gminy. Podczas wycieczki turysta ma szansę podziwiać piękną przyrodę Zmysłowskiego Obszaru Chronionego Krajobrazu z „Rezerwatem Zmysłówka” Urokliwe wzgórza, wydmy i pola tworzą malowniczą mozaikę. Na trasie szlaku spotkamy połodowcowe ukształtowanie terenu – oczka wodne m.in. Zalew „Czyste” oraz liczne symbole i znaki upamiętniające wydarzenia z okresu II wojny światowej. Oprócz doznań estetycznych uczestnicy takich wycieczek mogą zapoznać się z ciekawą i bogatą historią miejsc i obiektów znajdujących się na szlaku. Miejsca te są symbolem wielokulturowości i świadczą o interesującej przeszłości Gminy Grodzisko Dolne.

Przebieg szlaku	Zalew „Czyste” – Laszczyny – Zmysłówka – lasy państwowe – Opaleniska – Zmysłówka – Podlesie – Grodzisko Dolne – Zalew „Czyste”.
Nawierzchnia	Niemal na całej długości utwardzona, drogi i ścieżki leśne, szutrowe, asfaltowe o zróżnicowanym stopniu trudności
Stopień trudności trasy	Łatwa, dostępna dla turystów na rowerach trekkingowych i górskich
Długość szlaku	25,5 km
Czas jazdy dla turysty rowerowego z rodziną	ok. 4 godz.
Czas jazdy dla turysty indywidualnego	ok. 3 godz.
Niebezpieczne odcinki na trasie	brak
Kolor szlaku	niebieski

Tabela: Charakterystyka szlaku.

Szlak został odnowiony w 2021r. Na każdej z trzech wiat turystycznych znajdujących się na trasie rowerowej zawieszona została dokładna mapa szlaku z zaznaczonym miejscem, gdzie znajduje w danym momencie turysta. Na trasie szlaku, przy miejscach zasługujących na szczególną uwagę, postawiono 10 pulpików z tabliczkami opisującymi dane miejsce. Dodatkowo znajdziemy na nich informację, ile przejechaliśmy kilometrów i ile nam jeszcze pozostało do jego pokonania. Zapoznając się informacjami o miejscach na szlaku połączymy przyjemne z pożytecznym. Oddając się rekreacji i turystyce rowerowej poznamy ciekawe i magiczne miejsca ziemi grodziskiej. Jedne oznaczone są historią i przepełnione miłością do Ojczyzny („Dziurówka”. Krzyż Grunwaldu, Pomnik „Żywią i Bronią”), drugie bogactwem flory (Zmysłowski Obszar Krajobrazu Chronionego, Rezerwat Przyrody w Zmysłówce) i specyficznym, niespotykanym w okolicy i regionie ukształtowaniem terenu (wąwozy, Wały Chmielnickiego).

Więcej informacji o szlaku i przewodnik można znaleźć na stronie:

<https://samorząd.gov.pl/web/gmina-grodzisko-dolne/szlak-rowerowy-niebieski>

3.2. Trasy Nordic Walking Park "Kraina Łowców Reniferów".



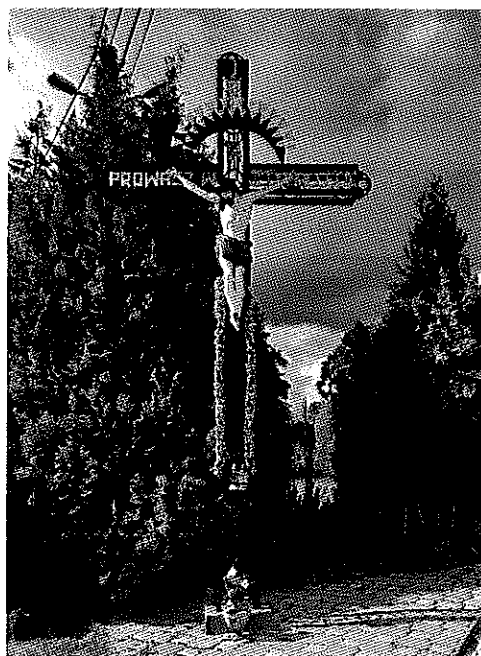
Trasa nr 8 (niebieska)	Trasa nr 10 (niebieska)	Trasa nr 9 (czarna)
1) długość 5,5 km; 2) czas przejścia ok. 1 godz. 3) Łatwa i przyjemna trasa. Przebieg szlaku ma formę pętli o długości 5,5 km i poprowadzony jest dobrej jakości ścieżkami o miękkim podłożu oraz niewielkim odcinkiem asfaltu.	1) długość 13 km; 2) czas przejścia ok. 2,30 godz. 3) trasa przeznaczona zarówno dla początkujących, jak zaawansowanych maszerów.	1) długość 16 km; 2) czas przejścia ok. 3 godz. 3) Najdłuższa z wchodzących w skład tras Nordic Walking Park "Kraina Łowców Reniferów". Pokonanie trasy wymaga bardzo dobrej kondycji fizycznej.

Tabela: Trasy Nordic Walking Park "Kraina Łowców Reniferów".

3.3. Szlak turystyczny „Wielkie Grodzisko”

Szlak turystyczny „Wielkie Grodzisko” to niemal 9 km szlak pieszy, który biegnie od zbiornika wodnego „Czyste” poprzez miejscowość Grodzisko Dolne (w tym Miasteczko), przez Grodzisko Górne aż do miejscowości Wólka Grodziska wzdłuż głównych ciągów komunikacyjnych przebiegających przez gminę – drogi powiatowe relacji Gniewczyna Łańcucka – Grodzisko Dolne – Giedlarowa, oraz Grodzisko Górne - Biedaczów. Miejscowości te tworzą jednolity naturalny i historyczny ciąg zabudowań, miejsc, pomników, kapliczek i krzyży, które wpisują się w pojęcie Osady Wielkiego Grodziska.

Wzdłuż szlaku znajdują się odpowiednio oznakowane i opisane wszystkie atrakcje turystyczne.



Zdj. krzyż na szlaku „Prowadź w III Tysiąclecie”

XIV. Podsumowanie

Z przyjemnością przedstawiamy Państwu Raport o stanie Gminy Grodzisko Dolne za rok 2025, który jest podsumowaniem działalności władz samorządowych Gminy, jednostek organizacyjnych, samorządowych osób prawnych oraz przedstawieniem sytuacji ekonomiczno-społeczno-demograficznej w Gminie Grodzisko Dolne. Raport zawiera najważniejsze dane statystyczne i finansowe, oraz ujmuje pełne spektrum działań i aktywności podmiotów władzy publicznej, oświaty, organizacji pozarządowych oraz służb dbających o bezpieczeństwo publiczne i zapewniających ochronę przeciwpożarową na terenie Gminy Grodzisko Dolne w roku 2025.

Zapraszamy do lektury Raportu

Urząd Gminy Grodzisko Dolne

27.05.2026