

Zarządzenie Nr 39/19
Wójta Gminy Grodzisko Dolne
z dnia 31 maja 2019r.

w sprawie ogłoszenia Raportu o stanie Gminy Grodzisko Dolne za rok 2018

Na podstawie art. 30 ust. 1 ustawy z dnia 8 marca 1990r. o samorządzie gminnym
(Dz. U. z 2019r, poz. 506),

Wójt Gminy Grodzisko Dolne
zarządza co następuje:

§ 1

Niniejszym ogłasza się i podaje do publicznej wiadomości Raport o stanie Gminy Grodzisko Dolne za rok 2018 w brzmieniu stanowiącym załącznik do Zarządzenia.

§ 2

Zarządzenie wchodzi w życie z dniem podpisania.


WÓJT GMINY
mgr Jacek Chmura



**Raport
o stanie Gminy Grodzisko Dolne
za rok 2018**

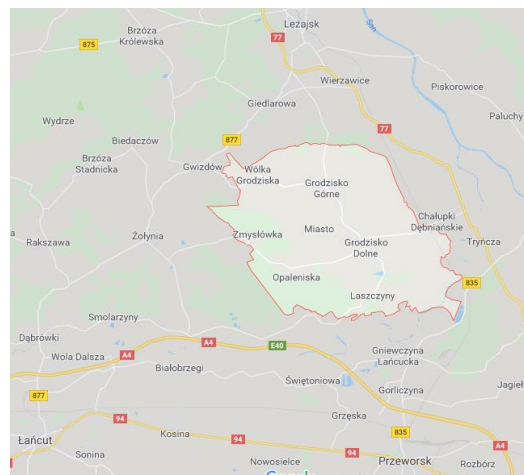
Spis treści:

I.	Informacje ogólne.....	3
1.	Gmina Grodzisko Dolne, jej granice, wielkość i położenie	3
2.	Historia	3
3.	Tereny inwestycyjne w Gminie.....	4
II.	Organy i zarządzanie Gminą	4
1.	Organ wykonawczy	6
2.	Organ stanowiący	6
3.	Organy pomocnicze – samorząd wiejski, sołectwa.....	7
4.	Urząd Gminy.....	8
III.	Jednostki organizacyjne Gminy	11
1.	Gminny Ośrodek Pomocy Społecznej	11
2.	Środowiskowy Dom Samopomocy w Laszczynach i Filia w Zmysłówce	11
IV.	Gminne osoby prawne	14
1.	Gminny Ośrodek Kultury w Grodzisku Dolnym	14
2.	Gminna Biblioteka Publiczna w Grodzisku Dolnym.....	15
3.	Przedsiębiorstwo Gospodarki Komunalnej w Grodzisku Dolnym.....	17
V.	Sytuacja demograficzna i społeczna w Gminie. Ochrona zdrowia.....	21
1.	Ludność gminy oraz sprawy społeczno-obywatelskie.....	21
2.	Działalność gospodarcza na terenie Gminy.....	24
3.	Transport zbiorowy na terenie Gminy.....	24
4.	Opieka zdrowotna na terenie Gminy.....	24
5.	Pomoc społeczna w Gminie.....	25
VI.	Finanse Gminy.....	28
1.	Zestawienie dochodów i wydatków jednostki samorządu terytorialnego.....	28
2.	Przychody i rozchody.....	31
3.	Stan środków na rachunku bankowym Gminy.....	31
4.	Zestawienie dotacji udzielonych z budżetu gminy w 2018r. dla jednostek sektora finansów publicznych.....	32
5.	Zestawienie dotacji udzielonych z budżetu gminy w 2018r. dla jednostek spoza sektora finansów publicznych.....	33
6.	Finanse Gminy – podsumowanie.....	34
VII.	Mienie komunalne.....	36
1.	Stan mienia komunalnego.....	36
2.	Akcje i udziały Gminy.....	38
VIII.	Inwestycje i Infrastruktura.....	39
1.	Inwestycje.....	39
2.	Infrastruktura drogowa.....	40
3.	Infrastruktura sieciowa.....	43
IX.	Oświata i edukacja.....	50
1.	Organizacja i baza lokalowa.....	50
2.	Kadra i system doskonalenia zawodowego.....	52
3.	Poziom nauczania.....	53
4.	Projekty realizowane przez placówki oświatowe.....	55
5.	Stan realizacji zadań oświatowych gminy na rzecz uczniów i szkół.....	56
6.	Stypendia.....	57
7.	Finansowanie zadań oświatowych.....	58
X.	Ochrona środowiska i gospodarka odpadami komunalnymi	59
1.	Gospodarka odpadami komunalnymi.....	59
2.	Azbest	60
3.	Decyzje dotyczące ochrony środowiska i ochrony przyrody.....	61
XI.	Organizacje Pozarządowe.....	62
1.	Informacje ogólne.....	62
2.	Finansowe współpracy Gminy z organizacjami pozarządowymi.....	63
3.	Pozafinansowe formy współpracy Gminy z organizacjami pozarządowymi.....	64
4.	Wnioski.....	64
XII.	Ochrona przeciwpożarowa i bezpieczeństwo publiczne.....	65
1.	Ochrona przeciwpożarowa.....	65
2.	Bezpieczeństwo publiczne.....	67
XIII.	Sport i rekreacja.....	69
1.	Obiekty sportowe i rekreacyjne na terenie Gminy.....	69
2.	Tereny rekreacyjne.....	69
3.	Szlaki i trasy turystyczne.....	70
XIV.	Podsumowanie.....	72

I. Informacje ogólne

1. Gmina Grodzisko Dolne, jej granice, wielkość i położenie.

Gmina Grodzisko Dolne jest jedną z 114 gmin wiejskich województwa podkarpackiego. Położona w powiecie leżajskim, w malowniczym, pagórkowatym terenie przeciętym doliną potoku Leszczynka. Administracyjnie podzielona jest na 10 sołectw: Grodzisko Dolne, Grodzisko Górne, Grodzisko, Grodzisko Nowe, Wólka Grodziska, Chodaczów, Laszczyny, Opaleniska, Zmysłówka i Grodzisko Podlesie. Powierzchnia gminy wynosi 78,42 km² w tym powierzchnia rolna 76%, powierzchnia leśna 23%. Gęstość zaludnienia: 106,16 osób/km².



Według stanu na dzień 31 grudnia 2018 roku gminę zamieszkuje 8155 mieszkańców, w tym 4142 kobiet oraz 4013 mężczyzn. Mieszkańcy w niemal 100% są wyznawcami religii rzymskokatolickiej, mocno zakorzeniona jest w społeczności lokalnej kultura i zwyczaje katolickie, podtrzymywane i pielęgnowane od pokoleń.

Z racji swego położenia administracyjnego Gmina Grodzisko Dolne graniczy z czterema gminami ościennymi, którymi są: gmina Żońnia od strony zachodniej, gmina Białobrzegi od strony południowo – zachodniej, gmina Trynca od strony południowo – wschodniej, Gmina Leżajsk i Miasto Leżajsk. Gmina Grodzisko Dolne należy do powiatu leżajskiego, oraz graniczy bezpośrednio z terytorium powiatu łańcuckiego i przeworskiego.

Teren Gminy charakteryzuje się urozmaiconą rzeźbą terenu i znacznym potencjałem przyrodniczym, który podwyższa jej turystyczno-rekreacyjne wartości. Jest tu wiele pięknych i ciekawych miejsc, które ze względu na bogate walory przyrodniczo-krajobrazowe warty zobaczyć. Są to m.in. punkty widokowe, z których przy pięknej słonecznej pogodzie rozpościerają się zapierające dech w piersiach widoki. Szlaki turystyczne przebiegające przez gminę pozwalają na podziwianie krajobrazów z możliwością zwiedzania obiektów historycznych i kulturowych.

Ciekawym i godnym polecenia miejscem jest Rezerwat Przyrody w Zmysłówce, w drzewostanie którego znajdują się liczne egzemplarze okazałych dębów, buków i modrzewi o pomnikowych wymiarach. Lasy cechuje olbrzymie bogactwo fauny i flory.

Dodatkowym elementem uatrakcyjniającym krajobraz są liczne zakrzewienia, jeziorka i zagłębienia polodowcowe, tworzące charakterystyczne oczka wodne. Największym z nich jest zbiornik wodny „Czyste”, który stanowi doskonałe miejsce do wędkowania i letniego wypoczynku okolicznych mieszkańców i turystów.

2. Historia.

Teren Gminy Grodzisko Dolne od wielu lat pozostaje w zainteresowaniu archeologów. Na jej obszarze dokonano wiele odkryć archeologicznych. W wyniku tych prac odkryto ślady osadnictwa sprzed ponad 11 tysięcy lat, co należy do rzadkości w skali ogólnopolskiej.

Pierwsze wiadomości źródłowe o Grodzisku pochodzą z końca XIV wieku. Według dociekań archeologów i historyków, w Grodzisku istniał gród warowny. Od XVII wieku Grodzisko spełniało rolę ośrodka rzemieślniczo-targowego. W wieku XVIII otrzymało prawa miejskie. Grodzisko było dużą, stale rozwijającą się osadą, z której wyrastały kolejne wsie i przysiółki. Do największych należały: Grodzisko Dolne, Miasteczko, Grodzisko Górne i Wólka Grodziska. Od 1940r. działały tu placówka ZWZ - AK i oddział Batalionów Chłopskich. W 1984r. Grodzisko zostało odznaczone Krzyżem Walecznych.

Najstarszym zabytkiem Grodziska jest kościół parafialny p.w. św. Barbary. murowany z II poł. XVIII w., rozbudowany w następnym stuleciu. Wystrój i wyposażenie główne XVIII-XX - wieczne. Charakterystycznym elementem Grodziska i jego okolicy, są wszechobecne przydrożne krzyże i XIX wieczne zabytkowe kapliczki o bardzo interesującej architekturze. Ich piękna i niejednokrotnie oryginalna forma wspaniale harmonizuje z otaczającą nas przyrodą. Stawiane na rozstajach dróg dla bezpieczeństwa przydrożnych, jako dziękczynienie za otrzymane łaski pozostały po dzień dzisiejszy.

Grodzisko chlubi się pochodzeniem wielu znanych ludzi m.in. prof. Józefa Burszty (1914-1987) etnografa i socjologa wsi, Franciszka Lejli (1885-1979) nestora matematyki polskiej, oraz ks. prof. Wincentego Urbana (1911-1983), historyka kościoła, biskupa sufragana wrocławskiego.

Na przestrzeni dziejów gminy znaczący wkład w rozwój ekonomiczny poszczególnych miejscowości Grodzisko Dolne wniosła mniejszość żydowska, która stanowiła w tym regionie, drugie po Leżajsku, skupisko Żydów. Posiadali oni tutaj swój kahał i synagogę. Po wywłaszczeniu ludności żydowskiej przez Niemców, większość uciekła, kilkanaście osób przechowało miejscowa ludność, a pozostałych rozstrzelano na miejscowym kirkucie.

3. Tereny inwestycyjne w Gminie.

„Malne”



INFORMACJE OGÓLNE	
Powierzchnia	46 ha
Tereny niezalesione	21 ha
Możliwość powiększenia terenu	Tak
Właściciel	Gmina Grodzisko Dolne
Plan zagospodarowania przestrzennego	Nie
Klasa gruntów	Ps IV, k IV, Ps V, Ps VI
Różnica poziomów w terenie	0m – teren płaski
Obecne użytkowanie	Pastwisko
Ryzyko wystąpienia zalań/obsunięć	NIE
Przeszkody podziemne na działce	NIE
Przeszkody na powierzchni terenu	NIE
Ograniczenia ekologiczne	Teren Zmysłowskiego Obszaru Krajobrazu Chronionego
Istniejące budynki/zabudowania	NIE
Współrzędne Google Maps	50.139065, 22.452743



Kompleks inwestycyjny, którego właścicielem jest Gmina Grodzisko Dolne przeznaczone jest głównie na zagospodarowanie usług turystycznych i rekreacyjnych. Kompleks usytuowany jest w malowniczym Terenie Zmysłowskiego Obszaru Krajobrazu Chronionego. Doskonale skomunikowany z Autostradą A4 /drogą krajową 77 (odległość 7 km), koleją (najbliższa stacja kolejowa: Grodzisko Dolne – 6 km). Podkarpackie lotnisko „Jasionka” zlokalizowane jest w odległości ok. 40 km (licząc długość dojazdu Autostradą A4).

Istniejąca infrastruktura sieciowa:

- 1) Energia elektryczna – 0,5 km od granicy terenu – 1 kV
- 2) Gaz – 2,0 km od granicy terenu
- 3) Woda – 0,5 km od granicy terenu
- 4) Kanalizacja – 2,0 km od granicy terenu
- 5) Linia telefoniczna – 0,5 km od granicy terenu

II. Organy i zarządzanie Gminą.

1. Organ wykonawczy.



Organem wykonawczym w gminie jest wójt, który sprawuje swoją funkcję przy pomocy swojego zastępcy. Stanowisko Wójta Gminy Grodzisko Dolne piastuje od roku 2006 nieprzerwanie p. Jacek Chmura. W roku 2018 w wyborach samorządowych został wybrany na kolejną, czwartą kadencję. Urodził się w 1970 roku i od urodzenia mieszka w Grodzisku Dolnym. Jest żonaty i ma dwie córki. Posiada wykształcenie wyższe – ukończył studia pedagogiczne na Wydziale Nauk Społecznych Katolickiego Uniwersytetu Lubelskiego. Wielokrotnie dokształcał się na studiach

podyplomowych. Ukończył m.in. kierunek menedżerski na Wydziale Ekonomicznym Marii Curie Skłodowskiej w Rzeszowie i dwuletnie studium samorządowe w Lublinie. Z pracą w samorządzie związany jest od dawna. Początkowo był m.in. pracownikiem urzędu gminy, następnie kierownikiem Gminnego Ośrodka Pomocy Społecznej w Grodzisku Dolnym i kierownikiem Powiatowego Centrum Pomocy Rodzinie w Leżajsku. W kadencji 2002-2006 zdobył mandat radnego, po czym zyskał sobie zaufanie mieszkańców i wygrał wybory na urząd wójta. Funkcję tę pełni do dziś. Promotor zdrowego stylu życia - hobbystycznie jeździ na rowerze.

Zastępcą Wójta w roku 2018 był p. Arkadiusz Telka. Skarbnikiem Gminy była p. Barbara Jużyniec, a funkcję Sekretarza Gminy pełnił p. Grzegorz Potaczała.

2. Organ stanowiący.

Rada Gminy w roku 2018 do końca VII kadencji samorządu gminnego pracowała w składzie: Bechta Teresa, Burek Rafał, Duda Dariusz, Gdański Andrzej Paweł, Gdański Jerzy, Grabowiec Danuta, Kasprzak Katarzyna Barbara, Kopyt Dariusz Marian, Kryła Stanisław, Mach Stanisław, Majkut Halina, Matuszek Kazimierz, Miś Mariusz, Ryfa Stanisław, Sołek Henryk.

Przewodniczącym Rady był p. Jerzy Gdański, a Wiceprzewodniczącą p. Katarzyna Kasprzak.

W trakcie trwania VII kadencji Rady Gminy funkcjonowały 3 Komisje Stałe Rady Gminy:

- 1) Komisja Spraw Społecznych. Dariusz Kopyt – Przewodniczący, Mach Stanisław – Zastępca Przewodniczącego, Gdański Andrzej, Duda Dariusz, Kasprzak Katarzyna, Grabowiec Danuta, Ryfa Stanisław
- 2) Komisja Budżetu i Finansów. Bechta Teresa – Przewodnicząca, Matuszek Kazimierz – Zastępca Przewodniczącej, Burek Rafał, Jerzy Gdański, Majkut Halina, Kryła Stanisław, Miś Mariusz, Sołek Henryk
- 3) Komisja Rewizyjna. Ryfa Stanisław – Przewodniczący, Miś Mariusz – Zastępca Przewodniczącego, Grabowiec Danuta, Kryła Stanisław, Sołek Henryk.

Po wyborach - w październiku 2018r. - VIII kadencja samorządu gminnego rozpoczęła się sesją w dniu 22 listopada. Ślubowania złożyli wtedy nowo wybrani radni: Gdański Andrzej, Gdański Jerzy, Grabowiec Danuta, Grzywna Andrzej, Konieczny Zbigniew, Kryła Stanisław, Kulpa Stanisław, Matuszek Kazimierz, Miś Dorota Anna, Miś Mariusz, Nicpoń Józef, Różycki Sylwester, Sigda Andrzej, Trojnar Alicja oraz Urban Wojciech.

Przewodniczącym Rady został p. Matuszek Kazimierz, a Wiceprzewodniczącym p. Nicpoń Józef

W trakcie trwania VIII kadencji Rady Gminy funkcjonują 4 Komisje Stałe Rady Gminy:

- 1) Komisja Rewizyjna: Różycki Sylwester – Przewodniczący, Gdański Jerzy – Członek, Grabowiec Danuta – Członek, Grzywna Andrzej – Członek, Kryła Stanisław – Członek, Kulpa Stanisław – Członek oraz Miś Mariusz – Członek
- 2) Komisja Budżetu i Finansów: Trojnar Alicja – Przewodniczący, Gdański Jerzy – Członek, Grabowiec Danuta – Członek, Grzywna Andrzej – Członek, Konieczny Zbigniew – Członek, Kryła Stanisław – Członek, Matuszek Kazimierz – Członek, Różycki Sylwester – Członek oraz Sigda Andrzej – Członek.
- 3) Komisja Spraw Społecznych: Miś Dorota – Przewodniczący, Gdański Andrzej – Członek, Grabowiec Danuta – Członek, Kulpa Stanisław – Członek, Miś Mariusz – Członek, Nicpoń Józef – Członek oraz Urban Wojciech – Członek.
- 4) Komisja Skarg, Wniosków i Petycji: Konieczny Zbigniew – Przewodniczący, Miś Dorota – Członek, Sigda Andrzej – Członek, Urban Wojciech – Członek oraz Trojnar Alicja – Członek.

Rada Gminy Grodzisko Dolne w roku 2018 łącznie podjęła 111 uchwał regulujących bieżące funkcjonowanie samorządu gminnego. Najwięcej uchwał dotyczyło gospodarki finansowej gminy. Rada na bieżąco aktualizowała budżet gminy oraz podejmowała decyzje niezbędne do realizacji zadań własnych i zleconych, w tym dotyczące m.in. zaciągania kredytów inwestycyjnych, udzielania wsparcia finansowego innym jednostkom samorządowym i instytucjom na realizację celów statutowych i społecznych itp.

3. Organy pomocnicze – samorząd wiejski, sołectwa.

Gmina Grodzisko Dolne podzielona jest na 10 sołectw. Każde sołectwo jest jednostką pomocniczą gminy. Wspólnie tworzą wspólnotę samorządową gminy Grodzisko Dolne. Organami sołectwa są: zebranie wiejskie, sołtys i Rada Sołectwa. Zebranie wiejskie jest organem uchwałodawczym w sołectwie. Sołtys jest organem wykonawczym a Rada Sołectwa jest organem wspomagającym pracę sołtysa.

Funkcje sołtysów przez cały 2018r. pełnili sołtysi wybrani w powszechnych wyborach w 2015r. :

- 1) w sołectwie Grodzisko Dolne – Tadeusz Krajewski,
- 2) w sołectwie Grodzisko Górne – Monika Ślанда,
- 3) w sołectwie Grodzisko – Tadeusz Mazurek,
- 4) w sołectwie Grodzisko Nowe - Jan Bielecki,
- 5) w sołectwie Wólka Grodziska – Krzysztof Dąbek,
- 6) w sołectwie Chodaczów – Stanisław Wojtyna,
- 7) w sołectwie Laszczyń – Dariusz Lizak,
- 8) w sołectwie Opaleniska – Stefan Wacnik,
- 9) w sołectwie Zmysłówka – Kazimierz Bechta,
- 10) w sołectwie Grodzisko Podlesie – Marzena Czech.

W 2018 roku zwołanych zostało 20 zebrań wiejskich, w czasie których mieszkańcy zapoznali się z bieżącą realizacją budżetu Gminy, a także podejmowali decyzje dotyczące bieżących spraw sołectwa, w tym podjęli uchwały w sprawie podziału środków funduszu sołectwa na kolejny rok. W dniu 27 maja 2018r. miała miejsce szczególna uroczystość. Sołtys sołectwa Chodaczów Stanisław Wojtyna obchodził jubileusz 30-lecia pełnienia funkcji sołtysa.

4. Urząd Gminy

4.1. Urząd Gminy w 2018 roku funkcjonował w oparciu o Regulamin Organizacyjny Urzędu Gminy Grodzisko Dolne, ustanowiony Zarządzeniem Kierownika Urzędu Nr 2/16 z dnia 2 marca 2016 roku.

Struktura organizacyjna Urzędu przedstawiała się następująco:

1. Kierownictwo Urzędu: Wójt, Zastępca Wójta, Skarbnik Gminy, Sekretarz Gminy
2. Wewnętrzne komórki organizacyjne:
 - 1) Referat Administracyjny i Spraw Obywatelskich (symbol: RAO)
 - 2) Referat Budżetu i Finansów (symbol: RBF)
 - 3) Referat Planowania Przestrzennego, Rolnictwa i Ochrony Środowiska (symbol: RPR) -
 - 4) Referat Rozwoju i Promocji (symbol: RRP),
 - 5) Referat Inwestycji (symbol: RI),
 - 6) Urząd Stanu Cywilnego symbol: (USC),
 - 7) Radca Prawny (symbol: RP).
 - 8) Stanowisko ds. obsługi Rady Gminy, jednostek pomocniczych i ochrony zdrowia (symbol: RG).
 - 9) Stanowisko ds. obrony cywilnej i zarządzania kryzysowego (symbol: OC).
 - 10) Stanowisko ds. BHP (BHP).
 - 11) Stanowisko ds. ochrony informacji niejawnych (symbol: PIN).
 - 12) Administrator Bezpieczeństwa Informacji (symbol: ABI).
 - 13) St. ds. informatyki (symbol: INF).

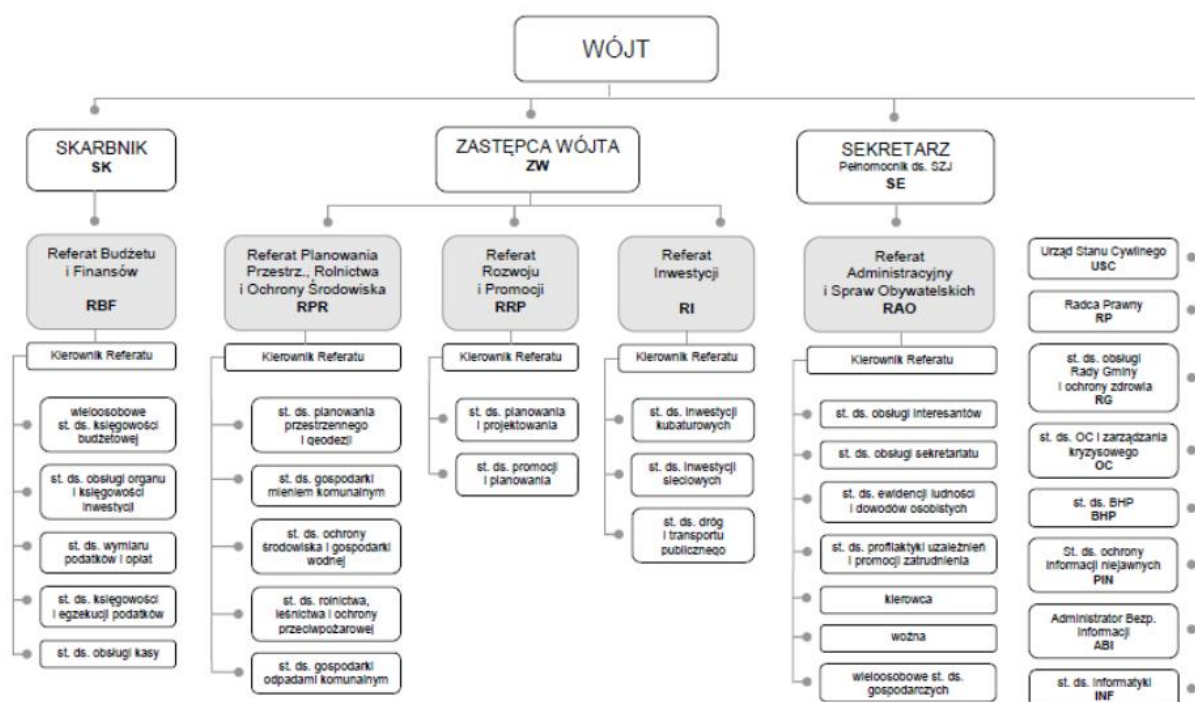


Tabela II.1. Schemat organizacyjny Urzędu Gminy Grodzisko Dolne.

4.2. Liczba zatrudnionych pracowników w Urzędzie Gminy Grodzisko Dolne w 2018 roku

Miesiąc	Kobiety	Mężczyźni	Razem
Styczeń	18	16	34
Luty	19	15	34
Marzec	19	19	39
Kwiecień	17	20	37
Maj	17	24	41
Czerwiec	17	24	41
Lipiec	17	30	47
Sierpień	19	35	54
Wrzesień	19	32	51
Październik	19	27	46
Listopad	19	27	46
Grudzień	20	23	43

Tabela II.2. Liczba pracowników z podziałem na płeć w poszczególnych miesiącach roku

W 2018 roku Urząd Gminy Grodzisko Dolne zatrudniał 24 osoby w ramach prac interwencyjnych, robót publicznych i po zakończeniu stażu. 15 osób zatrudnionych było na stanowisku - robotnik gospodarczy, 5 osób zatrudnionych było na stanowisku - pomoc administracyjna, oraz 4 osoby po odbyciu stażu. Jedna osoba zatrudniona była na zastępstwo.

4.3. Ilość i zakres załatwianych spraw w Urzędzie w 2018 roku (wybrane).

1. Podatki:

- 1) Decyzje wymiaru podatku rolnego, podatku leśnego i podatku od nieruchomości dla osób fizycznych - 4042 szt.,
- 2) Zmiany decyzji podatkowych w ciągu roku - 496 szt.
- 3) Deklaracje podatku rolnego i leśnego dla osób prawnych - 23 szt.
- 4) Zaświadczenia w sprawach podatkowych - 265 szt.
- 5) Decyzje w sprawie ulg podatkowych - 11 szt.

2. Gospodarka odpadami komunalnymi:

łącznie rozpatrzonych było 780 spraw, w tym:

- 1) 246 przyjętych deklaracji,
- 2) 464 wystawionych upomnień,
- 3) 13 spraw egzekucyjnych,
- 4) 6 pism o wycofanie tytułów wykonawczych,
- 5) 20 wydanych postanowień o przerachowaniu wpłaty w pierwszej kolejności na koszty upomnienia,
- 6) 3 decyzje o zwrocie nadpłaty,
- 7) 1 pismo dot. uporządkowania działki,
- 8) 2 pisma dot. uprzątnięcia „dzikiego wysypiska”
- 9) Wydruk rachunków, kodów kreskowych na worki przeznaczone do segregacji odpadów komunalnych - ok. 2500 szt. zestawów,

3. Obsługa interesantów i Karta Dużej Rodziny/CEiDG/Akcyza/Korespondencja wychodząca:

- 1) Liczba wniosków KDR – 36 w tym 112 kart tradycyjnych i 131 kart elektronicznych,
- 2) Liczba spraw KDR – 21,
- 3) Liczba listów miejscowych – 5275,
- 4) Liczba listów zamiejscowych – 4769,
- 5) Liczba wniosków akcyza – 723,
- 6) Liczba wniosków CEiDG - 80,

4. Sprawy obywatelskie.

- 1) 192 – Sprawy związane z prowadzeniem działalności gospodarczej,
- 2) 19 - Zezwolenia na alkohol,
- 3) 19 - Postanowień komisji RPA, 42 Uchwały RPA,
- 4) 80 - Rynek pracy w tym wnioski i refundacje,
- 5) 10 - Stowarzyszenia wnioski i umowy,
- 6) 21 – Wnioski – skierowanie na leczenie odwykowe,
- 7) 23 umów w sprawie obsługi wyborów,

III. Jednostki organizacyjne Gminy.

1. Gminny Ośrodek Pomocy Społecznej.

1.1. Gminny Ośrodek Pomocy Społecznej w Grodzisku Dolnym realizuje zadania pomocy społecznej w gminie. Podstawowym zadaniem Ośrodka jest zaspokojenie na terenie gminy potrzeb życiowych osób i rodzin, umożliwienie im bytowania w warunkach odpowiadających godności człowieka oraz działanie na rzecz usamodzielnienia osób i rodzin, ich stabilizacji i integracji ze środowiskiem.

Od lipca 2018 r. siedziba GOPS mieści się w kompleksie biurowo-administracyjnym, obejmującym Urząd gminy, GOPS oraz Dzienny Dom Pomocy, który wchodzi w skład struktury organizacyjnej GOPS, co znacznie przyczyniło się do poprawy warunków pracy i obsługi interesantów.

Głównym zadaniem Dziennego Domu Pomocy „Aktywny Senior – DDP w Gminie Grodzisko Dolne” jest zwiększenie dostępności 30 niesamodzielnym osobom starszym z Gminy Grodzisko Dolne do usług opiekuńczych i specjalistycznych usług opiekuńczych w trybie dziennym, oraz aktywizacji w sferze fizycznej, intelektualnej, oraz społecznej.

1.2. Działalności i organizacja pracy GOPS.

Łączna ilość spraw, które wpłynęły do realizacji w GOPS w Grodzisku Dolnym w roku 2018 wyniosła 6606. W ośrodku zatrudnionych było 38 pracowników, (16 osób – umowa o pracę, 22-umowa zlecenie), którzy posiadają wymagane kwalifikacje do pracy na zajmowanych stanowiskach.

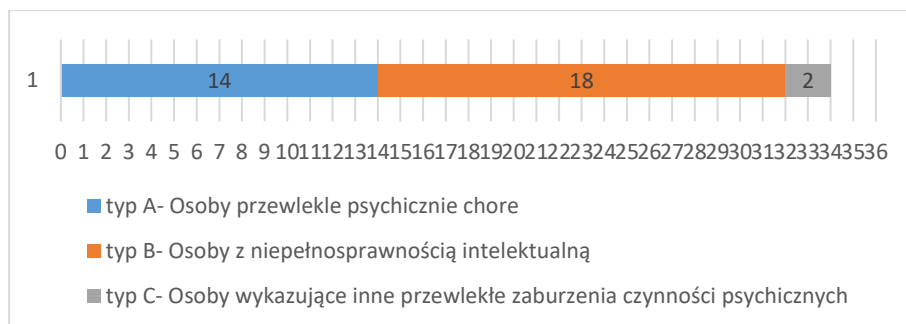
2. Środowiskowy Dom Samopomocy w Laszczynach i Filia w Zmysłówce

2.1. Środowiskowy Dom Samopomocy w Laszczynach funkcjonuje od 15 grudnia 2009 roku. Jest ośrodkiem wsparcia pobytu dziennego dla osób przewlekle psychicznie chorych, osób z niepełnosprawnością intelektualną i osób wykazujących inne przewlekłe zaburzenia czynności psychicznych. Zapewnia wsparcie społeczne osobom przewlekle psychicznie chorym (typ A), osobom z niepełnosprawnością intelektualną (typ B) i osobom wykazującym inne przewlekłe zaburzenia czynności psychicznej (typ C), wśród których znajdują się także osoby z niepełnosprawnościami sprzężonymi lub spektrum autyzmu.

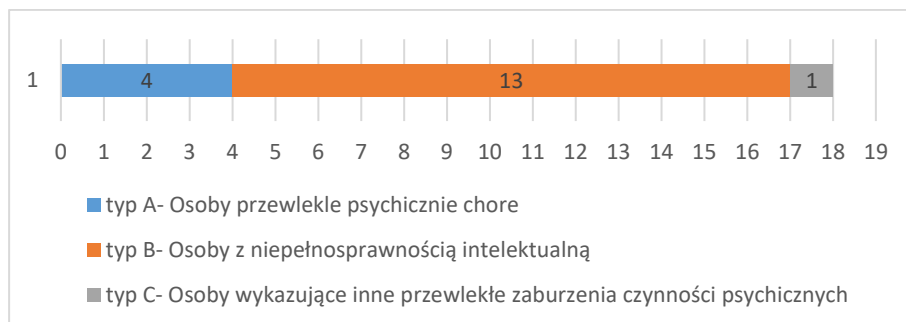
Celem działania ŚDS jest zapewnienie wsparcia społecznego osobom z zaburzeniami psychicznymi i z niepełnosprawnością intelektualną poprzez świadczenie przez usług w ramach indywidualnych i zespołowych treningów samoobsługi i treningów umiejętności społecznych, polegających na nauce, rozwijaniu lub podtrzymywaniu umiejętności w zakresie czynności dnia codziennego i funkcjonowania w życiu społecznym, zwiększania ich zaradności i samodzielności życiowej, a także integracji społecznej.

W ciągu 2018 roku z usług Środowiskowego Domu Samopomocy w Laszczynach i Filii w Zmysłówce, na podstawie decyzji administracyjnej wydanej przez kierownika GOPS w Grodzisku Dolnym, skorzystało łącznie 55 osób, z czego dwie zrezygnowało z przyczyn osobistych, a jednej osobie została uchylona decyzja. 3 osoby przybyło do ŚDS po raz pierwszy.

Na dzień 31 grudnia 2018 roku nasze Domy obejmowały wsparciem 52 osoby z zaburzeniami psychicznymi i z niepełnosprawnością intelektualną, z tego 34 osoby w Laszczynach, a 18 osób w Zmysłówce.



Wykres III.1. Podział uczestników ze względu na typ w ŚDS w Laszczynach



Wykres III.2.. Podział uczestników ze względu na typ w ŚDS w Zmysłówce

2.2. Finansowanie ŚDS

Zasoby domu, przeznaczone na jego funkcjonowanie, w tym środki finansowe z budżetu wojewody, a także inne pozyskane na działalność bieżącą lub wydatki inwestycyjne w 2018 roku.

WYSZCZEGÓLNIENIE	WYKONANIE W ZŁ (bez znaku po przecinku)
Wydatki bieżące i inne świadczenia: I + II + III z tego:	908 770
I. Wydatki związane z zatrudnieniem	586 960
II. Wydatki na zakup towarów i usług – ogółem	303 562
III. Wydatki pozostałe i inne świadczenia – ogółem	18 248
Wydatki inwestycyjne – ogółem	0
RAZEM	908 770,00 zł

Tabela III.1. Wydatki ŚDS w 2018 roku

Źródła finansowania działalności	
1. Dotacja Wojewody	895 752 zł
2. Inne źródła	13 018 zł
2a. Dofinansowanie z budżetu Gminy	13 018 zł
2b. Pozostałe	0 zł

Tabela III.2. Źródła finansowania działalności ŚDS

2.3. Zatrudnienie pracowników oraz liczba uczestników w ŚDS w roku 2018.

Na koniec grudnia 2018 roku w Środowiskowym Domu Samopomocy w Laszczynach i Filii w Zmysłówce na 12,5 etatu, zatrudnionych było na podstawie umowy o pracę 13 osób. Średnia dzienna

liczba uczestników w 2018 roku w Środowiskowym Domu Samopomocy w Laszczynach i Filii w Zmysłówce wynosiła 39 osób, co stanowi 75% wykorzystania przyznanych miejsc.

IV. Gminne osoby prawne

1. Gminny Ośrodek Kultury w Grodzisku Dolnym.

Gminny Ośrodek Kultury w Grodzisku Dolnym jest samodzielną jednostką instytucji kultury wpisaną do Księgi Rejestrowej Gminy Grodzisko Dolne pod numerem 1.

Plan przychodów Ośrodka Kultury na 2018r. wynosił 647.158,06 zł, z tego:

Źródła przychodów	Plan	Wykonanie	%
Środki z bilansu otwarcia na 01.01.2018r.	118,03	118,03	100
Dotacja podmiotowa z budżetu gminy	635.000,00	635.000,00	100
Wynajem Sali, reklama, darowizny, usługi ksero, dotacja Ministerstwo Kultury	12.040,03	12.040,03	100
Razem:	647.158,06	647.158,06	100

Tabela IV.1. Przychody GOK

Dotacja podmiotowa udzielana była z budżetu gminy w miesięcznych ratach. Wydatki Ośrodka Kultury wyniosły kwotę 643.720,50 zł, z tego:

Rodzaj wydatku	Wykonanie		
	Z dotacji z budżetu gminy	Ze środków własnych	Razem wykonanie
Wynagrodzenia i składki od nich naliczone	386.788,78	8.500,00	395.288,78
Zakup towarów i usług, w tym: usługi transportowe, druk gazety grodziskiej, akredytacja zespołów, mat. biurowe, itd.	248.211,22	220,50	248.431,72
Razem:	635.000,00	8.720,50	643.720,50

Tabela IV.2. Wydatki GOK

	Na dzień 01.01.2018r.	Na dzień 31.12.2018r.
Stan należności ogółem, z tego:	118,03	3.437,56
1) stan środków na r-ku bankowym	118,03	3.437,56
2) pozostałe należności	0	0

Tabela IV.3. Stan należności GOK

Zobowiązania: Na dzień 31 grudnia 2018 Ośrodek Kultury nie wykazał żadnych zobowiązań, w tym żadnych zobowiązań wymagalnych. Sytuacja finansowa Ośrodka Kultury nie wykazywała zagrożeń dla jej gospodarki finansowej.

Gminny Ośrodek Kultury w roku 2018 realizował wiele ciekawych i interesujących projektów służących promocji lokalnej kultury, folkloru, tradycji oraz był miejscem rozwijania własnych pasji i zainteresowań, a także miejscem integracji oraz nawiązywania relacji międzyludzkich.

Liczba pracowników	
merytoryczni	administracyjni
5	4
Liczba etatów: 7	

Tabela IV.4. Liczba pracowników GOK

1. Zespoły działające pod patronatem GOKy:

- a) Orkiestra Dęta
- b) Kapela Ludowa „Grodziszczoki”
- c) Zespół Regionalny „Grodziszczoki”
- d) Zespół Śpiewaczo-Obrzędowy „Leszczyńska”
- e) Zespół Śpiewaczy „Wiola”
- f) Młodzieżowa Kapela Ludowa

2. Praca z dziećmi i młodzieżą:

- a) Zajęcia z 3 grupami wokalnymi i solistkami
- b) Zajęcia kółka plastycznego
- c) Zajęcia z grupą tańca ludowego „MAŁE GRODZISZCZOKI”
- d) Zajęcia z grupą taneczną „KRASNOLUDKI”
- e) Zajęcia z grupą taneczną „MAŁE KRASNOLUDKI”
- f) Nauka gry na instrumentach muzycznych

2. Gminna Biblioteka Publiczna w Grodzisku Dolnym.

2.1. Gminna Biblioteka Publiczna w Grodzisku Dolnym jest samodzielną jednostką instytucji kultury wpisaną do Księgi Rejestrowej Gminy Grodzisko Dolne pod numerem 2. Działa w oparciu o Rozporządzenie Ministra Kultury i Dziedzictwa Narodowego o organizowaniu i prowadzeniu działalności kulturalnej, Strategię Rozwoju Biblioteki na lata 2016- 2020 i inne akty prawne regulujące prowadzenie działalności bibliotecznej. Cele i kierunki działania jednostki określa Statut Biblioteki nadany przez organizatora oraz Ustawa o bibliotekach. Działalność biblioteki precyzuje roczny plan pracy oraz plan finansowy uwzględniający wysokość dotacji przyznanej przez organizatora i środki finansowe pozyskiwane z zewnątrz.

Realizacja zadań zgodna jest z misją i wizją biblioteki jaką jest:

Misja: Misją Biblioteki jest rozpoznawanie, rozwijanie i zaspakajanie potrzeb czytelnich i informacyjnych społeczeństwa lokalnego oraz upowszechnianie kultury i czytelnictwa. Ważnym elementem misyjnym jest edukacja czytelnicza najmłodszych, otoczenie troską użytkowników niepełnosprawnych oraz aktywizowanie seniorów z terenu gminy. Biblioteka ma być postrzegana jako miejsce spotkań lokalnej społeczności, miejsce zdobywania informacji w postaci książki, prasy, dostępu do Internetu oraz organizacji imprez kulturalnych.

Wizja: Wizją Biblioteki jest dążenie do tego, aby mogła stać się nowoczesnym centrum kultury i edukacji poprzez wspieranie aktywności mieszkańców gminy.

2.2. Struktura i działalność.

W skład Gminnej Biblioteki Publicznej w Grodzisku Dolnym wchodzi: Biblioteka Główna w Grodzisku Górnym oraz 2 filie: w Zmysłówce i w Grodzisku Nowym, która prowadzi dodatkowo nadzór „Orlika” obok budynku biblioteki. W strukturach biblioteki działają Kluby Seniora. Łączna liczba aktywnych seniorów w całej gminie oscyluje w granicach 80 osób. Do zadań składających się na codzienną pracę bibliotek należy: zakup, opracowanie, wprowadzanie księgozbioru do katalogu „Sowa”, wypożyczanie, porządkowanie i ubytowanie książek, udostępnianie Internetu, prowadzenie działalności informacyjno-bibliograficznej. GBP w Grodzisku Dolnym od 2015r. realizuje projekt Infrastruktury Bibliotek „Biblioteka+” według którego zobowiązana jest do spełniania kryteriów „Certyfikatu Biblioteki+”. Według tych wskazań biblioteka corocznie wprowadza nową ofertę

promocyjną dla różnych grup wiekowych, w tym osób niepełnosprawnych, a przede wszystkim dokonuje zakupu nowych książek pisanych tradycyjnie i na zapisie elektronicznym. Kolejnym punktem jest też wzrost użytkowników biblioteki corocznie o 2%.

a) Zakupy

1. W 2018r. zakupiono i opracowano:
 - a) ze środków własnych: 1687 książek na kwotę: 33 157,00 zł,
 - b) z dotacji Biblioteki Narodowej: 281 pozycji książkowych na kwotę: 5200,00zł.
2. Wycofano z księgozbioru 354 książek (zniszczone).
3. Stan księgozbioru na koniec 2018r: 36021 wol., oraz 201 audiobooków.
4. Biblioteka prenumeruje rocznie 23 tytuły czasopism (gazety codzienne, ogólnopolskie, poradniki i magazyny).

b) Statystyka/działalność.

Zapisani czytelnicy (ogółem)	Wypożyczenia (szt.)			Liczba odwiedzin			Udostępniono na miejscu (liczba książek)
	książki	audiobooki	czasopisma	ogółem	Kawiarenka internetowa	czytelni a	
1268							83
	23739	61	65	6798	1373	2545	

Tabela IV.5. Działalność Biblioteki w liczbach

Źródła przychodów	Plan	Wykonanie	%
Środki z bilansu otwarcia na 01.01.2017r.	423,38	423,38	100
Dotacja podmiotowa z budżetu gminy*	393.000,00	393.000,00	100
Usługi ksero, kapitalizacja odsetek, Ministerstwo Kultury	13.696,84	13.696,84	100
Razem:	407.120,22	407.120,22	100

Tabela IV.6. Plan przychodów Biblioteki Publicznej na 2018r.

*Dotacja podmiotowa udzielana jest z budżetu gminy w równych miesięcznych ratach.

Rodzaj wydatku	Wykonanie		
	Z dotacji z budżetu gminy	Ze środków własnych	Razem wykonanie
Wynagrodzenia i składki od nich naliczone	278.129,21	0	278.129,21
Zakup towarów i usług, w tym: zakup księgozbiorów, zakup energii elektrycznej, gazu, materiały biurowe, i inne,	114.870,79	7.989,99	122.860,78
Razem:	393.000,00	7.989,99	400.989,99

Tabela IV.7. Wydatki Biblioteki w 2018r.

	Na dzień 01.01.2018r.	Na dzień 31.12.2018r.
Stan należności ogółem, z tego:	6.130,23	6.130,23
1) stan środków na r-ku bankowym	6.130,23	6.130,23
2) pozostałe należności	0	0

Tabela IV.8. Stan należności i zobowiązań.

Na dzień 31 grudnia 2018 Biblioteka nie wykazała żadnych zobowiązań, w tym żadnych zobowiązań wymagalnych. Sytuacja finansowa Biblioteki nie wykazywała zagrożeń dla jej gospodarki finansowej.

2.3. *Zatrudnienie.*

Razem zatrudnionych - 7 osób. W przeliczeniu na etaty: 4,83.

3. *Przedsiębiorstwo Gospodarki Komunalnej w Grodzisku Dolnym.*

3.1. Przedsiębiorstwo Gospodarki Komunalnej Sp. z o. o w Grodzisku Dolnym jest jednoosobową spółką Gminy Grodzisko Dolne, która posiada 100% udziałów w spółce. Przedsiębiorstwo zarejestrowane jest w Krajowym Rejestrze Sądowym pod Nr KRS: 0000375532. Kapitał zakładowy spółki wynosi 5 262 000,00 zł i dzieli się na 5 262 równych i niepodzielnych udziałów, o wartości nominalnej po 1 000 zł każdy. Spółka działa na podstawie kodeksu spółek handlowych oraz umowy spółki.

3.2. *Przedmiot działalności spółki.*

Podstawową działalnością Przedsiębiorstwa Gospodarki Komunalnej Sp. z o. o. w Grodzisku Dolnym są usługi komunalne, w tym przede wszystkim pobór i dostarczanie wody oraz odprowadzanie, oczyszczanie ścieków i zagospodarowanie osadów ściekowych. Ponadto przedsiębiorstwo zajmuje się wydobywaniem piasku (posiada koncesję na wydobycie piasku wydaną przez Starostę Leżajskiego z dnia: 2011.09.21, Nr: OŚ.6522.5.2011), robotami budowlanymi, remontowymi, wykończeniowymi, malowaniem, szkleniem, stolarką budowlaną, wykonywaniem przyłączy wodociągowych i kanalizacyjnych, budową oraz remontem chodników i placów z kostki brukowej, zagospodarowaniem i utrzymaniem terenów zielonych, rekreacyjnych i innych.

3.3. *Struktura organizacyjna.*

Najwyższym organem spółki jest Zgromadzenie Wspólników, a stały nadzór nad działalnością spółki sprawuje Rada Nadzorcza. Jednoosobowy Zarząd prowadzi bieżące sprawy spółki i reprezentuje ją na zewnątrz. Działalność gospodarcza przedsiębiorstwa prowadzona jest w pionach:

- a) wodociągów i kanalizacji,
- b) oczyszczalni ścieków,
- c) brygady remontowo – budowlanej.

3.4. Struktura sprzedaży ogółem.

Rodzaj działalności	Kwota sprzedaży	Procentowy udział w działalności	Wzrost/spadek w stos. do 2017r.
Wodociąg	549 390,04 zł	36,35 %	wzrost o 3,12%
Kanalizacja	579 223,32 zł (razem z dotacją)	38,33 %	wzrost o 3,66%
Roboty remontowo-budowlane	162 228,64 zł	10,74 %	wzrost o 36,46%
Kopalnia piasku	13 507,94 zł	0,89 %	spadek o 28,03%
Pozostałe usługi komunalne	85 470,37 zł	5,66%	wzrost o 48,69%
Inne	121 339,66 zł	8,03 %	wzrost o 32,86%
Razem: 1 511 159,97 zł			

Tabela IV.9. Działalność spółki.

W stosunku do roku obrachunkowego 2017, w którym wartość sprzedaży wynosiła 1 377 928,61 zł nastąpiło zwiększenie sprzedaży o 9,66 %. Wpływ na to miały przede wszystkim większa sprzedaż usług remontowo-budowlanych, większa sprzedaż wody i kanalizacji oraz pozostałych usług komunalnych. Pozytywnym trendem jest drugi rok z rzędu zwiększenie sprzedaży z podstawowej działalności spółki tj. ze sprzedaży wody oraz kanalizacji (obejmującej razem 74,68% całej struktury sprzedaży spółki). Na podkreślenie zasługuje również fakt, iż o ponad 36% nastąpił wzrost sprzedaży usług robót remontowo budowlanych. Ta ważna część działalności spółki wymaga dalszego rozwoju, aby w kolejnych latach zwiększać przychody ze sprzedaży i tym samym poprawić wynik finansowy spółki w skali całego roku.

Znaczne zmniejszenie sprzedaży nastąpiło z działalności kopalni piasku (o 28,03%) co spowodowane jest mniejszym zainteresowaniem zakupu piasku w terenie i dużą konkurencją. Spółka będzie musiała w kolejnym roku obrachunkowym dokonać głębokiej analizy prowadzenia tej działalności, która z uwagi na niewielkie przychody a jednocześnie wzrastające koszty obsługi stała się działalnością generującą stałe straty finansowe.

3.5. Sprzedaż wody/ odprowadzanie ścieków.

Sprzedaż wody (m ³)		Odprowadzanie ścieków	
2017	2018	2017	2018
187 749 m ³	190 708 m ³	121 625 m ³	123 899 m ³

Tabela IV.10. Sprzedaż wody/odprowadzanie ścieków – porównanie roku 2017 i 2018.

3.5.1. Wodociągi – podsumowanie.

W roku 2018 zanotowano wzrost sprzedaży wody w stosunku do roku ubiegłego 2017 wynoszący 1,58%. Jest to bardzo pozytywne ponieważ tym samym odwrócono negatywny trend spadku sprzedaży wody w latach poprzednich. W roku obrachunkowym 2018 spółka zarejestrowała w porównaniu do 2017 znaczny wzrost liczby zarejestrowanych przyłączy wodociągowych, który wynosił 24 przyłączy do budynków mieszkalnych oraz 5 przyłączy do pozostałych budynków (obiekty usługowe, instytucje, myjnie. Dla porównania w 2017 r. zarejestrowano 14 nowych przyłączy. W 2018 r. przybyło w gminie 0,92 km sieci wodociągowej i na koniec 2018 r. jej całkowita długość wynosiła 102,66 km.

Liczba przyłączy - 2419 szt. (w tym 2316 szt. do budynków mieszkalnych).

3.5.2. Kanalizacja – podsumowanie.

W 2018 roku odnotowano wzrost ilości odprowadzanych ścieków w stosunku do roku 2017 i wynosił 1,87%. W roku obrachunkowym spółka zarejestrowała 12 nowych przyłączy kanalizacyjnych do budynków mieszkalnych oraz 4 przyłącza do pozostałych budynków. W 2018r. przybito 0,16 km sieci kanalizacyjnej i na koniec 2018r. całkowita długość sieci wynosiła 103,79 km, a liczba przyłączy 1499 szt. (w tym 1424 szt. do budynków mieszkalnych).

3.6. Personel i świadczenia socjalne.

W okresie obrachunkowym Rada Nadzorcza składała się z trzech osób. Zarząd jest jednoosobowy. Średnie zatrudnienie w okresie obrachunkowym w przedsiębiorstwie wg. sprawozdania Z-06 wynosiło 12,3 etatu. Pracujący na dzień 31.12.2018r. – 14 osób, w tym 1 osoba na urlopie macierzyńskim. Prezes Spółki świadczy usługi zarządcze w ramach kontraktu menedżerskiego. Aktualny stan i struktura zatrudnienia oraz kwalifikacje pracowników zapewniały prawidłowe funkcjonowanie spółki

3.7. Finansowanie i sytuacja majątkowa spółki.

W roku obrachunkowym Spółka otrzymała dotacje:

1. Do ścieków (Uchwała Nr XXXVIII/296/2017 Rady Gminy Grodzisko Dolne z dnia 29 listopada 2017r.) w wysokości: 92 100,00 zł netto.
2. Na zadanie z dziedziny ochrony środowiska i gospodarki wodnej p.n. „Budowa i rozbudowa sieci kanalizacji sanitarnej w miejscowości Laszczyny i Grodzisko Dolne wraz z rozbudową sieci wodociągowej w Zmysłówce” dofinansowanego z PROW na podstawie Umowy o przyznaniu pomocy Nr 00039-65150-UM0900075/17 z dnia 2.10.2017r w wysokości: 836 060, 00 zł.

Wartość netto środków trwałych na 31.12.2018r. wynosiła: 6 765 752,57 zł. W roku bilansowym nastąpił znaczny wzrost wartości aktywów trwałych o kwotę 2 274 385,13 zł na co największy wpływ miały nakłady poniesione na środki trwałe w budowie, które wyniosły 2 365 016,66 zł w związku z realizacją inwestycji z PROW 2014-2020.

Po stronie pasywów – „kapitały własne” na 31.12.2018r. znajduje się kwota 4 942 913,90. W stosunku do roku 2017 nastąpił spadek o 3,78% co jest spowodowane ujemnym wynikiem finansowym.

Jak wykazuje bilans sporządzony za rok obrotowy 2018, wartość aktywów i pasywów Spółki wynosi 7 569 282,38 zł. W stosunku do roku poprzedniego nastąpiło zwiększenie wartości bilansowej aktywów i pasywów o kwotę: 2 207 188,03 zł, tj. o 41,16 %.

Wskaźnik pokrycia majątku kapitałem stałym t.j. Kapitał własny + Zobowiązania długoterminowe / aktywa trwałe wynosi 0,82. Wskaźnik struktury kapitału t.j. Kapitał własny/Aktywa ogółem wynosi 0,65.

Wynikiem prowadzenia działalności operacyjnej w roku bilansowym 2018 jest osiągnięcie przychodów ze sprzedaży w wysokości 1 388 269,71zł , oraz kosztów działalności operacyjnej wynoszących 1 680 766,78 zł. Nastąpił wzrost sprzedaży w porównaniu do roku ubiegłego o 10,48% natomiast o 21,18% wzrosły koszty działalności operacyjnej. Wzrost sprzedaży w roku obrotowym 2018 wystąpił z tytułu podstawowej działalności operacyjnej (woda, kanalizacja) oraz robót remontowo-budowlanych.

W roku obrotowym 2018 na działalności gospodarczej Spółka poniosła stratę netto w wysokości 193 791,32zł.

3.8. Nieruchomości ich części składowe będące w użytkowaniu wieczystym PGK Sp. z o.o. w Grodzisku Dolnym

L.p.	Rodzaj nieruchomości	Wartość w zł
1	Nr ew. 2222 – studnia, w Grodzisku Górnym	181765,00
2	Nr ew. 2220 – studnia w Grodzisku Górnym	171819,00
3	Nr ew. 2209 – studnia w Grodzisku Górnym	173640,00
4	Nr ew. 2237 – studnia w Grodzisku Górnym	176653,00
5	Nr ew. 1884 – studnia i SUW w Grodzisku Górnym	471103,00
6	Nr ew. 1919 – wieża ciśnień w Grodzisku Górnym	723526,00
7	Nr ew. 1280/2 – przepompownia ścieków w Grodzisku Górnym	54897,00
8	Nr ew. 364/4 – studnie, SUW w Zmysłówce	426605,00
9	Nr ew. 4536/1 – studnia w Żołyni	168374,00
10	Nr ew. 1789/3 i 1789/6 – oczyszczalnia ścieków w Grodzisku Dolnym	3436978,00
11	Nr ew. 4600/6 – biuro w Grodzisku Dolnym	316348,00
12	Nr ew. 4601/8 – biuro w Grodzisku Dolnym	4159,00
13	Nr ew. 644/7 – przepompownia ścieków w Grodzisku Dolnym	50063,00
14	Nr ew. 1755/2 – przepompownia ścieków w Grodzisku Dolnym	90764,00
15	Nr ew. 1092/5 – przepompownia ścieków w Grodzisku Dolnym	53268,00
16	Nr ew. 3384/4 – przepompownia ścieków w Grodzisku Dolnym	53073,00
17	Nr ew. 5433 – przepompownia ścieków w Grodzisku Dolnym	58928,00
28	Nr ew. 7405/2 – pompownia ścieków w Grodzisku Dolnym	34928,00
	Razem	6646891,00

Tabela IV.11. Nieruchomości w użytkowaniu wieczystym PGK Sp. z o.o.

V. Sytuacja demograficzna i społeczna w Gminie. Ochrona zdrowia.

1. Ludność gminy oraz sprawy społeczno-obywatelskie.

Wg stanu na dzień 31.12.2018r. w Gminie Grodzisko Dolne zamieszkuje 8155 osób, w tym 4013 mężczyzn i 4142 kobiet.

Lp.	Miejscowość	Liczba ludności
1.	Chodaczów	560
2.	Grodzisko Dolne	2287
3.	Grodzisko Górne	2199
4.	Grodzisko Nowe	796
5.	Laszczyń	434
6.	Opaleniska	282
7.	Podlesie	263
8.	Wólka Grodziska	759
9.	Zmysłówka	575
Ogółem		8155

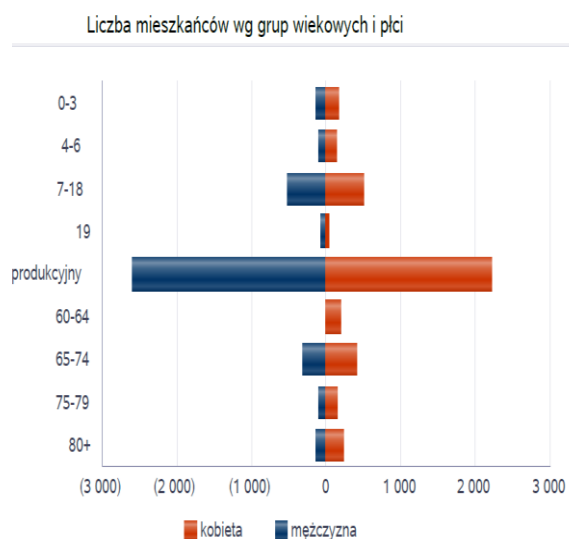
Tabela V.1. Liczba ludności na terenie Gminy ogółem.

Miejscowość	Mężczyźni	Kobiety
	Liczba	Liczba
Chodaczów	277	283
Grodzisko Dolne	1149	1138
Grodzisko Górne	1070	1129
Grodzisko Nowe	389	407
Laszczyń	206	228
Opaleniska	139	143
Podlesie	136	127
Wólka Grodziska	367	392
Zmysłówka	280	295
Ogółem	4013	4142
Razem	8155	

Tabela V.2. Liczba mieszkańców wg miejscowości i płci.

Mężczyźni		Kobiety	
Wiek	Liczba	Wiek	Liczba
0-2	119	0-2	146
3	49	3	45
4-5	66	4-5	81
6	42	6	53
7	38	7	45
8-12	229	2-12	213
13-15	121	13-15	113
16-17	92	16-17	95
18	37	18	61
19-20	116	19-20	95
21-40	1246	21-40	1230
41-60	1107	41-60	1029
61-64	238	61-64	185
65-70	178	65-70	221
71-81	215	71-81	317
>81	120	>81	213
Suma	4013	Suma	4142
Razem	8155		

Tabela V.3. Liczba mieszkańców wg wieku i płci.



Wykres V.1. Liczba mieszkańców (wiek/płeć)

Liczba mieszkańców	Liczba urodzeń	Liczba zgonów
8155	90	99

Tabela V.4. Ruch naturalny.

Zameldowania	Wymeldowania	Przemeldowania w obrębie gminy
154 (w tym 90 dzieci urodzonych w 2018 roku)	80	73

Tabela V.5. Migracja ludności.

Liczba osób
115

Tabela V.6. Liczba osób, które zawarły związek małżeński

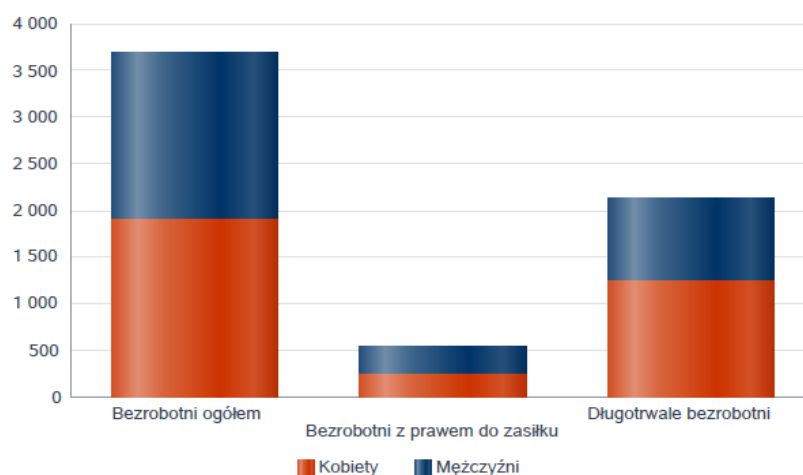
Akty urodzeń	Akty małżeństw	Akty zgonów
25 (wszystkie akty transkrybowane)	50 (w tym 4 akty transkrybowane 5 ślubów cywilnych)	45 (w tym 2 akty transkrybowane)

Tabela V.7. Liczba sporządzonych aktów w 2018 roku w Urzędzie Stanu Cywilnego w Grodzisku Dolnym

Liczba osób bezrobotnych, liczba długotrwale bezrobotnych oraz liczba osób bezrobotnych z prawem do zasiłku w 2018 r.

Status	Ogółem	Mężczyźni	Kobiety
Bezrobotni ogółem	3 686	1 792	1 894
Bezrobotni z prawem do zasiłku	533	296	237
Długotrwale bezrobotni	2 120	888	1 232

Tabela V.8. Liczba osób bezrobotnych.



Wykres V.2. Bezrobotni z prawem do zasiłku.

Wyszczególnienie	Rok 2018	Prognoza na rok 2019
Liczba mieszkań komunalnych w zasobie gminy	6	6
Liczba wniosków o przydział mieszkania komunalnego	0	0
Liczba mieszkań socjalnych	0	0
Liczba osób oczekujących na mieszkanie socjalne	0	0
Liczba miejsc spotkań dla seniorów	4	4
Liczba hospicjów	0	0

Tabela V.9. Mieszkania komunalne/wnioski/oczekujący.

Powody udzielania pomocy i wsparcia	Liczba rodzin - ogółem
Ubóstwo	107
Bezrobocie	86
Długotrwała lub ciężka choroba	84
Niepełnosprawność	66
Ochrona macierzyństwa	44
Bezradność opiekuńczo-wychowawcza - ogółem	41
Wielodzietność	33
Sytuacja kryzysowa	22
Alkoholizm	17
Bezradność opiekuńczo-wychowawcza – rodziny niepełne	9
Bezradność opiekuńczo-wychowawcza – rodziny wielodzietne	3
Zdarzenia losowe	3
Trudności w przystosowaniu do życia po zwolnieniu z ZK	2
Bezdomność	1

Tabela V.10. Pomoc i wsparcie dla rodzin na terenie Gminy

2. Działalność gospodarcza na terenie Gminy

Do systemu CEIDG z terenu gminy wpisanych jest 493 podmiotów prowadzących działalność gospodarczą, z czego 280 prowadzi swoją działalność (pozostałe podmioty zawiesiły swoją działalność).

3. Transport zbiorowy na terenie Gminy.

Największymi przewoźnikami osób działającymi na terenie gminy Grodzisko Dolne są: Przedsiębiorstwo Komunikacji Samochodowej z siedzibą w Leżajsku, oraz Usługi Transportowe „Grzesiek” z siedzibą w Leżajsku. W chwili obecnej świadczący te usługi w pełni zaspokajają potrzeby naszych mieszkańców.

4. Opieka zdrowotna na terenie Gminy.

4.1. Ochrona zdrowia

W Gminie w 2018 r w ramach podstawowej opieki zdrowotnej świadczenia zapewniano w 3 niepublicznych zakładach opieki zdrowotnej.

- 1) Do NZOZ „Centrum Zdrowia” w Grodzisku Dolnym w roku ubiegłym zapisanych było 3300 pacjentów. Udzielonych zostało 14.000 porad lekarskich, które dotyczyły najczęściej schorzeń kardiologicznych, diabetologiczno-endokrynologicznych, reumatologicznych, neurologicznych a także różnego rodzaju nerwic. W gabinecie zabiegowym wykonano ogółem 3770 zabiegów. Pacjenci na miejscu mogli zmierzyć ciśnienie (560 badań) i poziom cukru (180 badań), a także wykonać badanie EKG (262 badania).
- 2) NZOZ „Zdrowie” w Grodzisku Dolnym zapewniał w ubiegłym roku podstawową opiekę zdrowotną 3088 mieszkańcom gminy. Podopieczni uzyskali ogółem 9089 porad, a najczęściej zgłaszali się po pomoc w leczeniu chorób krążenia, chorób układu trawiennego i układu mięśniowo-kostnego. Czynną opieką lekarską objętych było 36 dzieci. Wykonanych zostało 3877 badań laboratoryjnych oraz 167 badań EKG, 305 pomiarów ciśnienia krwi. Pacjenci otrzymali też 25 skierowań na spirometrię czyli badanie pojemności płuc, 187 skierowań na USG i 359 skierowań na RTG. Wykonano 714 szczepień profilaktycznych.
- 3) NZOZ Wólka Grodziska zapewniał opiekę lekarską i pielęgniarską 1603 mieszkańcom gminy, głównie z terenu Wólki Grodzkiej i części Grodziska Górnego. W 2018 r. udzielonych zostało 6233 porad,

które dotyczyły najczęściej chorób układu krążenia, układu nerwowego i kostno-mięśniowego a także infekcji układu oddechowego.

4.2. Działania profilaktyczne i fizjoterapia.

- 1) W 2018 roku, podobnie jak w latach poprzednich, dla mieszkańców gminy prowadzone były profilaktyczne badania przesiewowe (mammografia, cytologia, densytometria itp.), mające na celu wczesne wykrycie różnych schorzeń, a tym samym zwiększenie szans na ich skuteczne wyleczenie.
- 2) Usytuowany na terenie tutejszej Gminy Gabinet Fizjoterapii świadczył usługi rehabilitacyjne w ramach umowy z NFZ dla mieszkańców naszej gminy i gmin okolicznych. W roku ubiegłym 960 pacjentów skorzystało z zabiegów rehabilitacyjnych z zakresu elektrolecznictwa, kinezyterapii, czy masaży ręcznych.
- 3) Z końcem roku 2018 zakończyła się realizacja programu profilaktyki zdrowotnej „Program Profilaktyki Zakażeń Pneumokokowych dla Gminy Grodzisko Dolne na lata 2015-2018” w całości sfinansowany ze środków budżetu Gminy. W ubiegłym roku na jego realizację wydatkowane zostało 5.290 zł. Zaszczepionych zostało 23 dzieci. Ogółem w okresie 4 lat działania Programu gmina na szczepienia dzieci przeciwko pneumokokom wydała 87.170 zł.

W gminie na koniec 2018 r. funkcjonowały 2 apteki i 1 punkt apteczny.

5. Pomoc społeczna w Gminie.

	Zasiłek celowy	Zasiłek okresowy	Usługi opiekuńcze	Zasiłek stały	Asystent rodziny
Przyznano	80 zasiłków	196 świadczeń dla 36 rodzin	13 osób	13 osób	13 rodzin
Łączna kwota (zł)	42 295,00	67 866,00	90 185,00	74 704,00	40 722,00

Tabela V.11. Zasiłki i inne formy wsparcia osób i rodziny w 2018r.

Lp.	Nazwa Organizacji	Liczba osób objętych pomocą żywnościową z podziałem na wiek			
		Ogółem (wskaźnik rezultatu)	Wiek		Pozostałe osoby
15 lat lub poniżej	65 lat lub powyżej				
1.	Gminny Ośrodek Pomocy Społecznej w Grodzisku Dolnym	454	110	28	316

Tabela V.12. Liczba osób objętych pomocą żywnościową z podziałem na wiek.

Lp.	Nazwa Organizacji	Liczba osób objętych pomocą żywnościową z podziałem na płeć		
		Ogółem (wskaźnik rezultatu)	Płeć	
Kobiety	Mężczyźni			
1.	Gminny Ośrodek Pomocy Społecznej w Grodzisku Dolnym	454	208	246

Tabela V.13. Liczba osób objętych pomocą żywnościową z podziałem na płeć.

Lp.	Nazwa Organizacji	Liczba osób objętych pomocą żywnościową z podziałem na grupy odbiorców			
1.	Gminny Ośrodek Pomocy Społecznej w Grodzisku Dolnym	Ogółem (wskaźnik rezultatu)	Grupy odbiorców		
			Bezdomni	Niepełnosprawni	Społeczności marginalizowane
		454	0	70	0

Tabela V.14. Liczba osób objętych pomocą żywnościową z podziałem na grupy odbiorców.

Lp.	Wyszczególnienie	Wydatki w zł	Liczba świadczeń
1.	Zasiłki rodzinne	873 322	7743
2.	Dodatki do zasiłków rodzinnych ogółem:	411 079	3717
2.1.	Urodzenia dziecka	37 000	37
2.2.	Opieki nad dzieckiem w okresie korzystania z urlopu wychowawczego	64 622	168
2.3.	Samotnego wychowywania dziecka	18 335	95
2.4.	Kształcenia i rehabilitacji dziecka niepełnosprawnego	43 919	416
2.4.1.	Kształcenia i rehabilitacji dziecka niepełnosprawnego do 5 r. ż.	8 100	90
2.4.2.	Kształcenia i rehabilitacji dziecka niepełnosprawnego powyżej 5 r. ż.	35 819	326
2.5.	Rozpoczęcia roku szkolnego	41 009	439
2.6.	Podjęcia przez dziecko nauki w szkole poza miejscem zamieszkania	78 994	1174
2.6.1.	Na pokrycie wydatków związanych z zamieszkaniem w miejscowości, w której znajduje się siedziba szkoły	5 304	48
2.6.2.	Na pokrycie wydatków związanych z dojazdem do miejscowości, w której znajduje się szkoła	73 690	1126
2.7.	Wychowywanie dziecka w rodzinie wielodzietnej	127 198	1388

Tabela V.15. Świadczenia rodzinne w 2018r.

Lp.	Wyszczególnienie	Wydatki w zł	Liczba świadczeń
1.	Zasiłki pielęgnacyjne	372545	2353
2.	Świadczenia pielęgnacyjne	495104	336
3.	Specjalny zasiłek opiekuńczy	181558	346
4.	Zasiłek dla opiekuna	57960	108
5.	Razem	1107167	3143

Tabela V.16. Świadczenia opiekuńcze.

Lp.	Wyszczególnienie	Wydatki w zł	Liczba świadczeń
1.	Zasiłki rodzinne wraz z dodatkami	1284400	11460
2.	Zasiłki pielęgnacyjne	372545	2353
3.	Świadczenia pielęgnacyjne	495104	336
4.	Specjalny zasiłek opiekuńczy	181558	346
5.	Zasiłek dla opiekuna	57960	108
6.	Jednorazowa zapomoga z tytułu urodzenia dziecka	70000	70
7.	Świadczenie rodzicielskie	223182	250
8.	Świadczenie „Za życiem”	0	0
9.	Świadczenie „Dobry Start”	294 600	982
10	Razem	2 979349	15905

Tabela V.17. Pozostałe świadczenia i formy wsparcia rodziny.

W okresie od 01-01-2018 r. do 31-12-2018 r. GOPS odzyskał 23 444,00zł świadczeń nienależnie pobranych, z których 8 975,00 zł zwrócono do budżetu państwa.

VI. Finanse Gminy

1. Zestawienie dochodów i wydatków jednostki samorządu terytorialnego.

1.2. Dochody

	Plan (PLN)	Wykonanie - PLN	Wykonanie (%)
Ogółem	49.737.095,18 zł	40.640.032,85 zł	81,7%
1. Dochody bieżące	31.322.946,28 zł	31.667.006,67	101,1%
1a. Środki z budżetu UE	833.413,69 zł	724.749,49 zł	87%
2. Dochody majątkowe	18.414.148,90 zł	8.973.026,18 zł	48,7%
2a. Sprzedaż majątku	5.987,29 zł	8.668,68 zł	144,8%
2b. Środki z budżetu UE	17.016.218,34 zł	7.491.033,56 zł	44%

Tabela VI.1. Dochody budżetu gminy w 2018r. – ogółem.

Rodzaj	Plan (PLN)	Wykonanie	
		PLN	%
Subwencja ogólna	11.700.011,00 zł	11.700.011,00	100%
Dotacje celowe – zadania zlecone	10.561.313,50 zł	10.386.271,44 zł	98,3%
Dotacje celowe – zadania własne	853.716,09 zł	812.963,84	95,2%
Dotacje z budżetu UE	833.413,69 zł	724.749,49	87%
Dochody majątkowe	18.414.148,90 zł	8.973.026,18 zł	48,7%
Podatki i opłaty oraz: - opłaty za gospod. odpadami kom.	6.499.058,00 zł 436.000,00 zł	7.055.472,59zł 491.703,83zł	108,5% 112,8%
Pozostałe dochody	439.434,00 zł	495.834,48 zł	112,8%.

Tabela VI.2. Dochody uzyskane w 2018r. – źródła.

Dotacje celowe z budżetu Państwa w 2018r./podział	
Zadania zlecone	Zadania własne gminy
Zwrot podatku akcyzowego	Fundusz Sprawiedliwości - 31.585,73 zł
Realizacja zadań USC/ewidencja ludności/OC	Fundusz sołecki - 66.993,09 zł
Aktualizacja rejestru wyborców/Wybory	Wychowanie przedszkolne - 273.095,81 zł
Zakup podręczników	Utrzymanie GOPS-u - 81.472,72 zł
Utrzymanie ŚDS	Zasiłki/ubezpieczenia/pomoc społeczna – 359.816,49 zł
Działalność GOPS-u/Karta Dużej Rodziny	

Tabela VI.3. Dotacje celowe z budżetu Państwa.

Przedmiot	Kwota finansowania (PLN) i źródło
Modernizacja dróg dojazdowych do gruntów rolnych na obiektach posceniowych w Grodzisku Górnym i Wólce Grodzkiej	239.934,50 zł – dotacja celowa
Inwestycja pn. „Montaż i instalacja odnawialnych źródeł energii na budynkach mieszkalnych na terenie gm. Grodzisko Dolne i Miasto Leżajsk”	697.435,46 zł – wpłaty ludności
Inwestycja pn. „Przebudowa drogi powiatowej w Chodaczowie i Laszczynach wraz z jej rozbudową w m. Chodaczów oraz rozbudowa drogi powiatowej poprzez budowę chodnika w m. Opaleniska”	2.450.901,71 zł – refundacja wydatków poniesionych w 2017r./ w ramach PROW/
Inwestycja pn. „Przebudowa drogi gminnej „Graniczna” w Grodzisku Nowym”	171.773,00 zł – Program rozwoju gminnej i powiatowej infrastruktury drogowej na lata 2016-2019
Sprzedaż mienia gminnego	8.668,68 zł
Inwestycja pn. „Poprawa funkcjonalności i dojrzałości e-usług oraz udostępniania zasobów cyfrowych gmin: Cieszanów, Jarosław i Grodzisko Dolne”	118.339,34 zł – PROW WP
Refundacja wydatków majątkowych w ramach funduszu sołectkiego w 2017r.	8.277,27 zł
Inwestycja pn. „Termomodernizacja Szkoły Podstawowej w Opaleniskach”	394.642,04 zł – RPO WP
Inwestycja pn. „Rozbudowa budynku Zespołu Szkół w Grodzisku Górnym wraz z przebudową sali gimnastycznej”	673.339,17 zł – RPO WP
Inwestycja pn. „Regionalne Centrum Robotyki Edukacyjnej”	199,29 zł – rozliczenie z 2017 – środki budżetu UE
Inwestycja pn. „Poprawa dostępności usług społecznych na terenie Gminy Grodzisko Dolne”	1.434.230,69 zł – RPO WP
Zakup bus-a do ŚDS	80.000,00 zł - PFRON
Inwestycja pn. „Budowa dziennego domu pomocy dla osób starszych wraz z nową siedzibą GOPS”	2.088.485,03 zł – środki budżetu UE
Inwestycja pn. „Budowa Punktu Selektywnej Zbiórki Odpadów Komunalnych”	306.800,00 zł – RPO WP
Budowa lodowiska i kortu tenisowego	300.000,00 zł – dotacja celowa z budżetu Państwa

Tabela VI.4. Przeznaczenie dochodów majątkowych.

Wykonanie procentowe dochodów z tytułu podatków i opłat oraz dzierżaw i najmu.

Podatek od nieruchomości	113%,
Podatek rolny	104,3%
Podatek leśny	106,3%
Podatek od środków transportowych	125,6%
Podatek od spadków i darowizn	394,5%
Wpływy z opłaty targowej	106,7%
Podatek od czynności cywilnoprawnych	195,8%
Odsetki od zaległości podatkowych	175,8%
Podatek opłacany w formie karty podatkowej	403,4%
Wpływy z opłaty skarbowej	124,1%
Wpływy z opłat za zezwolenia na sprzedaż alkoholu	108,4%

Wpływy z opłaty eksploatacyjnej	108,4%
Udziały w podatku dochodowym od osób prawnych	172,8%
Udziały w podatku dochodowym od osób fizycznych	106,3%
Wpływy z dzierżaw, najmu	100,6%
Wpływy ze sprzedaży mienia	144,8%
Wpływy z opłat za gospodarowanie odpadami komunalnym	112,8%

Tabela VI.5. Wykonanie dochodów (%)

Zaległości wobec Gminy na koniec 2018 roku wynoszą ogółem 744.764,23 zł i dotyczą:

1. wpływów z opłat z tytułu użytkowania wieczystego nieruchomości – 1.497,00 zł,
2. wpływów z czynszu, najmu, dzierżaw – 17.736,86 zł,
3. wpływów z podatku opłacanego w formie karty podatkowej – 5.314,40 zł,
4. z tytułu podatku od nieruchomości – 36.364,23 zł,
5. z tytułu podatku rolnego – 17.425,68 zł,
6. z tytułu podatku leśnego – 1.329,95 zł,
7. z tytułu podatku od środków transportowych – 43.232,42 zł,
8. z tytułu podatku od czynności cywilnoprawnych – 9,85 zł,
9. wpływy z opłat za gospodarowanie odpadami komunalnymi – 26.032,57 zł
10. zaległości z tytułu zaliczki i funduszu alimentacyjnego – 551.005,23 zł.
11. nota księgową z tytułu niewywiązania się z wykonania inwestycji pn. „Termomodernizacja SP w Opaleniskach” – 44.816,04 zł.

Na wymienione zaległości sporządzano upomnienia i tytuły wykonawcze. Główne przyczyny nieuregulowania zobowiązań podatkowych w gminie wynikają z trudnej sytuacji finansowej mieszkańców gminy.

1.3. Wydatki.

	Plan (PLN)	Wykonanie - PLN	Wykonanie (%)
Ogółem	52.770.927,14 zł	41.609.626,86 zł	78,8 %
1. Wydatki majątkowe	22.835.423,04 zł	13.172.454,93	57,7%.
1a. w tym ze środków UE	11.291.664,32 zł	4.854.310,13 zł	43%
2. Wydatki bieżące	29.935.504,10 zł	28.437.171,93 zł	95%

Tabela VI.6. Wydatki budżetu gminy w roku 2018 – ogółem.

Dział	Plan (PLN)	Wykonanie (PLN)	Wykonanie (%)
010 Rolnictwo i łowiectwo	481.864,62 zł	481.602,60 zł	99,9%
020 Leśnictwo	1.500,00 zł	-	0%
400 Wytwarzanie i zaopatrywanie w energię elektryczną, gaz i wodę	8.555.802,93 zł	615.359,10 zł	11,4%
600 Transport i łączność (drogi publiczne powiatowe i gminne)	2.643.427,00 zł	2.424.663,15 zł	91,7%
630 Turystyka	46.540,00 zł	38.852,06 zł	83,5%
700 Gospodarka mieszkaniowa	389.242,00 zł	348.744,24 zł	89,6%
710 Działalność usługowa	62.430,00 zł	6.430,00 zł	10,3%
720 Informatyka	5.000,00 zł	5.000 zł	100%.
750 Administracja publiczna	3.151.741,00 zł	2.936.430,23 zł	93,2%

751 Urzędy naczelnych organów władzy państwowej, kontroli i ochrony prawa oraz sądownictwa	107.966,00 zł	77.221,21 zł	71,5%
754 Bezpieczeństwo publiczne i ochrona przeciwpożarowa	346.088,00 zł	251.739,52 zł	72,7%
757 Obsługa długu publicznego	130.000,00 zł	108.447,91 zł	83,4%
758 Różne rozliczenia	95.500,00 zł	0 zł	0%
801 Oświata i wychowanie	10.746.157,56 zł	10.494.077,16 zł	97,6%
851 Ochrona zdrowia	127.000,00 zł	87.016,03 zł	68,5 %
852 Pomoc społeczna i 853 Pozostałe zadania w zakresie polityki społecznej	9.906.418,86 zł	8.972.783,36 zł	90,6%
854 Edukacyjna opieka wychowawcza	395.119,18 zł	256.581,66 zł	64,9%
855 Rodzina	9.344.712,00 zł	9.120.930,79 zł	97,6%
900 Gospodarka komunalna	2.707.518,99 zł	2.502.499,69 zł	92,4%
921 Kultura i ochrona dziedzictwa narodowego	1.152.000,00 zł	1.131.297,12 zł	98,2%

Tabela VI.7. Wydatki budżetu gminy w 2018r. z podziałem na działy klasyfikacji budżetowej.

2. Przychody i rozchody.

2.1. Przychody.

1. Plan przychodów na rok 2018 wynosił kwotę 6.335.753,06 zł, z tego:

- 1) wolne środki w kwocie 1.797.132,41 zł,
- 2) kredyty i pożyczki – 4.538.620,65 zł.

2. Wykonanie przychodów wynosi 6.006.833,00 zł, z tego:

- 1) wolne środki w kwocie 1.797.132,41 zł,
- 2) kredyty i pożyczki – 4.209.700,59 zł

2.2. Rozchody.

Plan i wykonanie rozchodów wynosi 3.301.921,10 zł i dotyczy spłat wcześniej zaciągniętych kredytów i pożyczek długoterminowych w kwocie 3.135.021,47 zł.

Wnioski:

Na koniec 2018r. Gmina Grodzisko Dolne nie posiadała zobowiązań wymagalnych. Zadłużenie Gminy Grodzisko Dolne na dzień 31 grudnia 2018r. wynosi 7.456.243,82 zł.

3. Stan środków na rachunku bankowym Gminy.

Lp.	Wyszczególnienie	Kwota
1.	Stan środków na rachunku budżetu jednostki samorządu terytorialnego, w tym:	2.066.622,02 zł
2.	Środki niewykorzystanych dotacji w roku budżetowym	60.404,70 zł
3.	Środki dotacji i subwencji przekazane w grudniu na styczeń następnego roku	510.783,00 zł
4.	Stan środków na rachunku wydatków niewygasających (art. 263 ust. 6 ustawy o finansach publicznych)	0 zł

Tabela VI.8. Stan środków na rachunku bankowym Gminy na dzień 31.12.2018r.

4. Zestawienie dotacji udzielonych z budżetu gminy w 2018r. dla jednostek sektora finansów publicznych.

Rodzaj	Cel dotacji	Podmiot	Kwota
Dotacja celowa	Przebudowa odcinka drogi powiatowej nr 1259R Gniewczyzna – Giedlarowa w km 10+450 – 10+635 z remontem mostu na rzece Grodziszczanka wraz z przebudową skrzyżowania z drogą powiatową nr 1266R Biedaczów – Grodzisko Górne na skrzyżowanie	Powiat Leżajski	Plan – 743.935,71 wykonanie – 743.935,71
Dotacja celowa	Przebudowa drogi powiatowej Zmysłówka – Grodzisko Dolne	Powiat Leżajski	Plan 175.000,00 wykonanie – 138.189,05
Dotacja celowa	Wykonanie dokumentacji technicznej na przebudowę drogi powiatowej nr 1267R Wólka Grodziska – Kopanie Żołyńskie	Powiat Leżajski	Plan 33.210,00 wykonanie – 33.210,00
Dotacja celowa	Wykonanie dokumentacji technicznej na przebudowę drogi powiatowej nr 1271R Grodzisko Dolne – Chałupki Dębniańskie	Powiat Leżajski	Plan 30.000,00 wykonanie – 0
Dotacja celowa	Opracowanie raportu dotyczącego scalenia na terenie Gminy Grodzisko Dolne	Powiat Leżajski	Plan 22.000,00 wykonanie 22.000,00 zł
Dotacja celowa	Koszty przebudowy, przesunięcia ogrodzeń i ewentualnej wycinki drzew i krzewów oraz koszty wszystkich składników znajdujących się na wydzielonych działkach pod chodnik	Powiat Leżajski	Plan 16.886,00 zł wykonanie 16.886,00 zł
Wpłata	Służby ponadnormatywne	Komenda Wojewódzka Policji	Plan 7.040,00 wykonanie 7.040,00
Dotacja celowa	Powierzenie opieki nad osobami nietrzeźwymi z terenu Gminy Grodzisko Dolne	Miasto Rzeszów	Plan 2.030,00 wykonanie 2.030,00
Dotacja podmiotowa	Działalność statutowa	Ośrodek Kultury w Grodzisku Dolnym	Plan 635.000,00 wykonanie 635.000,00
Dotacja podmiotowa	Działalność statutowa	Biblioteka Publiczna w Grodzisku Dolnym	Plan 393.000,00 wykonanie 393.000,00
Razem:	Plan - 2.058.101,71 Wykonanie - 1.991.290,76		

Tabela VI.9. Zestawienie dotacji dla jednostek sektora finansów publicznych.

5. Zestawienie dotacji udzielonych z budżetu gminy w 2018r. dla jednostek spoza sektora finansów publicznych.

Rodzaj	Cel dotacji	Podmiot	Kwota
Dotacja podmiotowa	Bieżąca działalność publicznego oddziału przedszkolnego	Stowarzyszenie Rozwoju Wsi Laszczyny	Plan 186.609,30 wykonanie 186.609,30
Dotacja podmiotowa	Bieżąca działalność publicznego oddziału przedszkolnego	Stowarzyszenie Rozwoju Wsi Chodaczów	Plan 194.932,25 wykonanie 194.932,25
Dotacja podmiotowa	Bieżąca działalność niepublicznego przedszkola	Ochronka Św. Józefa w Grodzisku Dolnym	Plan 228.662,47 wykonanie 228.335,30
Dotacja podmiotowa	Bieżąca działalność niepublicznego przedszkola	Stowarzyszenie Rozwoju Wsi Wólka Grodziska	Plan 93.961,94 wykonanie 93.961,94
Dotacja podmiotowa	Bieżąca działalność publicznej szkoły podstawowej	Stowarzyszenie Rozwoju Wiosek Opaleniska, Podlesie, Zmysłówka	plan 505.564,99 wykonanie 505.564,99
Dotacja podmiotowa	Bieżąca działalność publicznej szkoły podstawowej	Stowarzyszenie Rozwoju Wsi Chodaczów	Plan 219.643,08 Wykonanie 219.643,08 plan
Dotacja podmiotowa	Bieżąca działalność publicznej szkoły podstawowej	Stowarzyszenie Rozwoju Wsi Laszczyny	plan 172.479,73 wykonanie 172.479,73
Dotacja celowa	Rozwój świadomości narodowej, obywatelskiej i kulturalnej – spotkanie integracyjne w ramach „Dnia Strażaka”	Stowarzyszenie na terenie gminy	Plan 7.100,00 wykonanie 5.405,00
Dotacja podmiotowa	Bieżąca działalność niepublicznej szkoły podstawowej	Stowarzyszenie Rozwoju Wsi Wólka Grodziska	Plan 472.210,66 Wykonanie 472.210,66
Wpłata 2% wpływów z podatku rolnego		Izba Rolnicza	Plan 11.800,00 Wykonanie 11.787,88
Dotacja podmiotowa	Bieżąca działalność publicznego oddziału przedszkolnego	Stowarzyszenie Rozwoju Wsi Opaleniska, Podlesie, Zmysłówka	Plan 106.446,15 wykonanie 106.446,15
Dotacja celowa	Dowożenie dzieci niepełnosprawnych do szkół	Podmiot wybrany w drodze konkursu	Plan 40.000,00 wykonanie 40.000,00
Dotacja przedmiotowa	Pokrycie różnicy ceny ścieków odprowadzanych do urządzeń kanalizacyjnych – stawka dotacji 0,81 zł do 1 m ³ ścieków	Przedsiębiorstwo Gospodarki Komunalnej sp. z o. o. w Grodzisku Dolnym	Plan 99.468,00 wykonanie 99.468,00

Dotacja celowa	Usuwanie azbestu	Mieszkańcy gminy	Plan 25.000,00 wykonanie 24.997,15
Dotacja celowa	termomodernizacja zabytkowego kościoła paraf. i zabytkowego centrum kultury w Grodz. Dolnym	Parafia p.w. Św. Barbary w Grodzisku Dolnym	Plan 34.000,00 wykonanie 34.000,00
Dotacja celowa	Renowacja ołtarza św. Franciszka z Asyżu	Klasztor oo. Bernardynów w Leżajsku	Plan 15.000,00 wykonanie 15.000,00
Dotacja celowa	Działalność na rzecz ochrony dziedzictwa kulturowego i integracji społecznej Kobiet i Mężczyzn z terenu Gminy Grodzisko Dolne	Podmiot wybrany w drodze konkursu	Plan 22.500,00 wykonanie 22.500,00
Dotacja celowa	Organizacja Biegu Grodziskiego	Podmiot wybrany w drodze konkursu	Plan 7.000,00 wykonanie 7.000,00
Dotacja celowa	Upowszechnianie kultury fizycznej i sportu poprzez działalność szkoleniową młodzieży z terenu Gminy Grodzisko	Kluby sportowe	Plan 160.000,00 wykonanie 160.000,00 zł
Razem:	Plan - 2.643.135,79 Wykonanie - 2.641.098,65		

Tabela VI.10. Zestawienie dotacji dla jednostek spoza sektora finansów publicznych.

6. Finanse Gminy – podsumowanie.

Planowany deficyt budżetu na 31.12.2018r. wynosił 3.033.831,96 zł. Budżet został wykonany z deficytem w kwocie 969.594,01 zł. Planowane zadłużenie wynosiło 7.785.163,88 zł, wykonane zadłużenie wyniosło 7.456.243,82 zł tj. 18,3% wykonanych dochodów. Maksymalny dopuszczalny wskaźnik spłaty zobowiązań do dochodów wynosił 10,44%. Planowana i wykonana spłata rat kredytów i pożyczek (3.135.021,47 zł, w tym 2.451.300,71 zł na wyprzedzające finansowanie działań finansowanych ze środków PROW) oraz odsetek (wykonanie 108.447,91 zł) w 2018r. wynosiła 3.243.469,38 zł i stanowiła 8% wykonanych dochodów ogółem. Gmina nie udzielała poręczeń i gwarancji.

Gmina Grodzisko Dolne dysponuje niskim budżetem. Dochody własne stanowią 19,8% dochodów ogółem (w tym udziały w podatku dochodowym od osób fizycznych przekazywane przez Ministerstwo Finansów). Bez udziałów jest to zaledwie 7,6% dochodów ogółem. W roku 2018 Gmina Grodzisko Dolne realizowała wiele inwestycji. Część z nich była kontynuowana a część rozpoczęto nowych.

Dochody majątkowe z tytułu środków z budżetu Unii Europejskiej nie zostały wykonane w całości ze względu na przesunięcia terminów realizacji tych inwestycji. Wydatki również nie zostały wykonane zgodnie z planem. Dotyczy to głównie inwestycji takich jak „Montaż i instalacja odnawialnych źródeł energii na budynkach mieszkalnych na terenie gm. Leżajsk i Grodzisko Dolne.” Zadanie zostanie zrealizowane głównie w 2019r. Wówczas wpłynie dofinansowanie w ramach RPO WP oraz wpłaty ludności na ww. inwestycję. Wydatki na budowę Punktu Selektywnej Zbiórki Odpadów Komunalnych zostały zrealizowane pod koniec roku budżetowego. W związku z rozliczeniem inwestycji refundacja w ramach RPO WP wpłynie w 2019r. Dotyczy to kwoty 305.822,14 zł. Na budowę lodowiska i kortu tenisowego zaplanowano dochody z tytułu dotacji na kwotę 743.144,00 zł z budżetu państwa. W 2018r. wpłynęła kwota 300.000,00 zł, natomiast 443.144,00 zł zostanie przekazane w 2019r.

Zaplanowano dochody i wydatki w kwocie 148.749,00 zł z tytułu dotacji z budżetu państwa na otwarte strefy aktywności. W wyniku wielokrotnego powtarzania postępowania przetargowego nie doszło do realizacji zadania. Będzie ono realizowane w 2019r. Gmina czynnie uczestniczy w naborach o dofinansowanie ze środków unijnych. Pozwala to na realizację wielu inwestycji, które bez dofinansowania ze środków zewnętrznych byłyby odkładane w czasie lub w ogóle nie realizowane. W 2018r. inwestycje stanowiły 31,6% wydatków ogółem.

Oszczędne gospodarowanie środkami publicznymi pozwoliło poprawić sieć dróg gminnych i powiatowych. Corocznie na Gminę spływa coraz więcej bieżących zadań własnych, na które należy zaplanować środki finansowe pochodzące z dochodów własnych gminy. Uszczupla to kwotę do dyspozycji, jaką Gmina może zaplanować na inwestycje czy inne wydatki bieżące, służące zaspokajaniu potrzeb mieszkańców Gminy Grodzisko Dolne i które ułatwiłyby życie mieszkańcom tej Gminy, a to jest nadrzędnym celem zarówno Wójta jak i Rady Gminy Grodzisko Dolne. Poszerzony zakres informacji z realizacji dochodów i wydatków Gminy Grodzisko Dolne ułatwi Radzie Gminy Grodzisko Dolne dokonanie oceny racjonalności, celowości i skuteczności pracy Wójta za 2018r.

VII. Mienie komunalne

1. Stan mienia komunalnego.

1.2. Gmina na dzień 31.12.2018 roku jest właścicielem i posiadaczem ponad 414 ha gruntów w tym: budowlanych, rolnych, łąk, pastwisk, lasów i dróg.

Lp.	Miejscowość	Mienie komunalne w ha ogółem	Wartość ogólna gruntów	Uwagi
1	Chodaczów	11.4 - grunty <u>6.8</u> - drogi 18.2	993 578,45 <u>657 545,89</u> 1 651 124,34	
2	Grodzisko Dolne	57.4- grunty <u>44.0</u> - drogi 101,4	4 049 969,50 <u>4 181 522,67</u> 8 231 492,17	1.4418 ha – użyt. wieczyste
3	Grodzisko Górne	15,4 - grunty <u>91.9</u> - drogi 107.3	1 124 045,80 <u>4 775 975,47</u> 5 900 021,27	0.8572 ha – użyt. wieczyste
4	Opaleniska	31.3 - grunty <u>4.2</u> - drogi 35.5	428 580,00 <u>378 065,29</u> 806 645,29	
5	Laszczyzny	68.9 - grunty <u>4.9</u> - drogi 73.8	848 310,75 <u>303 755,96</u> 1 152 066,71	
6	Wólka Grodziska	9.8 - grunty <u>35.2</u> - drogi 45.0	598 060,00 <u>3 846 882,72</u> 4 444 942,72	
7	Zmysłówka	22.1 - grunty <u>11.0</u> - drogi 33.1	1 827 244,23 <u>470 478,12</u> 2 297 722,35	0.8417 ha – użyt wieczyste
8	Żołyńia	0.03 - grunt	5 124,00	0.03 ha – użyt. wieczyste
Razem:		414,3 ha /własność + władanie/	24 489 138,85	3.1707 ha

Tabela VII.1. Stan mienia komunalnego w poszczególnych miejscowościach.

Lp.	Nazwa	Wartość
1	Kotły i maszyny energetyczne <i>/ kotły co, agregaty prądotwórcze/</i>	236 392,76
2	Maszyny, urządzenia i aparaty ogólnego zastosowania	1 336 082,88
3	Maszyny, urządzenia i aparaty specjalistyczne	23 338,00

4	Urządzenia techniczne <i>/alarmy, systemy powiadamiania, monitoringi, motopompy, wyświetlacze prędkości, zbiorniki p.poż/</i>	840 217,41
5	Środki transportowe <i>/samochody strażackie i osobowe/</i>	2 333 831,45
6	Narzędzia przyrządy, ruchomości i wyposażenie <i>/m.in. meble, kserokopiarki, narzędzia/</i>	666 735,52
7	Obiekty inżynierii lądowej i wodnej <i>/m.in. drogi, place, chodniki, mosty, boiska sportowe, sieci wodociągowe i kanalizacyjne/</i>	52 084 571,70
8	Budynki i lokale	31 678 913,14
	Razem:	89 200 082,86

Tabela VII.2. Mienie gminy w całości z podziałem na rodzaje mienia.

Lp.	Nazwa inwestycji	Wykonanie
1.	Termomodernizacja budynku Sz.P. wraz z Remizą OSP w Opaleniskach	628.001,59
2.	Rozbudowa budynku Z.SZ. w Grodzisku Górnym wraz z przebudową Sali sportowej	1.069.988,09
3.	Zagospodarowanie placu przy Z.SZ. w Grodzisku Górnym	25.607,01
4.	Rozbudowa istniejącej sieci wodociągowej i kanalizacyjnej	78.948,85
5.	Budowa Dziennego Domu Pomocy dla Osób Starszych wraz z siedzibą GOPS	3.468.316,33
6.	Rozbudowa ŚDS w Laszczynach i Zmysłówce	2.496.313,63
7.	Budowa oświetlenia ulicznego	31.710,25
8.	Zakup działek na potrzeby inwestycyjne	135.037,90
9.	Budowa inkubatora Przetwórstwa Lokalnego	2.000,00
10.	Zakup samochodu dla potrzeb ŚDS	166.890,00
11.	Budowa Punktu Selektywnej Zbiórki Odpadów Komunalnych	964.162,34
12.	Zakup pieca indukcyjno-parowego dla Domu Wiejskiego w Grodzisku Nowym	14.450,00
13.	Projekty Otwartych Stref Aktywności i Parku za GOK	17.260,00
14.	Budowa lodowiska/kortu tenisowego przy Stadionie w Grodzisku Górnym	1.559.741,03
15.	Przebudowa pomnika koło GOK	71.595,45
16.	Budowa siłowni zewnętrznej w Chodaczowie	13.988,93
17.	Projekty przebudowa dróg powiatowych nr 1267R i nr 1269R-pomoc finansowa dla powiatu	171.399,05
18.	Przebudowa drogi powiatowej nr 1259R z remontem mostu-pomoc finansowa dla powiatu	743.935,71
19.	Budowa drogi gminnej nr 104581R Grodzisko Nowe - Dębno Graniczna	367.797,80
20.	Budowa dróg dojazdowych do gruntów rolnych	239.934,50
	Razem:	12.267.078,46

Tabela VII.3. Nakłady inwestycyjne na mienie komunalne.

1.3. Dochody z nieruchomości mienia komunalnego.

Dochody wynosiły 99 469,67 zł i dotyczyły wpływów ze sprzedaży mienia komunalnego, rzeczy ruchomych, pożytków mienia gminnego, z najmu lokali użytkowych i mieszkalnych, użytkowania wieczystego gruntów.

1. Sprzedaż mienia	-	8 668,68 zł
2. Najem lokali użytkowych i dzierżawy działek oraz	-	80 469,15 zł
3. Najem lokali mieszkalnych		
4. Użytkowanie wieczyste	-	10 331,84 zł
	
Razem:		99 469,67 zł

2. Akcje i udziały Gminy

Gmina Grodzisko Dolne posiada akcje w trzech podmiotach gospodarczych:

- 1) Podkarpackie centrum Hurtowe
AGROHURT S.A
ul. Lubelska 46, Rzeszów
akcje imienne zwykłe
90 akcji na łączną wartość 9 900 zł
- 2) Rzeszowska Agencja Rozwoju Regionalnego S.A
ul. Szopena 51, Rzeszów
1 akcja o wartości 4 300 zł
- 3) Przedsiębiorstwo Gospodarki Komunalnej Sp. z o.o.
udziały gminy – 5 262 000 zł / wzrost o 116 000 zł/

VIII. Inwestycje i Infrastruktura

1. Inwestycje

W roku 2018 wykonano wiele ważnych dla mieszkańców gminy zadań i inwestycji mających na celu poprawę warunków życia oraz służących rozwojowi gminy. Do zadań tych należą:

- 1) Budowa Dziennego Domu Pomocy dla Osób Starszych wraz z nową siedzibą Gminnego Ośrodka Pomocy Społecznej w Grodzisku Dolnym. Zadanie zakończone w roku 2018, wartość zadania 5 483 749,60 zł, w tym dofinansowanie w ramach RPO WP 2014-2020 2 899 618,16zł.
- 2) Poprawa dostępności usług społecznych na terenie Gminy Grodzisko Dolne poprzez rozbudowę dwóch Środowiskowych Domów Samopomocy. Zadanie zakończone w roku 2018, wartość zadania 3 298 962,91 zł, w tym dofinansowanie w ramach RPO WP 2014-2020 1 877 150,86 zł.
- 3) Aktywny Senior DDP w Gminie Grodzisko Dolne. Zadanie w trakcie realizacji. Wartość zadania 1 mln 261 tys. zł, w tym dofinansowanie w ramach RPO WP 2014-2020 1 mln 198 tys. zł.
- 4) Rozbudowa budynku Zespołu Szkół w Grodzisku Górnym wraz z przebudową sali gimnastycznej. Zadanie zakończone w roku 2018, wartość zadania 2 434 753,75 zł, w tym dofinansowanie w ramach RPO WP 2014-2020 996 151,15 zł.
- 5) Termomodernizacja budynku Szkoły Podstawowej wraz z Remizą OSP w miejscowości Opaleniska. Zadanie zakończone w roku 2018, wartość zadania 1 412 324,50 zł, w tym dofinansowanie w ramach RPO WP 2014-2020 781 298,83 zł.
- 6) Montaż i instalacja odnawialnych źródeł energii na budynkach mieszkalnych na terenie gmin Grodzisko Dolne i Miasto Leżajsk. Zadanie w trakcie realizacji, wartość zadania dla Gminy Grodzisko Dolne 8 772 117,46 zł, w tym dofinansowanie w ramach RPO WP 2014-2020 6 662 544,57 zł.
- 7) Budowa lodowiska/kortu tenisowego na stadionie w Grodzisku Górnym. Zadanie zrealizowane w roku 2018, wartość zadania 1 618 967,03 zł, w tym dofinansowanie w ramach Funduszu Rozwoju Kultury Fizycznej 743 100,00 zł.
- 8) Przebudowa i rozbudowa drogi powiatowej w Chodaczowie i w Laszczynach. Zadanie zrealizowane w roku 2017, wartość zadania 2 mln 972 tys. zł, w tym dofinansowanie m.in. z PROW 2014-2020 1 mln 853 tys. zł.
- 9) Rozbudowa drogi powiatowej wraz z budową chodnika w miejscowości Zmysłówka i Opaleniska. Zadanie w trakcie realizacji. Wartość zadania 1 mln 41 tys. zł, w tym dofinansowanie z PROW 2014-2020 599 tys. zł.
- 10) Kodowanie Robotyka i Nauczanie Cyfrowe w Europie. Zadanie w trakcie realizacji Wartość zadania 144 tys. zł, w tym dofinansowanie z Programu Erasmus 144 tys. zł.
- 11) Renowacja parku w Grodzisku Miasteczku. Zadanie zrealizowane w 2018r. Wartość zadania 355 tys. zł, w tym dofinansowanie z PROW 2014-2020 265 tys. zł.
- 12) Regionalne Centrum Robotyki Edukacyjnej”- Zespół Szkół w Grodzisku Dolnym i w Grodzisku Górnym. Zadanie zakończone w roku 2018. Wartość zadania 784 tys. zł, w tym dofinansowanie z PROW 2014-2020 736 tys. zł.
- 13) Zakup pojazdu do przewozu osób dla Środowiskowego Domu Samopomocy w Laszczynach i w Zmysłówce. Zadanie zrealizowane w roku 2018. Wartość zadania 167 tys. zł, w tym dofinansowanie z PFRON 80 tys. zł.
- 14) Podkarpacki Bank Żywności. Okres realizacji 2015 – 2018. Wartość zadania 405 tys. zł, w tym dofinansowanie w ramach Programu Operacyjnego Pomoc Żywnościowa 405 tys. zł.

2. Infrastruktura drogowa

2.1. Drogi gminne

Na terenie gminy Grodzisko Dolne znajduje się 39 dróg gminnych o łącznej długości 31,24 km zaliczonych do klasy „L” i „D”.

Lp.	nazwa drogi	dł. km	Numer drogi
1.	Wólka Grodziska – Gwizdów	0,7	104551R
2.	Wólka Grodziska – Za zbiornikiem	0,4	104552R
3.	Wólka Grodziska - „Majkuty”	0,7	104553R
4.	Zagrody – Grodzisko Górne	0,4	104554R
5.	Grodzisko Górne – „Przez wieś”	0,8	104555R
6.	Grodzisko Górne – „Za remizą”	0,4	104556R
7.	Grodzisko Górne - „Na góry”	1,9	104557R
8.	Grodzisko Górne – „Zaborcze”	0,8	104558R
9.	Zmysłówka – „Na Marcinka”	1,3	104559R
10.	Zmysłówka – „Na Czaje”	1,2	104560R
11.	Zmysłówka – „k. Kościoła”	0,5	104561R
12.	Podlesie – „Bartnicza”	2,5	104562R
13.	Opaleniska – „k sołtysa”	0,4	104563R
14.	Opaleniska - „Budy”	0,8	104564R
15.	Opaleniska – Na Górkę	0,7	104565R
16.	Grodzisko Miasto – „k. Banku”	0,4	104566R
17.	Grodzisko Miasto – „k. Pomnika”	0,2	104567R
18.	Grodzisko Miasto – „k. Wojnarskiego”	0,1	104568R
19.	Grodzisko Dolne – „Za Poczta”	0,5	104569R
20.	Grodzisko Dolne – „Cmentarna”	0,3	104570R
21.	Grodzisko Dolne - „Mokrzanka”	2,5	104571R
22.	Grodzisko Dolne - „k Rydzika”	0,2	104572R
23.	Grodzisko Dolne – „k.Remizy”	0,3	104573R
24.	Grodzisko Dolne – „k SKRu”	0,3	104574R
25.	Grodzisko Dolne – „k Bartnika”	0,1	104575R
26.	Grodzisko Dolne – „Na Górki”	1,3	104576R
27.	Grodzisko Dolne – „Zagumnie”	1,5	104577R
28.	Grodzisko Dolne – „Czyste”	1,2	104578R
29.	Grodzisko Dolne – „Krzaki”	1,3	104579R
30.	Laszczyzny – „Na Jońca”	0,74	104580R
31.	Grodzisko Nowe – Dębno „Graniczna”	2,0	104581R
32.	Grodzisko Nowe – „Skośna”	0,2	104582R
33.	Grodzisko Nowe - „Na Ługi”	1,0	104583R
34.	Grodzisko Nowe – „k.Kościola”	0,2	104584R
35.	Chodaczów – „Skośna”	0,7	104585R
36.	Chodaczów - „Przez wieś”	0,8	104586R
37.	Chodaczów - „Do mostu”	0,6	104587R
38.	Wólka Grodziska – Zagumnie kat „D”	1,1	104588R
39.	Wólka Grodziska – Szkolna kat „D”	0,2	104589R
Razem		31,5	

Tabela VIII.1. Wykaz dróg gminnych.

Wyszczególnienie				Rodzaj nawierzchni		
Lp	Numer drogi	nazwa drogi	dł. km	asfaltowa	twarda	gruntowa
1.	104551R	Wólka Grodziska – Gwizdów	0,7	0,7		
2.	104552R	Wólka Grodziska – Za zbiornikiem	0,4	0,4		
3.	104553R	Wólka Grodziska - „Majkuty”	0,7	0,7		
4.	104554R	Zagrody – Grodzisko Górne	0,4	0,4		
5.	104555R	Grodzisko Górne – „Przez wieś”	0,8	0,8		
6.	104556R	Grodzisko Górne – „Za remizą”	0,4	0,4		
7.	104557R	Grodzisko Górne - „Na góry”	1,9	1,9		
8.	104558R	Grodzisko Górne – „Zaborcze”	0,8	0,8		
9.	104559R	Zmysłówka – „Na Marcinka”	1,3	1,3		
10.	104560R	Zmysłówka – „Na Czaje”	1,2	1,2		
11.	104561R	Zmysłówka – „k. Kościoła”	0,5	0,5		
12.	104562R	Podlesie – „Bartnicza”	2,5	2,5		
13.	104563R	Opaleniska – „k sołtysa”	0,4	4,4		
14.	104564R	Opaleniska - „Budy”	0,8	0,8		
15.	104565R	Opaleniska – Na Górkę	0,7	0,7		
16.	104566R	Grodzisko Miasto – „k. Banku”	0,4	0,4		
17.	104567R	Grodzisko Miasto – „k. Pomnika”	0,2	0,2		
18.	104568R	Grodzisko Miasto – „k. Wojnarskiego”	0,1	0,1		
19.	104569R	Grodzisko Dolne – „Za Poczta”	0,5	0,5		
20.	104570R	Grodzisko Dolne – „Cmentarna”	0,3	0,3		
21.	104571R	Grodzisko Dolne - „Mokrzanka”	2,5	2,5		
22.	104572R	Grodzisko Dolne - „k. Rydzika”	0,2	0,2		
23.	104573R	Grodzisko Dolne – „k. Remizy”	0,3	0,3		
24.	104574R	Grodzisko Dolne – „k. SKRu”	0,3	0,3		
25.	104575R	Grodzisko Dolne – „k Bartnika”	0,1	0,1		
26.	104576R	Grodzisko Dolne – „Na Górki”	1,3	1,3		
27.	104577R	Grodzisko Dolne – „Zagumnie”	1,5	1,5		
28.	104578R	Grodzisko Dolne – „Czyste”	1,2	1,2		
29.	104579R	Grodzisko Dolne – „Krzaki”	1,3	0,3	1,0	
30.	104580R	Laszczyń - „Na Jońca”	0,74	0,74		
31.	104581R	Grodzisko Nowe – Dębno „Graniczna”	2,0	2,0		
32.	104582R	Grodzisko Nowe – „Skośna”	0,2	0,2		
33.	104583R	Grodzisko Nowe - „Na Ługi”	1,0	1,0		
34.	104584R	Grodzisko Nowe – „k. Kościoła”	0,2	0,2		
35.	104585R	Chodaczów – „Skośna”	0,7	0,7		
36.	104586R	Chodaczów - „Przez wieś”	0,8	0,6	0,2	
37.	104587R	Chodaczów - „Do mostu”	0,6	0,6		
38.	104588R	Wólka Grodziska - Zagumnie	1,1	1,1		
39.	104589R	Wólka Grodziska – Szkolna kat „D”	0,2	0,2		
Razem			31,24	30,04	1,2	

Tabela VIII.2. Stan techniczny dróg gminnych.

Ogólnie stan dróg zaliczanych do kategorii gminnych można określić jako dobry. Bardzo ważny problem stanowią drogi /wewnętrzne/ dojazdowe do kilkunastu gospodarstw. Jest ich bardzo dużo dlatego w najbliższym czasie gmina nie będzie w stanie dokonać ich przebudowy, czy modernizacji. W

złym stanie technicznym znajdują się drogi dojazdowe do gruntów rolnych, których łączna długość na terenie gminy wynosi około 90 km, oraz drogi poscaleniowe na które gmina otrzymuje bardzo niskie w stosunku do potrzeb środki finansowe. Remonty bieżące dróg gminnych jak i dojazdowych do gospodarstw czy gruntów rolnych przeprowadza się w zależności od potrzeb poprzez wykonanie nawierzchni z mieszanki mineralno-asfaltowej czy też łatanie dziur (wyboi) stosownie do nawierzchni na danej drodze.

2.2. Bezpieczeństwo na drogach gminnych.

Drogi zaliczone do kategorii dróg gminnych kategorii „L” i „D” zostały oznakowane w oparciu o wcześniej sporządzone i zatwierdzone projekty organizacji ruchu. Stan techniczny oznakowania kontrolowany jest na bieżąco oraz w trakcie przeglądów wiosennych i jesiennych przeprowadzanych wspólnie ze Starostwem Powiatowym i Komendą Policji w Leżajsku. Wiele znaków drogowych szczególnie w okresie letnim ulega zniszczeniu lub uszkodzeniu.

Bardzo ważną sprawą pod względem bezpieczeństwa jest brak poboczy i chodników zarówno wzdłuż dróg gminnych jak i powiatowych. W szczególności na drogach bardzo wąskich, pomiędzy dużymi skupiskami zabudowań, stwarza duże zagrożenie dla pieszych w tym w szczególności dla dzieci. W ostatnich latach udało się zrealizować zadania w tym zakresie przy drogach powiatowych na terenie miejscowości Grodzisko Dolne, Grodzisko Nowe, Grodzisko Górne, Wólka Grodziska, Laszczyzny, Chodaczów, Opaleniska i Zmysłówka. Pod koniec 2018 roku zostały zakończone prace związane z przebudową drogi powiatowej nr 1269R tzw. Telefoniczna w m-ci Zmysłówka. W chwili obecnej trwają prace wykończeniowe związane z przebudową skrzyżowania drogi powiatowej nr 1259R z drogą pow. w kierunku Wólki Grodziskiej. Ponadto Gmina Grodzisko Dolne złożyła wniosek o dofinansowanie remontu drogi gminnej tzw. „Przez Wieś” w Grodzisku Górnym, natomiast powiat złożył wniosek o dofinansowanie na przebudowę drogi powiatowej nr 1267R relacji Wólka Grodziska – Kopanie Żotyńskie.

Kolejnym bardzo ważnym problemem bezpieczeństwa na drogach gminnych są mosty i przepusty. Co roku dokonywane są ich przeglądy w celu określenia ich nośności i stanu technicznego. Na dzień dzisiejszy ze względu na bardzo częste uszkodzenia bardzo ważną sprawą jest podjęcie decyzji w sprawie funkcjonowania mostu wiszącego w Chodaczowie, jak też przebudowa mostu na potoku Grodziszczanka w Grodzisku Dolnym /Krzaki/.

2.3. Drogi powiatowe.

Według stanu na dzień 31.12.2018r. granicach Gminy Grodzisko Dolne znajduje się 10 odcinków dróg powiatowych o łącznej długości 49,3 km. W najbliższym czasie odnowy (nowa nawierzchnia asfaltowa) wymaga kilka odcinków dróg min. Droga nr 1271R Grodzisko Dolne – Chałupki Dębniańskie, droga 1267R Wólka Grodziska – Kopanie Żotyńskie czy droga nr 1275R Budy Łańcuckie/ gr. pow. – Laszczyzny.

Lp.	Nr drogi	Nazwa drogi powiatowej	Lokalizacja		Długość drogi (km)
			od km	do km	
1.	1259R	Gniewczyna (gr. p.) - Grodzisko - Giedlarowa	2,329	12,953	10,624
2.	1266R	Biedaczów - Grodzisko Górne	2,332	7,313	4,981
3.	1267R	Wólka Grodziska - Kopanie Żołyńskie	0,000	3,305	3,305
4.	1268R	Kopanie Żołyńskie - Grodzisko Dolne	0,000	4,068	4,068
5.	1269R	Zmysłówka - Grodzisko Dolne	0,000	5,241	5,241
6.	1270R	Żołyńca (gr. p.) - Grodzisko Dolne	3,898	11,619	7,721
7.	1271R	Grodzisko Dolne - Chałupki Dębniańskie	0,000	3,602	3,602
8.	1273R	Grodzisko Nowe - Chodaczów	0,000	2,984	2,984
9.	1274R	Tryńcza (gr. p.) - Chodaczów - Laszczyny	2,819	7,401	4,582
10.	1275R	Budy Łańcuckie (gr. p.) - Laszczyny	20,888	23,198	2,310
Razem:					49,418

Tabela VIII.3. Drogi powiatowe na terenie Gminy.

Odcinki dróg powiatowych do utrzymania chodników w granicach administracyjnych Grodzisko Dolne	Długość, powierzchnia (około: mb)
1. DP 1259R Gniewczyna (gr. p.) - Grodzisko - Giedlarowa	9127
2. DP 1266R Biedaczów - Grodzisko Górne	3794
3. DP 1269R Zmysłówka - Grodzisko Dolne	700
4. DP1270R Żołyńca (gr. p.) - Grodzisko Dolne	1705
5. DP1271R Grodzisko Dolne - Chałupki Dębniańskie	1242
6. DP1274R Tryńcza (gr. p.) - Chodaczów - Laszczyny	2785
7. DP1275R Budy Łańcuckie (gr. p.) - Laszczyny	20
Razem:	19 373 mb

Tabela VIII.4. Chodniki przy drogach powiatowych na terenie Gminy.

3. Infrastruktura sieciowa.

3.1. Wodociągi i kanalizacja.

Miejscowość	Długość sieci wodociągowej ogółem (km)	Długość sieci kanalizacyjnej ogółem (km)	Długość sieci kanalizacyjnej tłocznej (km)
Chodaczów	8,31	16,68	2,87
Grodzisko Dolne + Grodzisko Nowe	37,619	47,955	5,06
Grodzisko Górne	18,423	25,019	0,48
Laszczyny	7,14	5,382	2,20
Opaleniska	3,61	0	0,00
Wólka Grodziska	8,78	15,73	0,07
Zmysłówka + Podlesie	19,038	1,6	0,00
Razem Gmina Grodzisko Dolne	102,92	112,366	10,69

Tabela VIII.5. Długość sieci wodociągowej i kanalizacyjnej na terenie Gminy.

Miejscowość	Liczba budynków ogółem (szt.)	Liczba budynków mieszk. (szt.)	Liczba budynków innych (szt.)	Liczba posesji
Chodaczów	181	174	7	163
Grodzisko Dolne + Grodzisko Nowe	1012	950	62	900
Grodzisko Górne	634	616	18	571
Laszczyny	127	123	4	112
Opaleniska	100	97	3	91
Wólka Grodziska	247	239	8	233
Zmysłówka + Podlesie	287	279	8	266
Razem Gmina Grodzisko Dolne	2588	2478	110	2336

Tabela VIII.6. Wodociągi i kanalizacja – łączna liczba budynków i posesji na terenie Gminy.

Miejscowość	Liczba przyłączy ogółem (szt.)	Długość przyłączy ogółem (m)	Liczba przyłączy do bud. mieszkal. (szt.)	Długość przyłączy do bud. mieszkaln. (m)	Liczba przyłączy do bud. innych (szt.)	Długość przyłączy do bud. innych (m)
Chodaczów	166	7813	160	7292	6	521
Grodzisko Dolne + Grodzisko Nowe	937	26840	875	24687	62	2153
Grodzisko Górne	586	19611	571	19120	15	491
Laszczyny	120	4050	116	3918	4	132
Opaleniska	93	3191	90	3166	3	25
Wólka Grodziska	225	7353	217	7063	8	290
Zmysłówka + Podlesie	262	10822	257	10656	5	166
Razem Gmina Grodzisko Dolne	2389	79680	2286	75902	103	3778

Tabela VIII.7. Wodociągi i kanalizacja – liczba i długość przyłączy wodociągowych do budynków.

Miejscowość	Długość przyłącz. ogółem (m)	Liczba przyłącz. do b. miesz. (szt.)	Długość przyłącz. do b. miesz. (m)	Liczba przyłącz. do b. innych (szt.)	Długość przyłącz. do bud. innych (m)	Przydomowe oczyszczalnie a ścieków (szt.)	Zbiorniki bezodpływowe (szt.)
Chodaczów	1639	139	1590	4	49	1	8
Grodzisko Dolne + Grodzisko Nowe	8489	658	7836	51	653,00	7	78
Grodzisko Górne	5336	431	5160	14	176	4	39
Laszczyny	98	2	98	1	0	26	62
Opaleniska	0	0	0	0	0	0	47
Wólka Grodziska	7103	170	7039	5	32	0	6
Zmysłówka + Podlesie	173	12	173	0	0	6	144
Razem Gmina Grodzisko Dolne	22838	1412	21896	75	910	44	384

Tabela VIII.8. Wodociągi i kanalizacja – liczba i długość przyłączy kanalizacyjnych do budynków.

3.2. Stan wody na terenie Gminy.

Teren gminy Grodzisko Dolne jest obszarem zasobnym w wodę podziemną, która stanowi główne źródło zaopatrzenia ludności w wodę do picia i na potrzeby gospodarcze. Do zbiorowego zaopatrzenia wykorzystywane są wody poziomu czwartorzędowego. Pobór wody na potrzeby wodociągu grupowego odbywa się z trzech ujęć:

- 1) ujęcie „Grodzisko”, w skład którego wchodzi 5 studni wierconych (1 studnia nieeksploatowana) zlokalizowanych na terenie pól uprawnych wsi Grodzisko Górne, w północnej części tej miejscowości i północnej części gminy. Łączna wydajność eksploatacyjna ujęcia wynosi $Q_{\max}=185,3 \text{ m}^3/\text{h}$.
- 2) ujęcie „Zmysłówka”, w skład którego wchodzi 2 studnie głębinowe (pracujących przemiennie) położone na granicy zabudowy wsi Zmysłówka i pól uprawnych, w centrum tej miejscowości, w południowo-zachodniej części gminy. Wydajność eksploatacyjna ujęcia wynosi $Q_{\max}=15,3 \text{ m}^3/\text{h}$.
- 3) ujęcie „Żołynia” w skład którego wchodzi jedna studnia głębinowa o wydajności eksploatacyjnej $Q=15,0 \text{ m}^3/\text{h}$, zlokalizowana przy rozproszonej zabudowie osady Grabnik w gminie Żołynia, przy granicy z gminą Grodzisko Dolne w jej południowo-zachodniej części. Obecnie ujęcie to nie jest eksploatowane i stanowi ujęcie awaryjne dla gminy.

Woda na potrzeby wodociągu komunalnego jest dobrej jakości nie wymagającej uzdatniania.

3.3. Kanalizacja – wnioski.

Na terenie gminy Grodzisko Dolne funkcjonują dwie oczyszczalnie ścieków:

- 1) Oczyszczalnia w m. Grodzisko Dolne. Jest to oczyszczalnia biologiczno-mechaniczna oczyszczalnia ścieków o przepustowości $400 \text{ m}^3/\text{d}$. Odbiornikiem ścieków oczyszczonych jest potok Leszczynka.

2) Oczyszczalnia w miejscowości Chodaczów. Jest to mechaniczno-biologiczna oczyszczalnia o wydajności $Q_{dśr} = 340 \text{ m}^3/\text{d}$. Jest oparta na tak zwanych reaktorach porcjowych w układzie SBR. W przyszłości oczyszczalnię można rozbudować do wydajności $940 \text{ m}^3/\text{d}$. Odbiornikiem ścieków jest rzeka Wisłok. Planowana jest rozbudowa oczyszczalni w Chodaczowie, która przejmie ścieki z oczyszczalni w Grodzisku Dolnym, która jest przeznaczona do likwidacji.

Kanalizacja w Gminie obejmuje następujące miejscowości: Wólka Grodziska, Grodzisko Górne, Grodzisko Dolne-Miasteczko, Grodzisko Dolne, Grodzisko Nowe oraz Chodaczów. Na terenie gminy występuje 44 przydomowych oczyszczalni ścieków. Pozostałe gospodarstwa w miejscowościach, w których nie ma kanalizacji posiadają zbiorniki bezodpływowe (szamba). W miarę rozbudowy sieci kanalizacji będą kolejno przejmowane ścieki z poszczególnych zlewni (sołectw). W przyszłości planowane jest wykonanie kanalizacji i podłączenie do oczyszczalni pozostałych miejscowości: Laszczyzny, Opaleniska, Zmysłówka i Podlesie.

3.4. Oświetlenie.

3.4.1. Oświetlenie dróg gminnych.

Lp	Numer drogi	Nazwa drogi	Długość (km)	Lampy (szt.)
1.	104551R	Wólka Grodziska – Gwizdów	0,7	9 + 2szt z 15.12.2017r. gwarancja do 14.12.2020
2.	104552R	Wólka Grodziska – Za zbiornikiem	0,4	
3.	104553R	Wólka Grodziska - „Majkuty”	0,7	3 Gm. – 1
4.	104554R	Zagrody – Grodzisko Górne	0,4	5
5.	104555R	Grodzisko Górne – „Przez wieś”	0,8	7
6.	104556R	Grodzisko Górne – „Za remizą”	0,4	
7.	104557R	Grodzisko Górne - „Na góry”	1,9	6 Gm. - 6
14 z 31.08.2015r. gwarancja do 30.08.2020 Gm. -14				
9 Gm. - 9				
		Grodzisko Górne – „Zaborcze Podles”	0,2	2 Gm. – 1
		Grodzisko Górne – Na Sochę		6 z 31.10.2016r. gwarancja do 30.10.2019 Gm. - 6
8.	104558R	Grodzisko Górne – „Zaborcze”	0,8	8 Gm - 4
9.	104559R	Zmysłówka – „Na Marcinka”	1,3	10 Gm - 5
10.	104560R	Zmysłówka – „Na Czaje”	1,2	6 Gm. – 1
11.	104561R	Zmysłówka – „k. Kościoła”	0,5	3
12.	104562R	Podlesie – „Bartnicza”	2,5	12 Gm. - 4
				6
13.	104563R	Opaleniska – „k sołtysa”	0,4	4

14.	104564R	Opaleniska – „Na Budy”	0,8	5+(2 z 20.11.2017r. gwarancja do 19.11.2020
15.	104565R	Opaleniska – Na Górkę	0,7	6+(4 z 20.11.2017r. gwarancja do 19.11.2020)
16.	104566R	Grodzisko Miasto – „k. Banku”	0,4	4
17.	104567R	Grodzisko Miasto – „k. Pomnika”	0,2	2
18.	104568R	Grodzisko Miasto – „k. Wojnarskiego”	0,1	
19.	104569R	Grodzisko Dolne – „Za Poczta”	0,5	7
20.	104570R	Grodzisko Dolne – „Cmentarna”	0,3	6 Gm. - 6
21.	104571R	Grodzisko Dolne – „Mokrzanka”	2,5	11 Gm. - 11
				18 Gm. - 18
				3
22.	104572R	Grodzisko Dolne - „k. Rydzika”	0,2	2
23.	104573R	Grodzisko Dolne – „k. Remizy”	0,3	5
24.	104574R	Grodzisko Dolne – „k. SKRu” + parking gmina	0,3	7 Gm. – 6
25.	104575R	Grodzisko Dolne – „k Bartnika”	0,1	
26.	104576R	Grodzisko Dolne – „Na Górki”	1,3	
27.	104577R	Grodzisko Dolne – „Zagumnie”	1,5	
28.	104578R	Grodzisko Dolne – „Czyste”	1,2	
29.	104579R	Grodzisko Dolne – „Krzaki”	1,259	5
30.		Grodzisko Dolne – „Pastewnik”		3
31.	104580R	Laszczyzny – „Na Jońca”	1,0	10 (4 szt. z 30.12.2014r. gwarancja do 29.12.2017r. i 6 szt. z 31.08.2015r. gwarancja do 30.08.2020) Gm. – 6
32.	104581R	Grodzisko Nowe – Dębno „Graniczna”	2,0	6
				9
				5
				3
33.	104582R	Grodzisko Nowe – „Skośna”	0,2	3 Gm.- 3
34.	104583R	Grodzisko Nowe – „Na Ługi”	1,0	8+(10 z 30.06.2016r. gwarancja do 29.06.2021
35.	104584R	Grodzisko Nowe – „k. Kościoła”	0,2	
36.	104585R	Chodaczów – „Skośna”	0,7	
37.	104586R	Chodaczów – „Przez wieś”	0,8	5 Gm.- 2
38.	104587R	Chodaczów – „Do mostu”	0,6	
39.	104588R	Wólka Grodziska – Zagumnie kat „D”	1,1	
40.	104589R	Wólka Grodziska – Szkolna kat „D”	0,2	Gm-6
41.		Droga wewnętrzna k/ Stadionu		Gm-4 z 31.05.2016r. gwarancja do 30.05.2019
42.		Parking k/ kościoła Zmysłówka		Gm-6 z 30.06.2016r. gwarancja do 29.06.2021
43.		Zmysłówka k/ Burdy		2 . z 31.08.2015r. gwarancja do 30.08.2020 Gm - 2

Tabela VIII.9. Zestawienie oświetlenia dróg gminnych.

3.4.2. Oświetlenie dróg powiatowych w granicach administracyjnych Gminy.

Lp	Numer drogi	Nazwa drogi	Lampy (szt.)
1.	1259R	Gniewczyna – Giedlarowa Miejscowość Grodzisko Górne	3
			17
			28
		Gniewczyna – Giedlarowa Miejscowość Grodzisko Dolne	22
			17 gwarancja do 06.09.2023 (całość gmina)
			11
			15
			12
			15
			15
			11
6 Gm.- 3			
Gniewczyna – Giedlarowa Miejscowość Laszczyń	13 Gm. – 4		
2.	1266R	Grodzisko Górne – Gwizdów Miejscowość Grodzisko Górne	17
			8
		Grodzisko Górne – Gwizdów Miejscowość Wólka Grodziska	16
			18
			17
3.	1267R	Wólka Grodziska - Kopanie Żołyńskie Miejscowość Wólka Grodziska - Zagrody	4
			14+(5 18.07.2017r. gwarancja do 17.07.2022 Gm. - 8
4.	1268R	Grodzisko Dolne – Kopanie Żołyńskie Miejscowość Podlesie Tabin	7 Gm.- 5
5.	1269R	Grodzisko Dolne – Zmysłówka Miejscowość Grodzisko Dolne	12 Gm.- 2
		Grodzisko Dolne – Zmysłówka Miejscowość Podlesie	8 Gm. - 3
		Grodzisko Dolne – Zmysłówka Miejscowość Zmysłówka	2 Gm.- 2
6.	1270R	Grodzisko Dolne – Żołyń Miejscowość Grodzisko Dolne	4 Gm.- 2
		Grodzisko Dolne – Żołyń Miejscowość Opaleniska	5 Gm. – 5
		Grodzisko Dolne – Żołyń Miejscowość Zmysłówka	8
		Grodzisko Dolne – Żołyń Miejscowość Zmysłówka	5

			Gm. – 3
			7 Gm. - 3
		Grodzisko Dolne – Żółtnia Miejscowość Opaleniska	Gm-10 z 18.07.2017r. – gwarancja do 17.07.2022
		Grodzisko Dolne – Żółtnia Miejscowość Grodzisko Dolne	Gm-8 z 18.07.2017r. gwarancja do 17.07.2022
7.	1271R	Grodzisko Dolne – Grodzisko Nowe Miejscowość Grodzisko Dolne	19
			12
		Grodzisko Dolne – Grodzisko Nowe Miejscowość Grodzisko Nowe	10 1 do wymiany
8.	1273R	Grodzisko Nowe – Chodaczów Miejscowość Grodzisko Nowe	5
			14
		Grodzisko Nowe – Chodaczów Miejscowość Chodaczów	3
			3 Gm.-3
9.	1274R	Chodaczów – Laszczyny Miejscowość Chodaczów	5
			15
			10
		Chodaczów – Laszczyny Miejscowość Laszczyny	15 Gm.- 4
			9
			3
10.	1275R	Laszczyny – Budy Łańcuckie Miejscowość Laszczyny, Zmystówka -Wesoła	12 + 1szt z 15.12.2017r. gwarancja do 14.12.2020 Gm. -3
		Laszczyny – Budy Łańcuckie Miejscowość Zmystówka -Wesoła	

Tabela VIII.10. Zestawienie oświetlenia dróg powiatowych.

IX. Oświata i edukacja

1. Organizacja i baza lokalowa.

W 2018 roku Gmina Grodzisko Dolne była organem prowadzącym 2 przedszkoli samorządowych, 2 szkół podstawowych i 2 gimnazjów. W Gminie funkcjonują także prowadzone przez stowarzyszenia następujące szkoły:

- 1) Społeczna Szkoła Podstawowa w Wólce Grodzkiej prowadzona przez Stowarzyszenie Rozwoju Wsi Wólka Grodziska,
- 2) Szkoła Podstawowa im. gen. bryg. Witolda Nowiny – Sawickiego w Opaleniskach prowadzona przez Stowarzyszenie Rozwoju Wiosek Opaleniska, Podlesie, Zmysłówka,
- 3) Szkoła Podstawowa w Laszczynach prowadzona przez Stowarzyszenie Rozwoju Wsi Laszczyny,
- 4) Szkoła Podstawowa w Chodaczowie prowadzona przez Stowarzyszenie Rozwoju Wsi Chodaczów.

1.2. Szkoły podstawowe i gimnazja.

Lp.	Wyszczególnienie	Liczba oddziałów	Liczba uczniów	w tym (w klasach):							
				1	2	3	4	5	6	7	8
1.	Szkoła Podstawowa w Grodzisku Dolnym	14	247	25	29	7	38	48	32	30	38
2.	Szkoła Podstawowa w Grodzisku Górnym	9	171	21	29	0	34	23	26	22	16
3.	Szkoła Podstawowa w Opaleniskach	8	52	3	5	12	7	8	9	3	5
4.	Szkoła Podstawowa w Laszczynach	3	16	5	6	5	-	-	-		
5.	Szkoła Podstawowa w Chodaczowie	3	15	1	10	4	-	-	-		
6.	Społeczna Szkoła Podstawowa w Wólce Grodzkiej	8	59	11	6	6	3	15	6	4	8
	Razem	45	560	66	85	34	82	94	73	59	67
7.	Gimnazjum w Grodzisku Dolnym	2	40	0	0	40	-	-	-		
8.	Gimnazjum w Grodzisku Górnym	2	36	0	0	36	-	-	-		
	Razem	4	76	0	0	76	-	-	-		
	Ogółem	49	636	66	85	110	82	94	73	59	67

Tabela IX.1. Stan organizacji szkół podstawowych i gimnazjów w roku szkolnym 2018.

1.3. Przedszkola.

W Grodzisku Dolnym w 2018r. funkcjonowało 2 przedszkola niepubliczne i 3 oddziały przedszkolne dotowane przez Gminę Grodzisko Dolne:

1. Przedszkole Niepubliczne prowadzone przez Zgromadzenie Sióstr Służebniczek NMP, które do tego celu udostępniają budynek (Ochronka Św. Józefa),
2. Przedszkole Niepubliczne prowadzone przez Stowarzyszenie Rozwoju Wsi Wólka Grodziska.
3. Oddział przedszkolny przy Szkole Podstawowej w Chodaczowie,
4. Oddział przedszkolny przy Szkole Podstawowej w Laszczynach,
5. Oddział przedszkolny przy Szkole Podstawowej im. gen. bryg. Witołda Nowiny-Sawickiego w Opaleniskach.

Lp.	Wyszczególnienie	Liczba oddziałów	Liczba uczniów
1.	Przedszkole w Zespole Szkół im. Jana Pawła II w Grodzisku Dolnym	2	47
2.	Przedszkole w Zespole Szkół im. Franciszka Leji w Grodzisku Górnym	2	52
3.	Oddział Przedszkolny przy Szkole Podstawowej im.gen. bryg. Witołda Nowiny – Sawickiego w Opaleniskach	1	21
4.	Oddział Przedszkolny przy Szkole Podstawowej w Laszczynach	2	36
5.	Oddział Przedszkolny przy Szkole Podstawowej w Chodaczowie	2	37
6.	Przedszkole Niepubliczne – Ochronka Św. Józefa w Grodzisku Dolnym	2	57
7.	Przedszkole Niepubliczne w Wólce Grodziskiej	1	21
Ogółem		12	271

Tabela IX.2. Stan organizacji przedszkoli publicznych, niepublicznych i oddziałów przedszkolnych.

1.4. Budynek i pomieszczenia przeznaczone do realizacji zadań oświatowych/wyposażenie.

1.4.1. Budynek i pomieszczenia.

Placówki oświatowe prowadzone przez Gminę Grodzisko Dolne funkcjonowały w 2 budynkach. Przedszkole, Szkoła Podstawowa i Gimnazjum w Grodzisku Dolnym współużytkowały jeden budynek, a do prowadzenia zajęć wychowania fizycznego korzystały z jednej sali gimnastycznej. Taka sama sytuacja, gdzie Przedszkole, Szkoła Podstawowa i Gimnazjum współużytkuje jeden budynek i korzysta z jednej sali gimnastycznej występuje w Grodzisku Górnym. Obydwa Zespoły Szkół dysponują obiektem sportowym „Orlik”.

Stan techniczny i funkcjonalność budynków oświatowych uznać należy za dobry i jest rezultatem stałych nakładów finansowych czynionych od kilku lat.

1.4.2. Wyposażenie.

1) W Zespole Szkół w Grodzisku Górnym znajduje się pracownia techniki i robotyki, która jest wyposażona w mobilną pracownię komputerową składającą się z laptopów z oprogramowaniem, projektorów krótkoogniskowych i tablicę interaktywną.

Szkoła posiada 105 komputerów, 18 projektorów, 4 odtwarzacze DVD, 4 ksera, 6 tablic interaktywnych.

Voluminy:

- szkoła podstawowa – 5194
- gimnazjum - 1701

- 2) Zespół Szkół im. Jana Pawła II w Grodzisku Dolnym posiada 64 komputery, 5 projektorów, 1 kamerę, 3 odtwarzacze DVD, 5 kser, 7 tablice interaktywne.

Voluminy:

- przedszkole – 51
- szkoła podstawowa – 9775
- gimnazjum – 1905

2. Kadra i system doskonalenia zawodowego.

2.1. Kadra

W roku szkolnym 2017/2018 w przedszkolach publicznych, szkołach podstawowych i gimnazjach prowadzonych przez Gminę Grodzisko Dolne pracowało 64 nauczycieli oraz 16 pracowników administracji i obsługi. Poziom zatrudnienia nauczycieli wynika przede wszystkim z liczby oddziałów i godzin zajęć obowiązkowych oraz dodatkowych w przedszkolach i szkołach, a pracowników administracji i obsługi ze specyfiki działalności, w tym obowiązku prowadzenia w przedszkolach bloku żywieniowego.

Lp	Wyszczególnienie	Zatrudnienie etaty	w tym:	
			nauczyciele etaty	pozostali etaty
1.	Zespół Szkół w Grodzisku Dolnym	40,39	32,39	8,0
2.	Zespół Szkół w Grodzisku Górnym	34,36	26,28	8,0
Razem		74,75	58,67	16,00

Tabela IX.3. Stan zatrudnienia w placówkach oświatowych.

2.2. Wykształcenie kadry nauczycielskiej.

System doskonalenia i doksztalcania nauczycieli spowodował, że większość nauczycieli posiada obecnie kwalifikacje do nauczania co najmniej dwóch przedmiotów. Coraz liczniejsza jest grupa nauczycieli posiadających uprawnienia do uczenia trzech przedmiotów. Efektem podejmowanych działań, oraz właściwej polityki kadrowej jest bardzo dobra struktura w zakresie poziomu wykształcenia nauczycieli.

Poziom wykształcenia (w osobach)		
WMPP*	Wyższe zawodowe**	Razem
2018	2018	2018
64	0	64

Tabela IX.4. Poziom wykształcenia kadry nauczycielskiej w placówkach oświatowych.

* - Wyższe magisterskie z przygotowaniem pedagogicznym

** - Wyższe zawodowe

System doskonalenia zawodowego wśród nauczycieli pośrednio wspierany był przez obowiązujący system awansów zawodowych.

Stopień awansu zawodowego				
Stażysta	Kontraktowy	Mianowany	Dyplomowany	Razem
1	3	9	51	64

Tabela IX.5. Liczba nauczycieli posiadających określone stopnie awansu zawodowego

3. Poziom nauczania.

3.1. Osiągnięcia uczniów są wynikiem nauczania i uczenia się. W znacznym stopniu zależą od zdolności i aspiracji, ale także środowiska rodzinnego. Badanie postępów edukacyjnych i osiągnięć uczniów może przybierać różne formy. Najczęściej są to sprawdziany wewnętrzne i zewnętrzne oraz konkursy przedmiotowe.

Lp.	Nazwa szkoły	Część humanistyczna		Część matematyczno-przyrodnicza		Język angielski-poziom podst.	Język angielski-poziom rozszerz..	Język niemiecki-poziom podst.
		j. polski	Historia i wiedza o społ.	Matematyka	Przedmioty przyrodnicze	stanin	stanin	stanin
		stanin	stanin	stanin	stanin			
1.	Gimnazjum w Grodzisku Dolnym	6	6	7	6	4	-	6
2.	Gimnazjum w Grodzisku Górnym	5	4	4	4	4	-	-

Tabela IX.6. Wyniki części humanistycznej, matematyczno – przyrodniczej i języki obce egzaminu gimnazjalnego w roku 2018.

Legenda:

Stanin 1 – najniższy, **Stanin 2** – bardzo niski, **Stanin 3** – niski, **Stanin 4** – niżej średni, **Stanin 5** – średni, **Stanin 6** – wyżej średni, **Stanin 7** – wysoki, **Stanin 8** – bardzo wysoki, **Stanin 9** – najwyższy

Pojęcie: „Stanin” – to pomiar zapewniający normalizację wyników czyli ich przekształcenie przy zastosowaniu skali standardowej dziesiątki. Aby przedstawić wyniki sprawdzianu na zakończenie szkoły podstawowej (egzaminu gimnazjalnego) wydziela się najpierw grupy uczniów, którzy uzyskali taką samą liczbę punktów. Następnie szereguje te grupy rosnąco według uzyskanej sumy punktów, by następnie ustawić grupy kolejno na dziewięciu stopniach (Staninach) biorąc pod uwagę wyniki grupy i jej liczebność. Wyniki charakterystyczne dla szkoły odnosi się do wyników sporządzonych przez OKE dla całej populacji w danym roku szkolnym i do wyników szkoły z lat poprzednich.

3.2. Zajęcia dodatkowe i wsparcie wychowawczo-opiekuńcze szkół.

3.2.1. Działalność edukacyjna /przedmiotowa/, wychowawczo-opiekuńcza szkół podstawowych, szkół gimnazjalnych oraz przedszkoli wspierana jest dodatkowymi godzinami, które można podzielić na następujące kategorie zajęć z uczniami/wychowankami:

- 1) logopedia,
- 2) opieka świetlicowa,
- 3) praca biblioteki szkolnej,
- 4) zajęcia wyrównawcze,
- 5) konsultacje nauczycieli,
- 6) nauczyciele wspomagający dla uczniów niepełnosprawnych,
- 7) opieka higieniczna,
- 8) zajęcia rewalidacyjne,
- 9) zajęcia korekcyjno-kompensacyjne,
- 10) zajęcia wczesnego wspomagania rozwoju ucznia,
- 11) zajęcia sportowe,
- 12) zajęcia językowe

3.2.2. Pomoc Psychologiczno – Pedagogiczna.

W ramach wczesnego wspomagania rozwoju dziecko może uczestniczyć w specjalistycznych zajęciach terapeutycznych w wymiarze od 4 do 8 godzin miesięcznie. Wczesne wspomaganie to także objęcie wsparciem rodziny, aby jeszcze lepiej spełniała swoje funkcje i wspierała rozwój małych pociech.

Podstawowe formy terapii to terapia psychologiczna, pedagogiczna, logopedyczna oraz rehabilitacja ruchowa. Do korzystania z zajęć w ramach wczesnego wspomagania rozwoju uprawnione są wszystkie dzieci niepełnosprawne od momentu wykrycia niepełnosprawności do chwili rozpoczęcia przez dziecko nauki w pierwszej klasie szkoły podstawowej.

W roku szkolnym 2017/2018 wczesnym wspomaganie rozwoju dziecka objęte było 3 dzieci (137 godzin).

3.2.3. Nauczanie indywidualne.

Organizowane jest przez dyrektora szkoły na podstawie rozporządzenia Ministra Edukacji Narodowej w sprawie sposobu i trybu organizowania indywidualnego nauczania dzieci i młodzieży i dotyczy tych uczniów, którzy ze względów zdrowotnych nie mogą uczęszczać do szkoły lub też mogą, ale w bardzo ograniczonym wymiarze. Decyzja podejmowana jest przez dyrektora placówki po uzyskaniu orzeczenia Poradni Psychologiczno- Pedagogicznej o potrzebie indywidualnego nauczania oraz zgody organu prowadzącego.

W roku szkolnym 2017/2018 nauczaniem indywidualnym objętych było 6 uczniów (w Zespole Szkół w Grodzisku Dolnym: 5 uczniów- liczba przepracowanych godzin 602; w Zespole Szkół w Grodzisku Górnym: 1 uczeń – liczba przepracowanych godzin 56).

3.2.4. Działania integracyjne na rzecz uczniów niepełnosprawnych.

W roku szkolnym 2017/2018 zajęciami rewalidacyjnymi objętych było 9 uczniów (wypracowano 421 godzin) w Zespole Szkół w Grodzisku Dolnym i 9 uczniów (wypracowano 475 godzin) w Zespole Szkół w Grodzisku Górnym. W zajęciach kompensacyjnych uczestniczyło 25 osób (w tym 3 grupy po 5 osób, 1 grupa 7 osobowa i 3 osoby indywidualnie), zrealizowano 329 godzin.

	Liczba niepełnosprawności sprzężonych (NP1)	Liczba uczniów z orzeczeniem o potrzebie kształcenia specjalnego (NP2)	Liczba uczniów z orzeczeniem o potrzebie kształcenia specjalnego (NP2a)	Liczba dzieci z orzeczeniem o potrzebie kształcenia specjalnego (NP3)	Liczba niepełnosprawności sprzężonych wśród dzieci (NP4)	suma
Ogólna suma uczniów z niepełnosprawnościami sprzężonymi						
słabowidzący	1	2	0	0	0	3
niestyszący	0	0	0	0	0	0
słabostyszący	0	1	0	0	0	1
niepełnosprawność intelektualna w stopniu lekkim	2	4	0	1	0	7
Zagrożeni niedostosowaniem społecznym	0	0	1	0	0	1
z niepełnosprawnością ruchową w tym z afazją	1	2	0	1	0	3
z autyzmem w tym z zespołem Aspergera	0	1	0	0	0	1
suma	4	10	1	1	0	

Tabela IX.7. Uczniowie niepełnosprawni w szkołach prowadzonych przez Gminę Grodzisko Dolne.

4. Projekty (wybrane) realizowane przez placówki oświatowe.

4.1. „Regionalne Centrum Robotyki Edukacyjnej”

Od 1 marca 2017r. do 30 czerwca 2018r. Gmina Grodzisko Dolne realizowała w Zespole Szkół im. Jana Pawła II w Grodzisku Dolnym i Zespole Szkół im. prof. Franciszka Leji w Grodzisku Górnym projekt „Regionalne Centrum Robotyki Edukacyjnej” współfinansowany przez Unię Europejską w ramach Regionalnego Programu Operacyjnego Województwa Podkarpackiego na lata 2014-2010. Na wszystkie działania zostało przeznaczone 784 238,75 zł.

Celem głównym projektu było podniesienie zakresu wiedzy i umiejętności u 351 uczniów kl. I-VI szkoły podstawowej w Zespole Szkół w Grodzisku Dolnym oraz kl. VI i VII szkoły podstawowej i kl. II-III gimnazjum Zespołu Szkół w Grodzisku Górnym poprzez kształtowanie i doskonalenie kompetencji kluczowych ze szczególnym uwzględnieniem nauki programowania, robotyki oraz innowacyjności, kreatywności i pracy zespołowej. Dla uczniów Zespołu Szkół w Grodzisku Dolnym zorganizowane zostały zajęcia „Robotyka podstawowa” wprowadzające zagadnienia z zakresu programowania i robotyki, a dla uczniów z Zespołu Szkół w Grodzisku Górnym „Robotyka zaawansowana” rozwijające ich w tym zakresie po jednej godzinie tygodniowo. Wszyscy uczyli się też języka kodowania w językach

programowania, czyli uczyli się języka angielskiego po 1 godzinie tygodniowo. Młodzi programiści szczególnie zainteresowani robotyką doskonalili kompetencje na „Robotyce rozszerzonej” po 4 godziny tygodniowo, w ramach której realizowali międzynarodowe programy edukacyjne dotyczące programowania robotów. Działania w ramach projektu skierowane też były do nauczycieli szkół podstawowych i gimnazjów obu szkół.

4.2. Rządowy Program „Aktywna Tablica”.

W ramach tego programu zakupiono tablice interaktywne, projektory, głośniki i interaktywny monitor dotykowy. Koszt przyznanego wsparcia finansowego na zakup pomocy dydaktycznych to koszt 28 000 zł.

5. Stan realizacji zadań oświatowych gminy na rzecz uczniów i szkół.

5.1. Najważniejszym realizowanym zadaniem Gminy Grodzisko Dolne było zabezpieczenie na odpowiednim poziomie przedszkolom i szkołom prowadzonym przez gminę środków finansowych na prowadzenie działalności, w tym na wynagrodzenia pracowników i eksploatację budynków komunalnych, a także środków finansowych w formie dotacji do działającego w Grodzisku Dolnym Niepublicznego Przedszkola Ochronka Św. Józefa, Społecznej Szkoły Podstawowej w Wólce Grodzkiej, Szkoły Podstawowej w Opaleniskach, Szkoły Podstawowej w Laszczynach i Szkoły Podstawowej w Chodaczowie.

Realizując obowiązki określone w art. 32 ust. 5 i ust. 6 ustawy prawo oświatowe dowożono lub refundowano rodzicom wydatki związane z dowożeniem do szkół uczniów niepełnosprawnych i zamieszkałych w znacznym oddaleniu od szkół.

Wyszczególnienie		2018
Lp	Uczniowie	
1.	Niepełnosprawni dowożeni	10
2.	Zamieszkujący w znacznym oddaleniu od szkoły-dowożeni	158
Razem dowożeni		168
3.	Nakłady (w zł)	151 039,87

Tabela IX.8. Dowożenie uczniów do szkół.

5.2. Kontrola obowiązku nauki.

Obowiązkowi szkolnemu podlegają uczniowie w wieku od 6 lat do ukończenia gimnazjum (16 lat), a obowiązkowi nauki uczniowie w wieku 17-18 lat życia. Kontroli spełniania obowiązku szkolnego dokonują dyrektorzy szkół w obwodach, w których mieszkają uczniowie, a obowiązku nauki Gmina.

Lp.	Wyszczególnienie	
1.	Liczba uczniów zobowiązanych do spełniania obowiązku nauki (roczniki 2000-2001)	203
2.	Liczba wszczętych postępowań administracyjnych dla ustalenia miejsca spełniania obowiązku szkolnego	0
3.	Liczba wszczętych postępowań administracyjnych z wniosków szkół dla przymuszenia do właściwego spełniania obowiązku szkolnego lub obowiązku nauki	0
4.	Liczba postępowań egzekucyjnych (nałożonych grzywien) w celu przymuszenia rodziców do spełniania obowiązków dla spełniania obowiązku szkolnego lub nauki przez uczniów	0

Tabela IX.9. Kontrola obowiązku nauki.

W roku szkolnym 2017/2018 34 uczniów spełniających obowiązek szkolny przebywało za granicą.

6. Stypendia.

6.1. Stypendia szkolne.

Kryterium dochodowe uprawniające do uzyskania pomocy w formie stypendium szkolnego określone było w kwocie 514 zł na członka rodziny. Stypendia przyznawane były w kwocie 116 zł miesięcznie od października do grudnia 2017 roku i 100 zł miesięcznie od stycznia do maja 2018 roku. Na powyższe zadanie wykorzystano dotację z budżetu Wojewody Podkarpackiego w kwocie 55 538,00 zł i środki własne z Urzędu w kwocie 10 186,00 zł. Łączna kwota wydana na stypendium to 65 724,00 zł.

Lp	Wyszczególnienie	Stypendium szkolne	
1.	Liczba wniosków	107	
2.	Liczba wniosków pozytywnie załatwionych-ogółem	81	
	w tym odnoszących się do uczniów:	szkół podstawowych	42
		gimnazjów	12
		szkół ponadgimnazjalnych	26
innych		1	
3.	Nakłady finansowe z wkładem własnym (w zł)	65 724,00	

Tabela IX.10. Stypendia szkolne w roku szkolnym 2017/2018.

Uczniowie korzystali również ze stołówki szkolnej. W roku szkolnym 2017/2018 ze stołówki skorzystało 209 uczniów, w tym 126 uczniów w Zespole Szkół w Grodzisku Dolnym (77 obiady płatne przez rodziców, 49 obiadów refundowanych przez GOPS), 83 uczniów w Zespole Szkół w Grodzisku Górnym (49 obiady płatne przez rodziców, 34 obiady refundowane przez GOPS).

6.2. Stypendia Wójta dla najzdolniejszych uczniów.

W ramach „Gminnego Programu Wspierania Uzdolnionych Uczniów” w 2018 Wójt Gminy Grodzisko Dolne przyznał stypendia dla 147 uczniów na łączną kwotę 45 350 zł.

7. Finansowanie zadań oświatowych.

	Razem:
Subwencja oświatowa	6.523.361,00
Dotacje z budżetu państwa	70.592,98
Wpłaty różne (w tym refundacja wynagrodzeń pracowników interwencyjnych)	35.863,80
Dotacja na wychowanie przedszkolne	273.095,81
Dotacja na stypendia socjalne	55.558,00
Środki z budżetu UE	313.867,25
Razem dochody na oświatę i wychowanie oraz edukacyjną opiekę wychowawczą	7.272.338,84
Wydatki w szkole podstawowej (80101)	2.493.251,46
Przekazane dotacje dla stowarzyszeń (80101)	1.369.898,46
Wydatki związane z niepełnosprawnością (80150)	138.903,80
Przekazane dotacje dla stowarzyszeń (80150)	17.823,93
Wydatki w gimnazjum (80110)	2.558.535,32
Wydatki związane z niepełnosprawnością (80152)	203.438,74
Wydatki na kształcenie (80146)	15.700,18
Wydatki w przedszkolach i oddziałów przedszkolnych (80103,80104,80149)	609.076,87
Przekazane dotacje dla stowarzyszeń (80103,80104)	810.284,94
Wydatki na pozostałą działalność (80195)	14.813,39
Wydatki finansowane ze środków UE (80195)	173.888,28
Wydatki na zakup książek (80153)	52.822,48
Przekazane dotacje dla stowarzyszeń na zakup książek (80153)	17.770,50
Wydatki na wczesne wspomaganie rozwoju dziecka (85404)	10.325,60
Przekazane dotacje dla stowarzyszeń na wczesne wspomaganie rozwoju dziecka (85404)	5.162,79
Wydatki na stypendia dla uczniów (85415, 85416)	114.704,00
Wydatki na edukacyjną opiekę wychowawczą (85495)	3.392,79
Wydatki na edukacyjną opiekę wychowawczą ze środków UE	122.996,48
Wydatki na dowożenie uczniów do szkół (80113)	141.341,76
Wydatki na oświatę i wychowanie oraz na edukacyjną opiekę wychowawczą	8.874.131,77
Różnica: dochody – wydatki	-1.601.792,93

Tabela IX.11. Dochody i wydatki na oświatę w 2018r.

Wykonanie wydatków bieżących na oświatę oraz edukacyjną opiekę wychowawczą stanowi 31,2% wydatków bieżących ogółem za 2018r. w ogólnych bieżących wydatkach budżetu Gminy Grodzisko Dolne.

X. Ochrona środowiska i gospodarka odpadami komunalnymi

1. Gospodarka odpadami komunalnymi.

1.1. Informacje ogólne.

Zgodnie z art. 3 ust. 2 pkt 10 ustawy z dnia 13 września 1996r. o utrzymaniu czystości i porządku w gminach (t.j. Dz. U. z 2018 r., poz. 1454) jednym z zadań Gminy jest utrzymanie czystości i porządku, w tym prowadzenie gospodarki odpadami komunalnymi. Odbiór i zagospodarowanie odpadów komunalnych z nieruchomości zamieszkałych i niezamieszkałych w roku 2018 realizowany był przez Miejski Zakład Komunalny Sp. z o.o. w Leżajsku, ul. Żwirki i Wigury 3, 37-300 Leżajsk. Odpady mieszkańcy gminy przekazywali podczas comiesięcznej zbiórki „u źródła” z zastosowaniem worków i pojemników.

Odpady zbierane selektywnie można było również pozostawić w Punkcie Selektywnej Zbiórki Odpadów Komunalnych zlokalizowanym na Bazie MZK Leżajsk, ul. Podolszyny 1. Dodatkowo na terenie Gminy rozstawione były następujące rodzaje pojemników:

- 1) kontenery KP7 na odpady komunalne umieszczone w miejscach użyteczności publicznej (np. budynki OSP, stadiony itp.),
- 2) na szkło - 8 pojemników typu „dzwon”,
- 3) na tekstylia - 17 pojemników na odzież używaną,
- 4) na przeterminowane leki - 3 pojemniki, znajdujące się w punktach aptecznych na terenie Gminy,
- 5) na zużyte baterie - specjalne pojemniki usytuowane w miejscach użyteczności publicznej (urząd, szkoły itp.),

W 2018 roku obowiązywały następujące rodzaje worków do selektywnej zbiórki odpadów komunalnych.

- 1) żółty – worek przeznaczony na tworzywa sztuczne, puszki, drobny złom, opakowania wielomateriałowe, opakowania ulegające biodegradacji;
- 2) zielony – worek przeznaczony na szkło bezbarwne i kolorowe;
- 3) niebieski – worek przeznaczony na papier i tekturę;
- 4) brązowy – worek przeznaczony na odpady ulegające biodegradacji i odpady zielone;
- 5) szary – worek przeznaczony na drobny gruz budowlany i zimny popiół.

W celu kontroli prawidłowości segregacji Gmina Grodzisko Dolne postęgiwała się systemem znakowania worków i pojemników na odpady komunalne w postaci kodów kreskowych. Każdy właściciel nieruchomości otrzymywał z Urzędu Gminy unikalny zestaw kilkadziesiątu kodów kreskowych, które powinien nakleić na każdy wystawiony przed posesją worek lub pojemnik. 2 razy w roku prowadzona była zbiórka odpadów wielkogabarytowych, elektroodpadów, akumulatorów i zużytych opon w wyznaczonych miejscach na terenie Gminy.

1.2. Statystyka.

W 2018 roku z terenu Gminy Grodzisko Dolne zebrano 661,880 Mg odpadów zmieszanych. Z kolei ilość odpadów selektywnie odbieranych z terenu gminy w 2018r. wynosiła: papier i tektura - 23,950 Mg, tworzywa sztuczne - 46,025 Mg, szkło - 180,2 Mg, metale żelazne - 0,456 Mg, metale nieżelazne -

0,027 Mg, zużyte urządzenia elektryczne i elektroniczne - 6,166 Mg, odpady wielkogabarytowe - 89,200 Mg, zużyte opony - 48,441 Mg

(wyjaśnienie skrótu „Mg” – megagram tzn. tona)

Poziom recyklingu i przygotowania do ponownego użycia odpadów zbieranych w sposób selektywny, tj. papieru, metali, tworzyw sztucznych i szkła dla Gminy Grodzisko Dolne w 2018r. wyniósł około 80 %, natomiast osiągnięty poziom recyklingu, przygotowania do ponownego użycia i odzysku innymi metodami innych niż niebezpieczne odpadów budowlanych i rozbiórkowych w 2018r. wyniósł również około 80 %. Są to wyniki bardzo dobre.

Liczba osób zameldowanych na dzień 31.12.2018r. w gminie Grodzisko Dolne – 8229 osób.
Liczba nieruchomości objętych systemem gospodarowania odpadami komunalnymi wg stanu na dzień 31.12.2018r. :

- 1) nieruchomości zamieszkałe - 1893
- 2) nieruchomości niezamieszkałe - 76

Liczba osób objętych systemem gospodarowania odpadami komunalnymi (nieruchomości zamieszkałe) wg zadeklarowanej liczby osób (stan na 31.12.2018r.) – 5970 osób.

Różnica między liczbą osób zameldowanych na terenie Gminy Grodzisko Dolne, a liczbą osób zadeklarowanych (wykazanych przez właścicieli nieruchomości jako osoby faktycznie zamieszkujące) wynosiła 2259 osób. Wynika ona z faktu, iż część osób zameldowanych na pobyt stały nie przebywa na terenie gminy, jak np. osoby pracujące za granicą, osoby uczące się, studenci itp. Zobowiązane do uiszczania opłaty są osoby faktycznie zamieszkujące daną nieruchomość, bytujące na terenie danej nieruchomości (fakt zameldowania nie jest tożsamy z faktem przebywania, bytowania).

W 2018 roku 246 osób złożyło korektę deklaracji o wysokości opłaty za gospodarowanie odpadami komunalnymi spowodowanej dopisaniem lub odpisaniem ilości osób w danej nieruchomości.

2. Azbest

W 2011 r. została przeprowadzona inwentaryzacja odpadów zawierających azbest na terenie gminy Grodzisko Dolne oraz opracowany został program usuwania wyrobów zawierających azbest. W niniejszym programie w oparciu o dane uzyskane z inwentaryzacji metodą spisu z natury wyrobów zawierających azbest wytyczono cele, ustalono harmonogram usuwania wyrobów zawierających azbest oraz oszacowano całościowy koszt utylizacji wyrobów zawierających azbest. Na podstawie inwentaryzacji stwierdzono, że na terenie Gminy Grodzisko Dolne znajduje się 83 236 m² płyt azbestowo-cementowych na 785 obiektach. Każdego roku przeprowadzana jest zbiórka odpadów zawierających azbest. Ilość odpadów przekazanych na składowisko w 2018r. wyniosła 60,79 Mg. Koszt odebrania i przekazania na składowisko 23 145,51 zł. Odpady zawierające azbest zostały przekazany na składowisko odpadów Tuczępy (gmina Tuczępy, woj. Świętokrzyskie), zarządzane przez „Środowisko i Innowacje” Sp. z o.o. Dobrów. Na podstawie prowadzonej ewidencji odpadów zawierających azbest na koniec 2018 roku, masa wyrobów zawierających azbest pozostałych do unieszkodliwienia na terenie Gminy Grodzisko Dolne wyniosła 718,166 Mg.

3. Decyzje dotyczące ochrony środowiska i ochrony przyrody.

W 2018 roku zostały przeprowadzone dwa postępowania administracyjne na podstawie ustawy o udostępnianiu informacji o środowisku i jego ochronie, udziale społeczeństwa w ochronie środowiska oraz o cenach oddziaływania na środowisko, w ramach których wydano dwie decyzje o środowiskowych uwarunkowań realizacji planowanego przedsięwzięcia.

W zakresie ustawy o ochronie przyrody dokonano 121 zgłoszeń zamiaru usunięcia drzew przez osoby fizyczne na cele niezwiązane z prowadzeniem działalności gospodarczej. Wydano 4 decyzje zezwalające na usunięcie drzew dla osób prawnych i osób fizycznych prowadzących działalność gospodarczą. Została wydana jedna decyzja administracyjna sprzeciwiającą się zamiarowi usunięcia drzew.

XI. Organizacje Pozarządowe.

1. Informacje ogólne.

1.1. Organizacje pozarządowe odgrywają w Gminie bardzo istotną rolę. Podlegają one stałym i ciągłym przeobrażeniom zarówno w sensie stanowienia ram prawnych, finansowych, organizacyjnych, jak i aktywności naszych mieszkańców. Organizacje mające swoje siedziby na terenie naszej Gminy są w wielu sytuacjach reprezentantami interesów społeczeństwa obywatelskiego, chronią prawa poszczególnych grup oraz budują więzi ze społeczeństwem, a współpraca samorządu terytorialnego z organizacjami stała się jednym z najważniejszych zadań administracji samorządowej.

Od kilku lat strategicznymi zadaniami Gminy jest kształtowanie demokratycznego ładu społecznego w środowisku lokalnym poprzez budowanie partnerstwa między administracją samorządową, a organizacjami pozarządowymi. Służyć temu ma wspieranie organizacji w realizacji ważnych celów społecznych. Współpraca z organizacjami odbywa się na wielu płaszczyznach, m.in. w zakresie edukacji, oświaty i wychowania, ochrony dóbr kultury i dziedzictwa narodowego, wspierania i upowszechniania kultury fizycznej i sportu, działań na rzecz osób niepełnosprawnych, porządku i bezpieczeństwa publicznego i przyczynia się do podniesienia jakości świadczonych usług.

1.2. Statystyka.

Na terenie Gminy działają 24 organizacje pozarządowe zarejestrowane w Krajowym Rejestrze Sądowym. Organizacje te realizują wiele zadań określonych w Ustawie o Pożytku Publicznym i Wolontariacie najważniejsze to:

- 1) w zakresie edukacji, oświaty i wychowania: 4 Organizacje prowadzą społeczne szkoły podstawowe,
- 2) w zakresie działalności na rzecz osób niepełnosprawnych: 1 Stowarzyszenie prowadzi Ośrodek Rewalidacyjno - Edukacyjno - Wychowawczy w Laszczynach,
- 3) w zakresie kultury fizycznej i sportu: 1 Stowarzyszenie prowadzi:
 - a) klub sportowy „Grodziszczanka”
 - b) 2 uczniowskie kluby sportowe,
- 4) w zakresie porządku i bezpieczeństwa publicznego: 9 Stowarzyszeń - Ochotnicze Straże Pożarne,
- 5) w zakresie ochrony dóbr kultury i dziedzictwa narodowego: 2 Stowarzyszenia,
- 6) w zakresie m.in. ochrony praw kobiet: 1 Stowarzyszenie,
- 7) w zakresie działalności charytatywnej: 2 Stowarzyszenia,
- 8) w zakresie szeroko rozumianych spraw społecznych i rozwoju społeczeństwa obywatelskiego: 1 Stowarzyszenie,
- 9) w zakresie przeciwdziałania uzależnieniom i patologiom społecznym: 1 Stowarzyszenie,

W Starostwie Powiatowym w Leżajsku zarejestrowanych jest 8 stowarzyszeń zwykłych w tym:

- 1) w zakresie upowszechniania kultury fizycznej – 7 uczniowskich klubów sportowych,
- 2) w zakresie rekreacji – 1 Stowarzyszenie – Koło Wędkarskie.

Na terenie Gminy działa ponadto 9 Kół Gospodyń Wiejskich, oraz Klub sportowy „Wólczanka”.

Wszystkie organizacje stanowią kluczowy element struktury społeczności lokalnej, które mają bardzo istotny wpływ na ważne aspekty działań, jakie podejmuje samorząd gminny.

2. Finansowe formy współpracy Gminy z organizacjami pozarządowymi.

2.1. W roku 2018 łączna kwota dofinansowania Gminy do działalności organizacji pozarządowych wyniosła 34.905,00 zł. Dofinansowanie otrzymały następujące zadania:

- 1) Dwa zadania z zakresu: Działalność na rzecz integracji społecznej aktywizacji osób starszych:
 - a) „Integracja grodzickich kobiet“ realizowane przez Stowarzyszenie Kobiety Gminy Grodzisko Dolne dofinansowane w trybie pozakonkursowym „małe granty“ w kwocie 3000,00 zł.
 - b) „Integracja chodaczowskich seniorów“ realizowane przez Stowarzyszenie Rozwoju Wsi Chodaczów dofinansowane w trybie pozakonkursowym „małe granty“ w kwocie 2500,00 zł.
- 2) Pięć zadań z zakresu: Ratownictwo i ochrona ludności
 - a) „Przygotowanie jednostek ochotniczych straży pożarnych do działań ratowniczo – gaśniczych“ realizowane przez Ochotniczą Straż Pożarną w Chodaczowie dofinansowane w trybie pozakonkursowym „małe granty“ w kwocie 955,00 zł.
 - b) „Przygotowanie jednostek ochotniczych straży pożarnych do działań ratowniczo – gaśniczych“ realizowane przez Ochotniczą Straż Pożarną w Podlesiu dofinansowane w trybie pozakonkursowym „małe granty“ w kwocie 1925,00 zł.
 - c) „Zapewnienie gotowości bojowej jednostki ochrony przeciwpożarowej włączonej do krajowego systemu ratowniczo gaśniczego“ realizowane przez Ochotniczą Straż Pożarną w Grodzisku Dolnym dofinansowane w trybie pozakonkursowym „małe granty“ w kwocie 1225,00 zł.
 - d) „Spotkanie integracyjne strażaków OSP Gminy Grodzisko Dolne w ramach noworocznego opłatka“ „ realizowane przez Ochotniczą Straż Pożarną w Grodzisku Nowy dofinansowane w trybie pozakonkursowym „małe granty“ w kwocie 3000,00 zł.
 - e) „Spotkanie integracyjne strażaków OSP Gminy Grodzisko Dolne w ramach obchodów Dnia Strażaka „ realizowane przez Ochotniczą Straż Pożarną w Wólce Grodzickiej dofinansowane w trybie pozakonkursowym „małe granty“ w kwocie 1300,00 zł.
- 3) Jedno zadanie z zakresu: Ochrona dóbr kultury i dziedzictwa narodowego:
 - a) „Renowacja zabytkowej kaplicy przydrożnej u Śmiałka w Wólce Grodzickiej“ realizowane przez Stowarzyszenie Rozwoju Wsi Wólka Grodziska dofinansowane w trybie pozakonkursowym „małe granty“ w kwocie 10.000,00 zł.
- 4) Jedno zadanie z zakresu: Wspieranie i upowszechnianie kultury fizycznej:
 - a) „Bieg żółwia – IV Bieg Grodzicki o Puchar Wójta Gminy Grodzisko Dolne“ realizowane przez Stowarzyszenie „W naszych stronach“ dofinansowane w trybie pozakonkursowym „małe granty“ w kwocie 7.000,00 zł.
- 5) Jedno zadanie z zakresu: Podtrzymywania i upowszechniania tradycji narodowej, pielęgnowania polskości oraz rozwoju świadomości narodowej, obywatelskiej i kulturowej:
 - a) „Piknik rodzinny z okazji 100 rocznicy odzyskania niepodległości przez Polskę“ realizowane przez Stowarzyszenie Rozwoju Wsi Chodaczów dofinansowane w trybie pozakonkursowym „małe granty“ w kwocie 4.000,00 zł.

2.2. Odrębnie, poza formami wsparcia, o których mowa w pkt. 2.1. w trybie Ustawy z dnia 25 czerwca 2010 roku o Sporcie (Dz.U. z 2018, poz. 1263 z późn. zm.) Gmina powierzyła zadanie prowadzenie klubu sportowego LKS "Grodziszczanka" i LKS Wólka Grodziska w kwocie 160.000,00 zł.

3. Pozafinansowe formy współpracy Gminy z organizacjami pozarządowymi.

Formy współpracy obejmowały m. in:

- 1) Wzajemne informowanie się o planowanych działaniach i współdziałaniu w celu zharmonizowania tych kierunków;
- 2) Konsultowanie projektów aktów prawnych w dziedzinach dotyczących organizacji pozarządowych;
- 3) Udostępnianie lokali na spotkania organizacji pozarządowych;
- 4) Współdziałanie w pozyskiwaniu środków finansowych z innych źródeł niż budżet Gminy;
- 5) Promocja działalności organizacji pozarządowych w lokalnej prasie i stronie internetowej Gminy;
- 6) Pomoc w wypełnianiu ofert konkursowych przez organizacje i (lub) konsultacje, merytoryczne przed złożeniem oferty konkursowej przez organizacje.

4. Wnioski.

We wszystkich obszarach, w ramach, których Gmina Grodzisko Dolne wspierała lub powierzała organizacjom pozarządowym realizację zadań publicznych, zostały wykonane w sposób zadawalający. Założone i spodziewane przez samorząd cele oraz rezultaty, które miały być wynikiem zleconych zadań publicznych zostały osiągnięte. Różnorodność pomysłów oraz kreatywność organizacji pozarządowych, pomoc finansowa Gminy Grodzisko Dolne oraz dobra współpraca obu sektorów wpłynęły na częściowe zaspokojenie oczekiwań i potrzeb mieszkańców. Zauważyć należy również wzrastający poziom efektywności oraz profesjonalizmu działań organizacji pozarządowych w realizacji zadań publicznych, jak również w zakresie definiowania potrzeb społecznych. Mnogość zadań realizowanych przez organizacje pozarządowe jest świadectwem zaufania samorządu i instytucji państwa dla organizacji pozarządowych realizujących zadania publiczne.

XII. Ochrona przeciwpożarowa i bezpieczeństwo publiczne

1. Ochrona przeciwpożarowa.

Ochronę przeciwpożarową na terenie Gminy Grodzisko sprawuje 9 jednostek OSP. Wszystkie jednostki zgłoszone są i zarejestrowane w Krajowym Rejestrze Sądowym Sądu Rejonowego w Rzeszowie. Dodatkowo trzy jednostki gminy tj. OSP Grodzisko Dolne, OSP Grodzisko Górne, OSP Grodzisko Dolne „Miasto” włączone zostały do Krajowego Systemu Ratowniczo-Gaśniczego.



OSP Grodzisko Dolne



OSP Wólka Grodziska



OSP Grodzisko Górne



OSP Chodaczów



OSP Grodzisko Dolne „Miasto”



OSP Laszczyny



OSP Zmysłówka



OSP Grodzisko Nowe



OSP Podlesie

Wszystkie jednostki wyposażone są w niezbędny sprzęt ratunkowo-gaśniczy i zapewniają pełne bezpieczeństwo mieszkańcom Gminy przed skutkami powodzi, pożarów innych kataklizmów oraz zdarzeń losowych. Władze Gminy nieustannie zabiegają o doposażenie jednostek w nowy/dodatkowy sprzęt ratunkowy.

1.1. Statystyka OSP

Stan organizacyjny OSP w Gminie Grodzisko Dolne			
OSP	Członkowie		
	Zwyczajni	Honorowi	Wspierający
1. Grodzisko Dolne	109	0	0
2. Grodzisko Dolne „Miasteczko”	52	5	4
3. Grodzisko Górne	62	10	0
4. Chodaczów	55	4	0
5. Laszczyny	34	0	0
6. Podlesie	34	5	0
7. Zmysłówka	47	3	3
8. Wólka Grodziska	73	0	0
9. Grodzisko Nowe	35	2	0

Tabela XII.1. Stan organizacyjny OSP w Gminie w roku 2018

Działalność OSP w Gminie Grodzisko Dolne							
OSP	Akcje ratowniczo-gaśnicze			Wyjazdy poza teren Gminy (liczba)	Samochody pożarnicze (szt.)		
	Gaszenie pożarów	Zdarzenia inne	Falszywe alarmy		Lekkie	Średnie	Ciężkie
1. Grodzisko Dolne	11	20	0	4	1	0	1
2. Grodzisko Dolne „Miasteczko”	6	9	0	0	0	2	0
3. Grodzisko Górne	6	11	0	0	1	1	0
4. Chodaczów	1	2	0	0	0	1	0
5. Laszczyny	0	0	0	0	0	1	0
6. Podlesie	0	1	0	0	1	0	0
7. Zmysłówka	1	5	0	0	1	0	0
8. Wólka Grodziska	0	3	0	0	0	1	0
9. Grodzisko Nowe	0	1	0	0	1	0	0

Tabela XII.2. Działalność jednostek OSP w Gminie w roku 2018

2. Bezpieczeństwo publiczne.



Na terenie Gminy zlokalizowany jest Posterunek Policji, który mieści się pod adresem 37-306 Grodzisko Dolne 280. Posterunek pracuje w systemie zmianowym. Całodobowy dyżur pełniony jest w Komendzie Powiatowej Policji w Leżajsku, 37-300 Leżajsk, ulica Marii Curie-Skłodowskiej 2. Posterunek swoim zasięgiem obejmuje wszystkie miejscowości wchodzące w skład Gminy. Na terenie jednostki pracuje 5 policjantów, w tym: dwóch dzielnicowych, 1 f. prewencji, 1 f. s.

krym. i kierownik jednostki. Posterunek spełnia ważne funkcje i odpowiada oczekiwaniom mieszkańców Gminy w zakresie zapewnienia pełnego bezpieczeństwa przed różnymi formami działań sprzecznych z prawem takich jak: kradzieże, naruszenia nietykalności cielesnej, dewastacje i niszczenie mienia, zakłócanie ciszy nocnej, oraz szeroko pojętego czuwania nad bezpieczeństwem w ruchu drogowym. Dla zobrazowania stopnia zagrożenia przestępstwami należy stwierdzić, iż teren Gminy należy do bezpiecznych, gdyż spośród wszystkich stwierdzonych 708 przestępstw na terenie powiatu leżajskiego tylko 49 zaistniało na terenie Gminy Grodzisko Dolne. Z policją współpracują mieszkańcy, sołtysi, radni i pracownicy jednostek publicznych poprzez informowanie o działaniach niezgodnych z prawem, udostępnianie nagrań z monitoringu, promowanie właściwych zachowań i postaw w lokalnej prasie i internecie.

2.1. Statystyka policyjna

L.p.	Wyszczególnienie	Ilość
1.	Ilość zatrzymanych osób nietrzeźwych	15
2.	Ilość interwencji domowych	40
3.	Ilość przestępstw i wykroczeń	283
4.	Liczba przestępstw i wykroczeń z udziałem środków odurzających	0
5.	Liczba kontroli punktów sprzedaży napojów alkoholowych	33
6.	Liczba zatrzymanych kierowców	22

Tabela XII.3. Czynności Posterunku Policji w Grodzisku Dolnym wobec osób w stanie nietrzeźwym lub pod działaniem środków psychoaktywnych.

Rodzaj przestępstwa	Stwierdzone (Ilość)	Wykrywalność (%)
Rozbój	0	-----
Kradzież cudzej rzeczy	4	25,00%
Kradzież z włamaniem	0	-----
Uszkodzenie rzeczy	3	66,67%
Z art. 178a§1 KK	8	100,00%
Przestępstwa drogowe	9	100,00%
Bójka lub pobicie	1	100,00%
Uszczerbek na zdrowiu	1	100,00%
Przestępstwa o charakterze gospodarczym	2	50,00%
Przestępstwa z ustawy o narkomanii	0	-----
Inne przestępstwa	21	Brak danych
RAZEM	49	Wskaźnik - 79,59%
Zdarzenia drogowe	Wypadki	Kolizje
	3	13

Tabela XII.4. Przestępstwa i zdarzenia drogowe na terenie Gminy w roku 2018.

L.p.	Wykroczenia – wyszczególnienie.	Ilość
1.	Ogółem wykroczeń	73
2.	Odstąpiono od karania	27
3.	Ilość skierowanych wniosków do Sądu o ukaranie w tym:	46
	1) Przeciwko porządkowi i spokojowi publicznemu	13
	2) Przeciwko bezpieczeństwu i porządkowi w komunikacji	27
	3) Przeciwko mieniu	5
	4) Bezpieczeństwo osób i mienia z art. 77Kw)	1
	5) Inne wykroczenia	0
4.	Sprawy przekazane do sądu rodzinnego	0
5.	Czynności pozostałe do prowadzenia w 2019r. z 2018r.	5

Tabela XII.5. Wykroczenia na terenie Gminy w roku 2018.

XIII. Sport i rekreacja

1. Obiekty sportowe i rekreacyjne na terenie Gminy.

Miejscowość	Obiekty
1. Wólka Grodziska	1) Stadion sportowy 2) Plac zabaw dla dzieci obok SP
2. Grodzisko Górne	1) Stadion sportowy „Grodziszczanka” 2) Kort tenisowy/lodowisko 3) „Orlik” obok ZS im. Fr. Leji
3. Grodzisko Dolne	1) „Orlik” 2) Plac zabaw dla dzieci
4. Opaleniska	1) Plac zabaw dla dzieci obok SP 2) Boisko Sportowe obok SP
5. Podlesie	brak
6. Laszczyń	1) Boisko sportowe obok SP 2) Plac zabaw obok SP
7. Chodaczów	1) Plac zabaw obok SP 2) Boisko poliuretanowe obok SP
8. Grodzisko Nowe	1) Plac zabaw dla dzieci 2) Kompleks boisk sportowych

Tabela XII.1. Obiekty sportowe w Gminie w 2018r.

2. Tereny rekreacyjne.

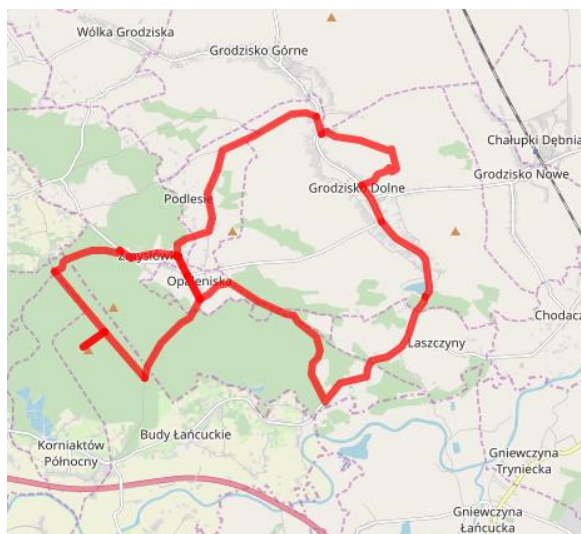


Zbiornik wodny „Czyste”

Zbiornik o powierzchni 8 hektarów położony jest w sąsiedztwie sosnowych lasów. To doskonałe miejsce do wypoczynku i rekreacji. Zbiornik posiada trawiastą plażę, wyposażone w toalety pole biwakowe i parking. W jego otoczeniu znajdują się punkty gastronomiczne. Czyste powietrze i czysta woda sprzyja uprawianiu sportów wodnych. W miesiącach letnich działa tu strzeżone kąpielisko.

3. Szlaki i trasy turystyczne.

3.1. Szlak rowerowy przyrodniczo-historyczny „niebieski”.



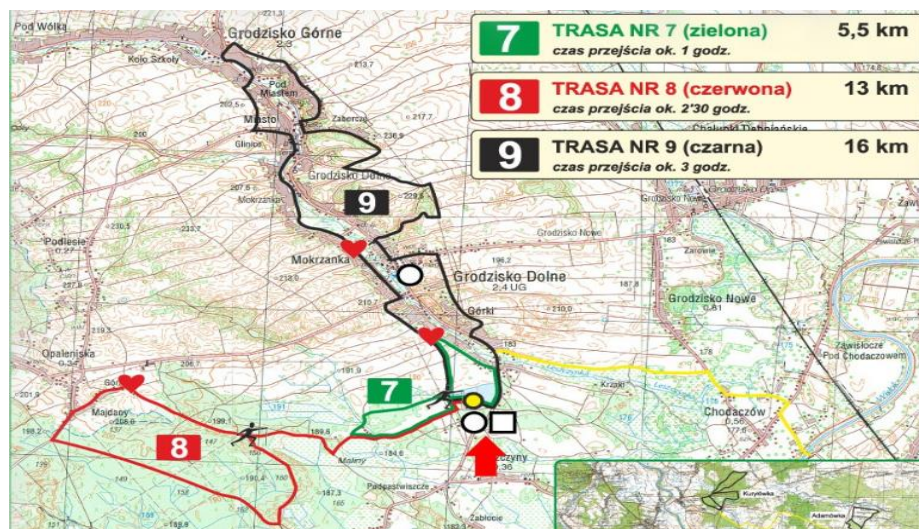
Niebieski stopień trudności szlaku sprzyja przejazdów zarówno samemu, jak i w gronie przyjaciół lub rodziny. Dobrze i widocznie oznakowana trasa prowadzi przez najciekawsze i najpiękniejsze tereny Gminy. Podczas wycieczki turysta ma szansę podziwiać piękną przyrodę Zmysłowskiego Obszaru Chronionego Krajobrazu z „Rezerwatem Zmysłówka” Urokliwe wzgórza, wydmy i pola tworzą malowniczą mozaikę. Na trasie szlaku spotkamy polodowcowe ukształtowanie terenu – oczka wodne m.in. Zalew „Czyste”

oraz liczne symbole i znaki upamiętniające wydarzenia z okresu II wojny światowej. Oprócz doznań estetycznych uczestnicy takich

wycieczek mogą zapoznać się z ciekawą i bogatą historią miejsc i obiektów znajdujących się na szlaku. Miejsca te są symbolem wielokulturowości i świadczą o interesującej przeszłości Gminy Grodzisko Dolne.

- 1) Przebieg szlaku: Zalew „Czyste” – Laszczyny – Zmysłówka – lasy państwowe – Opaleniska – Zmysłówka – Podlesie – Grodzisko Dolne – Zalew „Czyste”.
- 2) Nawierzchnia: niemal na całej długości utwardzona, drogi i ścieżki leśne, szutrowe, asfaltowe o zróżnicowanym stopniu gładkości.
- 3) Stopień trudności trasy: łatwa, dostępna dla turystów na rowerach trekkingowych i górskich.
- 4) Całkowita długość szlaku: 28,12 km.
- 5) Czas jazdy dla turysty rowerowego rodziną: ok. 3 – 3,5 godz.
- 6) Czas jazdy dla turysty indywidualnego: 2 – 2,5 godz.
- 7) Niebezpieczne odcinki na trasie: brak
- 8) Trasa znakowana jest w obu kierunkach jazdy. Kolor szlaku: niebieski

3.2. Trasy Nordic Walking Park "Kraina Łowców Reniferów".



Trasa nr 7 (zielona)	Trasa nr 8 (czerwona)	Trasa nr 9 (czarna)
1) długość 5,5 km; 2) czas przejścia ok. 1 godz. 3) łatwa i przyjemna trasa. Przebieg szlaku ma formę pętli o długości 5,5 km i poprowadzony jest dobrej jakości ścieżkami o miękkim podłożu oraz niewielkim odcinkiem asfaltu.	1) długość 13 km; 2) czas przejścia ok. 2,30 godz. 3) Ciekawa trasa przeznaczona zarówno dla początkujących, jak również zaawansowanych maszerów.	1) długość 16 km; 2) czas przejścia ok. 3 godz. 3) Najdłuższa z wchodzących w skład tras <i>Nordic Walking Park "Kraina Łowców Reniferów"</i> . Pokonanie trasy wymaga bardzo dobrej kondycji fizycznej.

Tabela XII.2. Trasy Nordic Walking Park "Kraina Łowców Reniferów".

XIV. Podsumowanie

Z przyjemnością przedstawiamy Państwu Raport o stanie Gminy Grodzisko Dolne za rok 2018, który jest podsumowaniem działalności władz samorządowych Gminy, jednostek organizacyjnych, samorządowych osób prawnych oraz przedstawieniem sytuacji ekonomiczno-społeczno-demograficznej w Gminie Grodzisko Dolne. Raport zawiera najważniejsze dane statystyczne i finansowe, oraz ujmuje pełne spektrum działań i aktywności podmiotów władzy publicznej, oświaty, organizacji pozarządowych oraz służb dbających o bezpieczeństwo publiczne i zapewniających ochronę przeciwpożarową na terenie Gminy Grodzisko Dolne w roku 2018.

Zapraszamy do lektury Raportu.



Urząd Gminy Grodzisko Dolne
24.05.2019