

z dnia 29 kwietnia 2010 r.

w sprawie zatwierdzenia Planu Odnowy Miejscowości Wólka Grodziska na lata 2010-2016

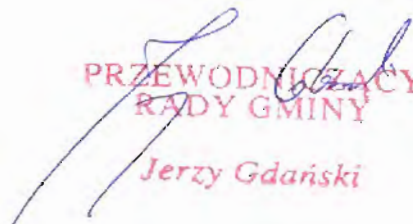
Na podstawie art. 18 ust.2 pkt 6 ustawy z dnia 8 marca 1990 roku o samorządzie gminnym (tekst jednolity - Dz.U. z 2001 roku nr 142, poz. 1591 z późn. zm.) oraz § 10 ust. 2 pkt 2 lit. b Rozporządzenia Ministra Rolnictwa i Rozwoju Wsi z dnia 14 lutego 2008 r. w sprawie szczegółowych warunków i trybu przyznawania pomocy finansowej w ramach działania "Odnowa i rozwój wsi" objętego Programem Rozwoju Obszarów Wiejskich na lata 2007-2013 (Dz. U. nr 38, poz 220 z późn. zm.).

Rada Gminy Grodzisko Dolne uchwała co następuje

§ 1. Zatwierdza Plan Odnowy Miejscowości Wólka Grodziska na lata 2010-2016 stanowiący załącznik nr 1 do niniejszej uchwały

§ 2. Wykonanie uchwały powierza się Wójtowi Gminy Grodzisko Dolne.

§ 3. Uchwała wchodzi w życie z dniem podjęcia.


PRZEWODNICZĄCY
RADY GMINY
Jerzy Gdański

PLAN ODNOWY MIEJSCOWOŚCI WÓLKA GRODZISKA na lata 2010 - 2016



Gmina Grodzisko Dolne

Spis treści

- 1. Charakterystyka miejscowości oraz planowanych kierunków rozwoju**
- 2. Inwentaryzacja zasobów służąca ujęciu stanu rzeczywistego**
- 3. Ocena słabych i mocnych stron oraz szans i zagrożeń**
- 4. Plan Odnowy Miejscowości na lata 2010-2016, opis zadań**

1. Charakterystyka miejscowości oraz planowanych kierunków rozwoju

Gmina Grodzisko Dolne położona jest w południowo-wschodniej Polsce w województwie podkarpackim. Należy do powiatu leżajskiego, który składa się z pięciu gmin. Poza Grodziskiem Dolnym są to: gmina miejska Leżajsk, gmina miejsko-wiejska Nowa Sarzyna oraz gminy wiejskie: Kuryłówka i Leżajsk.

Gmina Grodzisko Dolne sąsiaduje z Gminą Leżajsk (gmina wiejska) od północy, powiatem łańcuckim z Gminą Żółńca od zachodu, Gminą Białobrzegi od południowo-zachodu oraz powiatem przeworskim (Gmina Tryńcza) od południowo-wschodu.



Na terenie Gminy Grodzisko Dolne wyodrębniono 10 sołectw: Grodzisko Dolne, Grodzisko Górne, Grodzisko Nowe, **Wólka Grodziska** (położone w północnej części gminy, graniczy z Gminą Leżajsk), Chodaczów, Laszczyny, Opaleniska, Podlesie, Zmysłówka, Grodzisko Miasteczko.

Geograficznie powierzchnia Gminy leży w obrębie makroregionu Kotliny Sandomierskiej, w ramach którego wyróżnia się w niej trzy mezoregiony: Płaskowyż Kolbuszowski, Płaskowyż Tarnogrodzki oraz Dolinę Dolnego Sanu. Wschodnia część Gminy leży w Dolinie

Plan Odnowy Miejscowości Wólka Grodziska na lata 2010-2016

Dolnego Sanu i posiada krajobraz naturalnych terenów zalewowych. Zachodnia część znajduje się na Płaskowyżu Kolbuszowskim, który ma krajobraz równinny o charakterze denudacyjno – peryglacyjnym, posiadającym specyficzny pagórkowaty krajobraz pochodzenia polodowcowego. Samo Grodzisko Górne leży w pradolinie wytworzonej przez spływające wody lodowców.

Wieś Wólka Grodziska tworzy jednolity ciąg zabudowań wraz z miejscowościami Grodzisko Dolne i Grodzisko Górne (powierzchnia Wólka Grodziska wynosi około 629 hektarów). Zabudowania wsi położone są po obu stronach drogi powiatowej relacji Grodzisko Dolne – Biedaczów w dolinie potoku Leszczyńka. Na terenie wsi Wólka Grodziska znajduje się Szkoła Podstawowa, Ośrodek Zdrowia, Kościół Parafialny. Przez centrum wsi w sąsiedztwie szkoły i kościoła przebiega droga powiatowa. Na terenie sołectwa znajduje się również rozbudowana sieć dróg lokalnych, z których większość jest utwardzona (część dróg wymaga gruntownego remontu).

Głównymi źródłami utrzymania mieszkańców jest prowadzenie gospodarstw rolnych nastawionych na produkcję warzyw i uprawę zbóż oraz praca w zakładach produkcyjnych. Część mieszkańców znajduje zatrudnienie w placówkach handlowych, zakładach produkcyjno – usługowych oraz oświacie. Mieszkańcy czerpią również dochody z różnego typu świadczeń socjalnych jak renty, emerytury czy zasiłki dla bezrobotnych.

Historia powstania

Wzmianki o Wólce Grodziskiej pojawiają się już w roku 1589 r., kiedy to w rejestrze poborowym pojawia się Wólkę Grodziską. Na pierwotnym obszarze zwanym Grodziskiem już w XVI czy też XVII wieku wyraźnie wyodrębniły się 3 człony, jako Grodzisko Dolne, Grodzisko Górne występujące razem jako Wieś Wielkie Grodzisko – zwykle włączano tu jeszcze Miasto, oraz Wola Grodzisko, zwana zwykle w dokumentach jako Wólka Grodziska. Owa Wólka Grodziska nazwana została w 1621 r. Zimny Potok „Grodziska Vola seu alias Zimni Potok”, zapewne od charakterystycznego dla niej środowiska naturalnego. Natomiast nazwa tej wsi Wola Grodziska, Wólka Grodziska, wiąże się najprawdopodobniej z faktem jej odrębnej lokacji na obszarze przestrzennym Grodziska, obok Grodziska Górnego. Taki bowiem był zwyczaj nadawania nazw Wólki od wsi macierzystej, gdy ta nowa osada, była zakładana na obszarze przestrzennym wsi macierzystej. Nazwa Wola, Wólki, świadczy też wymownie o latach wolnizny na zagospodarowanie się osadników – zwolnienia od wszelkich zobowiązań na rzecz dworu pańskiego i państwa (króla) w określonych wyraźnie latach. Zachowanie przez tę wieś odrębności administracyjnej aż po nasze czasy przekonuje o odrębnej lokacji Wólki Grodziskiej.

Plan Odnowy Miejscowości Wólka Grodziska na lata 2010-2016

Analiza mapy katastralnej z 1853 r. ukazuje w pełni dotychczasową kolonizację wzdłuż Potoku od Grodziska Dolnego poczynając po pełne zlanie się Wólki Grodziskiej z Grodziskiem Górnym.

Dane demograficzne

Według stanu na dzień 31 marca 2010r. Liczba mieszkańców Wólki Grodziskiej wynosiła 763 osoby, w tym 393 kobiet i 370 mężczyzn.

Struktura mieszkańców Wólki Grodziskiej oraz Gminy Grodzisko Dolne wg płci, wieku, (stan na 31.03.2010r.)

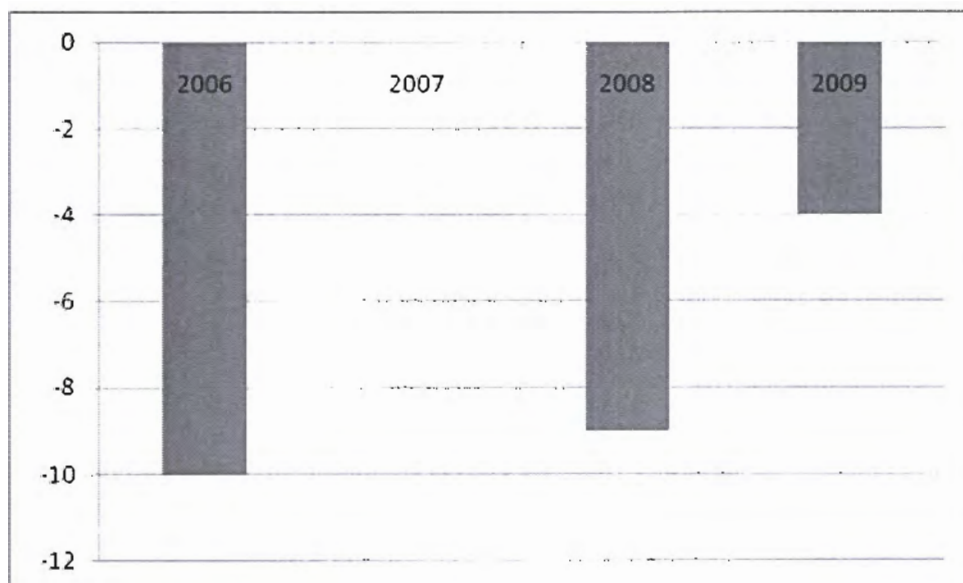
	Liczba mieszkańców ogółem	Wiek przedprodukcyjny		Wiek produkcyjny		Wiek poprodukcyjny	
		M	K	M	K	M	K
Gmina	8 267	835	815	2 813	2 409	479	916
Wólka Grodziska	763	71	71	244	221	55	101

W miejscowości Wólka Grodziska notuje się ujemny przyrost naturalny, w sytuacji, gdy na terenie całej gminy notuje się przyrost naturalny. W porównaniu do lat ubiegłych sytuacja nieco się poprawia, w roku 2006 i 2008 (-10 oraz -9) rok 2009 (-4). Słabszy przyrost naturalny wynika przede wszystkim z nasilającego się odpływu mieszkańców, zwłaszcza ludzi młodych, w tym kobiet w okresie rozrodczym. Emigracja zarobkowa młodych ludzi niemal wpisana jest w kulturę mieszkańców Wólki Grodziskiej, gdyż jak pokazują dane źródłowe, całe jak i Wólka Grodziska Grodzisko były i są wsią emigracyjną. Od lat pięćdziesiątych XIX w. do 1940 r. z Grodziska Dolnego i Górnego oraz Wólki Grodziskiej wyjechało „za chlebem” ok 4,5 tys. osób.

Plan Odnowy Miejscowości Wólka Grodziska na lata 2010-2016

Ruch naturalny ludności w Gminie Grodzisko Dolne w latach 2006 – 2009

Gmina/ Grodzisko Góme	Lata	Liczba mieszkańców ogółem	Liczba urodzeń			Liczba zgonów ogółem	Przyrost naturalny
			ogółem	K	M		
Gmina	2006	8 343	89	44	45	92	-3
Wólka Grodziska	2006	786	6	6	0	16	-10
Gmina	2007	8 309	84	41	43	82	+2
Wólka Grodziska	2007	776	9	6	3	9	0
Gmina	2008	8 287	78	40	38	92	-14
Wólka Grodziska	2008	765	4	2	2	13	-9
Gmina	2009	8 271	79	33	46	74	5
Wólka Grodziska	2009	757	6	3	3	10	-4



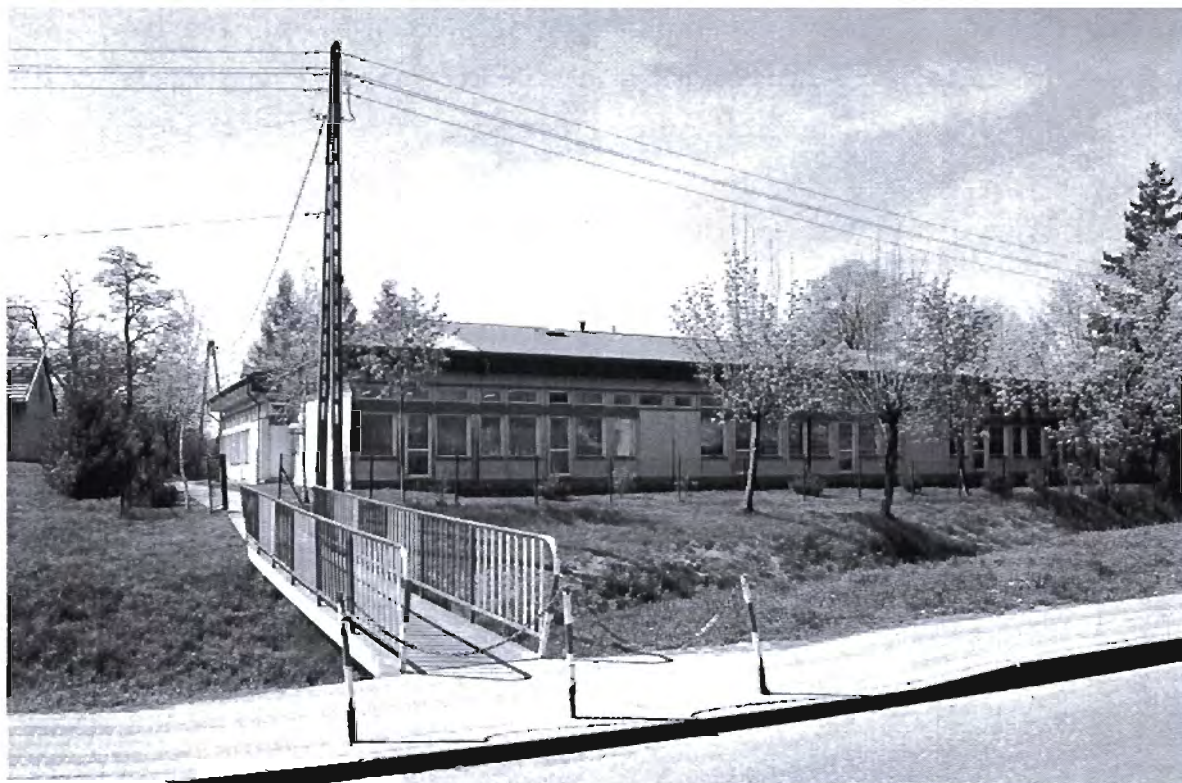
Szkoła

W centrum wsi Wólka Grodziska przy drodze powiatowej znajduje się Społeczna Szkoła Podstawowa z klasami I–VI i oddziałem przedszkolnym (organ prowadzący Stowarzyszenie Rozwoju Wsi Wólka Grodziska). Obiekt ten został wybudowany w latach 70-tych wg adaptacji projektu przedszkola C-40. Budynek został wykonany w systemie konstrukcyjno – montażowym Zakładów Stolarski Budowlanej w Ciechanowie.

Jest to obiekt parterowy składający się z trzech części, w 50% podpiwniczony. W części podpiwniczonej znajduje się kotłownia z kotłem opalany gazem ziemnym

i pomieszczenia gospodarcze. W okresie wiosennych roztopów i intensywnych opadów deszczu strugi wody przedostają się do pomieszczeń piwnicznych.

Plan Odnowy Miejscowości Wólka Grodziska na lata 2010-2016



Szkoła Podstawowa w Wólce Grodziskiej

Nadziemną część całego obiektu wykonano na bazie materiałów drewnianych, drewnopochodnych oraz płyt kartonowo – gipsowych z ociepleniem wełną mineralną, dach konstrukcji drewnianej, kryty blachą. Ściany zewnętrzne są odrapane, brudne, zniszczone. Korytarze obite płytami uniemożliwiają poprawę estetyki wnętrza. Wykruszone posadzki, przykryte wykładziną są nierówne. Uniemożliwia to utrzymanie stolików i krzesełek w równowadze. Wykładziny ciągle trzeba wymieniać, bo szybko się niszczą. Budynek wyposażony jest w instalacje: elektryczną, odgromową, gazową, wentylacyjną i spalinową oraz centralnego ogrzewania. Przewody instalacji elektrycznej umieszczone na zewnętrznych listwach na korytarzach są zagrożeniem dla uczniów.

Budynek wymaga gruntownego remontu w zakresie zarówno instalacji elektrycznej, wodnej i gazowej (wymiany przestarzałego pieca i kaloryferów). Wymiany stolarki okiennej (nieuszczelnej, w dużej mierze na stałe zamkniętej) a stanowiącej 70% powierzchni ścian elewacji zewnętrznej. Brak sali gimnastycznej, stołówki, czytelnicy, szatni, gabinetu logopedy i pedagoga szkolnego. Gabinet dyrektora i sekretariat szkoły to jedno ciasne pomieszczenie. Zastępcza sala gimnastyczna o powierzchni 9,5 x 6,5 metra i wysokości 3 metry, obita jest kruchymi panelami ściennymi co nie pozwala na pełną realizację programu wychowania fizycznego. Szatnia stanowi część wydzieloną z korytarza, ogólnie dostępna, bez możliwości zamknięcia.

Plan Odnowy Miejscowości Wólka Grodziska na lata 2010-2016

Szkoła dysponuje 7 salami lekcyjnymi i 1 pracownią komputerową. 2 sale lekcyjne są bardzo małe, mieszczą tylko 6-9 stanowisk dla uczniów. Pomieszczenie na bibliotekę jest za małe, ciemne. Trudno w nim prowadzić zajęcia z całą klasą, mimo, że są mało liczne (od 6 do 11 osób)

Budynek na dzisiejsze czasy nie spełnia oczekiwań bazowych i dydaktycznych. Nie ma miejsca na wspólne spotkania dla uczniów, rodziców, nauczycieli, zaproszonych gości.

Szkoła jest jedyną placówką kulturalną, na terenie Wólki Grodziskiej. Prowadzona jest przez stowarzyszenie, którym jednym z wielu zadań jest organizowanie szeroko rozumianej działalności kulturalnej. Wszystkie spotkania ze środowiskiem lokalnym planowane są w okresie wiosennym i jesiennym. Pogoda nie zawsze sprzyja organizacji działań.

W roku szkolnym 2009/2010 nauka prowadzona jest w klasach od I do VI.

Klasa	Liczba uczniów
I	7
II	9
III	11
IV	10
V	7
VI	9
Łącznie	53

Ponadto w budynku szkoły prowadzone jest przedszkole, do którego uczęszcza 19 dzieci, w tym sześciolatki 11 dzieci, pozostali 8.

W roku 2007 Gmina Grodzisko Dolne rozpoczęła realizację inwestycji pod nazwą budowa wielofunkcyjnego budynku Szkoły Podstawowej w Wólce Grodziskiej, w ramach którego Wólka Grodziska uzyska nowoczesny budynek szkolny oraz remizę.

Nowy Budynek zaprojektowany został w formie 2 równolegle usytuowanych podłużnych prostopadłościanów połączonych poprzecznie trzecim stanowiącym łącznik i usytuowanym prostopadle. Całość pokryta zostanie dachem wielospadowym o nachyleniu 35 stopni (70%), z wyjątkiem małej części gospodarczej, przekrytej stropodachem płaskim (3%). Będzie to budynek jednokondygnacyjny, parterowy z częściowym podpiwniczeniem. Wykonany będzie w technologii tradycyjnej.

Parametry budynku:

- powierzchnia zabudowy 1341,80 m²
- powierzchnia użytkowa 1235,75 m², w tym szkoła 1045,55 m², przedszkole 83,85 m², remiza OSP 106,35 m²
- kubatura 5732 m³
- wysokość max 8,72m; min 7,44m
- szerokość (max) 52,98 m
- długość (max) 48,10 m.

Plan Odnowy Miejscowości Wólka Grodziska na lata 2010-2016



Wielofunkcyjny budynek nowej szkoły – stan na 08.04.2010r.

Planuje się, iż nowy rok szkolny 2010/2011 zainaugurowany będzie już w nowym obiekcie szkolnym.

W obiekcie szkolnym swoją siedzibę posiada organ prowadzący szkoły, czyli **Stowarzyszenie Rozwoju Wsi Wólka Grodziska**.

Stowarzyszenie działa od 03.05.2001r. Stowarzyszenie założyło Społeczną Szkołę Podstawową w Wólce Grodziskiej w zakresie nauczania klas I – VI, którą prowadzi od dnia 01.09.2001r. Powstanie Stowarzyszenia, było odpowiedzią na zagrożenie likwidacją szkoły.

Organem uprawnionym do reprezentowania Stowarzyszenia na zewnątrz jest zarząd z:

- prezesa
- wiceprezesa
- skarbnika
- sekretarza
- członka zarządu.

Zakres działania stowarzyszenia:

1. Prowadzenie szkoły;

Plan Odnowy Miejscowości Wólka Grodziska na lata 2010-2016

2. Prowadzenie kursów edukacyjnych, zajęć, szkoleń; imprez, obozów sportowych, turystycznych rehabilitacyjnych i kulturalnych oraz innych działań dla dzieci, młodzieży i osób dorosłych;
3. Szeroko rozumiana działalność kulturalną, w tym działania na rzecz zachowania i rozwoju lokalnej tożsamości, tradycji, obyczajów i dóbr kultury;
4. Organizowanie pomocy i opieki dla osób starszych i niepełnosprawnych;
5. Organizowanie wsparcia dla rodzin w trudnej sytuacji;
6. Wspieranie działań społecznych i zawodowych kobiet wiejskich;
7. Organizowanie i prowadzenie działań na rzecz rozwoju infrastruktury wsi Wólka Grodziska;
8. Wspieranie rozwoju gospodarczego wsi Wólka Grodziska;
9. Popularyzacja rolnictwa ekologicznego;
10. Ochrona przyrody i krajobrazu;
11. Tworzenie nowych miejsc pracy;
12. Tworzenie lokalnych systemów stypendialnych;
13. Wspieranie aktywnego uczestnictwa mieszkańców wsi w Unii Europejskiej i przeciwdziałanie negatywnym skutkom integracji europejskiej i globalizacji;
14. Organizowanie wiejskiej kasy zapomogowo – pożyczkowej;
15. Promocję zdrowia i zdrowego stylu życia w jak najszerszym rozumieniu tych pojęć;
16. Działalność na rzecz upowszechniania turystyki, sportu, rekreacji oraz aktywnego wypoczynku;
17. Prowadzenie działalności wydawniczej;
18. Wprowadzanie w życie i propagowanie zasad rozwoju zrównoważonego;
19. Podejmowanie w ramach obowiązujących przepisów wszelkich przedsięwzięć związanych z rozwojem wsi.

Dochodami Stowarzyszenia są: subwencja oświatowa 85%, dotacja na oddział przedszkolny 13% oraz dotacje w ramach konkursów 2%. Nadzór nad działalnością Stowarzyszenia prowadzi Zarząd Stowarzyszenia. Nadzór pedagogiczny sprawuje Kuratorium Oświaty w Rzeszowie. Obecnie do prowadzenia działalności edukacyjnej, Stowarzyszenie w przeliczeniu na pełne etaty zatrudnia 11 nauczycieli oraz 5 w ramach umowy zlecenia. Pracownicy obsługi i administracji to 3 etaty.

Plan Odnowy Miejscowości Wólka Grodziska na lata 2010-2016

Parafia w Wólce Grodziskiej pw. św. Maksymiliana Kolbe

Parafia w Wólce Grodziskiej, wchodząca w skład dekanatu żołyńskiego, powstała w 1971 roku. Wydzielono ją z parafii Grodzisko Dolne. Parafia ta objęła swym zasięgiem następujące miejscowości: Wólka Grodziska, Grodzisko Górne (część) i Zmysłówka (część). Przed utworzeniem parafii życie religijne mieszkańców Wólki Grodziskiej koncentrowało się przy dwóch niewielkich, murowanych kapliczkach, pochodzących z 1893 roku. Dzięki dużemu wysiłkowi wiernych szybko wybudowano kościół parafialny pw. św. Maksymiliana Kolbe, który poświęcił 25 grudnia 1971 roku biskup Ignacy Tokarczuk. Aby zapewnić łatwy dostęp dla wiernych, wybudowano go przy głównej drodze w Wólce Grodziskiej, koło nowej szkoły. Parafia Wólka Grodziska była jeszcze mniejsza od powstałej rok wcześniej parafii Chałupki Dębniańskie, liczyła bowiem w 1984 roku 1277 wiernych, w 1994 roku – 1092, w 1999 roku – 1150, podobnie jak w roku 2008. W 1984 roku funkcję proboszcza w Wólce pełnił ks. Stefan Piórek, który kierował parafią także w 1999 roku. Natomiast w 2008 roku proboszczem był już ks. Stanisław Kulikowski, zaś ks. Piórek nadal mieszkał w Wólce Grodziskiej jako emeryt.



Kościół Parafialny w Wólce Grodziskiej pw. św. Maksymiliana Kolbe

Plan Odnów Miejscowości Wólka Grodziska na lata 2010-2016

Kultura

Życie kulturalne mieszkańców Wólki Grodziskiej kreowane jest przez członków Stowarzyszenia Rozwoju Wsi Wólka Grodziska oraz Zespół Śpiewaczo-Obrzędowy "Leszczyńska".

Zespół powstał w 1987r. W ciągu swej dotychczasowej działalności zaznaczył się swoją obecnością na imprezach i przeglądach gminnych, powiatowych, wojewódzkich i ogólnopolskich, kultywując dawne, odchodzące już dzisiaj w zapomnienie obrzędy Ziemi Grodziskiej.

Charakterystyczną cechą tego Zespołu jest również dbałość o zachowanie tradycji kulinarnych swych przodków poprzez promowanie oryginalnych wypieków i potraw pochodzących z naszego regionu. Zespół bierze również udział w przeglądach kulinarnych, gdzie prezentuje potrawy regionalne.

Opis stroju zespołu:

Strój męski:

Kapelusze – słomiane

Koszule – białe, lniane z oszywką, noszone na wierzch, przepasane skórzanym, szerokim pasem typu wojskowego

Kamizela – granatowa, z cienkiego sukna z dwoma rzędami niklowanych guzików

Spodnie – granatowe, sukniane, zapinane na haftki, z tyłu ściągane na metalowe sprzączki

Buty – skórzane, czarne z długą cholewką

Strój kobiecy:

Gorsety – 1) z czarnego aksamitu, bogato wyszywane koralikami i cekinami w ornamenty roślinne i kwiaty; 2) białe (dziewczęce) – haftowane jak wyżej, ale jedwabną nicią

Bluzki – białe z cienkiego płócienka z kołnierzykiem, zapinane

Kołnierzyki – haftowane, dokładane na bluzkę, zapinane od przodu

Spódnice – koloru czerwonego, różowego i zielonego – sukniane, suto przymarszczone w pasie, wiązane z boku na sznurek

Zapaski – białe, haftowane, u dołu obszyte koronką

Buty – trzewiki czarne, skórzane, sznurowane do kostki

Fartuchy – białe, haftowane, suto marszczone

Chusty – duże w kwiaty, noszone na ramionach

„Zaodziewki” – barankowe pledy zarzucane na ramiona w zimie



Zespół Śpiewaczo-Obrzędowy "Leszczynka" z Wólki Grodziskiej

Widowiska i spektakle prezentowane przez zespół:

Teksty widowisk i przyśpiewek powstają na bieżąco, układane są przez członków zespołu na podstawie autentycznych obrzędów i zwyczajów istniejących niegdyś na wsi. Jest to gwara ludowa typowa dla Rzeszowszczyzny.

Zespół posiada w swoim repertuarze kilkanaście widowisk i spektakli, nie tylko o charakterze obrzędowym, ale również współczesnym. Są to:

- „Chrzcziny” – prezentacja chrzcin wiejskiego dziecka i przygotowań z tym związanych. Dziecko było chrzczone w pierwszą niedzielę po urodzeniu. Do chrztu dziecko przygotowuje nie matka lecz tzw. „babka”, która przyjmowała poród. Wykonuje ona czynności, które mają mieć symboliczne znaczenie w życiu dziecka. Do kościoła dziecko wiozą kumowie i „babka”. Następnie w domu odbywała się tzw. gościna, której towarzyszyła muzyka z licznymi przyśpiewkami. Rekwizyty: niecki, maśniczka, kołyska, bat, kosze, garnczki,
- „Szczodry wieczór” – obrzęd związany z okresem Świąt Bożego Narodzenia, przedstawia tradycję kolędowania i pieczenia „szczodroków” – pszennych bułek. „Szczodroki” stanowiły zapłatę za kolędowanie. Rekwizyty: bułki, dzieżka, pociosek, łopata, starodawna zastawa stołowa
- „Owsioki”

Plan Odnowy Miejscowości Wólka Grodziska na lata 2010-2016

- „Dzień wigilijny”
- „Odprawa parobka” – obrzęd związany z okresem Świąt Bożego Narodzenia, odbywała się w dzień św. Szczepana. Parobek musiał opuścić dom gospodarza w nocy przed północą, aby nie zauważyli go sąsiedzi. Przed odejściem parobek otrzymywał zapłatę, odzienie i prowiant na drogę oraz różne produkty żywnościowe dla rodziny. Rekwizyty: miareczka, garniec, przetak, opłatek, siano, słoma,
- „Kiszenie kapusty”
- „Wieczór andrzejkowy”
- „Obrzynek”
- „Zmówiny”
- „Noc świętojańska”

oraz kabarety:

- „Szkofa”
- „Kasia idzie za Turka”
- „Kolczykowanie zwierząt”
- „Unijna odprawa parobka”.

Najwyżej cenionym przez zespół i jurorów widowiskiem obrzędowym są „Chrzcziny” opracowane w nowej wersji, uzupełnione i ubarwione różnymi wierzeniami ludowymi, które czynią to widowisko niezwykle ciekawym. Z tym widowiskiem w roku 2006 zespół wystąpił w Bukowinie Tatrzańskiej podczas XXII Sejmiku Wiejskich Zespołów Teatralnych i otrzymał nominację na Konkurs Ogólnopolski, którym był XXIII Sejmik Teatrów Wsi Polskiej w Tarnogrodzie. Grono etnografów w Tarnogrodzie zauważyło starania zespołu z Wólki Grodziskiej o wierne podtrzymywanie rodzimego folkloru i na tym samym przeglądzie przyznało „Leszczynce” Nagrodę Ministra Kultury i Dziedzictwa Narodowego. Ponadto Zespół posiada kilkadziesiąt różnorodnych wyróżnień i nagród zdobytych w trakcie swojej działalności.



Zespół Śpiewaczo-Obrzędowy "Leszczynka" z Wólki Grodziskiej- przedstawienie kabaretowe „Szkoła”

Te wszystkie osiągnięcia na niwie kultury ludowej, jej pieczołowite pielęgnowanie oraz dokumentowanie dla przyszłych pokoleń stawiają „Leszczynkę” w gronie najlepszych zespołów ludowych województwa podkarpackiego.

Turystyka

Zgodnie z potrzebami lokalnej społeczności, w celu zwiększenia atrakcyjności turystycznej Gminy, w tym Wólki Grodziskiej opracowana została koncepcja wykonania szlaku turystycznego pieszego pod nazwą **Wielkie Grodzisko** biegnącego od zbiornika wodnego Czyste (początek Grodziska Dolnego od strony Laszczyń) poprzez Grodzisko Dolne w tym Miasteczko, przez Grodzisko Górne aż do miejscowości **Wólka Grodziska**. Miejscowości te tworzą jednolity naturalny i historyczny ciąg zabudowań, gdyż do XVIII wieku stanowiły jedną osadę Wielkiego Grodziska. Podział Wielkiego Grodziska usankcjonowały władze austriackie w 1786 roku, kiedy to podzielono go na cztery gromady Grodzisko Dolne, Miasto, Grodzisko Górne, **Wólkę Grodziską** - powstały wtedy odrębne folwarki. Wszystkie cztery człony Grodziska – Grodzisko Dolne – Grodzisko Miasteczko (Markt), Grodzisko Górne - trzy razem nazywane przez dominium „Wielkim Grodziskiem” – oraz czwarty, Wólka Grodziska – miały swoje pieczęcie: Grodzisko Dolne (Laska Dolna) - pieczęć

Plan Odnowy Miejscowości Wólka Grodziska na lata 2010-2016

z wizerunkiem zamku, Miasteczko uwidocznione miało na pieczęcie wieniec (stąd druga nazwa miasteczka – „Złoty Wieniec”). Pieczętka Górnej (Górnej Laski) oznaczała się wiązką zboża zaś **Wólki** – toporem. W 1930 roku Miasteczko włączono do Grodziska Dolnego.

Zaplanowany do budowy szlak na terenie Wólki Grodziskiej będzie miał długość łącznie 942 mb (426 mb do wybudowania i oznakowania oraz 516 mb do oznakowania) i biegł będzie od granicy Wólki Grodziskiej z Grodziskiem Górnym (połączenie ze szlakiem w Grodzisku Górnym) do centrum Wólki Grodziskiej. Na potrzeby budowanego szlaku turystycznego zaadoptowany zostanie również istniejący chodnik. Inwestycja polegać będzie na wyremontowaniu istniejącego chodnika, odpowiednim oznakowaniu miejsc atrakcyjnych turystycznie oraz budowie nowego ciągu szlaku.

Istotnymi atutami właśnie takiej lokalizacji szlaku są bogate i urozmaicone zasoby przyrodnicze (potok Leszczyńka), korzystne ukształtowanie terenu (Wólka Grodziska leży w pradolinie wytworzonej przez spływające wody lodowców, szlak biegł będzie pomiędzy malowniczymi pagórkami), duża ilość atrakcji turystycznych i zabytki (stare drewniane zabudowania, zabytkowe kapliczki.), a także silnie zakorzenione tradycje kulturowe.

Jak stwierdzili mieszkańcy Wólki Grodziskiej zasadniczym problemem w odpowiednim wyeksponowaniu posiadanych walorów i wykorzystaniu ich w zakresie aktywnej turystyki jest słaba infrastruktura turystyczna ograniczająca dostęp do tych zasobów. W tym konkretnie przypadku brak oznakowanego i wytyczonego szlaku turystycznego pieszego.

W związku z tym wszystkie atrakcje turystyczne wzdłuż planowanego szlaku zostaną odpowiednio oznakowane i opisane (np. tabliczka z opisem zabytkowej kapliczki, itp.). Ponadto z uwagi na wieloletnią historię Wólki Grodziskiej, sięgającą m.in. czasów Piastów, do tej pory w Grodzisku funkcjonują zwyczajowe nazwy poszczególnych obszarów miejscowości czy też dróg. Zjawisko to powoli zanika. W związku z tym planuje się także na planowanym szlaku umieszczenie stosownych tabliczek informacyjnych i „kierunkowskazów” z tradycyjnymi lokalnymi nazwami typu – „Zagrody-Majkuty”, „Rybaki”, itp.

Dzięki połączeniu planowanego szlaku z analogicznym szlakiem tworzonym w Grodzisku Dolnym i Grodzisku Górnym, po zrealizowaniu inwestycji mieszkańcy Wólki Grodziskiej oraz turyści będą mieli możliwość aktywnego wypoczynku – spacer

Plan Odnowy Miejscowości Wólka Grodziska na lata 2010-2016

wytyczonym, oznakowanym i opisanym o długości ponad 8 km szlakiem turystycznym pełnym atrakcji turystycznych aż do samego zalewu Czyste w Grodzisku Dolnym.

Na terenie Wólki Grodziskiej planuje się zamontowanie około 7 różnorodnych tablic informacyjno-opisowych (tabliczka formatu A3 bądź A2).

Zgodnie z opracowanym kosztorysem w ramach I etapu w Grodzisku Górnym konieczne jest wybudowanie nowego o długości 426 m ciągu pieszego o szerokości 150 cm z kostki betonowej grubości 6 cm na warstwie odsączającej z pisaku na podsypce cementowo-wapiennej. Od strony jezdni szlak zabezpieczony będzie krawężnikiem betonowym, odsuniętym o 25 cm od istniejącej jezdni, z drugiej strony obrzeżem betonowym. Przekroczenia szlaku z drogami dojazdowymi nieutwardzonymi zostaną wzmocnione podsypką piaskową z zamknięciem emulsją asfaltową i grysem. W przypadku przebiegu szlaku przez zjazdy z posesji, ciąg pieszy zostanie zaniżony i zostanie wykonane wzmocnienie z podbudowy z betonu żwirowego. Wykonane zostaną również niezbędne odwodnienia z jezdni, obok której wykonany zostanie szlak pieszy.

Nowy ciąg pieszy połączony zostanie z istniejącym ciągiem/chodnikiem i wzdłuż całego szlaku obok atrakcji turystycznych zamontowane zostaną odpowiednie tablice informacyjno-opisowe, które zamontowane zostaną zabetonowanych słupkach stalowych. W ramach inwestycji w Wólce Grodziskiej utworzony zostanie szlak o łącznej długości 942 mb (426 nowo wybudowany i oznaczony, 516 oznaczony), na którym zamontowanych zostanie około 7 tablic informacyjno-opisowych.

Planuje się, iż docelowo cały turystyczny pieszy szlak Wielkie Grodzisko (łącznie we wszystkich miejscowościach), będzie miał długość ponad 8 km.

Dzięki budowie tego typu szlaku nastąpi nie tylko zwiększenie atrakcyjności turystycznej Wólki Grodziskiej, ale także zwiększy się więź mieszkańców tzw. starego Wielkiego Grodziska (Grodzisko Górne, Grodzisko Dolne, Wólka Grodziska).

Plan Odnowy Miejscowości Wólka Grodziska na lata 2010-2016



Zbiornik wodny w Wólce Grodziskiej

Na terenie Wólki Grodziskiej znajduje się także zarybiony zbiornik wodny, nad którym organizowane są cykliczne imprezy integrujące lokalną społeczność. W tym też celu w roku 2009 nad zbiornikiem został oddany do użytku tzw. Grzybek, pod którym organizowane są lokalne imprezy okolicznościowe (Dzień Dziecka, Dzień Matki, Piknik wiosenny, itp.).



Grzybek „Pod Dębem” nad zbiornikiem wodnym w Wólce Grodziskiej

Infrastruktura techniczna i drogowa

Wólka Grodziska położona jest wzdłuż drogi powiatowej relacji Grodzisko Górne – Biedaczów oraz Wólka Grodziska (3,3 km) – Kopanie Żołyńskie. Na terenie Wólki Grodziskiej znajdują się także 3 drogi gminne o łącznej długości 2,2 km (zaliczone przez Wojewodę do kategorii dróg gminnych).

Wyszczególnienie			
Lp	nr drogi	nazwa drogi	dł. km
1.	104551R	Wólka Grodziska-Gwizdów	0,7
2.	104552R	Wólka Grodziska-Za zbiornikiem	0,4
3.	104553R	Wólka Grodziska-„Majkuty”	0,7
4.	104554R	Zagrody-Grodzisko Górne	0,4
		razem	2,2

Stan dróg można określić, jako dobry. Realizowany w ostatnich latach program remontu docelowego dróg gminnych przy jednoczesnym ograniczeniu remontów cząstkowych przynosi wymierne efekty. W gorszym stanie znajdują się drogi dojazdowe do gruntów rolnych oraz drogi poscałeniowe. W większości dróg szczególnym zagrożeniem jest brak oznakowania, wynikający głównie z dewastacji zamontowanych znaków.

Plan Odnowy Miejscowości Wólka Grodziska na lata 2010-2016

Z poprawą stanu bezpieczeństwa wiąże się wykonanie poboczy i chodników wzdłuż dróg, zarówno powiatowych jak i gminnych. W większości są to drogi wąskie przebiegające wzdłuż dużych skupisk zabudowań. W takiej sytuacji brak poboczy i chodników stwarza duże zagrożenie dla pieszych.

Sołectwo Wólka Grodzisko jest w 100% zwodociągowane (długość linii 8 km, liczba przyłączy 211) i skanalizowane (długość sieci 19,7 km, liczba przyłączy 127). Z tego wynika, iż ok. 40% mieszkańców zagospodarowuje ścieki we własnym zakresie, głównie szamba przydomowe.

Gospodarka

Na terenie Sołectwa Grodzisko Górne funkcjonuje 12 podmiotów gospodarczych. W zdecydowanej większości są to małe firmy, głównie usługi budowlane.

Ochrona zdrowia

Na terenie Wólki Grodziskiej zlokalizowany jest Niepubliczny Zakład Opieki Zdrowotnej z gabinetem lekarskim, gabinetem stomatologicznym i punktem aptecznym, zapewniający dostęp do podstawowych usług medycznych ramach NZOZ.



Niepubliczny Zakład Opieki Zdrowotnej w Wólce Grodziskiej

Planowane kierunki rozwoju:

- Ułatwienie życia mieszkańcom i zapewnienie bezpieczeństwa poprzez budowę i modernizację istniejących ciągów komunikacyjnych (dróg, mostów, chodników).
- Poprawa infrastruktury turystycznej i około turystycznej – budowa szlaków turystycznych, w tym szlaków turystycznych pieszych, zagospodarowanie zbiornika wodnego.
- Budowa i oznakowanie krajoznawczo – przyrodniczych ścieżek rowerowych.
- Budowa wielofunkcyjnego budynku Szkoły Podstawowej w Wólce Grodziskiej.
- Rekultywacja gruntów rolnych oraz budowa dróg poscaleniowych.
- Budowa ogólnodostępnych stref rekreacji, zwłaszcza wielofunkcyjnych boisk sportowych i placów zabaw.
- Rewitalizacja lokalnych zabytków, w tym ochrona pomników przyrody.
- Stworzenie warunków do powstawania i prowadzenie działalności lokalnych stowarzyszeń i grup nieformalnych.
- Wsparcie działań związanych z kultywowaniem lokalnej kultury i tradycji.
- Stworzenie spójnej i powtarzalnej oferty imprez kulturalno – sportowych.
- Opracowanie koncepcji rozwoju wsi w oparciu o walory przyrodniczo – krajobrazowe, oznakowanie najważniejszych obiektów.
- Opracowanie mechanizmu pozyskiwania środków finansowych dla sołectwa
- Pomoc w tworzeniu gospodarstw agroturystycznych oferujących regionalne dania.
- Integracja lokalnej społeczności a w szczególności działających w sołectwie organizacji społecznych wokół wspólnego celu – zapobiegania marginalizacji społecznej dzieci i młodzieży.

Kierunki rozwoju sołectwa zostały opracowane przez Grupę Odnowy Wsi w skład, której wchodzi: lokalni liderzy społeczni, przedstawiciele organizacji społecznych, przedstawiciele Rady Sołectkiej, przedsiębiorców oraz zainteresowani mieszkańcy.

Plan Odnowy Miejscowości Grodzisko Górne na lata 2010-2016

2. Inwentaryzacja zasobów służąca ujęciu stanu rzeczywistego		Znaczenie zasobu				
		Male	Duże	Wyróżniające		
Rodzaj zasobu	Opis zasobu jakim dysponuje wieś	3	4	5		
1	2					
Środowisko przyrodnicze, położenie						
walory krajobrazowe	Środowisko przyrodnicze charakteryzuje się znaczącym potencjałem krajobrazowym. Na terenie sołectwa znajduje się Obszar Krajobrazu Chronionego					X
cenne przyrodniczo obszary lub obiekty						X
wody powierzchniowe (cieki, rzeki stawy, wody podziemne)	Potok Leszczyńska, zbiornik retencyjny w sąsiedztwie Remizy OSP, studnia głębinowa Grodzisko Górne oraz wody podziemne – Główny Zbiornik Wód Podziemnych GZWP 425 – Stalowa Wola – Rzeszów-Dębica		X			
gleby	Gleby o dobrej jakości – III i IV klasy przeznaczone pod uprawę warzyw oraz zbóż		X			
kopaliny	Obszar górniczy - złoża gazu ziemnego		X			
drogi (dostępność komunikacyjna)	Droga powiatowa relacji Grodzisko Górne Biedaczów, dobrze rozwinięta sieć dróg gminnych utwardzonych, w większości o nawierzchni asfaltowej		X			
Środowisko kulturowe						
walory architektury wiejskiej	Zabudowa zagrodowa w formie gospodarstw rodzinnych – zabudowa łańcuchowa usytuowana wzdłuż potoku Leszczyńska i drogi powiatowej, obiekty znajdujące się na wojewódzkiej liście ewidencyjnej zabytków architektury i budownictwa. Kapliczki i krzyże przydrożne.					X
zespoły artystyczne	Mieszkańcy sołectwa są członkami Orkiestry Dętej, na terenie sołectwa prężnie działa zespół Leszczyńska oraz Koło Gospodyń Wiejskich					X
Obiekty i tereny						

Plan Odnowy Miejscowości Wólka Grodziska na lata 2010-2016

działki pod zabudowę mieszkaniową	Wolne tereny pod budownictwo mieszkaniowe			X
plac i miejsca publicznych spotkań	Plac szkolny, teren nad zbiornikiem wodnym oraz tzw. Grzybek			X
miejsca sportu i rekreacji	Plac szkolny, boisko szkolne.			X
Gospodarka rolnictwo				
miejsca pracy	Okolo 10			X
zakłady produkcyjne i usługowe	Gminna Spółdzielnia SCh, Tartak, Stacja diagnostyczna, drobne zakłady usługowe i wytwórcze, łącznie około 40 podmiotów gospodarczych		X	
gospodarstwa rolne	Uprawa warzyw i zbóż, gospodarstwa ekologiczne			X
hodowle, uprawy	Plantacje porzeczki czarnej, tytoniu, hodowle irzody chlewnej			X
ośrodki zdrowia, punkty apteczne	Ośrodek zdrowia, Punkt Apteczny			X
inne	Stacja paliw płynnych			X
Mieszkańcy, kapitał społeczny				
krajanie znani w regionie, w kraju i zagranicą	Lek. med. Tadeusz Karakula, mgr inż. Ludwik Chmura, prof. dr hab. Tadeusz Gryba, Ks. Stanisław Nowak			X
przedsiębiorcy	Osoby fizyczne prowadzące działalność gospodarczą, spółki prywatne, osoby prowadzące gospodarstwa ekologiczne			X
Związki i Stowarzyszenia	Zespół I-czyszynka, Stowarzyszenie Rozwoju Wsi Wólka Grodziska, Koło Gospodyń Wiejskich. Ponadto mieszkańcy Wólki Grodziskiej są członkami lokalnych Stowarzyszeń działających na rzecz rozwoju Gminy Grodzisko Dolne – Stowarzyszenie „Turki Grodziskie”, Stowarzyszenie Kulturalne Grodziskie Jonki			X
Kontakty i współpraca	Urząd Gminy Grodzisko Dolne, Starostwo Powiatowe, Urząd Marszałkowski Województwa Podkarpackiego, Podkarpacki Ośrodek Doradztwa Rolniczego, Leżajskie Stowarzyszenie Rozwoju, Powiatowy Urząd Pracy			X

Plan Odnowy Miejscowości Wólka Grodziska na lata 2010-2016

<i>lune</i>			
imprezy	Piknik wiosenny, Piknik jesienny, Dzień Dziecka i Dzień Matki		X
zaplecze oświatowe	Szkola podstawowa	X	

3. Ocena słabych i mocnych stron oraz szans i zagrożeń

SILNE STRONY	SLABE STRONY
<p>Pełna infrastruktura sołectwa Wólka Grodziska</p> <ul style="list-style-type: none"> - kanalizacja sanitarna - wodociąg - gazyfikacja - telefonizacja, internet (NEOSTRADA) <p>Obszar Wód Podziemnych – Główny Zbiornik Wód Podziemnych nr 425 – Dębica – Słalowa Wola - Rzeszów</p> <p>Pokłady gazu ziemnego – obszar górniczy</p> <p>Dobry stan dróg powiatowych i gminnych</p> <p>Zmysłowski Obszar Krajobrazu Chronionego wraz z Rezerwatem przyrody Modrzewia Polskiego</p> <p>Walory krajobrazowe i turystyczne</p> <p>Obiekty i tereny kulturowe i historyczne</p> <p>Selektywna zbiórka odpadów</p> <p>Prężnie działające Stowarzyszenie oraz Zespół Leszczynka</p> <p>Bogate tradycje historyczne i kulturowe sołectwa</p> <p>Duża aktywność w zakresie działalności kulturalnej, sportowej i rekreacyjnej</p> <p>Uregulowany potok „Leszczynka” na większości obszaru sołectwa</p> <p>Uregulowane kwiecie dotyczące własności gruntów (przeprrowadzony proces scalania gruntów)</p>	<p>Brak wytyczonych i oznakowanych szlaków turystycznych, zarówno pieszych jak i rowerowych</p> <p>Brak rozwiniętej bazy noclegowej i gastronomicznej</p> <p>Dzikie wysypiska śmieci</p> <p>Duża odległość od głównych tras komunikacyjnych (dróg wojewódzkich)</p> <p>Brak spisanych i oznakowanych atrakcji turystycznych</p> <p>Niewystarczająca liczba miejsc parkingowych i chodników</p> <p>Brak dobrej jakości dróg dojazdowych poscaleniowych</p> <p>Brak krytego basenu do nauki pływania</p> <p>Słaby zasięg operatorów telefonii komórkowej</p> <p>Brak promocji i propagowania walorów turystycznych, historycznych i krajobrazowych terenu sołectwa Wólka Grodziska, brak materiałów informacyjno-promocyjnych</p> <p>Brak uzbrojonych terenów pod inwestycje</p> <p>Brak odpowiednio wyposażonego zaplecza dla stowarzyszeń i grup nieformalnych działających na rzecz rozwoju miejscowości</p> <p>Brak mieszkań socjalnych</p>

Plan Odnowy Miejscowości Wólka Grodziska na lata 2010-2016

SZANSE	ZAGROŻENIA
Budowa i oznakowanie turystycznych szlaków pieszych i ścieżek rowerowych.	Ujemne saldo migracji, zwłaszcza odpływ ludzi młodych
Rozwój turystyki i agroturystyki w oparciu o gospodarstwa ekologiczne i lokalne produkty regionalne	Ujemny przyrost naturalny
Budowa nowego wielofunkcyjnego obiektu szkoły oraz remizy OSP	Likwidacja i upadłość okolicznych zakładów pracy
Utwardzenie dróg gminnych i dojazdów do miejsc atrakcyjnie turystycznych	Brak opłacalności produkcji rolnej
Zagospodarowanie nieużytków niskich klas bonitacyjnych (zalesienia)	Wrastająca liczba ugorów i nieużytków rolnych
Ekologiczna produkcja owoców i warzyw	Brak zainteresowania młodzieży pozostaniem na terenie wsi i pracą dla miejscowości
Położenie gminy w bezpośrednim sąsiedztwie planowanego zjazdu z autostrady A4	Brak środków własnych na rozbudowę infrastruktury (zła kondycja finansów publicznych)
Możliwość uzyskania wsparcia finansowego planowanych inwestycji	Polityka podatkowa oraz duże obciążenie finansowe przedsiębiorców oraz samorządów, duża zmienność przepisów prawnych
Pełne poparcie ze strony lokalnego samorządu (powiat, gmina)	

4. Plan Odnowy Miejscowości na lata 2010 – 2016, opis zadań inwestycyjnych

Plan		3. Co może przeszkodzić?		Plan odnowy wsi na lata 2008 – 2015
1. Cele	2. Co pomoże osiągnąć cele ?	BARIERY		PROJEKTY
Co trzeba osiągnąć by urzeczywistnić wizję wsi	ZASOBY	Slabe strony		Co wykonamy?
	ATUTY	Zagrożenia		
	Silne strony i szanse	Czego unikniemy?		
	Czego użyjemy?			
A. TOŻSAMOŚĆ WSI I WARTOŚCI ŻYCIA WIEJSKIEGO				
1. Poprawa infrastruktury turystycznej i okolo turystycznej.	1. Obiekt nowej szkoły 2. Stowarzyszenie Wsi Wólka Grodziska, Zespół Leszczynka, Koło Gospodyń Wiejskich,	1. Tradycja społecznej pracy	1. Slaba promocja i rozpropagowanie sołectwa	1. Budowa i oznakowanie turystycznego szlaku pieszego.
2. Promocja lokalnej kultury i tradycji	2. Grupy nieformalne	2. Doświadczenie przy organizacji imprez sportowych i kulturalnych	2. Brak koordynacji i współpracy organizacjami	2. Zwiększenie aktywności lokalnych stowarzyszeń i grup nieformalnych w pozyskiwaniu środków zewnętrznych związanych z rozwojem obszarów wiejskich
3. Opracowanie i realizacja koncepcji wyglądu wsi	3. Grupy nieformalne	3. Dotychczasowa oferta imprez	3. Brak poszanowania przestrzeni publicznej	3. Opracowanie kalendarza imprez rekreacyjno – sportowych i kulturalnych – Folder promocyjny
4. Wspólna praca – zaangażowanie mieszkańców w realizację projektu				
B. STANDARD ŻYCIA				
1. Rozszerzenie możliwości wykorzystania obiektów rekreacyjnych	1. Grzybek i zbiornik wodny	1. Teren wokół starej szkoły oraz zbiornika wodnego	1. Brak inwestora	1. Wykonanie i oznakowanie szlaków turystycznych
2. Poprawa bezpieczeństwa wzdłuż ciągów	2. Drogi lokalne i powiatowe	2. Rozwinięta sieć dróg dojazdowych	2. Brak środków finansowych na realizację zaplanowanych działań	2. Wykonanie ciągów komunikacyjnych – chodników i parkingów
	3. Budynek nowej szkoły		3. Niskie zainteresowanie ofertą	

Plan Odnowy Miejscowości Wólka Grodziska na lata 2010-2016

komunikacyjnych		<ol style="list-style-type: none"> 3. Aktywność lokalnych liderów 4. Pomoc lokalnego samorządu 5. Możliwość finansowania planowanych działań ze źródeł zewnętrznych 	<ol style="list-style-type: none"> 4. Procedury związane z formalnym pozyskaniem środków finansowych 	<ol style="list-style-type: none"> 3. Rekultywacja gruntów rolnych oraz dróg poscaleniowych 4. Wydanie informatora – mapy z oznakowaną trasą rowerową
C. JAKOŚĆ ŻYCIA				
<ol style="list-style-type: none"> 1. Poprawa poziomu samoorganizacji społecznej 	<ol style="list-style-type: none"> 1. Istniejące społeczne 2. Lokalny samorząd 3. Lokalni liderzy społeczni 	<ol style="list-style-type: none"> 1. Zaplecze publiczne lokalnej samorządowi w organizacji imprez 	<ol style="list-style-type: none"> 1. Slabe zaangażowanie mieszkańców 2. Problemy z pozyskaniem środków finansowych 	<ol style="list-style-type: none"> 1. Współorganizacja imprez lokalnych i gminnych 2. Własne inicjatywy związane z organizacją lokalnych imprez o mniejszym i większym zakresie
D. BYT				
<ol style="list-style-type: none"> 1. Możliwość uzyskiwania dochodów przez sołectwo 2. Możliwość tworzenia alternatywnych źródeł dochodu 	<ol style="list-style-type: none"> 1. Lokalny samorząd 2. Instytucje około biznesowe 3. Instytucje typu ARiMR i Ośrodki Doradztwa Rolniczego 	<ol style="list-style-type: none"> 1. Prywatni przedsiębiorcy 	<ol style="list-style-type: none"> 1. Brak wiedzy na temat pozyskiwania środków finansowych z tworzeniem alternatywnych źródeł dochodu 	<ol style="list-style-type: none"> 1. Produkt kulturalny o znaczeniu regionalnym 2. Atrakcje turystyczne (szlaki piesze, ścieżki rowerowe, itp.)

Plan Odnowy Miejscowości Wólka Grodziska na lata 2010-2016

Opis zadań

Lp.	Nazwa inwestycji	Cel inwestycji	Przeznaczenie	Harmonogram realizacji (lata)	Koszt inwestycji (zł)	Źródła finansowania
1.	Budowa szlaku turystycznego pieszego „Wielkie Grodzisko” na odcinku Grodziska Górze – Wólka Grodziska	Poprawa infrastruktury turystycznej i okolo turystycznej.	Budowa gminnego szlaku turystycznego pieszego w miejscowości Wólka Grodziska wraz z połączeniem ze szlakiem w Grodzisku Górnym oraz z oznakowaniem i opisaniem miejsc atrakcyjnych turystycznie i kulturowo.	2011	140 000	PROW 2007-2013, Środki własne lokalnego samorządu
2.	Budowa drogi gminnej przy szkole – Zagumiennej	Ułatwienie życia mieszkańcom i zapewnienie bezpieczeństwa	Budowa drogi, utwardzenie poboczy	2013-2014	1 500 000	Środki własne lokalnego samorządu, FOGR, RPO, Program „Schetyńówki”
3.	Budowa drogi gminnej wraz z mostem na potoku Leszczyńska – droga do szkoły	Ułatwienie życia mieszkańcom i zapewnienie bezpieczeństwa	Budowa drogi wraz z mostem i chodnikiem	2013-2016	1 500 000	Środki własne lokalnego samorządu, FOGR, RPO, Program „Schetyńówki”
4.	Remont drogi gminnej do cmentarza wraz z budową parkingu	Ułatwienie życia mieszkańcom i zapewnienie bezpieczeństwa	Poprawa nawierzchni i poboczy, budowa mostu	2011-2012	500 000	Środki własne lokalnego samorządu, RPO, środki z Urzędu Marszałkowskiego
5.	Budowa chodnika przy drodze powiatowej	Ułatwienie życia mieszkańcom i zapewnienie bezpieczeństwa	Budowa chodnika	2011-2012	100 000	Środki własne samorządu
6.	Modernizacja i rozbudowa oświetlenia ulicznego	Ułatwienie życia mieszkańcom i zapewnienie bezpieczeństwa	Sporządzenie niezbędnej dokumentacji, montaż i podłączenie słupów oświetleniowych	2010-2016	100 000	Środki własne lokalnego samorządu
7.	Rekultywacja gruntów rolnych oraz dróg poscaleniowych	Ułatwienie życia mieszkańcom i zapewnienie bezpieczeństwa	Budowa nowych i utwardzenie istniejących dróg	2010-2016	5 000 000	FOGR, Środki własne lokalnego samorządu
8.	Budowa ogólnodostępnych rekreacji, zwłaszcza wielofunkcyjnych boisk sportowych i placów zabaw.	Poprawa jakości życia mieszkańców poprzez zaspokojenie potrzeb społecznych, kulturalnych i sportowych. Stworzenie spójnej i powtarzalnej oferty imprez kulturalno – sportowych.	Budowa placu zabaw i wielofunkcyjnego boiska przyszkolnego.	2014-2016	1 000 000	Środki własne lokalnego samorządu, PROW 2007-2013 (Program Leader)
9.	Budowa wielofunkcyjnego budynku Szkoły Podstawowej w Grodziskiej	Poprawa warunków edukacji Wólcedzieli i młodzieży	Budowa obiektu	2008-2010	4 500 000	Środki własne lokalnego samorządu, RPO WP 2007-2013
10.	Doposażenie jednostki OSP w sprzęt	Zapewnienie bezpieczeństwa	Zakup samochodu i innego sprzętu	2010-2016	100 000	Środki własne, RPO 2007-

Plan Odnowy Miejscowości Wólka Grodziska na lata 2010-2016

pożamicy	pożamicy	pożamicy	pożamicy	pożamicy	pożamicy	pożamicy	pożamicy	pożamicy	pożamicy
11.	Budowa i oznakowanie krajoznawczo-przyrodniczych ścieżek rowerowych	Promocja sołectwa, zwiększenie oferty spędzania wolnego czasu, promowanie zdrowego trybu życia	Budowa, oznakowanie i opisanie ścieżki rowerowej	2011-2016	50 000	Środki własne lokalnego samorządu, PROW 2007-2013 (Program Leader).			
12.	Doposażenie zespołu Leszczyńska	Promowanie lokalnej kultury, kultywowanie tradycji	Zakup strojów, instrumentów, itp.	2010-2016	50 000	Środki własne, PROW, Leader, sponsorzy			
13.	Doposażenie oddziału Straży Grobowej	Promowanie lokalnej kultury, kultywowanie tradycji	Zakup tradycyjnego umundurowania	2011	30 000	Środki własne, PROW, Leader, sponsorzy			
14.	Promowanie alternatywnych źródeł dochodu (gospodarstw agroturystycznych oferujących regionalne dania i potrawy, gospodarstwa opiekuńczych).	Zwiększenie dochodu mieszkańców	Współorganizacja szkoleń dla lokalnej społeczności, opracowanie i wydanie stosownego folderu i innych materiałów informacyjnych-promocyjnych	2010-2016	50 000	Środki własne lokalnych stowarzyszeń i grup nieformalnych, dotacje w ramach konkursów grantowych (Rzeczpospolita Internetowa, Nasza Wieś Naszą Szansą, Fundacja Wspomagania Wsi, i inne), środki instytucji typu ARiMR oraz ODR			
15.	Rozbudowa i modernizacja sieci kanalizacyjnej i wodociągowej	Ułatwienie życia mieszkańcom, ochrona środowiska	Bieżące remonty, wykonanie nowych przyłączy	2010-2016	50 000	Środki własne samorządu			
16.	Rewitalizacja i ochrona zabytków kapliczek przydrożnych	Promocja sołectwa, ochrona dziedzictwa kulturowego	Remonty kapliczek, uporządkowanie terenu wokół kapliczek	2010-2016	50 000	Środki własne mieszkańców i lokalnych stowarzyszeń, PROW 2007-2013 (Program Leader), Fundacja Wspomagania Wsi			
17.	Rewitalizacja zbiornika wodnego	Ochrona środowiska, podniesienie warunków życia mieszkańców	Oczyszczenie zbiornika, zagospodarowanie terenu	2013-2016	100 000	Środki własne sołectwa oraz gminy, darowizny			
18.	Opracowanie planu zagospodarowania przestrzennego	Wyznaczenie kierunków rozwoju sołectwa, pozyskanie inwestorów i terenów pod budownictwo mieszkaniowe i inwestycje	Częściowe opracowanie Planu Zagospodarowania Przestrzennego	2010-2016	200 000	Środki własne lokalnego samorządu, środki prywatne			
19.	Promocja ochrony środowiska	Ochrona środowiska, podniesienie warunków życia	Likwidacja dzikich wysypisk śmieci, oraz nielegalnych zrzutów ścieków z	2010-2016	50 000	Środki własne lokalnego samorządu			

Plan Odbioru Miejscowości Wólka Grodziska na lata 2010-2016

20. Konserwacja potoku Leszczyńska	mieszkańców Ochrona środowiska, podniesienie warunków życia	szamb do potoku Leszczyńska Konserwacja potoku, odkrzaczenie	2010-2016	300 000	Podkarpacki Zarząd Melioracji i Urządzeń Wodnych
------------------------------------	---	---	-----------	---------	--

Plan Odnowy Miejscowości Wólka Grodziska na lata 2010-2016

Plan Odnowy Miejscowości na lata 2010 – 2016 jest dokumentem otwartym i zapisane w nim zadania będą aktualizowane, stosownie do zmieniających się uwarunkowań wewnętrznych jak i zewnętrznych oraz pojawiających się możliwości. Uwzględniane będą nowe potrzeby zgłaszane przez radnych, stowarzyszenia i nieformalne grupy mieszkańców, organizacje pozarządowe, sektor publiczny i prywatny.

PRZEWODNICZĄCY
RADY GMINY
Jerzy Gdański
Jerzy Gdański