

„Montaż i instalacja odnawialnych źródeł energii na budynkach mieszkalnych na terenie gmin Grodzisko Dolne i Miasto Leżajsk”

DOKUMENTACJA TECHNICZNY INSTALACJI FOTOWOLTAICZNYCH O MOCACH 1,08– 7,02 KWP

Inwestor: GMINA GRODZISKO DOLNE
Grodzisko Dolne 125A
37-306 Grodzisko Dolne

Na podstawie art. 20 ust. 4 ustawy z dnia 7 lipca 1994 r. Prawo budowlane (Dz.U z 2017 poz. 1332 z późniejszymi zmianami) oświadczam, że niniejszy projekt budowlany został sporządzony zgodnie z obowiązującymi przepisami oraz zasadami wiedzy technicznej

JEDNOSTKA PROJEKTOWA: *PRO-IN-TECH Dorota Lubas*
35-103 Rzeszów; ul. Strzelnicza 20/2

PROJEKTANT:

Projektant: inż. Paweł Piwowski
upr. E-117/2 w spec. Elektrycznej

inż. elektryk Paweł Piwowski
uprawnienia budowlane do projektowania
bez ograniczeń w specjalności instalacyjnej
w zakresie sieci, instalacji i urządzeń
elektrycznych i elektroenergetycznych.
Nr ewid. E-117/02

(pieczęć, podpis)

Rzeszów, kwiecień 2018r.

1. SPIS ZAWARTOŚCI PROJEKTU

1. Strona tytułowa
2. Spis zawartości projektu
3. Przedmiot, podstawa oraz zakres opracowania
4. Opis realizowanych instalacji w ramach projektu wraz z parametrami urządzeń
5. Gromadzenie i lokalną prezentację danych oraz podłączenie modułu komunikacyjnego do przesyłania danych
6. Zabezpieczenia przeciwpożarowe, przepięciowe i odgromowe systemu
7. Opis urządzeń
8. Schemat instalacji fotowoltaicznej
9. Uwagi końcowe

3. Przedmiot, podstawa oraz zakres opracowania

Przedmiot opracowania

Przedmiotem opracowania jest projekt wykonawczy instalacji fotowoltaicznych do produkcji energii elektrycznej na potrzeby budynków mieszkalnych jednorodzinnych.

Opracowanie jest realizowane w ramach projektu współfinansowanego z Regionalnego Programu Operacyjnego Województwa Podkarpackiego na lata 2014-2020, Oś priorytetowa III „Czysta energia”, Działanie 3.1 „Rozwój OZE” dla zadania: **„Montaż i instalacja odnawialnych źródeł energii na budynkach mieszkalnych na terenie gmin Grodzisko Dolne i Miasto Leżajsk”**

Podstawa opracowania

- uzgodnienia z Inwestorem,
- aktualnie obowiązujące przepisy techniczno – budowlane i Polskie Normy, w tym m.in.:
 - Ustawa prawo budowlane,
 - Ustawa o odnawialnych źródłach energii,
 - PN-HD 60364-4-41:2017-09 Instalacje elektryczne niskiego napięcia - Część 4-41: Ochrona dla zapewnienia bezpieczeństwa - Ochrona przed porażeniem elektrycznym lub równoważna,
 - PN-EN 62305-1:2011 Ochrona odgromowa - Część 1: Zasady ogólne, lub równoważna,
 - PN-EN 62305-2:2012 Ochrona odgromowa - Część 2: Zarządzanie ryzykiem , lub równoważna
 - PN-EN 62305-3:2011 Ochrona odgromowa - Część 3: Uszkodzenia fizyczne obiektów i zagrożenie życia, lub równoważna
 - PN-EN 62305-4:2011 Ochrona odgromowa - Część 4: Urządzenia elektryczne i elektroniczne w obiektach, lub równoważna
 - PN-HD 60364-4-41:2017-09 Instalacje elektryczne w obiektach budowlanych -- Ochrona zapewniająca bezpieczeństwo -- Dobór środków ochrony w zależności od wpływów zewnętrznych -- Wybór środków ochrony przeciwporażeniowej w zależności od wpływów zewnętrznych, lub równoważna
 - PN-HD 60364-7-712:2016-05 Instalacje elektryczne w obiektach budowlanych. Część 7-712: Wymagania dotyczące specjalnych instalacji lub lokalizacji. Fotowoltaiczne (PV) układy zasilania, lub równoważna
 - PN-EN 61439-1:2011 Wymagania dotyczące skrzynek połączeniowych i zespołu rozdzielnic, lub równoważna
 - PN-HD 60364-4-442:2012, Instalacje elektryczne niskiego napięcia. Ochrona dla zapewnienia bezpieczeństwa - Ochrona instalacji niskiego napięcia przed przepięciami dorywczymi powstającymi wskutek zwarć doziemnych w układach po stronie wysokiego i niskiego napięcia, lub równoważna,
- Instrukcje obsługi paneli fotowoltaicznych, inwerterów oraz konstrukcji montażowych,
- Specyfikacje istotnych warunków zamówienia,
- Wytyczne Urzędu Marszałkowskiego.

Zakres opracowania

Zakres opracowania obejmuje :

- a) Część technologiczną instalacji fotowoltaicznej , składającą się z opisu instalacji fotowoltaicznej oraz poszczególnych jej komponentów,
- b) Część dotyczącą elementów pośrednio związanych z poprawnym i bezpiecznym użytkowaniem instalacji fotowoltaicznej.

4. Opis realizowanych instalacji w ramach projektu wraz z parametrami urządzeń

a. Stan istniejący oraz założenia projektowe

W ramach projektu zostaną zrealizowane następujące instalacje fotowoltaiczne:

Gmina Grodzisko Dolne:

<i>Lp.</i>	<i>Moc instalacji min [kWp]</i>	<i>Liczba paneli [szt.]</i>	<i>Liczba instalacji</i>	<i>Łączna moc instalacji [kWp]</i>
1	2,16	≤ 8	36	77,76
2	2,70	≤ 10	2	5,40
3	3,24	≤ 12	100	324,00
4	3,51	≤ 13	7	24,57
5	4,05	≤ 15	63	255,15
6	4,59	≤ 17	5	22,95
7	5,13	≤ 19	11	56,43
8	6,21	≤ 23	6	37,26
9	7,02	≤ 26	3	21,06
SUMA:			233	824,58

Miasto Leżajsk:

<i>Lp.</i>	<i>Moc instalacji min [kWp]</i>	<i>Liczba paneli [szt.]</i>	<i>Liczba instalacji</i>	<i>Łączna moc instalacji [kWp]</i>
1	1,08	≤ 4	1	1,08
2	2,16	≤ 8	16	34,56
3	2,70	≤ 10	10	27,00
4	3,24	≤ 12	42	136,08
5	3,51	≤ 13	13	45,63
6	3,78	≤ 14	1	3,78
7	4,05	≤ 15	37	149,85
8	4,59	≤ 17	2	9,18
9	5,13	≤ 19	6	30,78
10	6,21	≤ 23	4	24,84
SUMA:			132	462,78

Instalacje fotowoltaiczne realizowane w ramach przedsięwzięcia, będą głównie montowane na dachach budynków mieszkalnych. Możliwe jest również umieszczenie systemu fotowoltaicznego na budynkach gospodarczych oraz gruncie.

Celem projektu jest zainstalowanie 365 szt. instalacji fotowoltaicznych o łącznej mocy min. 1 287,36 kWp

Zaprojektowane systemy fotowoltaiczne mają na celu zapewnienie :

- produkcji energii z odnawialnych źródeł energii (tj. energii słonecznej) na potrzeby mieszkańców gminy,
- obniżenie poboru energii z zakładu energetycznego przez mieszkańców,
- zredukowanie emisji CO₂ do atmosfery,
- osiągnięcie efektu ekologicznego,
- zwiększenie udziału wykorzystania odnawialnych źródeł energii w Gminie Grodzisko Dolne i Mieście Leżajsk.

Przewidywany okres eksploatacji elektrowni fotowoltaicznej wynosi 25 lat. Planowana elektrownia będzie bezobsługowa i nie wymaga budowy specjalnego zaplecza socjalnego czy też innej infrastruktury.

b. Skala przedsięwzięcia

Przedmiotem inwestycji jest budowa 365 elektrowni fotowoltaicznych, które będą złożone z następujących elementów:

- modułów fotowoltaicznych o mocy min. 270 Wp każdy,
- konstrukcji wsporczych pod panele PV,
- kable i konektory,
- inwerterów,
- zabezpieczeń , takich jak:
 - rozdzielnica DC - zawierającą ograniczniki przepięć ,
 - rozdzielnica AC - wyłącznik nadmiarowo-prądowy, ogranicznik przepięć oraz rozłącznik izolacyjny,
- system uziemiający instalację fotowoltaiczną,
- o ile dotyczy, dostosowanie istniejącej instalacji odgromowej do instalacji fotowoltaicznej, bądź montaż instalacji odgromowej w przypadku takiej konieczności.

W założeniu moduły będą usytuowane na stałe na dachach ukierunkowanych na stronę południową. Możliwe jest jednak wykorzystanie połaci południowo-zachodniej oraz południowo-wschodniej przy zachowaniu założonego efektu ekologicznego.

Sugerowany kąt nachylenia wynosi 30-45⁰, jednakże w uzasadnionych wypadkach jest możliwe umieszczenie modułów pod kątem mniejszym niż sugerowany przy zachowaniu założonego efektu ekologicznego.

Instalacja będzie działała na zasadzie konwersji energii promieniowania słonecznego na energię elektryczną. Energia będzie przekazywana z paneli do inwertera, który zamienia prąd stały na prąd

zmienny. Produkcja energii posłuży pokryciu bieżącego zapotrzebowania na energię elektryczną budynków.

Systemy fotowoltaiczne będą zintegrowane z siecią wewnętrzną budynku.

c) Gromadzenie i lokalna prezentacja danych oraz podłączenie modułu komunikacyjnego do przesyłania danych

Falownik fotowoltaiczny powinien gromadzić informację na temat produkcji energii w czasie rzeczywistym oraz powinien zapisywać historyczne dane odnośnie produkcji.

Ponadto inwerter powinien mieć wbudowane urządzenie, które po podłączeniu do Internetu będzie umożliwiało przesyłanie danych odnośnie produkcji i innych parametrów pracy instalacji fotowoltaicznej na internetowy portal producenta falownika. Podłączenie instalacji do Internetu nie jest przedmiotem zamówienia.

d) ZABEZPIECZENIA PRZECIWPOŻAROWE, PRZEPIĘCIOWE I ODGROMOWE SYSTEMU.

Ochrona przeciwporażeniowa

Zgodnie z PN-HD 60364-4-41:2017-09 (lub równoważnej) należy zastosować następujące środki ochrony:

- Ochrona podstawowa – izolacje przewodów, obudowy ochronne urządzeń i aparatów elektrycznych chroniące przed dotykiem bezpośrednim.
- Ochrona uzupełniająca – szybkie wyłączenie w sieci TN-S za pomocą wyłączników nadprądowych po stronie AC.

Instalacja odgromowa i połączenia wyrównawcze.

Instalacje fotowoltaiczne montowane na dachach mogą być narażone na uszkodzenia ze względu na bezpośredni przepływ prądu piorunowego przez ramy modułów jak i konstrukcję montażową.

Zainstalowanie paneli PV na dachu budynku w wielu przypadkach nie zwiększa wartości ryzyka szkód piorunowych wyznaczonego dla obiektu, wynikającego głównie z jego konstrukcji, usytuowania, wyposażenia i przeznaczenia. Instalując panele fotowoltaiczne na budynkach należy kierować się normą: „PN - EN 62305-2:2012 Ochrona odgromowa – Część 2: Zarządzanie ryzykiem” lub równoważną i w razie wystąpienia konieczności należy zamontować zabezpieczenia zgodnie z wytycznymi z normy.

Bezwzględnie konieczne jest zastosowanie systemu przeciwprzepięciowego, czyli odpowiednich ograniczników przepięć oraz układu ekwipotencjalizacji. Podstawowe zasady ochrony przed bezpośrednim oddziaływaniem prądu piorunowego określono w normach ochrony odgromowej:

- PN-EN 62305-1:2011, Ochrona odgromowa – Część 1: Wymagania ogólne, lub równoważnej,

- PN - EN 62305-2:2011 Ochrona odgromowa – Część 2: Zarządzanie ryzykiem, lub równoważnej,
- PN-EN 62305-3:2011, Ochrona odgromowa – Część 3: Uszkodzenia fizyczne obiektów budowlanych i zagrożenie życia, lub równoważnej,
- PN-EN 62305-4:2011, Ochrona odgromowa – Część 4: Urządzenia elektryczne i elektroniczne w obiektach budowlanych, lub równoważnej

Należy zastosować instalację uziemiającą z wykorzystaniem skrzynki przyłączeniowej wraz z ogranicznikami przepięć oraz uziemienia przy pomocy miedzianego przewodu.

Stosowane zabezpieczenie projektowanych instalacji po stronie DC:

- skrzynki przyłączeniowe łańcuchów PV z ogranicznikiem przepięć typu 2 lub typu 1+2, oparte na technologii co najmniej warystorowej lub iskiernikowej*,
- uziemienie ogranicznika z użyciem przewodu co najmniej 10mm² dla ogranicznika przepięć typ 2, oraz 16 mm² dla ogranicznika typu 1+2,
- w przypadku gdy odległość pomiędzy modułami a falownikiem przekracza 10 m, to należy wówczas zastosować jeden ogranicznik przepięć przy modułach fotowoltaicznych oraz drugi przy inwerterze.

*Wybór odpowiedniego ogranicznika przepięć ciąży na Wykonawcy. Dobór ogranicznika powinien zostać dokonany zgodnie ze stosownymi normami.

Zgodnie z normą PN-EN 62305-4 zaleca się przeprowadzania kabli możliwie jak najbliżej elementów metalowych sieci połączeń wyrównawczych oraz należy ograniczać sytuacji powstawania pętli indukcyjnej.

Ochrona przeciwprzepięciowa.

Szczegółowe zasady stosowania ochrony przeciwprzepięciowej zawierają normy:

- PN-EN 62305-3:2011, Ochrona odgromowa – Część 3: Uszkodzenia fizyczne obiektów budowlanych i zagrożenie życia, lub równoważna,
- PN-EN 62305-4:2011, Ochrona odgromowa – Część 4: Urządzenia elektryczne i elektroniczne w obiektach budowlanych, lub równoważna,
- PN-IEC 61643-11:2013-06, Urządzenia ograniczające przepięcia dołączone do sieci rozdzielczych niskiego napięcia. Wymagania techniczne i metody badań, lub równoważna,
- PN-HD 60364-4-442:2012, Instalacje elektryczne niskiego napięcia. Ochrona dla zapewnienia bezpieczeństwa - Ochrona instalacji niskiego napięcia przed przepięciami dorywczymi powstającymi wskutek zwarć doziemnych w układach po stronie wysokiego i niskiego napięcia, lub równoważna,
- PN-HD 60364-7-712:2016-05 Instalacje elektryczne w obiektach budowlanych. Część 7-712: Wymagania dotyczące specjalnych instalacji lub lokalizacji. Fotowoltaiczne (PV) układy zasilania, lub równoważna,

W celu uniknięcia uszkodzenia, lub też całkowitego zniszczenia instalacji fotowoltaicznej od skutków pośredniego rażenia piorunem instalacja fotowoltaiczna jest zabezpieczona od strony DC ochronnikami przepięciowymi. W celu wyrównania potencjałów elementy zewnętrzne instalacji odgromowej należy połączyć z konstrukcją nośną i ramą instalacji PV. Jeśli instalacja wewnętrzna nie posiada zabezpieczeń przeciwprzepięciowych zaleca się zabezpieczyć ją od nieprzewidzianych przepięć w sieci energetycznej (od strony AC) ochronnikami przepięciowymi dedykowanymi do pracy z energią elektryczną o parametrach sieciowych klasy 1+2. Zabezpieczenie rozdzielnic głównej budynku ochronnikiem 1+2 należy do obowiązków właściciela obiektu. Wykonawca musi wówczas zabezpieczyć falownik ogranicznikiem przepięć AC typu 2.

Inwertery montowane powinny być z odpowiednią zabudową chroniącą od niekorzystnych wpływów atmosferycznych, w celu wydłużenia czasu ich działania. Połączenia moduł-moduł wykonane zostaną za pomocą gotowych przewodów zamontowanych już w modułach. W przypadku konieczności przedłużenia przewodu zastosować przewód PV 1F BC-SUN (lub podobny o nie gorszych właściwościach) o przekroju żyły 4mm² zakończonymi końcówkami typu MC4. Uwaga. Zabrania się łączenia przewodów solarnych w inny sposób (lutowanie, szybkozłączki itp.) niż poprzez zastosowanie gotowych złącz MC4.

Ochrona przeciwpożarowa

Instalacje fotowoltaiczne jeżeli są wykonane poprawnie nie powinny zwiększać zagrożenia czy to pożarowego czy dla zdrowia i życia osób. Dla zwiększenia bezpieczeństwa beneficjentów projektowane instalacje wyposażone są w urządzenia przeciwpożarowe, które spełniają normę IEC 60947.

Ponadto w zakresie instalacji elektroenergetycznych i niskoprądowych następujące parametry i cechy projektowanych instalacji i urządzeń wpływają na bezpieczeństwo przeciwpożarowe budynku:

Należy stosować przewody, aparaty i urządzenia z atestami stosowalności w budownictwie, przewody muszą mieć izolację o napięciu znamionowym 750V, kable niskiego napięcia – izolacje o napięciu znamionowym 1000V

Instalacja objęta jest działaniem urządzeń aparatury zabezpieczeniowej i wyłącznika prądu.

W miejscach przejść przewodów przez elementy oddzielen przeciwpożarowych oraz przewodów o średnicy powyżej 40 mm przez ściany i stropy o odporności ogniowej REI-60 lub EI-60 przewidzieć przepusty lub uszczelnienia pożarowe o klasie odporności ogniowej wymaganej dla tych oddzielen przeciwpożarowych.

Projektowana konstrukcja pod ogniwa fotowoltaiczne nie wpływa w żaden sposób na zmianę warunków pożarowych obiektu.

Obowiązujące normy i przepisy:

- PN-HD 60364-4-41:2017-09 Instalacje elektryczne w obiektach budowlanych -- Ochrona zapewniająca bezpieczeństwo -- Dobór środków ochrony w zależności od wpływów zewnętrznych -- Wybór środków ochrony przeciwporażeniowej w zależności od wpływów zewnętrznych, lub równoważna

- PN-HD 60364-7-712:2016-05 Instalacje elektryczne w obiektach budowlanych. Część 7-712: Wytyczne dotyczące specjalnych instalacji lub lokalizacji. Fotowoltaiczne (PV) układy zasilania, lub równoważna,
- PN-EN 62305-3:2011 Ochrona odgromowa. Część 3: Uszkodzenia fizyczne obiektów budowlanych i zagrożenie życia, lub równoważna
- Ustawa z dnia 24.08.1991 r. Prawo o ochronie przeciwpożarowej

e) UWAGI KOŃCOWE

Całość prac należy wykonać zgodnie z PB, PN, przepisami BHP i sztuką budowlaną.

Zastosowane materiały winny posiadać odpowiednie świadectwa, deklaracje, certyfikaty dopuszczające je do użytku oraz montażu na terenie RP.

f) OPIS URZĄDZEŃ ORAZ ZASADY DZIAŁANIA SYSTEMU

1. Moduł fotowoltaiczny o mocy min. 270Wp

Moduł fotowoltaiczny polikrystaliczny (lub monokrystaliczny) ma zadanie przetwarzać energię promieniowania słonecznego na prąd stały. Moduły powinny się charakteryzować następującymi parametrami:

<i>Parametry modułów</i>	<i>Oczekiwany Parametr</i>	<i>Tolerancja</i>
Liczba ogniw	60 ogniw	Równy
Typ ogniw	4 bus barowe	Nie mniej niż
Moc P min (Wp)	270 Wp	Nie mniejszy niż
Współczynnik sprawności modułu min	16%	Nie mniejszy niż
Napięcie przy P _{max}	31,9V – 32,3V	W zakresie
Prąd przy P _{max}	8,31 – 9,3 A	W zakresie
Napięcie jałowe V _{oc}	38,1 – 38,74 V	W zakresie
Prąd zwarciovowy I _{sc}	8,8 – 9,7 A	W zakresie
Współczynnik temperatury dla P _{max}	-0,41 %/ °K	Nie większy niż
Współczynnik temperatury dla I _{sc}	+5,1mA/ °K	Nie gorszy niż tj. od 0 do - +5,1mA/ °K
Współczynnik temperatury dla V _{oc}	-128mV/ °K	Nie gorszy niż tj. od 0 do - 128mV/ °K
Maks. napięcie systemu (V)	1 000 V _{DC}	Równy
Współczynnik wypełnienia (%)	76,6 %	Nie mniejsza niż
Temperatura robocza	-40 °C do +85 °C	Nie mniejsza niż
Maksymalne obciążenie mechaniczne	5400 Pa	Nie mniejsze niż
Grubość ramy min	38 mm	Nie mniejsza niż
Gwarancja na moduł fotowoltaiczny	5 lat	Nie mniejsza niż

2. Skrzynka z ogranicznikami przepięć

Skrzynka z ogranicznikami przepięć inaczej zwana rozdzielnicą DC, powinna zawierać ograniczniki przepięć zgodne z wytycznymi projektowymi. Rozdzielnica powinna zapewniać stopień ochrony IP65 i być wykonana z poliwęglanu odpornego na działanie promieni UV.

Skrzynka odpowiednia do zastosowań zewnętrznych jak i wewnętrznych

3. Inwerter fotowoltaiczny:

W instalacji należy zastosować falowniki mające na celu przetworzenie prądu stałego z wyjścia paneli na prąd przemienny sieci dystrybucyjnej. Zastosowane falowniki muszą charakteryzować się stopniem ochrony minimum IP65, uwzględniającę należytą odporność na warunki atmosferyczne (temperatura pracy co najmniej od -25°C do +50 °C) oraz wysokie bezpieczeństwo dla użytkowników. Inwertery winny zostać wyposażone w system pomiaru izolacji w części DC, pozwalający eliminować wszelkie uszkodzenia w okablowaniu paneli jak również w samych panelach dając wysokie bezpieczeństwo użytkowania oraz zabezpieczenie przed błędną polaryzacją modułów. Ponadto inwerter powinien posiadać monitoring parametrów sieci, zabezpieczenie przed pracą wyspową oraz być przystosowany do pracy z polską siecią dystrybucyjną (spełniać normę EN 50438).

Falownik powinien być wyposażony w rozłącznik DC, złącze RS 485 oraz złącze ethernet lub wifi, aby umożliwić ewentualne połączenie z siecią internetową.

Dopuszcza się zastosowanie falowników bez możliwości bezpośredniego połączenia z Internetem. Wówczas należy zastosować datalogger lub inne urządzenie, które pozwoli na ewentualne monitorowanie pracy instalacji.

Gwarancja na inwertery musi wynosić co najmniej 5 lat, aby zapewnić bezawaryjną i wydajną pracę systemu dla Beneficjenta, bez konieczności ponoszenia dodatkowych opłat.

Inwerter należy zainstalować zgodnie z wytycznymi instrukcji montażowej zwracając, w szczególności uwagę na odległości od sąsiednich urządzeń.

Inwerter zgodnie z instrukcją IRIESD musi posiadać niezbędne zabezpieczenia:

- zabezpieczenia nadprądowe,
- zabezpieczenia pod- i nadnapięciowe,
- zabezpieczenie skutków od pracy niepełno fazowej.

Falowniki powinny charakteryzować się następującymi parametrami:

Inwertery 1 fazowe do 3kWp

WARUNKI OTOCZENIA	
Stopień ochrony obudowy	min. IP65
Zakres temperatur pracy	min. -25 ÷ +50°C

Zakres dopuszczalnej wilgotności względnej	100%
Waga	≤ 16,8kg
ZABEZPIECZENIA	
Pomiar izolacji po stronie DC	tak
Wbudowany rozłącznik DC	tak
Monitorowanie zadziałania ochronników przeciwprzepięciowych	tak
Zabezpieczenie przeciążeniowe / ochrona przed wysoką temp.	ograniczenie mocy wyjściowej
WARTOŚCI WEJŚCIOWE	
Maksymalny prąd wejściowy	≤ 16,6A
Maksymalny prąd zwarciový (wytrzymałość rozłącznika DC)	≥ 20,0 A
Maksymalne napięcie wejściowe	≥ 420V
Minimalne napięcie wejściowe	≤ 120V
Liczba MPPT	1
Pobór energii w nocy	< 1W
Klasa ochrony	1
SPRAWNOŚĆ	
Minimalna sprawność:	95,90%
Europejski współczynnik sprawności, nie mniejszy niż:	94,50%
WARTOŚCI WYJŚCIOWE	
Współczynnik mocy cos φ	0,85 - 1 ind./ poj.
Ilość faz	1
Napięcie wyjściowe	230V
Częstotliwość	50Hz
OPROGRAMOWANIE / MONITOROWANIE / FUNKCJE STERUJĄCE	
Możliwość sterowania zewnętrznymi odbiornikami energii	tak

Wbudowany interfejs do licznika energii elektrycznej (S0 lub smart meter)	tak
Możliwość ograniczenia mocy wyjściowej falownika (<i>ripple control</i>)	tak
Modbus RTU over RS485	tak
Wbudowany WLAN IEEE 802.11	tak
Wbudowany Ethernet	tak
Wbudowany serwer WWW	tak
Wbudowany rejestrator danych / portal WWW do monitorowania instalacji	tak
Możliwość wgrania nowego oprogramowania firmowego do falownika za pośrednictwem USB lub zdalnie za pomocą internetu	tak
Wyświetlacz	tak

Inwertery 3 fazowe , instalacje od 3,24kWp

WARUNKI OTOCZENIA	
Stopień ochrony obudowy	min. IP65
Zakres temperatur pracy	min. -25÷ +60°C
Zakres dopuszczalnej wilgotności względnej	100%
Waga	≤ 21,9kg
ZABEZPIECZENIA	
Pomiar izolacji po stronie DC	tak
Wbudowany rozłącznik DC	tak
Monitorowanie zadziałania ochronników przeciwprzepięciowych	tak
Zabezpieczenie przeciążeniowe / ochrona przed wysoką temp.	ograniczenie mocy wyjściowej
WARTOŚCI WEJŚCIOWE	

Maksymalny prąd wejściowy	$\leq 16A$
Maksymalny prąd zwarciový (wytrzymałość rozłącznika DC)	$\geq 24,0 A$
Maksymalne napięcie wejściowe	1000V
Minimalne napięcie wejściowe	$\leq 150V$
Liczba przyłączy prądu stałego	2+2
Liczba MPPT	2
Pobór energii w nocy	$< 1W$
Klasa ochrony	1
WARTOŚCI WYJŚCIOWE	
Współczynnik mocy $\cos \varphi$	0,85 - 1 ind./ poj.
Ilość faz	3
Napięcie wyjściowe	400V
Częstotliwość	50Hz
SPRAWNOŚĆ	
Minimalna sprawność:	98,00%
Europejski współczynnik sprawności, nie mniejszy niż:	96,50%
OPROGRAMOWANIE / MONITOROWANIE / FUNKCJE STERUJĄCE	
Możliwość sterowania zewnętrznymi odbiornikami energii	tak
Wbudowany interfejs do licznika energii elektrycznej (SO lub smart meter)	tak
Możliwość ograniczenia mocy wyjściowej falownika (<i>ripple control</i>)	tak
Modbus RTU over RS485	tak
Wbudowany WLAN IEEE 802.11	tak
Wbudowany Ethernet	tak
Wbudowany serwer WWW	tak
Wbudowany rejestrator danych / portal WWW do monitorowania instalacji	tak

Możliwość wgrania nowego oprogramowania firmowego do falownika za pośrednictwem USB lub zdalnie za pomocą internetu	tak
Wyświetlacz	tak

4. Skrzynka AC

Zabezpieczenia zgodnie z wymogami zakładu energetycznego oraz obowiązującymi normami i przepisami. Minimalnie powinna zawierać, wyłącznik nadmiarowo-prądowy, rozłącznik izolacyjny oraz ogranicznik przepięć typ II. Rozdzielnica powinna mieć IP65.

5. System montażowy

W projekcie założono, że większość instalacji będzie montowana na dachach budynków jednorodzinnych. Przewiduje się również umieszczenie instalacji fotowoltaicznej na dachach budynków gospodarczych oraz na gruncie. Systemy montażowe powinny być dostosowane do konkretnych warunków stref wiatrowych i śniegowych.

Wyszczególniane jest kilka typów systemów montażowych:

Systemy na dachy skośne:

a) Dachy pokryte dachówką – system na tego typu dach złożony jest z :

- Haków montażowych do danego typu dachówki,
- śruby, podkładka i nakrętka do połączeń haka z profilem (lub dedykowany adapter),
- śrub talerzowych,
- profili montażowych,
- łączników profili,
- klem środkowych i końcowych.

b) Dachy pokryte blachą – w skład takiego systemu montażowego wchodzi:

- śruby podwójnie gwintowane z adapterem,
- śruby, podkładka i nakrętka do połączeń haka z profilem (lub dedykowany adapter)
- profile montażowe,
- łączniki profili,
- klemy środkowe i końcowe.

c) Dachy pokryte blachą trapezową – złożonego z:

- Mostków trapezowych,
- blachowkrętów do materiałów cienkościennych,
- klem środkowych i końcowych,
- klipsów do kabli przypinanych do mostków trapezowych.

Systemy montażowe na dachy płaskie

- a) Systemy aerodynamiczne – oparte są na specjalnie dostosowanych uchwytach montażowych na które mocuje się balast. Systemy te charakteryzują się najniższym koniecznym do zastosowania obciążeniem z pośród wszystkich systemów balastowych. Ich zaletą jest również brak ingerencji w poszycie dachowe oraz prostota ich montażu.

Wymagane jest aby systemy aerodynamiczne były ukierunkowane na stronę południową oraz kąt nachylenia modułów wynosił co najmniej 15°.

Uwaga! Systemów aerodynamicznych nie można stosować dla dachów nachylonych powyżej 5°.

- b) Systemy ingerujące w poszycie dachowe – specjalna konstrukcja oparta na trójkątach aluminiowych oraz profilach, charakteryzująca się dużą prostotą oraz lekką wagą. System montażowy jest przymocowywany do dachu za pomocą specjalnych kotew, dostosowanych do danego typu pokrycia dachowego. Możliwe jest zaprojektowanie konstrukcji wznoszącej moduły nawet do kąta 35°.

- c) Systemy montażowe na grunt:

Moduły fotowoltaiczne zainstalowane są na specjalnie do tego przystosowanej konstrukcji gruntowej. Podstawa tej konstrukcji powinna być wbita poniżej strefy zamarzania tj. co najmniej 1,5 m. Podstawa konstrukcji jak i płaskowniki stanowiące bazę konstrukcji powinny być wykonane ze stali ocynkowanej. Do stalowej części konstrukcji gruntowej należy przytwierdzić profile aluminiowe, na których będą przymocowane moduły fotowoltaiczne.

W celu uniknięcia powstawania ognisk korozji miejsca połączeń elementów stalowych z elementami aluminiowymi muszą zostać zabezpieczone gumą EPDM.

6. Kabel solarny 4mm czarny, Konektory MC4

Przewód oraz złączki dedykowany specjalnie dla systemów fotowoltaicznych, odpowiednie również z do zastosowań zewnętrznych.

7. Montaż

Usługa montażu wykonana przez ekipę instalatorów z doświadczeniem, nadzorowana przez instalatora z uprawnieniami

Wyszczególnienie materiałowe:

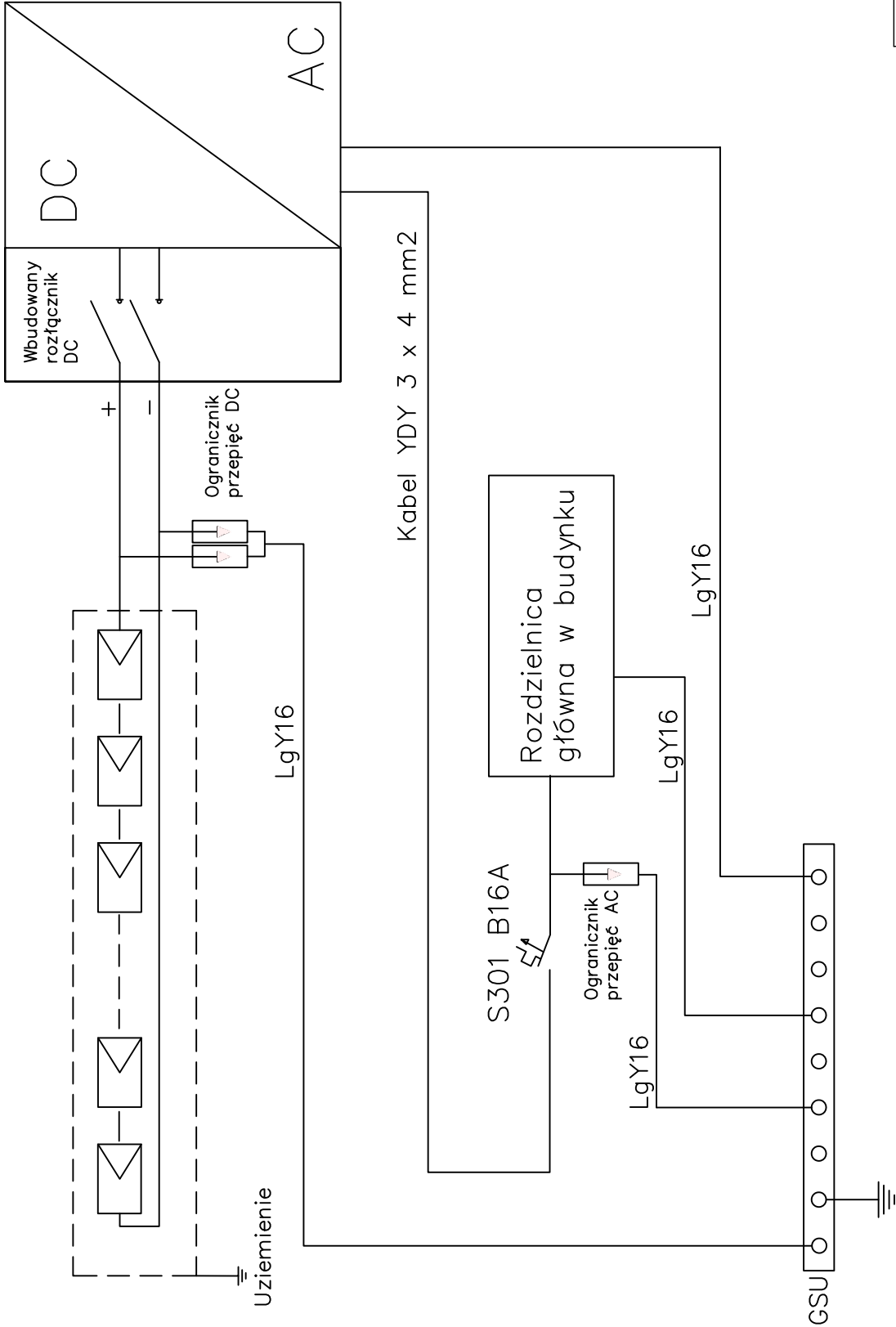
	1,08 kWp	2,16 kWp	2,70 kWp	3,24 kWp	3,51 kWp	3,78 kWp	4,05 kWp	4,59 kWp	5,13 kWp	6,21 kWp	7,02 kWp
Panel fotowoltaiczny o mocy min. 270Wp	≤ 4 szt.	≤ 8 szt.	≤ 10 szt.	≤ 12 szt.	≤ 13 szt.	≤ 14 szt.	≤ 15 szt.	≤ 17 szt.	≤ 19 szt.	≤ 23 szt.	≤ 26 szt.
Falownik	1 faz. – co najmniej 1,5 kW	1 faz. – co najmniej 2 kW	1 faz. – co najmniej 2,5kW	3 faz. – co najmniej 3 kW	3 faz. – co najmniej 3 kW	3 faz. – co najmniej 3,7 kW	3 faz. – co najmniej 3,7 kW	3 faz. – co najmniej 4,5 kW	3 faz. – co najmniej 5 kW	3 faz. – co najmniej 6 kW	3 faz. – co najmniej 7kW
Ogranicznik przepięć DC*	Tak/1-2szt.	Tak/1-2szt.	Tak/1-2szt.	Tak/1-2szt.	Tak/1-2szt.	Tak/1-2szt.	Tak/1-2szt.	Tak/1-2szt.	Tak/1-2szt.	Tak/1-2szt.	Tak/1-2szt.
Konstrukcja montażowa	Kpl	Kpl	Kpl	Kpl	Kpl	Kpl	Kpl	Kpl	Kpl	Kpl	Kpl
Kabel solarny 4mm2	Kpl	Kpl	Kpl	Kpl	Kpl	Kpl	Kpl	Kpl	Kpl	Kpl	Kpl
Konektory MC4	Kpl	Kpl	Kpl	Kpl	Kpl	Kpl	Kpl	1	Kpl	1	Kpl
Rozdzielnica AC	1	1	1	1	1	1	1	Kpl	1	Kpl	1
Przewód AC - YDY lub YKY + LGY**	Kpl	Kpl	Kpl	Kpl	Kpl	Kpl	Kpl	Kpl	Kpl	Kpl	Kpl
Pesze/koryta kablowe	Kpl	Kpl	Kpl	Kpl	Kpl	Kpl	Kpl	Kpl	Kpl	Kpl	Kpl
Instalacja uziemiająca system	Kpl	Kpl	Kpl	Kpl	Kpl	Kpl	Kpl	Kpl	Kpl	Kpl	Kpl
Instalacja odgromowa	Kpl	Kpl	Kpl	Kpl	Kpl	Kpl	Kpl	Kpl	Kpl	Kpl	Kpl
Materiały dodatkowe (opaski, wkrety itd.)	Kpl	Kpl	Kpl	Kpl	Kpl	Kpl	Kpl	Kpl	Kpl	Kpl	Kpl

*Ilość ograniczników DC oraz ich typ wynikać będzie z typu instalacji, odległości pomiędzy modułami a falownikiem oraz typu pokrycia dachowego jak i możliwości zachowania odstępu od instalacji odgromowej.

**W przypadku instalacji gruntowych i montażu falownika na konstrukcji gruntowej, należy zastosować kabel YKY o stosownym przekroju.

max 4 modułów
fotowoltaicznych

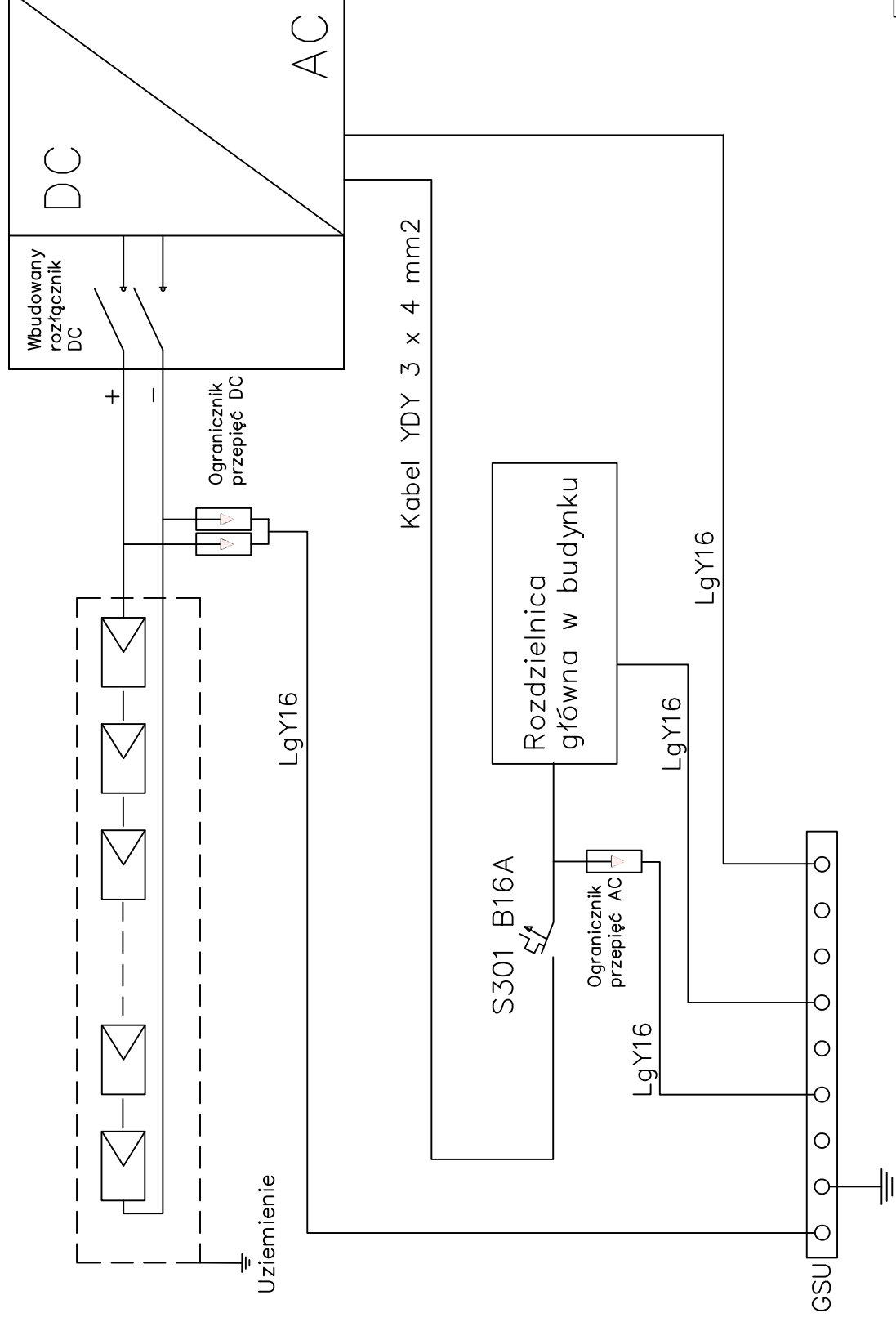
Falownik 1 fazowy



Investor	GMINA GRODZISKO DOLNE	Stadium	P.V.
Objekt	Montaż i instalacja odnawialnych źródeł energii na budynkach mieszkalnych na terenie Gminy Grodzisko Dolne i Miasto Łęka Śląska	Brunza	
Treść rysunku	Schemat instalacji Fotowoltaicznej o mocy 1,08 kWp	Elektryczna	
Funkcja	Nazwisko i Imię	Data	Podpis
Projektant	inż. Paweł PIWOWAR upr. E-117/2	05.2018	Nr rys. I

max 10 modułów
fotowoltaicznych

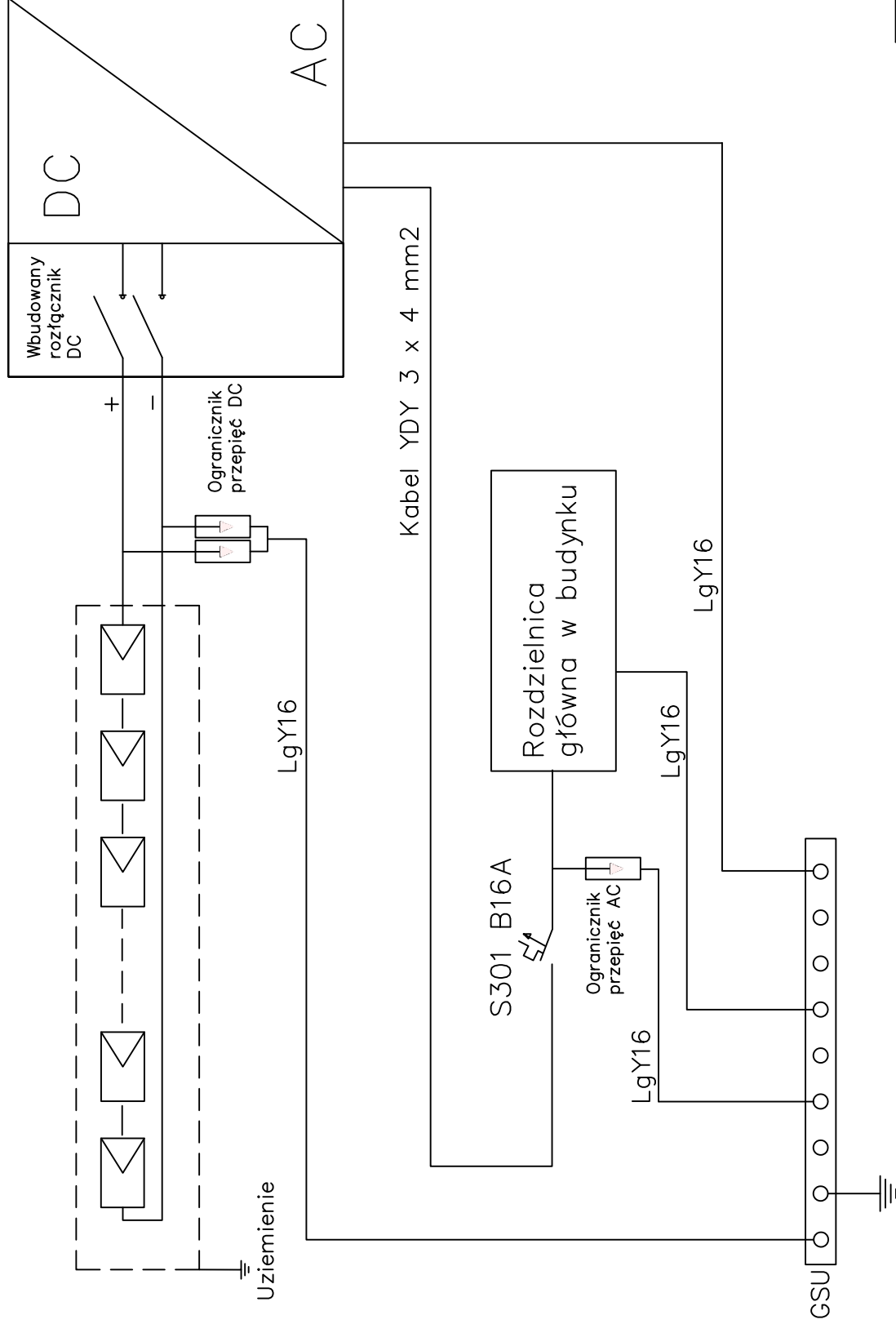
Falownik 1 fazowy



Investor:	GMINA GRODZIŃSKI DOŁINE		Stadium	
	Grodzińskie Dołne 1254, 36-060-Grodzińskie Dołne		P.M.	
Objekt:	Montaż Instalacji oświetleniowej z prądu energii słonecznej w miejscowości Grodzińskie Dołne, Gmina Grodzińskie Dołne, Miasto Leszajsk		Brutto	
Temat rysunku	Schemat instalacji		Elektryczna	
	fotovoltaicznej o mocy 2,70 kWp			
Funcja	Nazwisko i Imię	Data	Strona	
Projektant	Int. Paweł PIWOWAR	05.2018	-	
	upr. E-4172			Nr rys. 1

max 8 modułów
fotowoltaicznych

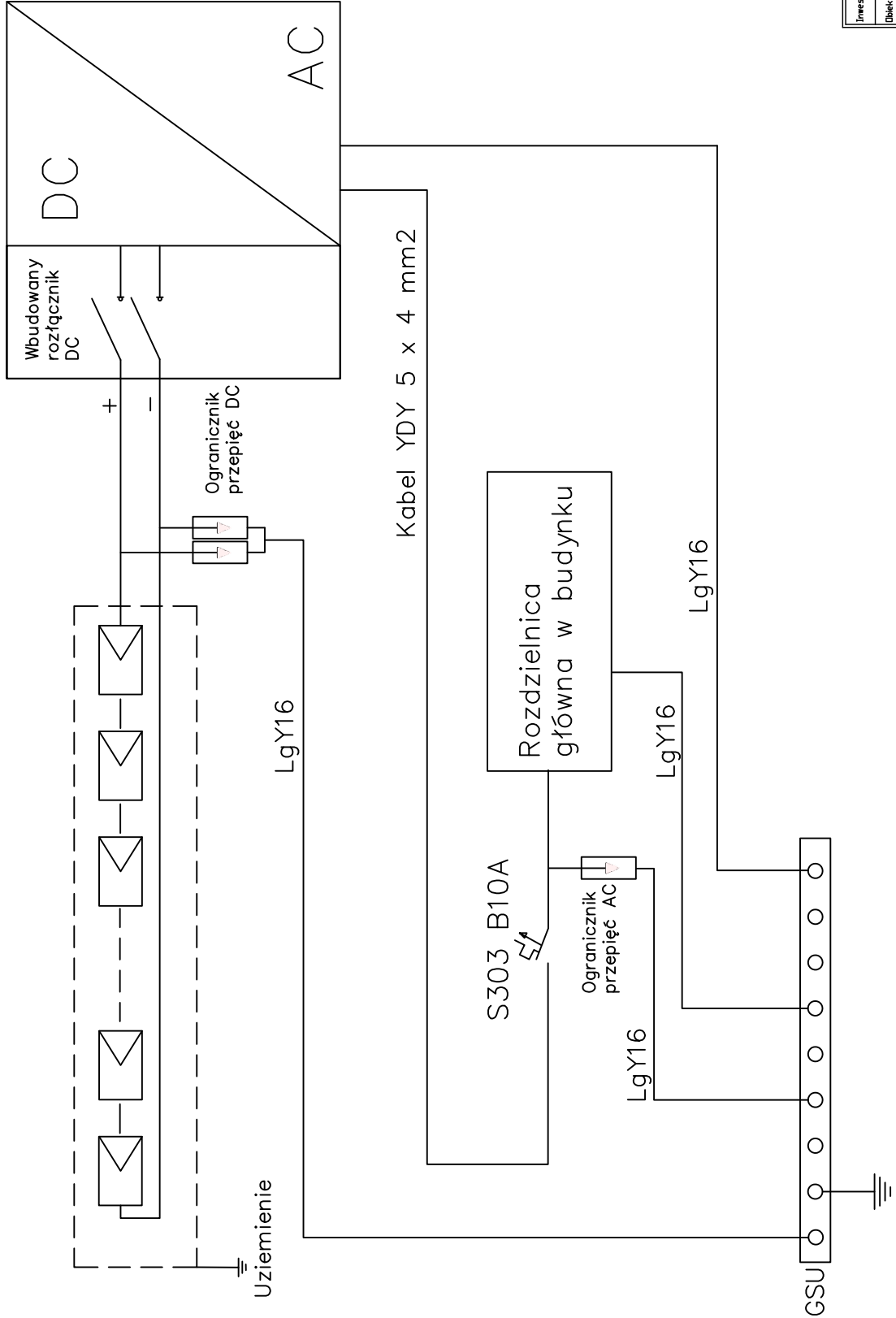
Falownik 1 fazowy



Investor:		Stadium P.V.	
Dzieki:		Branża	
Treść rysunku	Schemat instalacji Fotowoltaicznej o mocy 2,16 kWp	Elektryczna	
Funkcja	Nazwisko i Imię	Data	Podpis
Projektant	Inż. Paweł PIVDVAR upr. E-117/2	05.2018	
			Nr rys. I

max 13 modułów
fotowoltaicznych

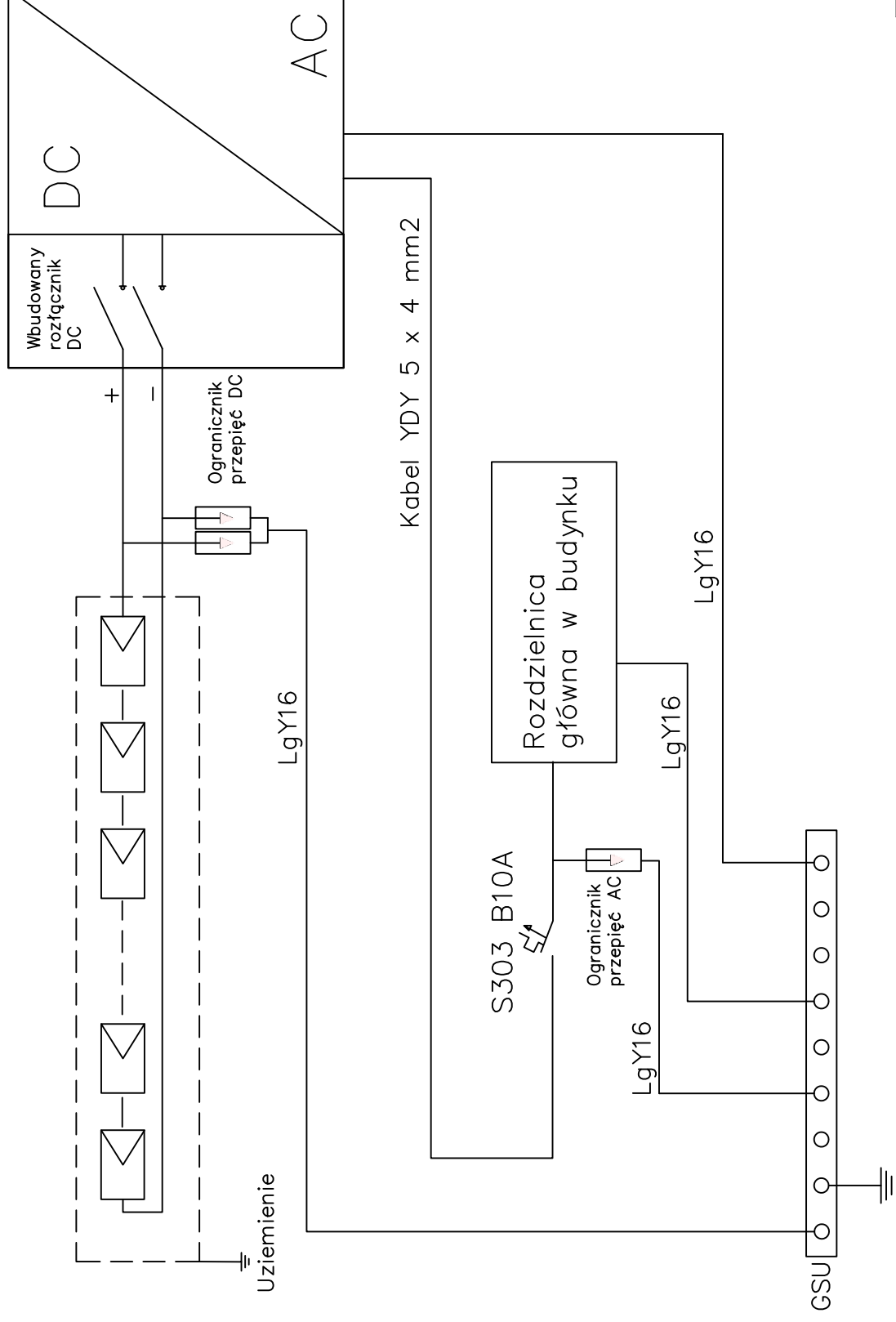
Falownik 3 fazowy



Investor	GMINA GRÓDZISKO DOŁNE	Stadium	P.V.
Objekt	Montaż i instalacja odnawialnych źródeł energii na budynkach mieszkalnych na terenie Gm. Grodzisko Dołe i Miasto Leżajsk		Brunza
Treść rysunku	Schemat instalacji Fotowoltaicznej o mocy 3,51 kWp		Elektryczna
Funkcja	Nazwisko i Imię	Data	Podpis
Projektant	inż. Paweł PIWOWAR upr. E-117/2	05.2018	Nr rys. -
			1

max 14 modułów
fotowoltaicznych

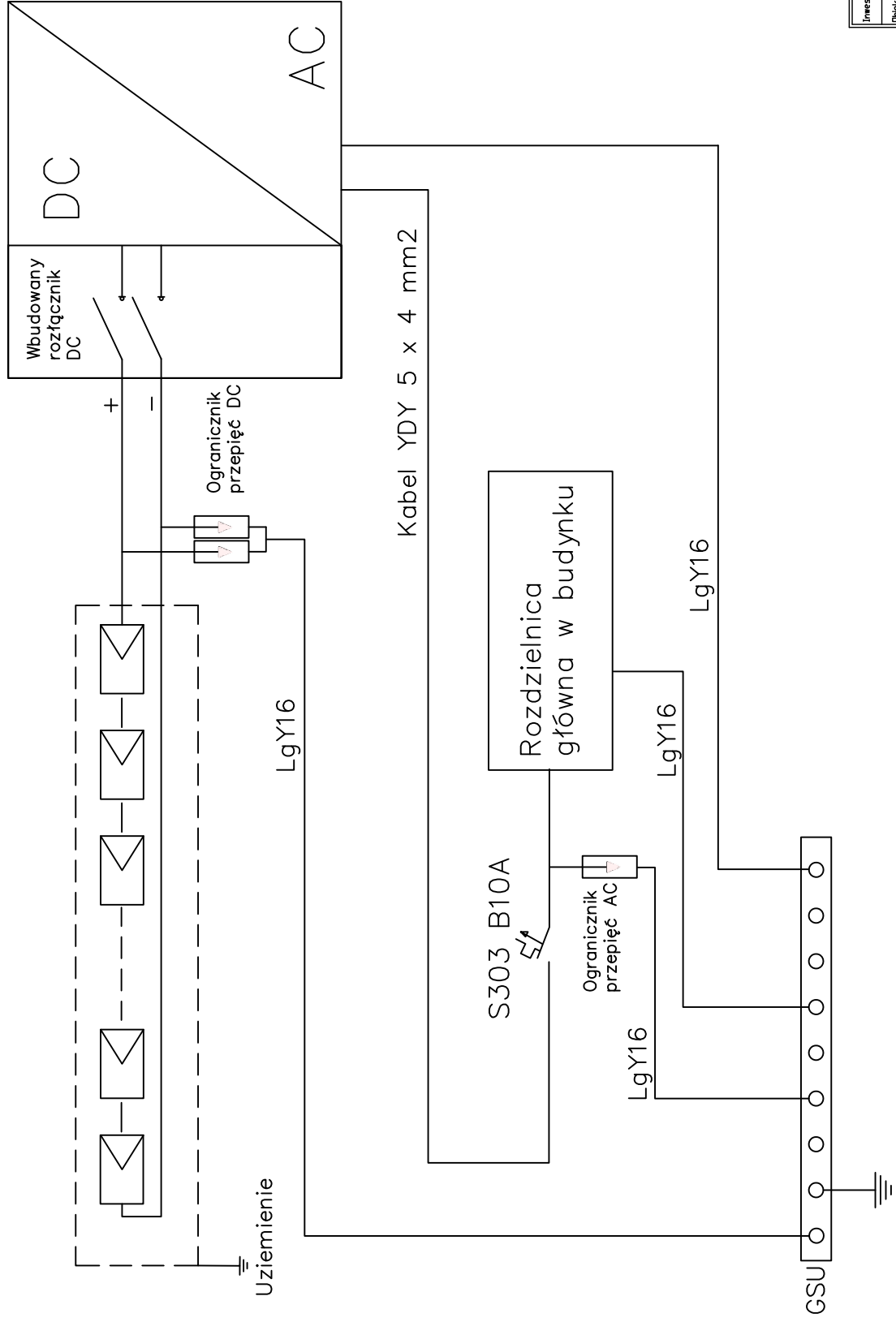
Falownik 3 fazowy



Investor:	GMINA GRODZIŃSKI DOLINE		Stadium	
Objekt:	Grodzińskie Doline 1254, 36-060-grodzińskie Doline "Montaż i instalacja oświetlenia zbrojeniowego na terenach rekreacyjnych Gminy Grodziszko Doline i Mostu Leżajsk"		P.V.	
Temat:	Schemat instalacji		Brzoza	
Wartość:	Szacunkowa wartość inwestycji		Elektryczność	
Opis:	fotovoltaiczne i inne		Stala	
Projektant:	Inz. Paweł PIVNIAK upr. E-117/2		-	
Wzrost:	05.2018		Nr rys.	1

max 15 modułów
fotowoltaicznych

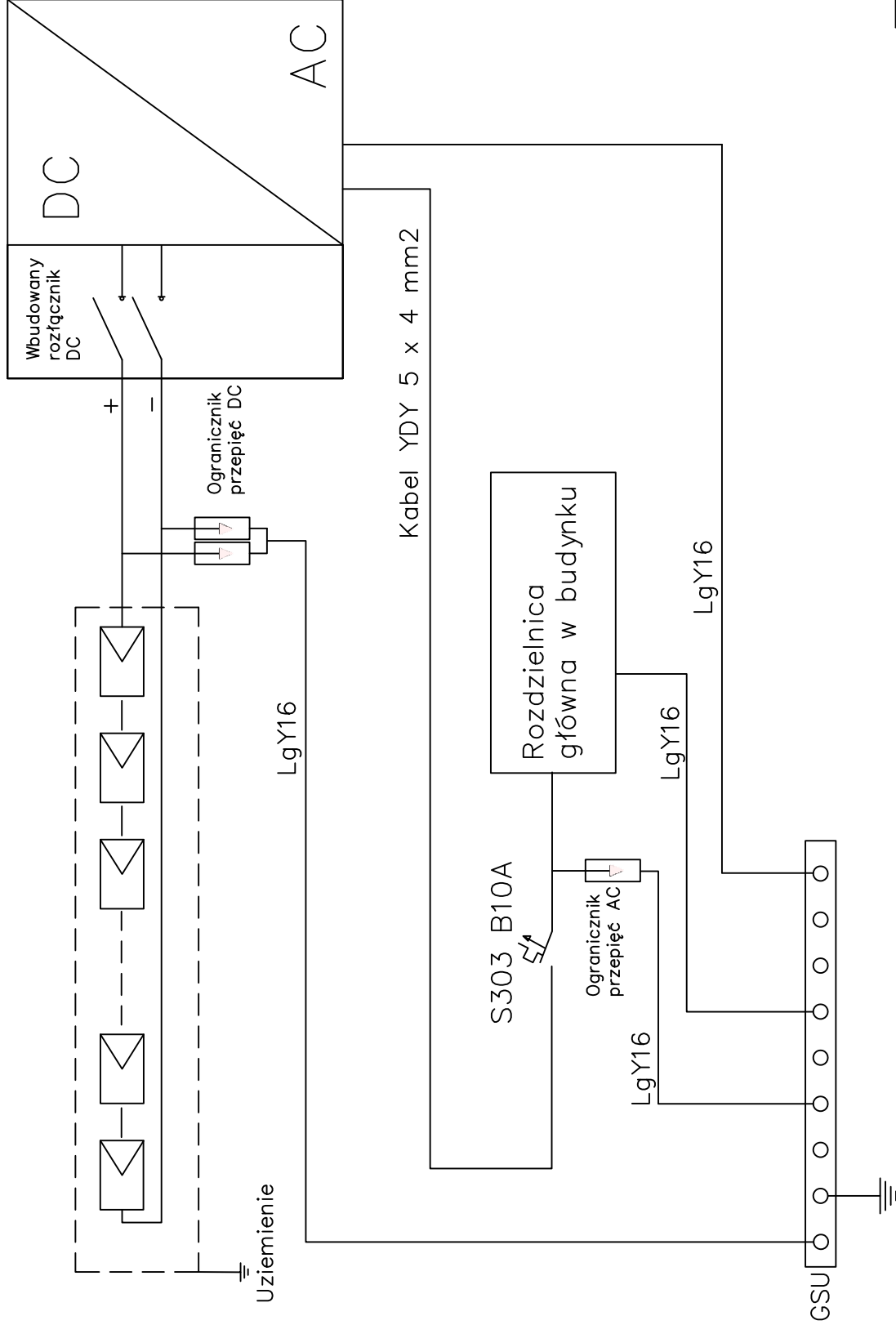
Falownik 3 fazowy



Investor	GMINA GRODZISKO DOLNE	Stadium	P.V.
Objekt	"Montaż i instalacja odnawialnych źródeł energii na budynkach mieszkalnych na terenie Gmin Grodzisko Dolne i Mielno Leśne"	Brutto	
Treść rysunku	Schemat instalacji Fotowoltaicznej o mocy 4,05 kWp	Elektryczna	
Funkcja	Nazwisko i Imię	Data	Podpis
Projektant	Inż. Paweł PIWOWAR upr. E-117/2	05.2018	
			Nr rys.
			1

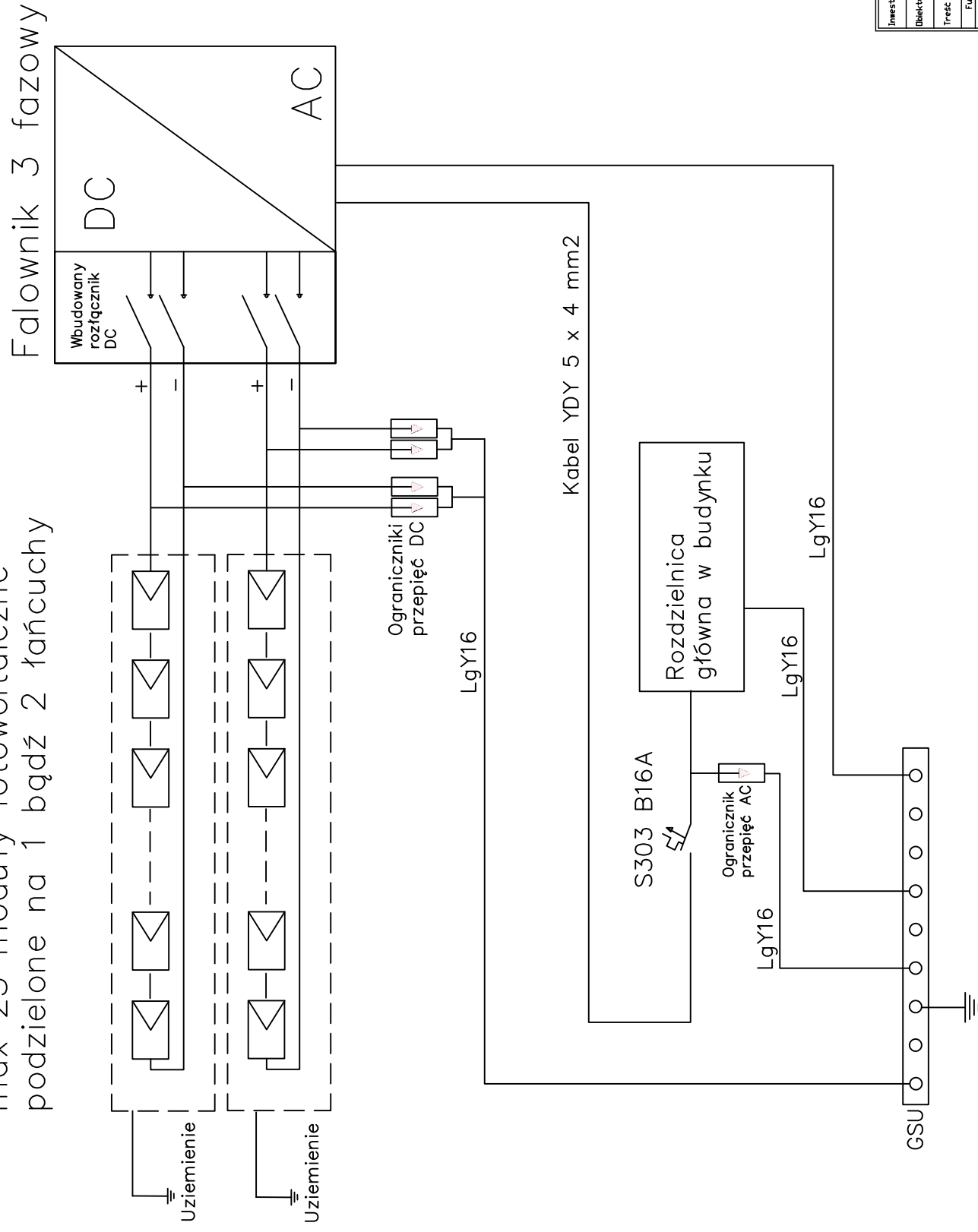
max 17 modułów
fotowoltaicznych

Falownik 3 fazowy



Investor	Gmina Grodzisko Dolne	Stadium	P.V.
Objekt	Montaż i instalacja odnawialnych źródeł energii na budynkach mieszkalnych na terenie Gmin Grodzisko Dolne i Mesto Leżańskie	Brutto	
Treść rysunku	Schemat instalacji	Elektryczna	
Funkcja	Fotowoltaiczna o mocy 4,59 kWp	Podpis	
Projektant	inż. Paweł PŁYWAŁ	Data	
	upr. E-117/2	05.2018	
		Skala	
		Nr rys.	1

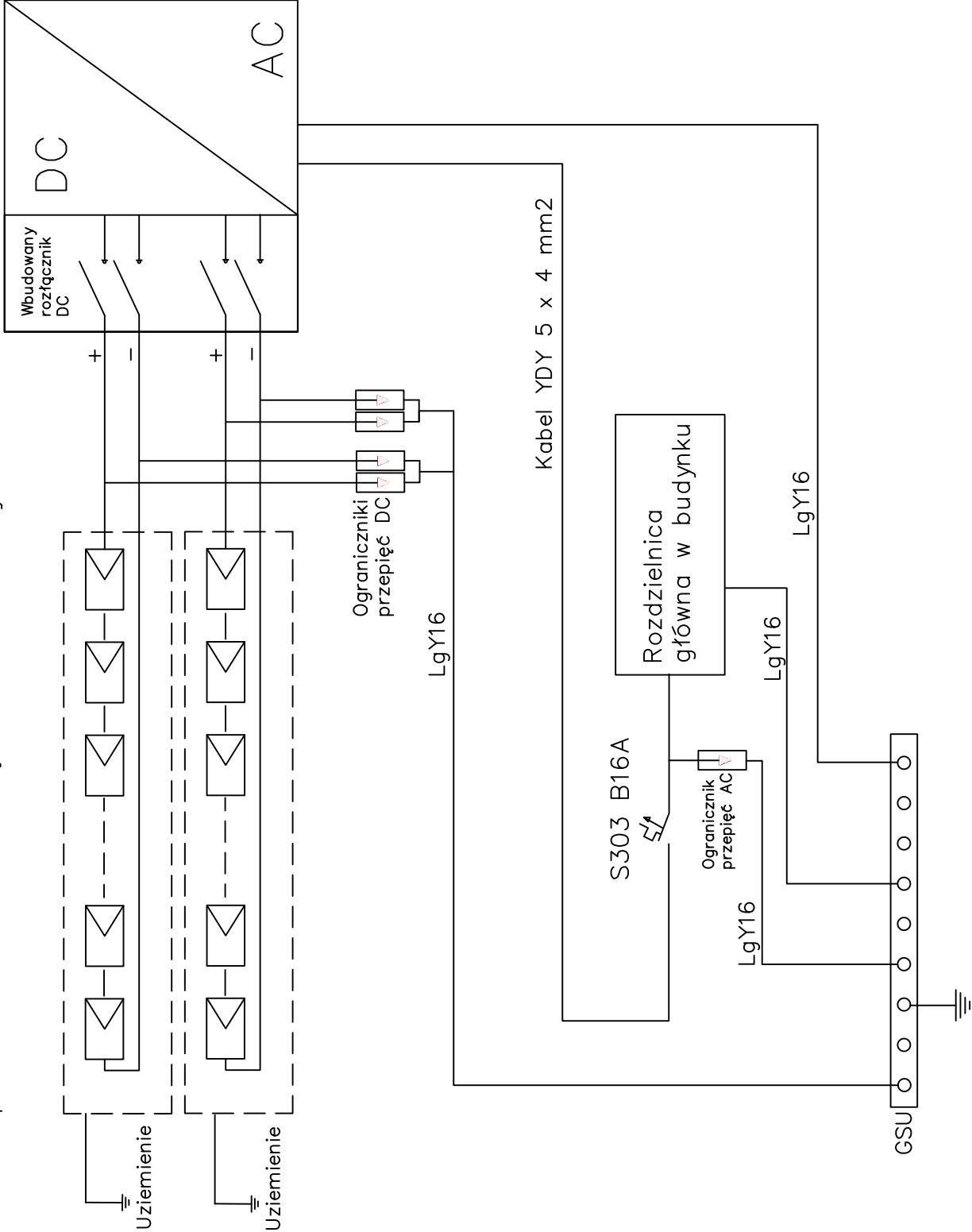
max 23 moduły fotowoltaiczne
podzielone na 1 bądź 2 łańcuchy



Investor:	GMINA GRODZIŹSKI DOLINE		Stadium	
	Grodziński Dolne 125A, 36-306/Grodziński Dolne		P.V.	
Objekt:	"Montaż i instalacja oświetlenia z zasilaniem z sieci energetycznej GWR Grodziski Dolne" i "Montaż Letnia Łazienka"		Brzoza	
Freel	Schemat instalacji		Elektryczna	
Funkcja:	fotografowanie i nocny 6,21 kWp		Sala	
	Nawieszanie i inne		-	
Projektant	Inst. Projekt. PINDUR		№ rys.	1.
	upr. E-117/2			

max 26 moduły fotowoltaiczne
podzielone na 1 bądź 2 łańcuchy

Falownik 3 fazowy



Investor	Gmina GRODZISKO DOLNE	Stadium P.V.	Grodzisko Dolne 125A, 36-306Grodzisko Dolne
Objekt	Wzrost i instalacja odnawialnych źródeł energii na budynkach mieszkalnych na terenie Gm. Grodzisko Dolne i Miasto Leżańsk	Brunza	
Treść rysunku	Schemat instalacji Fotowoltaicznej o mocy 7,02 kWp	Elektryczna	
Funkcja	Nazwisko i Imię	Data	Podpis
Projektant	inż. Paweł PIWOWAR upr. E-117/2	05.2018	
			Nr rys. 1