

## OPIS TECHNICZNY

do projektu zagospodarowania działek nr ew. 306 i 305 położonych w obrębie nr 0012 Grodzisko Dolne, jednostce ewidencyjnej 180802\_2 Grodzisko Dolne na budowę wiaty tanecznej.

**Inwestor Gmina Grodzisko Dolne 37 – 306 Grodzisko Dolne 125 A.**

### I. PODSTAWA OPRACOWANIA:

- 1.1 Projekt zagospodarowania działki opracowano na podstawie mapy do celów projektowych, wypisu z rejestru gruntów i pomiaru działki w terenie.
- 1.2 Projekt wiaty tanecznej.
- 1.3 Decyzja o warunkach zabudowy wydana przez Wójta Gminy Grodzisko Dolne

### II LOKALIZACJA I OPIS DZIAŁKI :

#### 2.1 Opis stanu istniejącego działki:

Działki nr ew. 306 i 305 położone są przy drogach gminnych wewnętrznych za budynkiem Gminnego Ośrodka Kultury w Grodzisku Dolnym. Są to działki oznaczone w projekcie zagospodarowania konturem ABCD (część działek). Powierzchnia działek wynosi 3514 m<sup>2</sup> i stanowi grunty klasy Bi. Dojazd do działki poprzez istniejący zjazd na drogę gminną.

#### 2.2 Projektowane zagospodarowanie działki:

Projektowana budowa wiaty tanecznej będzie bezpośrednio przy utwardzonym placu z kostki betonowej i w odległości 20,40m od krawędzi drogi gminnej wewnętrznej od strony północnej, 41,00 m od krawędzi drogi gminnej wewnętrznej od strony południowej, 6,40 od granicy wschodniej i 38,10 m od granicy zachodniej. Wszystkie warunki dotyczące projektowanej wiaty zostały spełnione w projekcie budowlanym zgodnie z decyzją o warunkach zabudowy i rozporządzeniem w sprawie warunków technicznych, jakim powinny odpowiadać budynki i ich usytuowanie (Dz. U. j.t z 2019 poz. 1065).

#### 2.3 Dane dotyczące konserwatora zabytków i ustaleń mpzp.

Działki te nie leżą w terenach stanowiska archeologicznego, ani w strefie ochrony konserwatorskiej. Dla działek 306 i 305 została wydana decyzja o warunkach zabudowy (brak mpzp)

#### 2.4 Dane określające wpływ eksploatacji górniczej i inne dane.

Działka nie leży w terenach górniczych, osuwiskowych, zalewowych, ani w obszarze Natura 2000.

#### 2.5 Utwardzenie placu:

Utwardzenie placu jest wykonane według odrębnego opracowania

#### 2.6 Działki sąsiednie:

Od strony wschodniej droga powiatowa, od strony zachodniej działka zabudowana. Natomiast od pozostałych stron użytki rolne.

#### 2.7 Opinia geotechniczna

Wiąta ta zaliczana jest do pierwszej kategorii geotechnicznej która obejmuje posadowienie niewielkich obiektów budowlanych o statycznie wyznaczalnym schemacie obliczeniowym w prostych warunkach gruntowych w

przypadku których możliwe jest zapewnienie minimalnych wymagań na podstawie doświadczeń zgodnie z Rozp. w sprawie ustalenia geotechnicznych warunków posadowienia obiektów budowlanych /Dz.U. z 25 kwietnia 2012 poz. 463 r./ i są zlokalizowane w terenie o prostych warunkach gruntowych. Dla prostych warunków gruntowych wystarcza jakościowe określenie gruntu. Na podstawie określenia właściwości gruntu na działce Inwestora przyjęto dopuszczalne naprężenie na grunt 0,15 MPa Posadowienie stóp fundamentowych na gruncie rodzimym, woda i grunt nie agresywne dla obiektu budowlanego. Głębokość zwierciadła wody gruntowej poniżej posadowienia stóp fundamentowych. Strefa przemarzania 1,0 m poniżej poziomu terenu. Spływ wód z działki odbywał się będzie powierzchniowo z zachowaniem dotychczasowego kierunku. **Kategoria geotechniczna może ulec zmianie w przypadku gdy na poziomie posadowienia ław fundamentowych wystąpiłyby inne grunty niż przyjęto w projekcie t.j grunty organiczne jak: torfy muły lub grunty nasypowe, niejednorodne, lub wody agresywne. W przypadku zaistnienia powyższych okoliczności należy niezwłocznie powiadomić projektanta w celu podjęcia decyzji co do dalszego toku postępowania.**

#### 2.8 Kolejność wykonywania obiektów:

- budowa wiaty
- budowa instalacji elektrycznej

#### 2.9 Zestawienie powierzchni

Zestawienie powierzchni działek nr ew. 305 i 306 położonych w obrębie nr 0012 Grodzisko Dolne

Proj. wiaty	97,0 m <sup>2</sup>
Ist. utwardzenie i place zabaw	1175,0 m <sup>2</sup>
	-----
Razem	1272,0 m <sup>2</sup>

### III. UZBROJENIE DZIAŁKI :

#### 3.1 Obsługa w zakresie infrastruktury technicznej:

Projektowana jest instalacja elektryczna od istniejącego złącza licznikowego w celu oświetlenia wiaty. Natomiast odprowadzenie wód opadowych odbywać się będzie powierzchniowo na teren własnej działki.

### IV POZOSTAŁE DANE:

- 4.1 Projektowana budowa wiaty spełnia warunki ochrony atmosfery, jej układ funkcjonalny i wyposażenie nie zwiększy emisji hałasu, wibracji i promieniowania. Wielkość, sposób posadowienia nie wpłynie negatywnie na stan drzewostanu, glebę oraz wody powierzchniowe i podziemne. Projektowana budowa wiaty nie będzie powodować ograniczenia do dostępu do drogi publicznej, pozbawienia możliwości korzystania z wody, kanalizacji sanitarnej, energii elektrycznej, ciepłej, oraz środków łączności, nie pozbawia dopływu światła dziennego do pomieszczeń przeznaczonych na pobyt ludzi, oraz nie narusza interesów osób trzecich.
- 4.2 Gromadzenie odpadów komunalnych na działce Inwestora będzie odbywać się w szczelnych pojemnikach, a wywóz odbywał się będzie zgodnie z zasadami obowiązującymi na terenie Gminy Grodzisko Dolne.
- 4.3 Wiaty ta nie kwalifikuje się do przedsięwzięć mogących znacząco lub potencjalnie oddziaływać na środowisko i nie wymaga decyzji środowiskowej (Dz.U. z 2016 r t.j poz 71)
- 4.4 Przedmiotowa inwestycja znajduje się w strefie K ochrony krajobrazu kulturowego i nawiązuje swoim kształtem i wyglądem do krajobrazu kulturowego miejscowości Grodzisko Dolne

4.5 Przedmiotowa inwestycja nie narusza ustawy z dnia 16 kwietnia 2004 r. o ochronie przyrody.

Maj 2020

Projektant  
HENRYK SZALEK  
uprawnienia budowlane do projektowania  
i kierowania robotami budowlanymi w specjalności  
architektonicznej i konstrukcyjno-inżynierskiej  
Nr Upr. 122/73 i 23/75

Opracował:  
Katarzyna Weyl



**PROJEKT ZAGOSPODAROWANIA DZIAŁKI NA BUDOWĘ WIATY TANECZNEJ  
POŁOŻONEJ NA DZIAŁKACH NR EW 305 I 306,  
OBRĘBIE 0012 GRODZISKO DOLNE,  
JEDNOSTCE EWIDENCYJNEJ 180802\_2 GRODZISKO DOLNE**

**INWESTOR: GMINA GRODZISKO DOLNE, 125A, 37-306**

MAPA DO CELÓW PROJEKTOWYCH

Obiekt: GRODZISKO DOLNE - 0012

Skala 1: 500 Arkusz m. zas. 7.128.33.25.2.2.

Jedn. ewid.: GRODZISKO DOLNE - 180802\_2  
Obręb: 180802\_2.0012 - GRODZISKO DOLNE  
Układ współrzędnych „2000” strefa 7  
Układ wysokościowy „Kronsztadt 86”  
Nr ewid. zgłoszenia roboty: GN.6642. 379. 2020

Mapa aktualna na dzień 04.05.2020 r. w zakresie  
oznaczonym na mapie kolorem czarnym bez aktualnej  
sieci urządzeń melioracji szczegółowej.

W wyniku badania KW RZ1E/00056140/8 – służebności  
drogowych nie stwierdzono.  
Wykonanie mapy: 04.05.2020 r.

BIURO USŁUG GEODEZYJNYCH  
I WYCENY NIERUCHOMOŚCI  
Łukasz Czerwonka  
37-306 Grodzisko Dolne 117

GEODETA UPRAWNIONY  
inż. Adam Czerwonka  
37-306 Grodzisko Dolne 117  
Pozwolenie nr 11437/94 wydane  
przez MGPIB z dnia 30.04.1994r.

Wzrostki i plany sytuacyjne, w tym plany zabudowy, opracowane w wyniku prac geodezyjnych i kartograficznych, których rezultaty zawiera operat techniczny wpisany do ewidencji materiałów państwowego zasobu geodezyjnego i kartograficznego.

**STAROSTA LEŻAJSKI**  
POWIATOWY OŚRODEK DOKUMIENIACH  
GEODEZYJNYCH I KARTOGRAFICZNYCH W LEŻAJSKU

Identyfikator P.1808.20 20. 646  
Data wpisania operatu do ewid. materiałów zasobu 15.05.2020

wzrostki i plany sytuacyjne

z up. STAROSTY  
inż. Piotr Deryło  
inspektor

Mapa do celów projektowych  
zgodna z oryginałem

HENRYK SOLEK  
uprawnienia udzielenie do projektowania  
i kierowania robotami budowlanymi w specjalności  
architektonicznej i konstrukcyjno inżynierskiej  
Nr Upr. 122/73 i 23/75

**LEGENDA:**

- ① PROJEKTOWANA WIATA TANECZNA
- ② IST. ZŁĄCZE LICZNIKOWE
- ▲ WEJŚCIE GŁÓWNE
- YKY 5x10 PROJ. INSTALACJA ELEKTRYCZNA
- UTWARDZENIE POW. DZIAŁKI wg odrębnego opracowania (decyzja nr 510/2018 wydana dnia 12.12.2018 r. przez Starostę Leżajskiego)
- NIEMPRZEKACZALNA LINIA ZABUDOWY
- OBSZAR OPRACOWANIA

INWESTOR: GMINA GRODZISKO DOLNE 125A, 37 - 306 GRODZISKO DOLNE			
Obiekt i lokalizacja	Tytuł rysunku		
Wiatka taneczna działka nr ew 305 i 306 obr. 0012 Grodzisko Dolne	Zagospodarowanie działki		
Projektant	Nr upr.	Podpis	Skala
tech. bud. Henryk SOLEK	23/75	<i>[Podpis]</i>	1:500
Projektant	Nr upr.	Podpis	Data
mgr inż. Jan JĘDRZEJEC	2/97	<i>[Podpis]</i>	04.2020
Opracowanie			
mgr inż. arch. Katarzyna WASYL			



## OPIS TECHNICZNY

### I DANE OGÓLNE

#### 1.1 Przeznaczenie i program użytkowy wiaty

Inwestycja polega na budowie wiaty tanecznej na działkach nr ew. 305 i 306 położonych w Grodzisku Dolny. Wiata przeznaczona będzie dla drobnych imprez rozrywkowych poniżej 50 osób odbywających się do godziny 22<sup>00</sup> nie przekraczając norm hałasu. Wiata będzie wolnostojąca, parterowa.

#### 1.2 Zestawienie powierzchni

Powierzchnia użytkowa:	87,94 m <sup>2</sup>
Powierzchnia zabudowy:	96,39 m <sup>2</sup>
Kubatura:	444,80 m <sup>3</sup>

#### 1.3 Program użytkowy projektowany

Scena	9,63 m <sup>2</sup>
Podłoga	78,31 m <sup>2</sup>
Razem:	87,94 m <sup>2</sup>

### II ROZWIĄZANIA ARCHITEKTONICZNO BUDOWLANE

#### 2.1 Forma i funkcja budynku

Wiata będzie przykryta dachem czterosпадowym, w kolorze popieli lub w kolorze dostosowanym do budynku GOK-u. Elementy drewniane w kolorze wiśni lub do uzgodnienia z Inwestorem.

#### 2.2 Dostosowanie do krajobrazu i otaczającej zabudowy

Bryła wiaty tradycyjna, dostosowana do krajobrazu nizinnego, odpowiada wymogom adaptacji do otaczającej zabudowy, oraz otoczenia. Wiata znajduje się w strefie K ochrony krajobrazu kulturowego i będzie nawiązywała swoim kształtem i wyglądem do kulturowego krajobrazu miejscowości Grodzisko Dolne.

### III DANE KONSTRUKCYJNO – BUDOWLANE

#### 3.1 Układ konstrukcyjny

Wiata taneczna zaprojektowana została w tradycyjnej technologii drewnianej pokrytej blachodachówką. Konstrukcję nośną wiaty stanowią słupy drewniane zamontowane w stopach betonowych. Więźba dachowa drewniana.

#### 3.2 Kategoria geotechniczna

Przyjęto pierwszą kategorię geotechniczną obiektu (Dz.U 2012 poz.463) oraz warunki gruntowe proste.

### 3.3 Założenia przyjęte do obliczeń

Wymagane bezpieczeństwo konstrukcji (dział V warunków technicznych jakim powinny odpowiadać budynki i ich usytuowanie Dz.U.75 poz. 690) zapewniono przez spełnienie wymagań zawartych w Polskich Normach zgodnie z par 204 ust 4 wyżej wymienionych warunków

Projekt konstrukcji wykonano w oparciu o następujące normy:

PN-82/B-02000;B-02001;B-02003	Obciążenia budowli
PN-77/B-02011/Az1	Obciążenia wiatrem
PN-80/B-02010/Az1	Obciążenia śniegiem
PN-B-03150:2000/Az3:2004	Konstrukcje drewniane
PN-B-03264:2002	Konstrukcje betonowe, żelbetowe i sprężone
PN-76/B-03001	Konstrukcje i podłoża budowli
PN-81/B-03020	Posadowienie bezpośrednie budowli

### 3.4 Rozwiązania konstrukcyjno-materiałowe

#### 3.4.1 Roboty ziemne

W przypadku wykopów w gruntach spoistych prace należy wykonać tak aby nie dopuścić do gromadzenia się wody w wykopach, gdyż spowoduje to uplastycznienie gruntów i znacznie obniży ich parametry wytrzymałościowe. W trakcie robót ziemnych pod fundamenty należy uważać aby nie naruszyć struktury gruntów zalegających bezpośrednio poniżej poziomu posadowienia fundamentów. Wykopu fundamentowego nie należy pozostawić na okres zimowy, ze względu na przemarzanie gruntów.

#### 3.4.2 Fundamenty

Stopy fundamentowe o wymiarach 60 x 60 cm posadowione 1,0 m poniżej terenu. Zbrojone 4 x fi 12 strzemiona fi 6 co 15 cm. W stopach fundamentowych należy zamontować kotwy do montażu słupów. Beton C 20/25 z dodatkiem hydrofobowym Stal A-III i A-0

#### 3.4.3 Posadzka na gruncie

Należy wykonać zgodnie z przekrojem A-A.

#### 3.4.4 Słupy

Słupy o przekroju 16 x 16 cm mocowane w stopach zgodnie z rzutem parteru.

#### 3.4.5 Dach

Wiata pokryta będzie dachem czterospadowym. Więźba dachowa drewniana płatwiowo - krokwiowa. Drewno klasy C27 impregnowane Fobos – M4 zgodnie z zaleceniami producenta. Dach należy wykonać zgodnie z częścią konstrukcyjną.

#### 3.4.6 Kominy

Nie dotyczy.



Nie dotyczy.

#### 3.5.7 Izolacje termiczne

Nie dotyczy.

#### 3.4.8 Izolacje

Przeciwwilgociowe poziome:

Na podkładzie betonowym pod posadzki zastosować 2 x folia PE.

#### 3.4.9 Elewacje

Nie dotyczy.

#### 3.4.10 Okna i drzwi

Nie dotyczy.

#### 3.4.11 Balustrada

Balustrada drewniana o wysokości 1.1 m malowana i impregnowana jak konstrukcja wiaty.

#### 3.4.12 Dach i obróbki

Pokrycie należy wykonać z blachodachówki gr. min. 0,50 mm. Obróbki blacharskie z blachy powlekanej w kolorze dachu. Rynny i rury spustowe w kolorze dachu systemowe. Na dachu należy wykonać bariery przeciwnieżne typu łezka w dwóch rzędach.

### IV CHARAKTERYSTYKA ENERGETYCZNA BUDYNKU

Nie dotyczy.

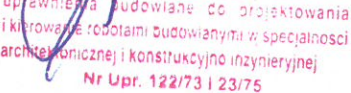
### V CHARAKTERYSTYKA EKOLOGICZNA

Nie dotyczy.

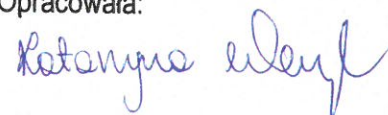
### VI WARUNKI WYKONANIA ROBÓT BUDOWLANYCH

Wszystkie roboty budowlano montażowe, a także odbiór robót należy wykonać zgodnie z warunkami technicznymi wykonania i odbioru robót budowlano montażowych opracowanych przez ITB. Należy opracować plan bezpieczeństwa i ochrony zdrowia zgodnie z Rozporządzeniem Ministra Infrastruktury z dnia 23.06.2013 r.

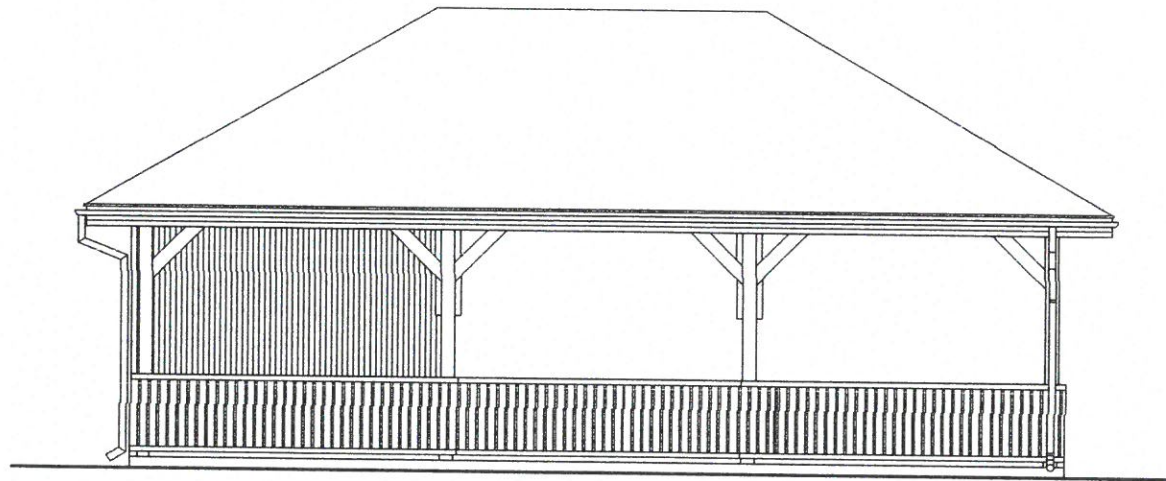
Maj 2020 r.

Projektant:   
HENRYK SOLEK  
uprawnienia budowlane do projektowania  
i kierowania robotami budowlanymi w specjalności  
architektonicznej i konstrukcyjno inżynierskiej  
Nr Upr. 122/73 i 23/75

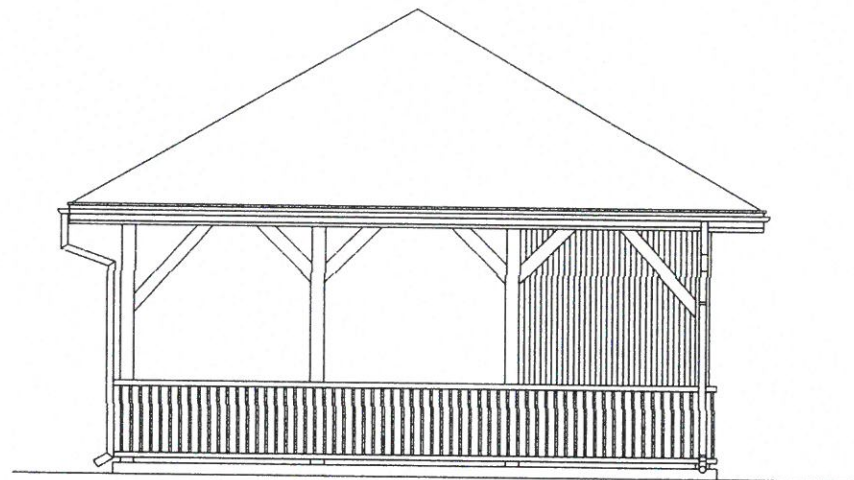
Opracowała:



**ELEWACJA FRONTOWA 1:100  
POŁUDNIOWO - ZACHODNIA**



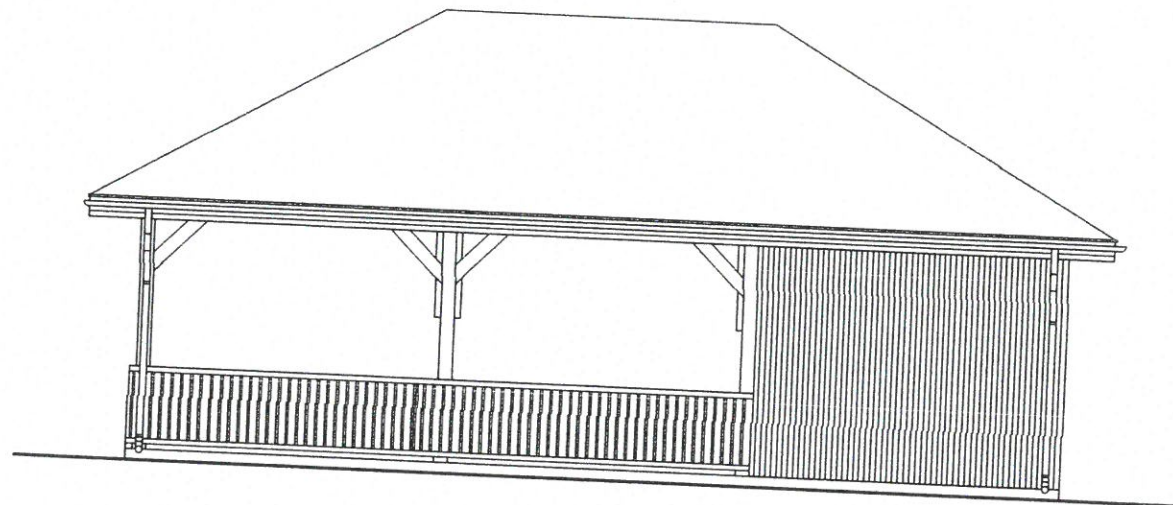
**ELEWACJA BOCZNA 1:100  
PÓŁNOCNO - WSCHODNIA**



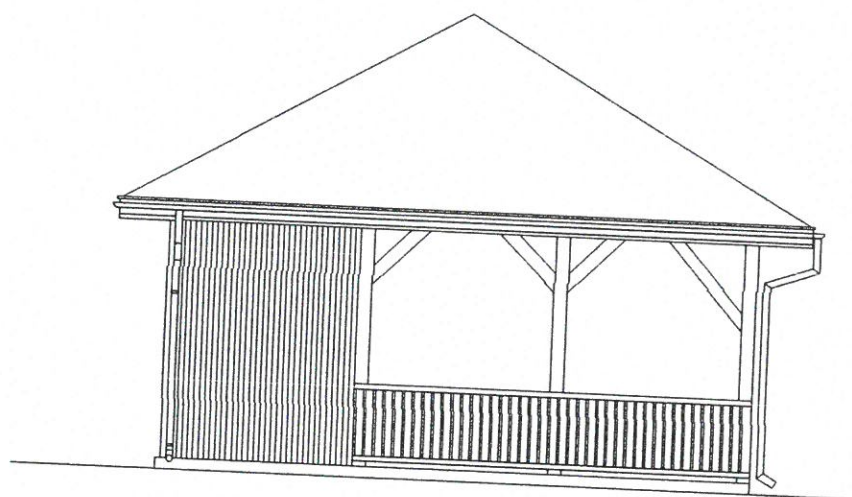
INWESTOR: GMINA GRODZISKO DOLNE 125A, 37 - 306 GRODZISKO DOLNE			
Obiekt i lokalizacja <b>Wiata taneczna działka nr ew 305 i 306 obr. 0012 Grodzisko Dolne</b>		Tytuł rysunku <b>Elewacje</b>	
Projektant tech. bud. Henryk SOŁEK	Podpis 23/75 <i>[Signature]</i>	Skala <b>1:100</b>	
Opracowała mgr inż. arch. Katarzyna WASYL	- <i>[Signature]</i>	Data <b>05.2020</b>	



ELEWACJA TYLNA 1:100  
POŁUDNIOWO - WSCHODNIA

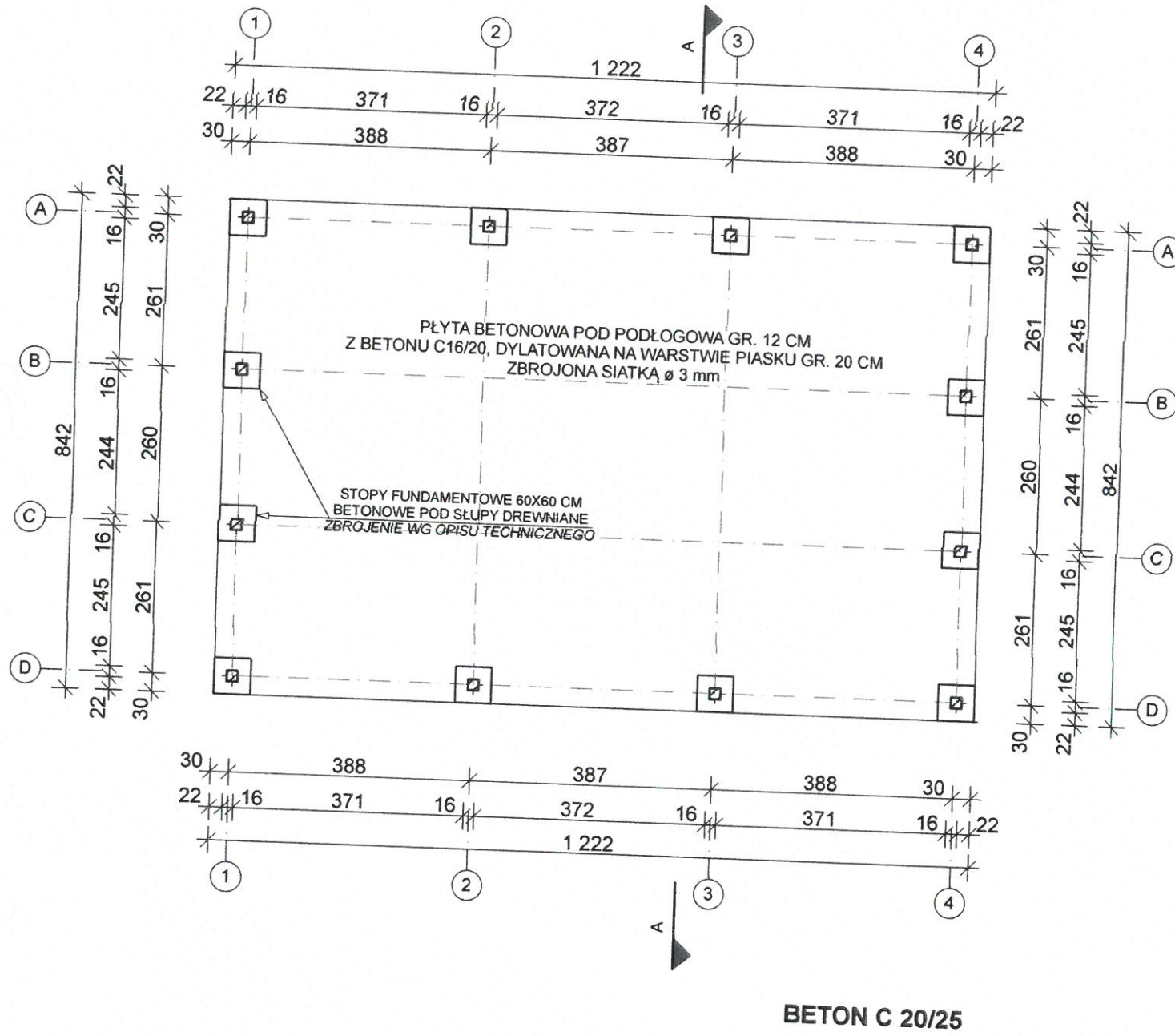


ELEWACJA BOCZNA 1:100  
PÓŁNOCNO - ZACHODNIA



INWESTOR: GMINA GRODZISKO DOLNE 125A, 37 - 306 GRODZISKO DOLNE			
Nazwa i adres obiektu Wiatka taneczna działka nr ew 305 i 306 obr. 0012 Grodzisko Dolne		Tytuł rysunku Elewacje	
Projektant tech. bud. Henryk SOŁEK	Podpis 23/75		Skala 1:100
Opracował mgr inż. arch. Katarzyna WASYL	-		Data 05.2020

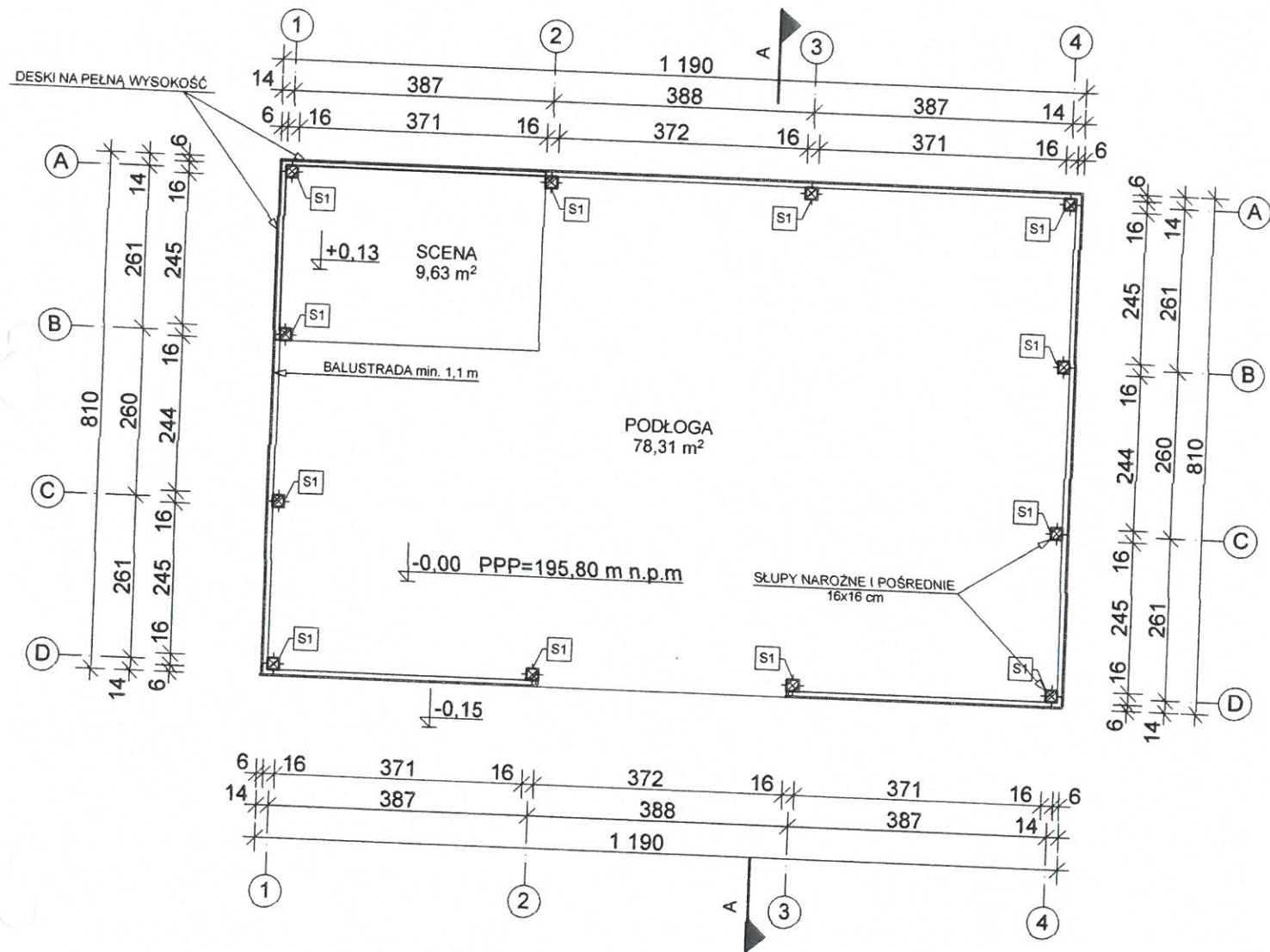
# RZUT FUNDAMENTÓW 1:100



INWESTOR: GMINA GRODZISKO DOLNE 125A, 37 - 306 GRODZISKO DOLNE			
Obiekt i lokalizacja Włata taneczna działka nr ew 305 i 306 obr. 0012 Grodzisko Dolne		Tytuł rysunku Rzut fundamentów	
Projektant tech. bud. Henryk SOŁEK	Podpis 23/75	Staż 1:100	
Opracowała mgr inż. arch. Katarzyna WASYL		Data 05.2020	

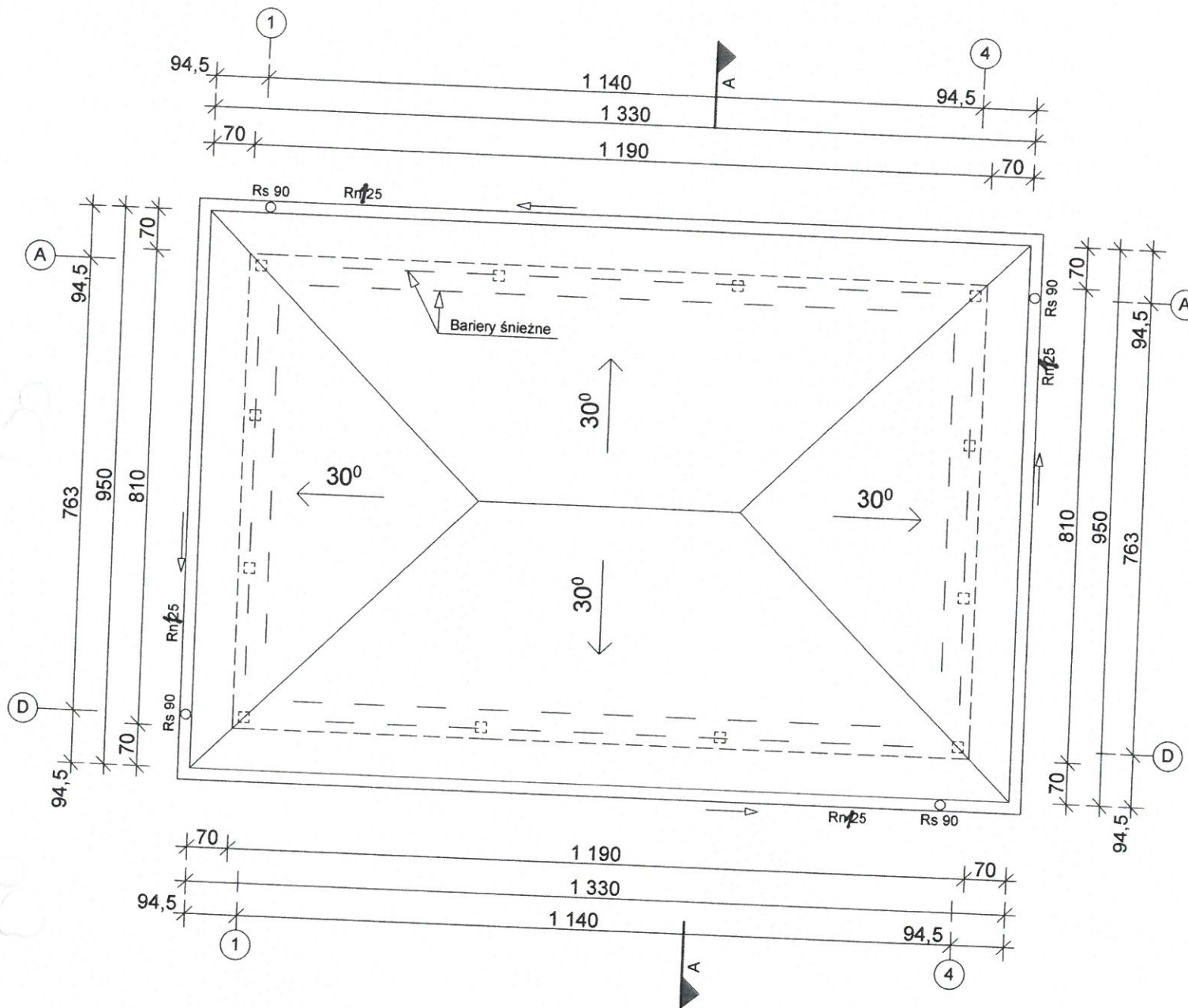


# RZUT PARTERU 1:100



INWESTOR: GMINA GRODZISKO DOLNE 125A, 37 - 306 GRODZISKO DOLNE			
Cieki i kategoria Wiatra taneczna działka nr ew 305 i 306 obr. 0012 Grodzisko Dolne		Tytuł rysunku Rzut parteru	
Projektant tech. bud. Henryk SOŁEK	Podpis 23/75	Skala 1:100	
Opracowała mgr inż. arch. Katarzyna WASYL		Data 05.2020	

# RZUT DACHU 1:100

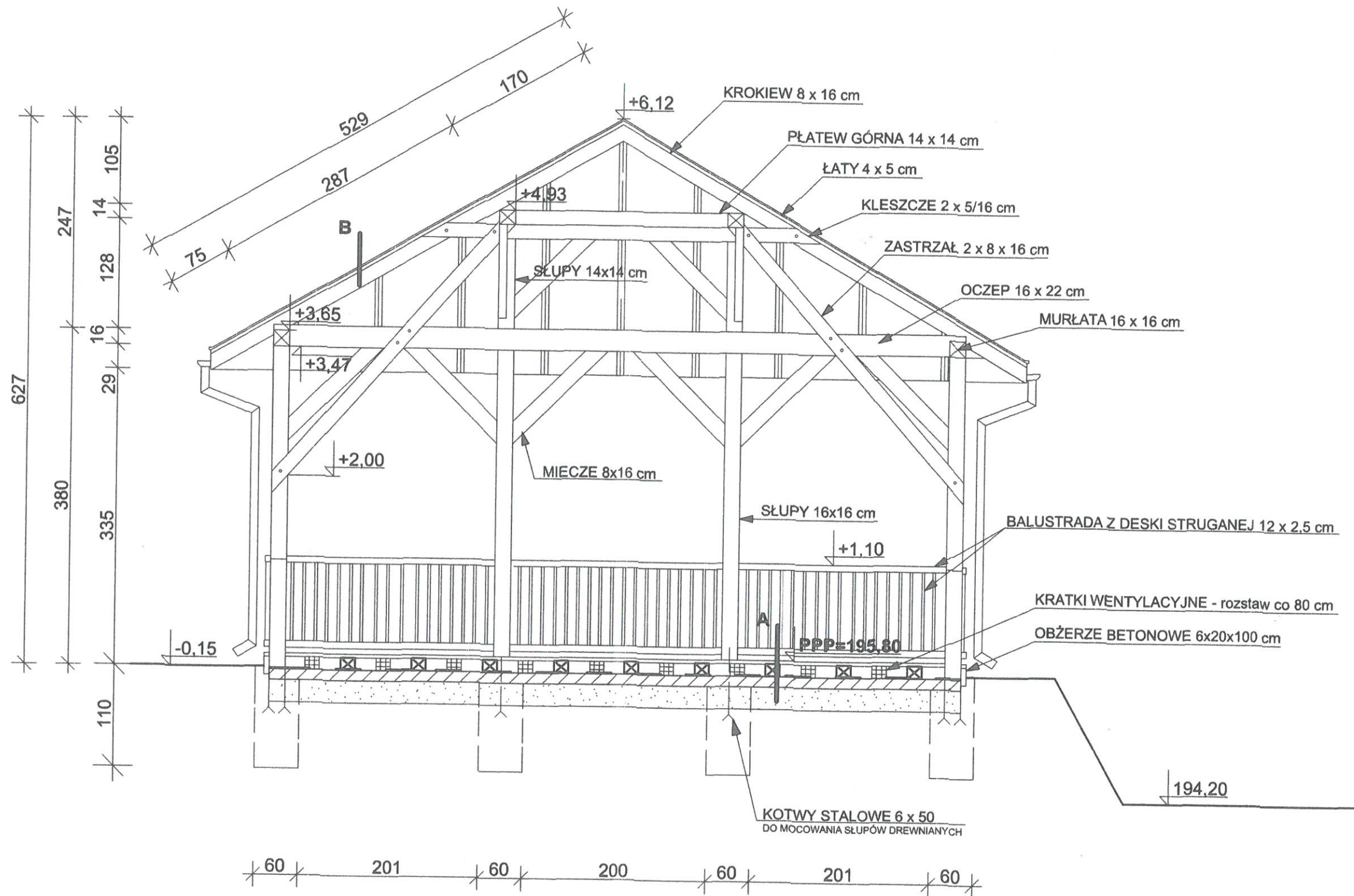


Na dachu należy wykonać śniegołapy typu łezka. *dwurzędowo*  
 Rynny i rury spustowe z blachy powlekanej systemowe.

INWESTOR: GMINA GRODZISKO DOLNE 125A, 37 - 306 GRODZISKO DOLNE		
Opis i lokalizacja Wiatra taneczna działka nr ew 305 i 306 obr. 0012 Grodzisko Dolne	Tytuł rysunku Rzut dachu	
Projektant tech. bud. Henryk SOŁEK	Podpis 23/75 <i>[Signature]</i>	Skala 1:100
Opisownik mgr inż. arch. Katarzyna WASYL	<i>[Signature]</i>	Data 05.2020



# PRZEKRÓJ A-A 1:50



- A**  
 Podłoga z desek gr. 5 cm *dqb*  
 Legary podłogowe 12x14 - rozstaw co 80 cm *olqb*  
 Izolacja - folia PE  
 Płyta betonowa gr.12 cm pod podłogowa, zbrojona siatką *B-20*  
 Podsypka piaskowa zagęszczona 20 cm
- B**  
 Blachodachówka  
 Łaty 4 x 5 cm  
 Krokwie gr. 8 x 16 cm

**UWAGA**  
 Wszystkie elementy drewniane należy odizolować od elementów betonowych - papą  
 Wszystkie elementy drewniane, strugane, malowane lakobejcą

INWESTOR: GMINA GRODZISKO DOLNE 125A, 37 - 306 GRODZISKO DOLNE		
Opis i lokalizacja Wiatra taneczna działka nr ew 305 i 306 obr. 0012 Grodzisko Dolne	Tytuł rysunku Przekrój A-A	
Projektant tech. bud. Henryk SOŁEK	Podpis 23/75	Skala 1 : 50
Opracowała mgr inż. arch. Katarzyna WASYL	Podpis <i>Wasył</i>	Data 05.2020





INFORMACJA DOTYCZĄCA BEZPIECZEŃSTWA I OCHRONY ZDROWIA (na podstawie rozporządzenia Ministra Infrastruktury z dnia 23 czerwca 2003 r.) Informacje ogólne

- 1) Wiata taneczna
- 2) Działki nr ew. 305, 306 obręb 0012 Grodzisko Dolne
- 3) Gmina Grodzisko Dolne 25 A 37 – 306 Grodzisko Dolne
- 4) Henryk Sołek zam. Przeworsk 37-200

Część opisowa

- 1) Zakres robót dla całego zamierzenia budowlanego:
  - roboty ziemne
  - roboty fundamentowe
  - wykonanie słupów parteru
  - wykonanie konstrukcji dachu wraz z pokryciem
  - wykonanie robót wykończeniowych
  - wykonanie instalacji elektrycznych
- 2) Wykaz istniejących na działce obiektów budowlanych:  
Na działkach nr ew. 305, 306 położonych w obrębie 0012 Grodzisko Dolne występuje sieć gazowa, wodociągowa i elektryczna , a także place zabaw
- 3) Elementy zagospodarowania terenu , które mogą stwarzać zagrożenie bezpieczeństwa i zdrowia ludzi:
  - sieci , place zabaw
  - dźwig, wyciąg
- 4) Zagrożenia dla bezpieczeństwa i zdrowia ludzi występujące podczas budowy:
  - 4.1) Prowadzenie prac na wysokości powyżej 5m a w szczególności
    - wykonywanie konstrukcji dachowej (konstrukcji dachu), krycia , wykonywania obróbek blacharskich : niebezpieczeństwo upadku z rusztowań bądź z dachu.
    - wznoszenie konstrukcji słupów : niebezpieczeństwo upadku z rusztowań
    -
  - 4.2) Wykonywanie wykopów o ścianach pionowych bez rozparcia o głębokości powyżej 1,5 m oraz wykopów o bezpiecznym nachyleniu ścian o głębokości ponad 3,0 m:
    - wykonywanie fundamentów : niebezpieczeństwo przysypania ziemią
  - 4.3) Wykonywanie prac z udziałem dźwigu: niebezpieczeństwo związane z zerwaniem się materiału transportowanego i uszkodzeniami dźwigu.

---

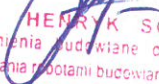
(Inne zagrożenia występujące podczas realizacji robót budowlanych; określić: rodzaj, miejsce oraz czas ich wystąpienia )



5. Sposób prowadzenia instruktażu pracowników przed przystąpieniem do realizacji robót szczególnie niebezpiecznych
- 5.1) Przy wykonywaniu ścian: wszyscy pracownicy powinni być zapoznani z przepisami zawartymi w ROZPORZĄDZENIU MINISTRA INFRASTRUKTURY z dnia 6 lutego 2003 r. w sprawie bhp przy wykonywaniu robót budowlanych; Dz.U. nr 47 poz. 401 rozdział 8 – Rusztowania i ruchome podesty robocze, rozdział 9 – Roboty na wysokościach, rozdział 12- Roboty murarskie i tynkarskie,
- 5.2) Przy wykonywaniu stropów: wszyscy pracownicy powinni być zapoznani z przepisami zawartymi w rozporządzeniu j.w.; Dz.U. nr 47 poz. 401, rozdział 9 - Roboty na wysokościach, rozdział 14- Roboty zbrojarskie i betoniarskie.
- 5.3) Przy wykonywaniu konstrukcji i pokrycia dachu: wszyscy pracownicy powinni być zapoznani z przepisami zawartymi w rozporządzeniu j.w.; Dz.U. nr 47 poz. 401 rozdział 9 — Roboty na wysokościach, 13- Roboty ciesielskie, rozdział 17 - Roboty dekarские i izolacyjne
- 5.4) Przy wykonywaniu prac z użyciem dźwigu: wszyscy pracownicy powinni być zapoznani z przepisami zawartymi w rozporządzeniu j.w.; Dz.U. nr 47 poz. 401 rozdział 7 -Maszyny i inne urządzenia techniczne.
6. Wykaz środków technicznych i organizacyjnych zapobiegającym niebezpieczeństwom wynikającym z wykonywania robót budowlanych w strefach szczególnego zagrożenia zdrowia
- 6.1) Na pomieszczeniu socjalnym oznaczonym na planie terenu budowy ( sporządza kierownik budowy umieścić wykaz zawierający adresy i numery telefonów:
- najbliższego punktu lekarskiego
  - straży pożarnej
  - posterunku policji
- 6.2) W pomieszczeniu socjalnym oznaczonym na planie j/w umieścić punkty pierwszej pomocy obsługiwane przez wyszkolonych w tym zakresie pracowników.
- 6.3) Telefon komórkowy umieścić w pomieszczeniu socjalnym oznaczonym na planie j/w
- 6.4) Kaski ochronne, umieścić w pomieszczeniu socjalnym oznaczonym na planie j/w
- 6.5) Pasy i linki zabezpieczające przy pracach na wysokościach, umieścić w pomieszczeniu socjalnym oznaczonym na planie j/w
- 6.6) Ogrodzenie terenu budowy wykonać o wys. min 1,5m ,oznakować na planie j/w
- 6.7) Barierki wykonane z desek krawężnikowych o szerokości 15cm, poręczy umieszczonych na wysokości 1,1 m oraz deskowania ażurowego pomiędzy poręczą a deską krawężnikową.
- 6.8) Rozmieścić tablice ostrzegawcze,
- 6.9) Zainstalować oświetlenie emitujące czerwone światło.
- 6.10) Daszek ochronny nad stanowiskiem operatora dźwigu.
- 6.11) Skarpy wykopów o odpowiednim nachyleniu.
- 6.12) Wykonać skarpy zabezpieczające wykop przed wodami opadowymi.
- 6.13) na terenie budowy za pomocą tablic informacyjnych wyznaczyć drogę ewakuacyjną i oznaczyć na planie j/w

Maj 2020

Opracował:

  
HENRYK SOŁEK  
uprawnienia budowlane do projektowania  
i kierowania robotami budowlanymi w specjalności  
architektonicznej i konstrukcyjno-inżynierskiej  
Nr Upr. 122/73 i 23/75




## OŚWIADCZENIE

Działając na podstawie art. 20 ust.4 Prawo Budowlane( j.t. Dz. U. z 2019 poz.1186 ze zm. ).-oświadczam że projekt budowy wiaty tanecznej na działkach nr ew. 305 i 306 położonych w obrębie nr 0012 Grodzisko Dolne jednostce ewidencyjnej 180802\_2 Grodzisko Dolne dla Gminy Grodzisko Dolne 125 A 37 – 306 wykonany został zgodnie z obowiązującymi przepisami oraz zasadami wiedzy technicznej.


Maj 2020

Projektant

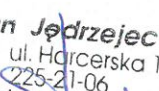
  
HENRYK SOŁEK  
uprawnienia budowlane do projektowania  
i kierowania robotami budowlanymi w specjalności  
architektonicznej (konstrukcyjno inżynierskiej)  
Nr Upr. 122/73 i 23/75

Architektura

Konstrukcja

  
HENRYK SOŁEK  
uprawnienia budowlane do projektowania  
i kierowania robotami budowlanymi w specjalności  
architektonicznej (konstrukcyjno inżynierskiej)  
Nr Upr. 122/73 i 23/75

Instalacje elektryczne

  
mgr inż. Jan Jędrzejec  
37 100 Łoncut, ul. Harcerska 10  
tel (0-17) 225-21-06  
Upewnienia projektowa budowlane  
JAN 1 - 7342/2/97/E - 164/87

## Instalacja elektryczna.

### Wstęp.

1. Dokumentację elektryczną opracowano w oparciu o obowiązujące normy, zarządzenia i przepisy w szczególności o normę PN-IEC 60364 i ISO/IEC 11801:2002.
2. Dokumentacja zawiera część opisową oraz schemat jedno-kreskowy instalacji a także plan instalacji wewnętrznej sporządzony na rzucie kondygnacji budynku.
3. Dokumentacja obejmuje wykonanie następujących robót elektrycznych:
  - wykonanie wewnętrznej linii zasilającej WLZ
  - wykonanie instalacji oświetleniowej
  - instalacji gniazd wtykowych
  - ochrony od porażen
  - zainstalowanie tablic bezpiecznikowych
  - ochrony odgromowej
4. Wykonać zasilanie istniejących urządzeń energetycznych zgodnie z wydanymi warunkami zasilania wydanymi przez RE Jarosław. Napięcie zasilania 230/400 V. Jako system od porażen przyjęto szybkie wyłączenie napięcia w układzie sieci TN-S za pomocą wyłączników różnicowo-prądowych i nadprądowych.

### Część opisowa.

#### 1. Zasilanie.

##### - Wykonanie WLZ.

Z projektowanego złącza licznikowego ZL wykonać zasilanie wiaty kablem YKY 5x10mm<sup>2</sup> do proj. tablicy bezpiecznikowej TB zainstalowanej w obudowie Z-0 montowanej na wysokości 1,5m od poziomu na ścianie wiaty. Wyposażenie obudowy Z-0 przedstawia rys. nr 1. W ZL należy dodatkowo zamontować S 303B-40A do zabezpieczenia WLZ.

Kabel układać w wykopie, na głębokości 0,8m na podsypce piaskowej (10cm pod kablem i 10cm nad kablem), po nałożeniu 15 cm warstwy gruntu rodzimego kabel oznakować folią koloru niebieskiego. Odległość foli od kabla powinna wynosić 0,25m. Kabel układać linią falistą z zapasem 1÷3% celem skompensowania możliwości przesunięcia gruntu. Skrzyżowania kabla z urządzeniami podziemnymi wykonać w rurze osłonowej DVK, co 10m na kablu nałożyć oznaczniki identyfikacyjne z PCV.

##### - Zasilanie instalacji wewnętrznej.

Z projektowanej tablicy TB wykonać zasilanie oświetlenia wiaty i gniazd wtykowych 1-F i 3-F. Wartości zabezpieczeń obwodów oświetleniowych i gniazd podano na schemacie.

#### 2. Rurowanie i układanie przewodów.

W wiacie instalację elektryczną wykonać w rurkach ochronnych PCV. Instalację oświetleniową wykonać przewodami YDY 3x1,5mm<sup>2</sup>, natomiast gniazdową jednofazową przewodami YDY 3x2,5mm<sup>2</sup> a trójfazową przewodem YDY 5x2,5mm<sup>2</sup> w systemie TN-S. Do podłączenia opraw oświetleniowych zastosować przewody YDY 2x1mm<sup>2</sup> i YDY 3x1mm<sup>2</sup>. Przewód PE koloru żółto-zielonego. W puszkach rozgałęźnych do łączenia zastosować zaciski instalacyjne a do opraw oświetleniowych zaciski oświetleniowe typu WAGO.

3. **Osprzęt instalacyjny.**

Zastosować osprzęt instalacyjny w wykonaniu szczelnym. Łączniki zainstalować w projektowanej tablicy TB. Gniazda wtyczkowe 1-F instalować w obrębie projektowanej sceny, natomiast gniazda siłowe należy zainstalować w obudowie Z-0.

4. **Oprawy oświetleniowe.**

Zastosować oprawy zgodnie z oznaczeniem na rys. nr 2.

5. **Ochrona od porażen.**

Ochronę od porażen w instalacji wewnętrznej zrealizowano przy pomocy wyłączników różnicowo-prądowych o prądzie wyłączalnym 30mA i nadprądowych w układzie TN-S. Przewód ochronny PE w instalacji należy łączyć ze stykami ochronnymi gniazd i **nie wolno go zamieniać z przewodem N**. Przewód PE, koloru żółto-zielonego **nie może być przerywany przez łączenie go na łączniki lub bezpieczniki**.

6. **Ochrona odgromowa.**

Wykonać instalację odgromową zgodnie z normą wykonując uziom otokowy bednarką FeZn 25x4 w odległości 1m od budynku, dodatkowo bednarkę połączyć ze zbrojeniem fundamentów. Rezystancja uziemienia  $R \leq 10\Omega$ . Na budynku wykonać zwody niskie poziome z drutu ocynkowanego  $\Phi=8\text{mm}$  mocowane na dachu za pomocą wsporników. Wykonać zwód pionowy na szczycie wiaty. Przewody odprowadzające wykonać z drutu ocynkowanego  $\Phi=8\text{mm}$ . Połączenie przewodu odprowadzającego z uziomem wykonać poprzez zacisk probierczy. Pozostałe prace niewymienione w opisie wykonać zgodnie z normą PN-86/E-05003/01.

7. **Zestawienie materiałowe.**

- WLZ

L.p.	Nazwa materiału	j.m.	Ilość
1.	Wykop	m	23
2.	Kabel YKY 5x10	m	26
3.	Folia niebieska	m <sup>2</sup>	2
4.	Piasek	m <sup>3</sup>	1
5.	Wyl. S303B 40A	szt.	1

mgr inż. Jan Jędrzejec  
ul. Halcerska 10  
tel. (0 17) 825-21-06  
biuro projektowe budowlane  
42/2/97/E-164/87

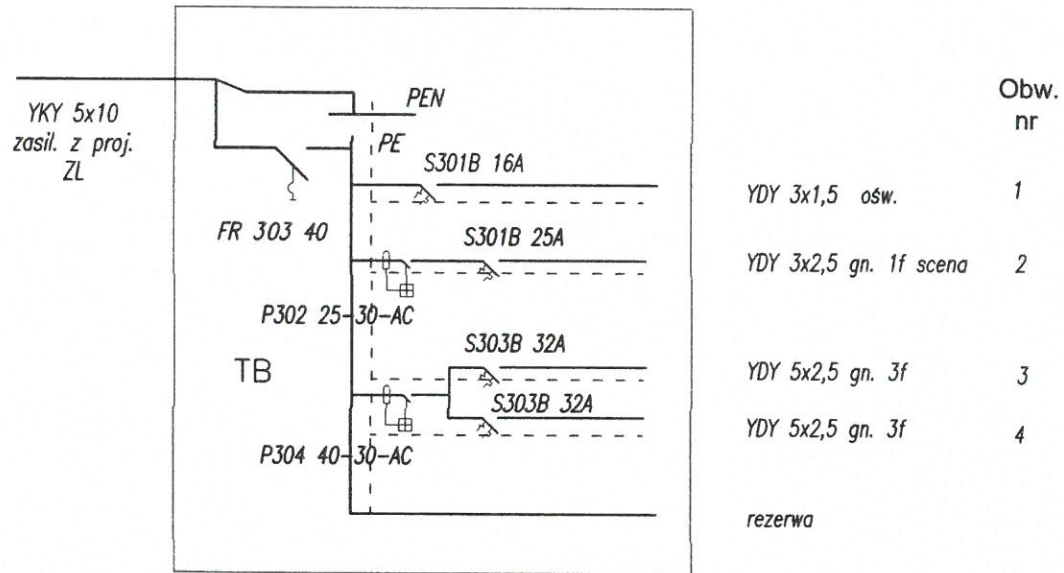


**- Instalacja wewnętrzna**

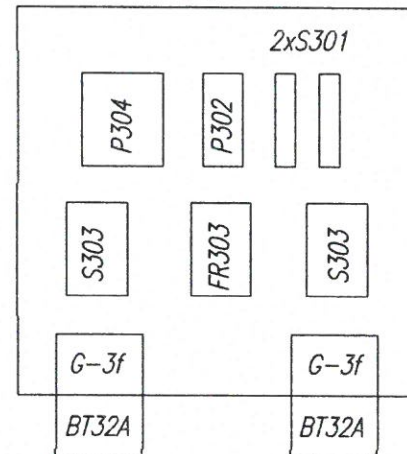
L.p.	Nazwa materiału	j.m.	Ilość
1.	Obudowa Z-0	szt.	1
2.	Wyłącznik FR 303 40A	szt.	1
3.	Wył. S301B 16A	szt.	1
4.	Wył. S301B 25A	szt.	1
5.	Wył. S303B 32A	szt.	2
6.	Wył. różnicowy P302 25-30-AC	szt.	1
7.	Wył. różnicowy P304 40-30-AC	szt.	1
8.	Szyna TH-35	m	1
9.	Łącznik klaw. świecznik. n/t	szt.	2
10.	Łącznik klawiszowy n/t	szt.	1
11.	Gniazdo 1f n/t	szt.	3
12.	Gniazdo 3f tablicowe	szt.	2
13.	Oprawa VOLTEA LED 55W	szt.	5
14.	Przewód YDY 3x1,5	m	120
15.	Przewód YDY 3x2,5	m	50
16.	Przewód YDY 5x2,5	m	5
17.	Bednarka FeZn 25x4	m	30
18.	Drut FeZn $\Phi=8$	m	40
19.	Rurka PCV (średnica wg potrzeb)	m	150
20.	Uchwyty do rury PCV	szt.	100

mgr inż. Jan Jędrzejec  
37-100 Łancut, ul. Harcerska 10  
tel. (017) 225-21-06  
Upewnienie projektowe - budowlane  
JAN 1 - 7342/2/97/E 164/87

Obudowa Z-0



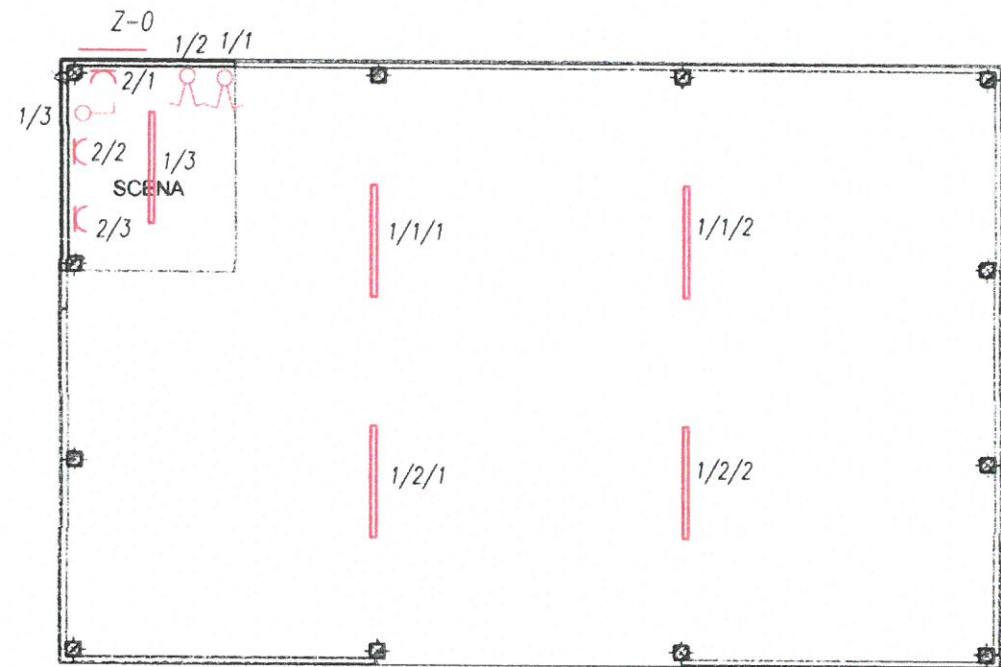
Rozmieszczenie aparatury w Z-0




**OCHRONA OD PORAŻEŃ**  
 Szybkie wyłączenie napięcia w układzie TN-S za pomocą wyl. nadprądowych i różnicowo-prądowych.

<b>ELPRO Usługi Projektowe</b> 37-100 ŁAŃCUT, ul. Harcerska 10 TEL (017)225-21-06/693474067			
Inwestor:		Gmina Grodzisko Dolne 125A	
Obiekt:		Wiata taneczna	
Adres:		Grodzisko Dolne dz. 306	
Temat rys:		Schemat rozdzielni TB	
Data:	05. 2020 r.	Skala:	Rys. E-1
ZESPÓŁ PROJEKTOWY		Nr upr.	Podpis:
Projektant:	mgr in ż. Jan Jędrzejec	2/97	
Sprawdził:			

# RZUT PARTERU 1:100

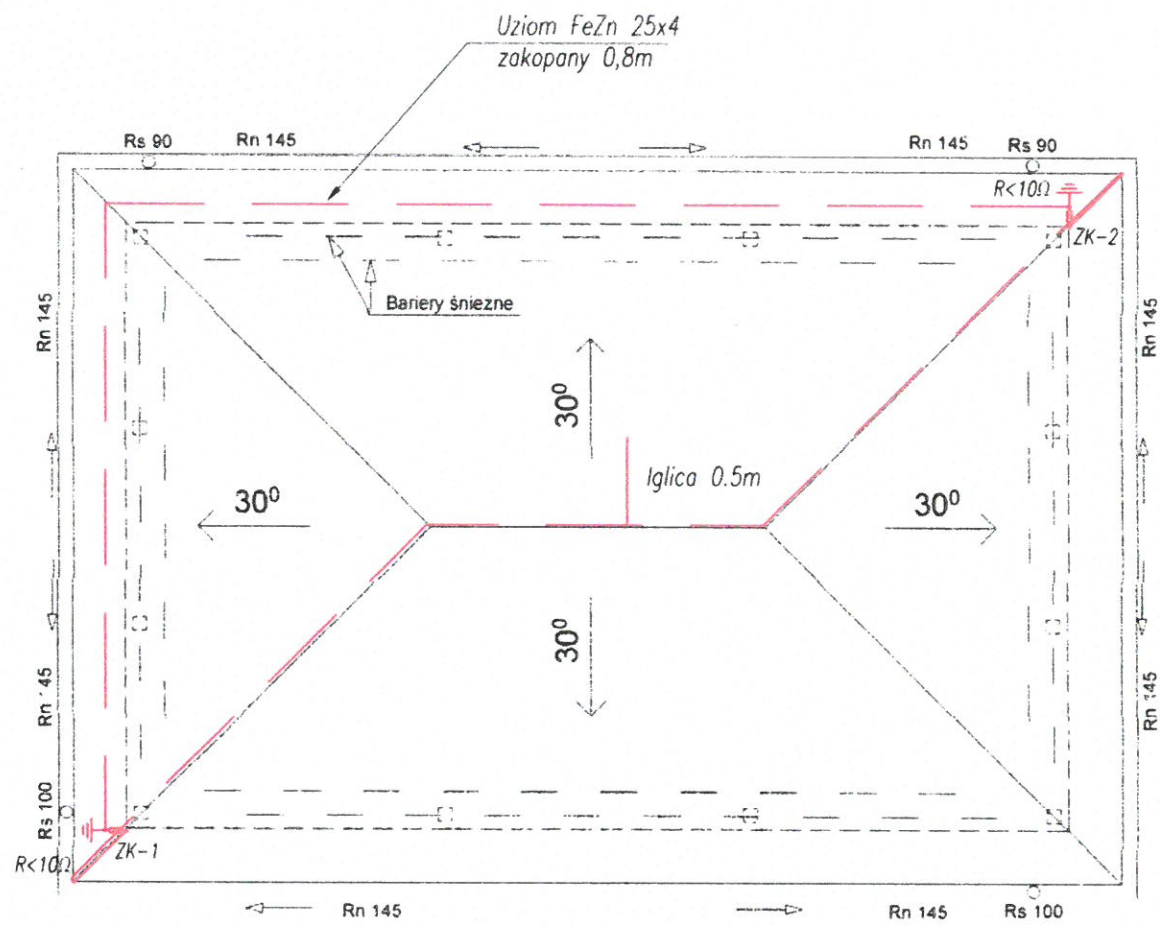



Oprawa - VOLTEA HALER NEXT LED 55W

 <b>ELPRO Usługi Projektowe</b> 37-100 ŁAŃCUT, ul. Harcerska 10 TEL (017)225-21-06/693474067			
Inwestor:		Gmina Grodzisko Dolne 125A	
Obiekt:		Wiata taneczna	
Adres:		Grodzisko Dolne dz. 306	
Temat rys:		Schemat instalacji elektrycznej	
Data:	05. 2020 r.	Skala:	Rys. E-2
ZESPÓŁ PROJEKTOWY		Nr upr.	Podpis:
Projektant:	mgr in ż. Jan Jędrzejec	2/97	
Sprawdził:			



# RZUT DACHU 1:100



 <b>ELPRO Usługi Projektowe</b> 37-100 ŁAŃCUT, ul. Harcerska 10 TEL (017)225-21-06/693474067			
Inwestor:		Gmina Grodzisko Dolne 125A	
Obiekt:		Wiata taneczna	
Adres:		Grodzisko Dolne dz. 306	
Temat rys:		Instalacja odgromowa	
Data:	05. 2020 r.	Skala:	
Rys.:	E-3		
ZESPÓŁ PROJEKTOWY		Nr upr.	Podpis:
Projektant:	mgr inż. Jan Jędrzejec	2/97	
Sprawdził:			

### **Zasilanie - Wykonanie WLZ.**

Z projektowanego złącza licznikowego ZL wykonać zasilanie wiaty kablem YKY 5x10mm<sup>2</sup> do proj. tablicy bezpiecznikowej TB zainstalowanej w obudowie Z-0 montowanej na wysokości 1,5m od poziomu na ścianie wiaty. W ZL należy dodatkowo zamontować S 303B-40A do zabezpieczenia WLZ.

Kabel układać w wykopie, na głębokości 0,8m na podsypce piaskowej (10cm pod kablem i 10cm nad kablem), po nałożeniu 15 cm warstwy gruntu rodzimego kabel oznakować folią koloru niebieskiego. Odległość folii od kabla powinna wynosić 0,25m. Kabel układać linią falistą z zapasem 1÷3% celem skompensowania możliwości przesunięcia gruntu. Skrzyżowania kabla z urządzeniami podziemnymi wykonać w rurze osłonowej DVK, co 10m na kablu nałożyć oznaczniki identyfikacyjne z PCV.

### **Zestawienie materiałowe.**

<i>L.p.</i>	<i>Nazwa materiału</i>	<i>j.m.</i>	<i>Ilość</i>
1.	Wykop	m	15
2.	Kabel YKY 5x10	m	21
3.	Folia niebieska	m <sup>2</sup>	2
4.	Piasek	m <sup>3</sup>	1
5.	Wyl. S303B 40A	szt.	1

mgr inż. Jan Jędrzejec  
37 100 Łańcut, ul. Harcerska 10  
tel (0-17) 225-21 06  
Uprawnienia projektowo - budowlane  
UAN 1- 7342/2/97/E - 164/87