



**Raport
o stanie Gminy Grodzisko Dolne
za rok 2020**

Spis treści:

I. Informacje ogólne.....	4
1. Gmina Grodzisko Dolne, jej granice, wielkość i położenie	4
2. Historia	5
3. Tereny inwestycyjne w Gminie.....	6
II. Organy i zarządzanie Gminą	8
1. Organ wykonawczy	8
2. Organ stanowiący	8
3. Organy pomocnicze – samorząd wiejski, sołectwa.....	10
4. Urząd Gminy.....	11
III. Jednostki organizacyjne Gminy	13
1. Gminny Ośrodek Pomocy Społecznej	13
2. Środowiskowy Dom Samopomocy w Laszczynach i Filia w Zmysłówce	13
IV. Gminne osoby prawne	17
1. Gminny Ośrodek Kultury w Grodzisku Dolnym	17
2. Gminna Biblioteka Publiczna w Grodzisku Dolnym.....	18
3. Przedsiębiorstwo Gospodarki Komunalnej w Grodzisku Dolnym.....	20
V. Sytuacja demograficzna i społeczna w Gminie. Ochrona zdrowia.....	24
1. Ludność gminy oraz sprawy społeczno-obywatelskie.....	24
2. Sytuacja rynku pracy na terenie Gminy.....	26
3. Działalność gospodarcza na terenie Gminy	26
4. Transport zbiorowy na terenie Gminy.....	27
5. Opieka zdrowotna na terenie Gminy.....	27
6. Pomoc społeczna w Gminie.....	28
VI. Finanse Gminy.....	32
1. Zestawienie dochodów i wydatków jednostki samorządu terytorialnego.....	32
2. Przychody i rozchody w 2020r.....	34
3. Stan środków na rachunku bankowym Gminy.....	35
4. Dotacje udzielone dla jednostek sektora finansów publicznych w 2020r	35
5. Dotacje udzielone dla jednostek spoza sektora finansów publicznych w 2020r.....	35
6. Finanse Gminy – podsumowanie.....	37
VII. Mienie komunalne.....	38
1. Stan mienia komunalnego.....	38
2. Wykaz budynków i budowli oraz innego mienia będącego własnością Gminy	39
3. Inwestycje gminne zwiększające wartość mienia gminnego w 2020r.	42
4. Wartość mienia gminnego na koniec 2020r.	43
5. Obrót mieniem komunalnym w roku 2020r.	43
6. Akcje i udziały Gminy.....	45
VIII. Inwestycje i Infrastruktura.....	46
1. Inwestycje.....	46
2. Infrastruktura drogowa.....	49
3. Infrastruktura sieciowa.....	52
IX. Oświata i edukacja.....	58
1. Organizacja i baza lokalowa.....	58
2. Budynki i pomieszczenia przeznaczone do realizacji zadań oświatowych	59
3. Kadra i system doskonalenia zawodowego	60
4. Poziom nauczania	60
5. Projekty realizowane przez placówki oświatowe.....	62
6. Stan realizacji zadań oświatowych.....	62
7. Kontrola obowiązkunauki.....	62
8. Stypendia.....	63
9. Finansowanie zadań oświatowych.....	64

X. Ochrona środowiska i gospodarka odpadami komunalnymi	65
1. Gospodarka odpadami komunalnymi.....	65
2. Potrzeby inwestycyjne związane z gospodarowaniem odpadami komunalnymi	66
3. Nieruchomości objęte systemem gospodarowania odpadami komunalnymi	67
4. Wpływy, należności i koszty systemu gospodarowania odpadami	67
XI. Organizacje Pozarządowe.....	69
1. Informacje ogólne.....	69
2. Dane statystyczne	69
3. Finansowe formy współpracy z organizacjami pozarządowymi	70
4. Pozafinansowe formy współpracy Gminy z organizacjami pozarządowymi.....	70
5. Wnioski.....	70
XII. Ochrona przeciwpożarowa i bezpieczeństwo publiczne.....	71
1. Ochrona przeciwpożarowa.....	71
2. Statystyka OSP – rok 2020	72
3. Bezpieczeństwo publiczne.....	74
4. Statystyka policyjna – teren gminy w roku 2020	75
XIII. Sport i rekreacja.....	77
1. Obiekty sportowe na terenie Gminy.....	77
2. Tereny rekreacyjne.....	77
3. Szlaki i trasy turystyczne.....	78
XIV. Podsumowanie.....	80

I. Informacje ogólne

1. Gmina Grodzisko Dolne, jej granice, wielkość i położenie.

Gmina Grodzisko Dolne jest jedną z 114 gmin wiejskich województwa podkarpackiego. Położona w powiecie leżajskim, w malowniczym, pagórkowatym terenie przeciętym doliną potoku Leszczyńka. Administracyjnie podzielona jest na 10 sołectw: Grodzisko Dolne, Grodzisko Górne, Grodzisko, Grodzisko Nowe, Wólka Grodziska, Chodaczów, Laszczyzny, Opaleniska, Zmysłówka i Grodzisko Podlesie. Powierzchnia gminy wynosi 78,42 km² w tym powierzchnia rolna 76%, powierzchnia leśna 23%. Gęstość zaludnienia: 106,08 osób/km².



Według stanu na dzień 31 grudnia 2020 roku gminę zamieszkuje 8070 mieszkańców, w tym 4108 kobiet oraz 3962 mężczyzn. W porównaniu z rokiem 2019 liczba mieszkańców zmniejszyła się o 58 osób. Mieszkańcy w niemal 100% są wyznawcami religii rzymskokatolickiej, mocno zakorzeniona jest w społeczności lokalnej kultura i zwyczaje katolickie, podtrzymywane i pielęgnowane od pokoleń.

Gmina Grodzisko Dolne należy do powiatu leżajskiego i graniczy z czterema gminami ościennymi, którymi są: Gmina Leżajsk (powiat leżajski), Gmina Żołynia (powiat łańcucki), Gmina Białobrzegi (powiat łańcucki), oraz Gmina Tryńcza (powiat przeworski).



Teren Gminy charakteryzuje się urozmaiconą rzeźbą terenu i znacznym potencjałem przyrodniczym, który podwyższa jej turystyczno-rekreacyjne walory. Jest tu wiele pięknych i ciekawych miejsc, które ze względu na bogactwo przyrodniczo-krajobrazowe warty zobaczyć. Są to m.in. punkty widokowe, z których przy pięknej słonecznej pogodzie rozpościerają się zapierające dech w piersiach widoki. Szlaki turystyczne przebiegające przez gminę pozwalają na podziwianie krajobrazów z możliwością zwiedzania obiektów historycznych i kulturowych.

Ciekawym i godnym polecenia miejscem jest Rezerwat Przyrody w Zmysłówce, w drzewostanie którego znajdują się liczne egzemplarze okazałych dębów liczących ok. 350 lat, buków i modrzewi o pomnikowych wymiarach. Rezerwat został utworzony w 1953 roku i ma powierzchnię 2,44 hektara. Okoliczne lasy cechuje olbrzymie bogactwo fauny i flory. Na południe od rezerwatu podziwiać możemy ciekawie ukształtowane pasmo wydm zwane Wałami chmielnickiego. To morenowe wzgórze, ze wzniesieniem Księża Góra (wysokość 216 m n.p.m.). Związana z nim legenda głosi, że w tym miejscu stacjonowały połączone wojska kozackie i tatarskie pod wodzą Bohdana Chmielnickiego w okresie wojen z Rzeczpospolitą w latach 1648-54.

Dodatkowym elementem uatrakcyjnającym krajobraz są liczne zakrzewienia, jeziora i zagłębienia polodowcowe, tworzące charakterystyczne oczka wodne. Największym z nich jest zbiornik wodny „Czyste”, który stanowi doskonałe miejsce do wędkowania i letniego wypoczynku okolicznych mieszkańców i turystów. Ciekawa rzeźbę terenu wytworzyły spływające wody polodowcowe. Naturalne tereny zalewowe Doliny Dolnego Sanu znajdują się we wschodniej części gminy. Po stronie zachodniej podziwiać możemy harmonijnie rozłożone polodowcowe wzniesienia Płaskowyżu Kolbuszowskiego z fragmentem Doliny Dolnego Wisłoka.

2. Historia.

Teren Gminy Grodzisko Dolne od wielu lat pozostaje w zainteresowaniu archeologów. Na jej obszarze dokonano wiele odkryć archeologicznych. W wyniku tych prac odkryto ślady osadnictwa sprzed ponad 11 tysięcy lat, co należy do rzadkości w skali ogólnopolskiej.

Pierwsze wiadomości źródłowe o Grodzisku pochodzą z końca XIV wieku. Według dociekań archeologów i historyków, początki osadnictwa na tym terenie datuje się na ok. VI-V w p.n.e. Jak wskazuje sama nazwa miejscowości w Grodzisku istniał gród warowny, będący własnością prywatną rodów magnackich. Zbudowano go na jednym z pagórków w pobliżu obecnego Urzędu Gminy. Tradycja głosi, że Grodzisko zostało założone przez Bolesława Chrobrego, który osadził w nim swoich wojów. Grodzisko wchodziło w skład dóbr przeworsko-jarosławskich. Dobra te na przestrzeni wieków zmieniały swoich właścicieli. W XIV wieku były w posiadaniu rodu Leliwitów-Tarnowskich-Jarosławskich. Następnie weszły w skład posiadłości Aleksandra Konstantego Ostrogskiego, a następnie po jego śmierci przypadły jego córce Zofii, zamężnej ze Stanisławem Lubomirskim – wojewodą krakowskim, dziedzicem dóbr Łańcuta. W wyniku podziałów rodzinnych jego spadkobierców teren ten ostatecznie przypadł Sebastianowi Lubomirskiemu.

Od XVII wieku Grodzisko spełniało rolę ośrodka rzemieślniczo-targowego za sprawą uzyskania w 1613r. prawa do organizowania dwóch targów. W 1664r. Sebastian Lubomirski zatwierdził statut cechu tkaczy. Miejscowość zasłynęła w regionie z produkcji tkanin, targów sukien i rzemiosła. W XVIII wieku otrzymało prawa miejskie. Ostatnim właścicielem rodu był Marcin Lubomirski znany jako „książę bandyta”, który w 1720r. założył tutaj miasto prywatne, aby w ok. 1779r. wyzbyć się Grodziska na rzecz Macieja Aleksandra Borzęckiego. W 1787r. posiadłości przeszły na własność Michała Drohojowskiego, a następnie były w posiadaniu rodziny Kollermanów. Na przełomie XIX i XX wieku właścicielką Grodziska Dolnego i Grodziska górnego była baronowa Domicela Branhid. Wólka Grodziska wchodziła w skład ordynacji Potockich z Łańcuta.

Grodzisko było dużą, stale rozwijającą się osadą, z której wyrastały kolejne wsie i przysiółki. Do największych należały: Grodzisko Dolne, Miasteczko, Grodzisko Górne i Wólka Grodziska. Od 1940r. działały tu placówka ZWZ - AK i oddział Batalionów chłopskich. W 1984r. Grodzisko zostało odznaczone Krzyżem Walecznych.

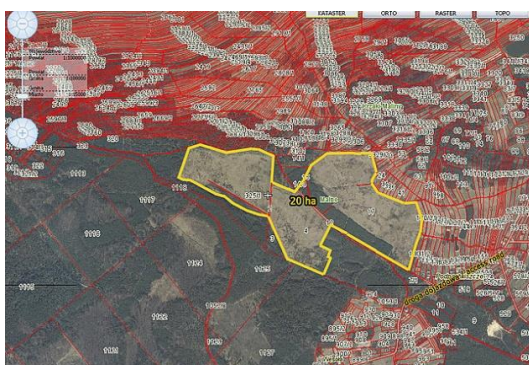
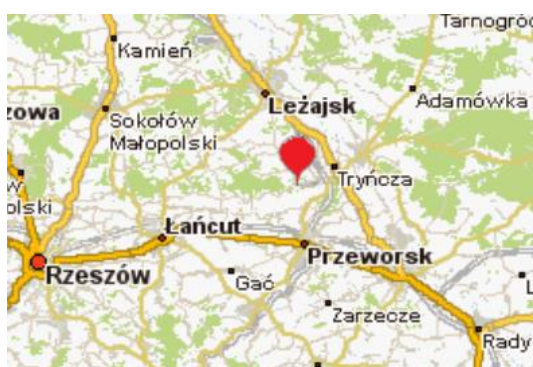
Najstarszym zabytkiem Grodziska jest kościół parafialny p.w. św. Barbary, w stylu eklektycznym, murowany, o charakterze obronnym, z II poł. XVIII w., rozbudowany w następnym stuleciu. Wystrój i wyposażenie główne XVIII-XX - wieczne. Drewniany ołtarz znajdujący się w Nawie Głównej wykonany został w latach 1897-1900 przez miejscowego rzemieślnika Józefa Malacha. Charakterystycznym elementem Grodziska i jego okolic są wszechobecne przydrożne krzyże i XIX wieczne zabytkowe kapliczki o bardzo interesującej architekturze. Ich piękna i niejednokrotnie oryginalna forma wspólnie harmonizuje z otaczającą nas przyrodą. Stawiane na rozstajach dróg dla bezpieczeństwa podróżnych, jako dziękczynienie za otrzymane łaski pozostały po dzień dzisiejszy.

Grodzisko chlubi się pochodzeniem wielu znanych ludzi m.in. prof. Józefa Burszty (1914-1987) etnografa i socjologa wsi, Franciszka Leji (1885-1979) nestora matematyki polskiej, oraz ks. prof. Wincentego Urbana (1911-1983), historyka kościoła, biskupa sufragana wrocławskiego.

Na przestrzeni dziejów gminy znaczący wkład w rozwój ekonomiczny poszczególnych miejscowości Grodzisko Dolne wniosła mniejszość żydowska, która stanowiła w tym regionie drugie po Leżajsku skupisko Żydów. Posiadali oni tutaj swój kahał i synagogę. Po wywłaszczeniu ludności żydowskiej przez Niemców, większość uciekła, kilkanaście osób przechowała miejscowa ludność, a pozostałych rozstrzelano na miejscowym kirkucie.

3. Tereny inwestycyjne na terenie Gminy.

3.1. „Malne”



INFORMACJE OGÓLNE	
Powierzchnia	46 ha
Tereny niezalesione	21 ha
Możliwość powiększenia terenu	Tak
Właściciel	Gmina Grodzisko Dolne
Plan zagospodarowania przestrzennego	Nie
Klasa gruntów	Ps IV, k IV, Ps V, Ps VI
Różnica poziomów w terenie	0m – teren płaski
Obecne użytkowanie	Pastwisko
Ryzyko wystąpienia zalań/obsunięć	NIE
Przeszkody podziemne na działce	NIE
Przeszkody na powierzchni terenu	NIE
Ograniczenia ekologiczne	Teren Zmysłowskiego Obszaru Krajobrazu Chronionego
Istniejące budynki/zabudowania	NIE
Współrzędne Google Maps	50.139065, 22.452743
Przeznaczenie	Usługi turystyczne, rekreacja

3.2. „Kompleks”



INFORMACJE OGÓLNE	
Powierzchnia	8,28 ha
Możliwość powiększenia terenu	Tak
Właściciel	Agencja Nieruchomości Rolnych. Gmina Grodzisko Dolne posiada pisemne zapewnienie o przekazaniu działki na potrzeby włączenia jej do Tarnobrzeskiej Specjalnej Strefy Ekonomicznej TSSE Euro-Park WISŁOSAN
Plan zagospodarowania przestrzennego	W trakcie opracowywania
Klasa gruntów	Rola, kl. IIIB i IIIB, Ps IV,
Różnica poziomów w terenie	Do 3m – teren płaski
Obecne użytkowanie	Rolnicze
Ryzyko wystąpienia zalań/obsunięć	NIE
Przeszkody podziemne na działce	NIE
Przeszkody na powierzchni terenu	NIE
Ograniczenia ekologiczne	Teren Zmysłowskiego Obszaru Krajobrazu Chronionego
Odległość od zabudowań	500 m
Współrzędne Google Maps	50.165202, 22.496735

II. Organy i zarządzanie Gminą.

1. Organ wykonawczy.



Wójt Gminy – P. Jacek Chmura

Organem wykonawczym w gminie jest Wójt. To stanowisko od roku 2006 nieprzerwanie piastuje p. Jacek Chmura. Urodził się w 1970 roku i od urodzenia mieszka w Grodzisku Dolnym. Jest żonaty i ma dwie córki. Posiada wykształcenie wyższe – ukończył studia pedagogiczne na Wydziale Nauk Społecznych Katolickiego Uniwersytetu Lubelskiego. Z pracą w samorządzie związany jest od dawna. Początkowo był m.in. pracownikiem Urzędu Gminy, następnie Kierownikiem Gminnego Ośrodka Pomocy Społecznej w Grodzisku Dolnym i Kierownikiem Powiatowego Centrum Pomocy Rodzinie w Leżajsku.

Pozostałe osoby z kierownictwa Gminy:

P. Mariusz Jasic: Zastępca Wójta

P. Barbara Jużyniec: Skarbnik Gminy

P. Adam Chmura: Sekretarz Gminy

2. Organ stanowiący.



Skład Rady Gminy Grodzisko Dolne VIII kadencji: Gdański Andrzej, Gdański Jerzy, Grabowiec Danuta, Grzywna Andrzej, Konieczny Zbigniew, Kryła Stanisław, Kulpa Stanisław, Matuszek Kazimierz, Miś Dorota Anna, Miś Mariusz, Nicpoń Józef, Różycki Sylwester, Sigda Andrzej, Trojnar Alicja oraz Urban Wojciech.

Przewodniczący Rady Gminy: P. Matuszek Kazimierz,
Wiceprzewodniczący Rady Gminy: P. Nicpoń Józef.

Komisje Stałe Rady Gminy				
Nazwa Komisji	Komisja Rewizyjna	Komisja Budżetu i Finansów	Komisja Spraw Społecznych	Komisja Skarg, Wniosków i Petycji
Skład Komisji	1) Różycki Sylwester 2) Gdański Jerzy 3) Grabowiec Danuta 4) Grzywna Andrzej 5) Kryła Stanisław 6) Kulpa Stanisław 7) Miś Mariusz	1) Trojnar Alicja 2) Gdański Jerzy 3) Grabowiec Danuta 4) Grzywna Andrzej 5) Konieczny Zbigniew 6) Kryła Stanisław 7) Matuszek Kazimierz 8) Różycki Sylwester 9) Sigda Andrzej	1) Miś Dorota 2) Gdański Andrzej 3) Grabowiec Danuta 4) Kulpa Stanisław 5) Miś Mariusz 6) Nicpoń Józef 7) Urban Wojciech	1) Konieczny Zbigniew 2) Miś Dorota 3) Sigda Andrzej 4) Urban Wojciech 5) Trojnar Alicja

Rada Gminy Grodzisko Dolne w roku 2020 obradowała na 10-u posiedzeniach. W tym czasie podejmowała szereg decyzji i uchwał regulujących bieżące funkcjonowanie samorządu gminnego. Z treścią protokołów w obrad oraz relacją audio-wizualną z przebiegu posiedzeń można zapoznać się pod linkami:

1) Protokoły z Sesji Rady Gminy Grodzisko Dolne:

<http://www.grodziskodolne.pl/24-gmina/5837-protokoly-z-sesji-oraz-wykaz-imennych-glosowan-radnych.html>

2) Relacja z obrad Sesji Rady Gminy audio-wizualna:

<http://www.grodziskodolne.pl/24-gmina/8826-nagrania-z-sesji-rady-gminy.html>

Z uwagi na ogłoszony z dniem 20 marca 2020r. na terenie kraju stan epidemii w związku z występowaniem koronawirusa Sars-CoV-2, począwszy od sesji kwietniowej posiedzenia Rady Gminy odbywały się w formie zdalnej – wideokonferencji.

Najwięcej uchwał dotyczyło gospodarki finansowej Gminy. Rada na bieżąco aktualizowała budżet oraz podejmowała decyzje niezbędne do realizacji zadań własnych i zleconych, w tym dotyczące m.in. zaciągania kredytów inwestycyjnych, udzielania wsparcia finansowego innym jednostkom samorządowym i instytucjom na realizację celów statutowych i społecznych.

<i>Frekwencja Radnych podczas posiedzeń Rady Gminy w roku 2020</i>	<i>Radni nieobecni podczas posiedzeń Rady Gminy w 2020 roku</i>
1 sesja – pełny skład (15-u radnych) 7 sesji – 14-u radnych 1 sesja – 13-u radnych 1 sesja – 12-u radnych	Wojciech Urban 5 razy Andrzej Gdański 3 razy Mariusz Miś 2 razy Stanisław Kulpa 1 raz Danuta Grabowiec 1 raz

Tabela: Frekwencja radnych na posiedzeniach Rady Gminy w 2020r.

Obsługą organizacyjną Rady Gminy zajmuje się Biuro Rady, znajdujące się w budynku Urzędu Gminy. Telefon kontaktowy do biura: 17-242 82 65 wew. 211. Biuro czynne jest od poniedziałku do piątku w godzinach 7.30-15.30. Poza obsługą Rady Gminy biuro zajmuje się również komunikacją i kontaktami z sołtysami.

3. Organy pomocnicze – samorząd wiejski, sołectwa.

Gmina Grodzisko Dolne podzielona jest na 10 sołectw. Każde sołectwo jest jednostką pomocniczą gminy. Wspólnie tworzą wspólnotę samorządową gminy Grodzisko Dolne. Organami sołectwa są: Zebranie Wiejskie, Sołtys i Rada Sołecka.

- 1) Zebranie wiejskie - jest najwyższym organem w każdym sołectwie. Stanowi go ogół mieszkańców sołectwa. Jest organem uchwałodawczym. Stanowi o kierunkach działalności Sołtysa.
- 2) Sołtys - jest organem wykonawczym Sołectwa.
- 3) Rada Sołecka - jest organem wspomagającym pracę Sołtysa



Funkcje sołtysów przez cały 2020r. pełnili:

- 1) w sołectwie Grodzisko Dolne – Monika Moszkowicz,
- 2) w sołectwie Grodzisko Górne – Monika Ślanda,
- 3) w sołectwie Grodzisko – Tadeusz Mazurek,
- 4) w sołectwie Grodzisko Nowe - Jan Bielecki,
- 5) w sołectwie Wólka Grodziska – Krzysztof Dąbek,
- 6) w sołectwie Chodaczów – Stanisław Wojtyna,
- 7) w sołectwie Laszczyzny – Dariusz Lizak,
- 8) w sołectwie Opaleniska – Stefan Wacnik,
- 9) w sołectwie Zmysłówka – Kazimierz Bechta,
- 10) w sołectwie Grodzisko Podlesie – Marzena Czech

4. Urząd Gminy

Stosownie do postanowień Regulaminu Organizacyjnego Urzędu Gminy Grodzisko Dolne, ustanowionego Zarządzeniem Kierownika Urzędu Nr 18/19 z dnia 1 marca 2019 roku ze zm. struktura organizacyjna Urzędu przedstawiała się następująco:

1. Kierownictwo Urzędu:
 - 1) Wójt
 - 2) Zastępca Wójta
 - 3) Skarbnik Gminy
 - 4) Sekretarz Gminy
2. Wewnętrzne komórki organizacyjne:
 - 1) Referat Administracyjny (symbol: RA)
 - 2) Referat Finansów (symbol: RF)
 - 3) Referat Inwestycji (symbol: RI)
3. Urząd Stanu Cywilnego
4. Radca prawny

Wewnętrzne komórki organizacyjne Urzędu		
<i>Referat administracyjny</i>	<i>Referat finansów</i>	<i>Referat inwestycji</i>
a) Kierownik Referatu, b) ds. ewidencji ludności i dowodów osobistych, c) ds. obsługi Rady Gminy, d) ds. ochrony środowiska i gospodarki odpadami komunalnymi, e) ds. ochrony zdrowia, profilaktyki uzależnień i promocji zatrudnienia, f) ds. obrony cywilnej i zarządzania kryzysowego, g) ds. obsługi interesantów i sekretariatu, h) ds. informatyki, i) ds. BHP, j) archiwista, k) ds. ochrony danych osobowych i ochrony informacji niejawnych, l) kierowca, m) woźna, n) ds. promocji gminy,	a) Kierownik Referatu, b) wieloosobowe st. ds. księgowości i obsługi kasy, c) ds. obsługi organu i księgowości inwestycji, d) ds. wymiaru podatków i opłat, e) ds. księgowości i egzekucji podatków,	a) Kierownik Referatu, b) ds. zamówień publicznych i infrastruktury sieciowej, c) ds. infrastruktury drogowej, d) ds. infrastruktury kubaturowej, e) ds. pozyskiwania środków zewnętrznych, f) ds. obsługi mienia komunalnego, g) ds. planowania przestrzennego i geodezji, h) ds. leśnictwa i gospodarki rolnej oraz porządku publicznego,

Tabela: Wewnętrzne komórki organizacyjne Urzędu Gminy Grodzisko Dolne.

Miesiąc	Kobiety	Mężczyźni	Razem
Styczeń	21	20	41
Luty	20	20	40
Marzec	20	20	40
Kwiecień	20	24	44
Maj	20	24	44
Czerwiec	20	24	44
Lipiec	20	26	46
Sierpień	19	26	45
Wrzesień	19	26	45
Październik	19	25	44
Listopad	20	24	44
Grudzień	19	16	35

Tabela: Liczba pracowników z podziałem na płeć w poszczególnych miesiącach roku 2020

Dodatkowe uwagi:

Tabela obejmuje liczbowo wszystkie osoby, które wykonują pracę na mocy stosunku pracy z Urzędem Gminy. Wśród tych osób są: pracownicy etatowi Urzędu, wykonujący pracę na podstawie umów na czas nieokreślony, oraz pracownicy terminowi wykonujący pracę w ramach porozumień Gminy z Powiatowym Urzędem Pracy w Leżajsku jako prace interwencyjne, roboty publiczne, jako pracownicy gospodarczy i po zakończeniu stażu.

W ramach prac interwencyjnych i robót publicznych w 2020 roku Urząd Gminy Grodzisko Dolne zatrudnił 20 osób: 15 zatrudnionych było na stanowisku - robotnik gospodarczy, 5 zatrudnionych było na stanowisku - pomoc administracyjna.

Urząd Gminy Grodzisko Dolne czynny jest od poniedziałku do piątku w godzinach 7.30-15.30.

Sprawy urzędowe można załatwić przez:

- 1) telefon: **17-242 82 65 lub 17-243 60 03**
- 2) mail: **urząd@grodziskodolne.pl**
- 3) elektroniczną skrzynkę podawczą: **/91k9c3bgdm/skrytka**
- 4) osobiście, składając wizytę w urzędzie

Z uwagi na trwający stan epidemii na terenie kraju i wprowadzone obostrzenia sanitarne, obsługa interesantów odbywa się punktach kontaktowych, zlokalizowanych na parterze budynku.

Gmina Grodzisko Dolne:

- 1) posiada własną stronę internetową: **www.grodziskodolne.pl**
- 2) własny profil w mediach społecznościowych:
https://pl-pl.facebook.com/gmina.grodzisko.dolne
- 3) wydaje własną lokalną prasę: „**Gazeta z Grodziska i okolic**”

III. Jednostki organizacyjne Gminy.

1. Gminny Ośrodek Pomocy Społecznej.

Gminny Ośrodek Pomocy Społecznej w Grodzisku Dolnym realizuje zadania pomocy społecznej w gminie. Podstawowym zadaniem Ośrodka jest zaspokojenie na terenie gminy potrzeb życiowych osób i rodzin, umożliwienie im bytowania w warunkach odpowiadających godności człowieka oraz działanie na rzecz usamodzielnienia osób i rodzin, ich stabilizacji i integracji ze środowiskiem.

Od lipca 2018 r. siedziba GOPS mieści się w kompleksie biurowo-administracyjnym, obejmującym Urząd Gminy, GOPS oraz Dzienny Dom Pomocy, który wchodzi w skład struktury organizacyjnej GOPS, co znacznie przyczyniło się do poprawy warunków pracy i obsługi interesantów.

Głównym zadaniem Dziennego Domu Pomocy „Aktywny Senior – DDP w Gminie Grodzisko Dolne” jest zwiększenie dostępności 30 niesamodzielnym osobom starszym z Gminy Grodzisko Dolne do usług opiekuńczych i specjalistycznych usług opiekuńczych w trybie dziennym, oraz aktywizacji w sferze fizycznej, intelektualnej, oraz społecznej.

1.1. Organizacja pracy wszystkich ośrodków wsparcia funkcjonujących w Gminie obejmujące: GOPS, Środowiskowy Dom samopomocy i Dzienny Dom Pomocy - zatrudnienie.

<i>Poszczególne jednostki organizacyjne</i>		
GOPS	Środowiskowy Dom Samopomocy	Dzienny Dom Pomocy
14 osób	18 osób	5 osób

Tabela: Łączna liczba zatrudnionych osób w 2020r. w ośrodkach wsparcia na terenie gminy

Łączna liczba zatrudnionych osób w 2020r. w ośrodkach wsparcia na terenie gminy wyniosła: **37**

2. Środowiskowy Dom Samopomocy w Laszczynach i Filia w Zmysłówce

2.1. Informacje ogólne

Dom jest dziennym ośrodkiem wsparcia dla osób z zaburzeniami psychicznymi, w tym:

- 1) TYP A - dla osób przewlekłe psychicznie chorych,
- 2) TYP B - dla osób z niepełnosprawnością intelektualną w stopniu głębokim, znacznym i umiarkowanym, a także dla osób z niepełnosprawnością intelektualną w stopniu lekkim, jeżeli jednocześnie występują inne zaburzenia, zwłaszcza neurologiczne,
- 3) TYP C - dla osób wykazujących inne przewlekłe zaburzenia czynności psychicznych.

Dom jest również ośrodkiem wsparcia dla osób ze spektrum autyzmu lub niepełnosprawnościami sprzężonymi, które są uczestnikami Domu typu A, B i C.

Dom posiada 60 miejsc statutowych, w podziale na 30 miejsc w Laszczynach oraz 30 miejsc w Filii w Zmysłówce.

Celami działalności Domu są:

- 1) zapewnianie oparcia społecznego osobom z zaburzeniami psychicznymi poprzez świadczenie przez Dom usług w ramach indywidualnych i zespołowych treningów samoobsługi oraz treningów umiejętności społecznych, polegających na nauce, rozwijaniu lub podtrzymywaniu umiejętności w zakresie czynności dnia codziennego i funkcjonowania w życiu rodzinnym i

społecznym, zwiększania ich zaradności i samodzielności życiowej, a także integracji społecznej,

- 2) rozwijanie umiejętności uczestników, niezbędnych do możliwie jak najbardziej samodzielnego przygotowania do życia w środowisku rodzinnym i społecznym oraz podtrzymywanie dobrej kondycji psychofizycznej i budowanie sieci oparcia społecznego poprzez zaspokojenie ich podstawowych potrzeb bytowych, zdrowotnych, edukacyjnych i społecznych, przy jednoczesnym umożliwieniu im pozostania w naturalnym środowisku.

Ogólne informacje: Środowiskowy Dom Samopomocy w Laszczynach funkcjonuje od 15 grudnia 2009 roku. Jest ośrodkiem wsparcia pobytu dziennego dla osób przewlekle psychicznie chorych, osób z niepełnosprawnością intelektualną i osób wykazujących inne przewlekłe zaburzenia czynności psychicznych. Po trzech latach poszerzył on swoją działalność o Filię w Zmysłówce, ze względu na brak wolnych miejsc dla kolejnych chętnych uczestników. Środowiskowy Dom Samopomocy w Laszczynach – Filia w Zmysłówce powstał 20 grudnia 2012 roku i objął swoją działalnością kolejne potrzebujące osoby. Natomiast od października 2019 roku została zwiększona w nim liczba miejsc statutowych o kolejne 15.

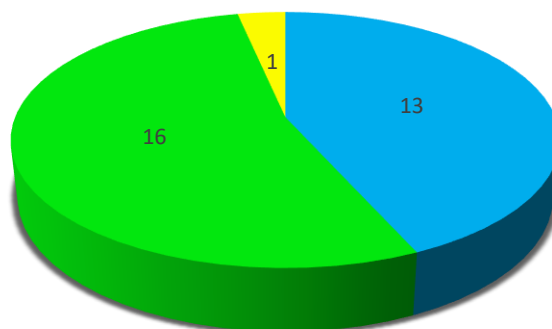
Obie placówki są Domami o zasięgu gminnym, które obejmują swoim wsparciem uczestników z Gminy Grodzisko Dolne oraz innych Gmin na zasadzie porozumienia: Żołynia, Przeworsk, Tryńcza, Rakszawa, Leżajsk i miasta Leżajsk. Od 2020r. uczestnikiem Domu jest również mieszkaniec gminy Łańcut.

Rok 2020 był dla Środowiskowego Dom Samopomocy w Laszczynach i Filii w Zmysłówce trudnym rokiem z uwagi na trwającą epidemię koronawirusa sars-CoV-2. Przed ogłoszeniem stanu epidemii oba ośrodki były czynne od poniedziałku do piątku w godzinach od 7:30 do 15:30. Od dnia 12.03.2020r. do 24.05.2020r. działalność została czasowo zawieszona na podstawie: Zarządzeń Wójta Gminy Grodzisko Dolne (Zarządzenie Nr 20a/20 z dnia 12.03.2020r., Zarządzenie Nr 23/20 z dnia 25 marca 2020r., Zarządzenie Nr 26/20 z dnia 10 kwietnia 2020r., Zarządzenie Nr 28/20 z dnia 24 kwietnia 2020r., Zarządzenie Nr 34/20 z dnia 8 maja 2020r.) zgodnie z Poleceniami i Decyzjami Wojewody Podkarpackiego (Polecenie nr ZK.II.68.10.2020 z dnia 11.03.2020r., Polecenie nr S-I.6333.25.2020.ASz z dnia 24.03.2020r., Polecenie nr S-I.6333.76.2020.ASz z dnia 10.04.2020r., Decyzja nr S-I.6333.115.2020.ASz z dnia 24.04.2020r., Decyzja nr S-I.6333.143.2020.ASz z dnia 07.05.2020r.) wydanych na podstawie art. 11 ust. 1 ustawy z dnia 2 marca 2020r. *o szczególnych rozwiązaniach związanych z zapobieganiem, przeciwdziałaniem i zwalczaniem COVID-19, innych chorób zakaźnych oraz wywołanych nimi sytuacji kryzysowych* (Dz. U. z 2020, poz. 374).

W ciągu 2020 roku z usług Środowiskowego Domu Samopomocy w Laszczynach i Filii w Zmysłówce, na podstawie decyzji administracyjnej wydanej przez Kierownika Gminnego Ośrodka Pomocy Społecznej w Grodzisku Dolnym, skorzystało łącznie 63 osoby, z czego troje zmarło, a troje zostało nowo przyjętych.

Na dzień 31 grudnia 2020 roku Środowiskowy Dom Samopomocy obejmował wsparciem łącznie 60 osób, z tego 30 osób w Laszczynach i 30 osób w Zmysłówce. Jedna osoba była osobą oczekującą na umieszczenie w Domu.

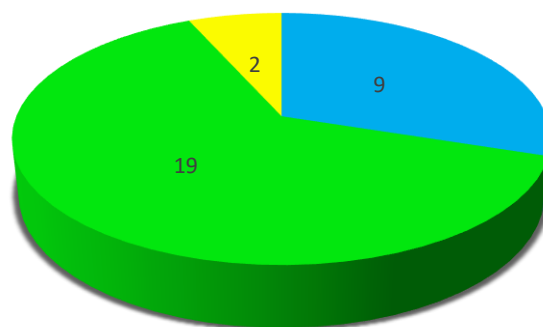
**Podział uczestników ze względu na typ
w ŚDS Laszczyny
(stan na dzień 31.12.2020)**



- typ A- Osoby przewlekle psychicznie chore
- typ B- Osoby z niepełnosprawnością intelektualną
- typ C- Osoby wykazujące inne przewlekle zaburzenia czynności psychicznych

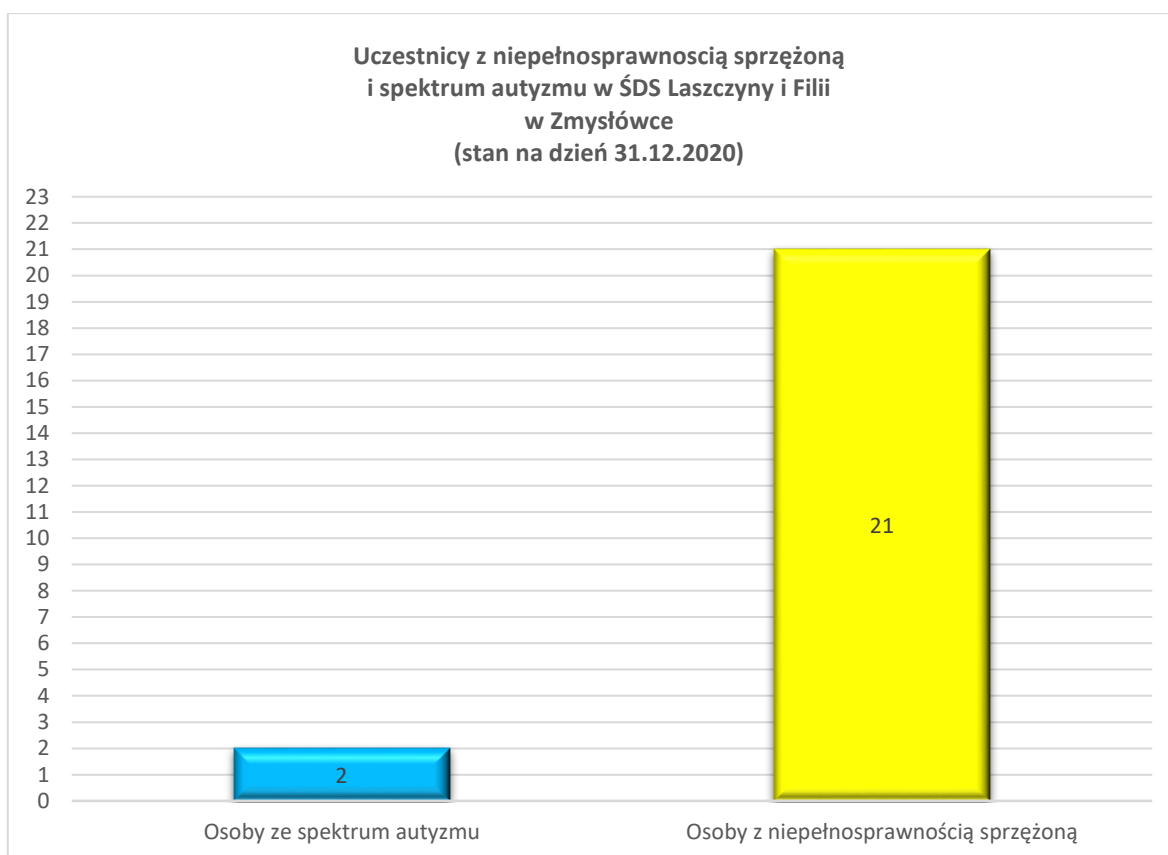
Rys. Podział uczestników ze względu na typ w ŚDS w Laszczynach

**Podział uczestników ze względu na typ
w ŚDS Zmysłówka
(stan na dzień 31.12.2020)**



- typ A- Osoby przewlekle psychicznie chore
- typ B- Osoby z niepełnosprawnością intelektualną
- typ C- Osoby wykazujące inne przewlekle zaburzenia czynności psychicznych

Rys. Podział uczestników ze względu na typ w ŚDS Laszczyny – Filia Zmysłówce



Rys. Uczestnicy z niepełnosprawnością sprzężoną i spektrum autyzmu w ŚDS Laszczynach i Filii Zmysłówce

2.2. Finansowanie oraz organizacja pracy ŚDS

WYSZCZEGÓLNIENIE	WYKONANIE W ZŁ
Wydatki bieżące i inne świadczenia ogółem, w tym:	1 432 688,87 zł
I. dotacja Wojewody	1 429 921,93 zł
II. inne źródła	2 766,94 zł
a/ koszty dowozu dzieci do szkół – zadanie wynikające z przetargu	2 766,94 zł
b/ pozostałe	0,00 zł

Na koniec grudnia 2020 roku w Środowiskowym Domu Samopomocy w Laszczynach i Filii w Zmysłówce na 18 etatów zatrudnionych było na podstawie umowy o pracę 18 osób. 3 osoby były zatrudnione wg innych form zatrudnienia.

Wybuch pandemii, był bardzo trudnym czasem dla naszych podopiecznych, dlatego zachowanie wszelkich środków bezpieczeństwa było dla kierownictwa i pracowników placówki priorytetem, aby móc kontynuować działania terapeutyczne i nieść pomoc uczestnikom. Aby przeciwdziałać szerzeniu się choroby zakaźnej COVID-19 opracowano odpowiednie procedury, zamieszczono odpowiednie komunikaty oraz zaopatrzone uczestników i pracowników w środki ochrony indywidualnej (maseczki, przyłbice, środki dezynfekcyjne, rękawice, fartuchy). Zachowano także wszelkie środki ostrożności podczas dowozu uczestników na zajęcia i odwozów do domów: oddzielono folią kierowcę i opiekuna od pasażerów oraz po każdym kursie dezynfekowano busy.

Zakupione zostały oczyszczacze powietrza, lampy bakteriobójcze oraz bezdotykowe dozowniki do płynu dezynfekcyjnego.

IV. Gminne osoby prawne

1. Gminny Ośrodek Kultury w Grodzisku Dolnym.

Gminny Ośrodek Kultury w Grodzisku Dolnym jest samodzielną jednostką instytucji kultury wpisaną do Księgi Rejestrowej Gminy Grodzisko Dolne pod numerem 1. Siedzibą Ośrodka Kultury jest budynek komunalny położony w Grodzisku Dolnym nr 332. Obszarem działania jest Gmina Grodzisko Dolne.

Do podstawowych zadań Ośrodka Kultury należy m.in. rozwój i podnoszenie poziomu życia kulturalnego mieszkańców gminy, edukacja kulturalna i wychowanie przez sztukę, gromadzenie, dokumentowanie, tworzenie, ochrona i udostępnianie dóbr kultury, prowadzenie pracy zespołów, kół i klubów zainteresowań, tworzenie warunków do działania stowarzyszeń, fundacji społeczno-kulturalnych i innych podmiotów w zakresie upowszechniania i prowadzenia działalności kulturalnej, organizowanie różnych imprez okolicznościowych (patriotycznych, kulturalnych, kulturalno-rozrywkowych) oraz publikowanie wydawnictw z zakresu swej działalności i współdziałanie z instytucjami oświatowo-wychowawczymi, instytucjami i placówkami upowszechniania kultury, bibliotekami, stowarzyszeniami i organizacjami społecznymi.

Plan przychodów Ośrodka Kultury na 2020r. wynosił 739.182,07 zł, z tego:

Źródła przychodów	Plan (zł)	Wykonanie (zł)	%
Środki z bilansu otwarcia na 01.01.2020r.	608,07	608,07	100
Dotacja podmiotowa z budżetu gminy	726 000,00	726 000,00	100
Wynajem Sali, reklama, darowizny, usługi ksero, dotacja Ministerstwo Kultury	12 574,00	12 574,00	100
Razem:	739 182,07	739 182,07	100

Tabela: Przychody GOK

Uwagi: Dotacja podmiotowa udzielana była z budżetu gminy w miesięcznych ratach.

Rodzaj wydatku	Wykonanie (zł)
Wynagrodzenia i składki od nich naliczone (zł)	440 398,76
Zakup towarów i usług, w tym: usługi transportowe, druk gazety grodziskiej, akredytacja zespołów, mat. biurowe, itd. (zł)	287 211,43
Razem:	727 610,19

Tabela: Wydatki GOK

Podsumowanie: Na dzień 31 grudnia 2020 sytuacja finansowa Ośrodka Kultury nie wykazywała zagrożeń dla jej gospodarki finansowej.

Liczba pracowników	
<i>Wyszczególnienie</i>	<i>Przeciętne zatrudnienie</i>
Pracownicy umysłowi	2,66 etatu
Instruktorzy	2,16 etatu
Pracownicy gospodarczy	2 etaty
Ogółem:	6,82 etatu

Tabela: Liczba pracowników GOK

<i>Zespoły działające pod patronatem GOK</i>	<i>Praca z dziećmi i młodzieżą (styczeń-luty)</i>
a) Orkiestra Dęta	a) Zajęcia z grupami wokalnymi i solistkami
b) Kapela Ludowa „Grodziszczoki”	b) Zajęcia kółka plastycznego
c) Zespół Regionalny „Grodziszczoki”	c) Zajęcia z grupą tańca ludowego „MAŁE GRODZISZCZOKI”
d) Zespół Śpiewaczo-Obrzędowy „Leszczyńska”	d) Zajęcia z grupą taneczną „MYSZKI MIKI”
e) Zespół Śpiewaczy „Wiola”	e) Zajęcia z grupą taneczną „MOTYLKI”
f) Młodzieżowa Kapela Ludowa	f) Nauka gry na instrumentach muzycznych

Tabela: Zespoły i grupy działające przy GOK.

W marcu działalność Ośrodka Kultury w Grodzisku Dolnym została mocno ograniczona z uwagi na wprowadzony stan epidemii na terenie kraju. Ośrodek Kultury nie organizował cyklicznej imprezy „Dni Grodziska” oraz dożynek gminnych. Pracownicy placówki w tym czasie realizowali prace zlecone przez Dyrektora. Zajmowali się szyciem maseczek ochronnych (uszyli ok. 12 tyś. sztuk) oraz zagospodarowaniem terenu wokół budynku, w tym tworzeniem rekwizytów i elementów dekoracyjnych wykorzystywanych w działalności Ośrodka Kultury. Jednym z bardzo ważnych wydarzeń w działalności Ośrodka Kultury była pomoc w nagraniu płyty „Cymbały znane i nieznane” przez utalentowane rodzeństwo Michała, Agnieszki i Oli Rydzik we współpracy z Anią i Piotrem Markockim.

2. Gminna Biblioteka Publiczna w Grodzisku Dolnym.

2.1. Informacje ogólne

Gminna Biblioteka Publiczna w Grodzisku Dolnym jest samodzielną jednostką instytucji kultury wpisaną do Księgi Rejestrowej Gminy Grodzisko Dolne pod numerem 2. Działa w oparciu o Rozporządzenie Ministra Kultury i Dziedzictwa Narodowego o organizowaniu i prowadzeniu działalności kulturalnej, Strategię Rozwoju Biblioteki na lata 2016- 2020 i inne akty prawne regulujące prowadzenie działalności bibliotecznej.

Misja: Misją Biblioteki jest rozpoznawanie, rozwijanie i zaspakajanie potrzeb czytelniczych i informacyjnych społeczeństwa lokalnego oraz upowszechnianie kultury i czytelnictwa. Ważnym elementem misyjnym jest edukacja czytelnicza najmłodszych, otoczenie troską użytkowników niepełnosprawnych oraz aktywizowanie seniorów z terenu gminy. Biblioteka ma być postrzegana jako miejsce spotkań lokalnej społeczności, miejsce zdobywania informacji w postaci książki, prasy, dostępu do Internetu oraz organizacji imprez kulturalnych.

Wizja: Wizją Biblioteki jest dążenie do tego, aby mogła stać się nowoczesnym centrum kultury i edukacji poprzez wspieranie aktywności mieszkańców gminy.

2.2. Struktura i działalność.

W skład Gminnej Biblioteki Publicznej w Grodzisku Dolnym wchodzi: Biblioteka Główna w Grodzisku Górnym oraz 2 filie: w Zmysłówce i w Grodzisku Nowym, która prowadzi dodatkowo nadzór „Orlika” obok budynku biblioteki. W strukturach biblioteki działają Kluby Seniora – z uwagi na trwającą pandemię ich działalność została w 2020r. zawieszona.

Biblioteka Główna otwarta jest od poniedziałku do piątku w godzinach 9.00-18.00. Jej działalność dostosowana jest do potrzeb i oczekiwań mieszkańców.

Do zadań składających się na codzienną pracę bibliotek należy: zakup, opracowanie, wprowadzanie księgozbioru do katalogu „Sowa”, wypożyczanie, porządkowanie i ubytowanie książek, udostępnianie Internetu, prowadzenie działalności informacyjno-bibliograficznej. W ubiegłym

roku zakończono realizację projektu pod patronatem Ministerstwa Kultury i Dziedzictwa Narodowego pn.: Infrastruktura Bibliotek „Biblioteka+”. W wyniku realizacji zadania przestrzeń biblioteki została wykorzystana do nowych działań wykraczających poza tradycyjne funkcje biblioteki skierowane do zróżnicowanych grup użytkowników, przez co biblioteka stała się jeszcze bardziej przyjazna i otwarta dla mieszkańców.

W 2020r. roku Biblioteka udostępniała lokal na zajęcia edukacyjne: kurs języka angielskiego dla dorosłych i dla dzieci oraz warsztaty z rozwijania kompetencji cyfrowych w ramach Podkarpackiego Programu E-Senior. Zajęcia w formie stacjonarnej prowadzone były w miesiącu styczeń i luty. Z uwagi na ogłoszony stan epidemii zmianie organizacji musiały ulec nie tylko zajęcia prowadzone przez różne grupy w budynku Biblioteki, ale również organizacja pracy etatowych pracowników placówki. W zakresie świadczenia usługi wypożyczania książek wprowadzono obsługę na zasadzie „jednego okienka”, zamontowane zostały środki do dezynfekcji rak, zamieszczono informacje o zasadach sanitarnych obowiązujące na terenie budynku. Na co dzień Biblioteka współpracowała w 2020r. ze szkołami, Ośrodkiem Kultury, Dziennym Domem Pomocy, stowarzyszeniami i lokalnymi mediami Gminy Grodzisko Dolne.

Jednym z dodatkowych zadań w roku 2020r. była obsługa wypożyczalni łyżew na lodowisku znajdującym się obok budynku Biblioteki. Podczas całego sezonu łyżwowego odnotowano ponad 7 tys. wypożyczeń łyżew.

Bardzo ważnym wyróżnieniem dla placówki było zajęcie 10 miejsca w województwie a 81-go w kraju w Rankingu Bibliotek gazety codziennej: „Rzeczpospolita”.

2.3. Zakupy i stan księgozbioru na 31.12.2020r.

1. W 2020r. zakupiono i opracowano:
 - a) ze środków własnych: 1 384 książek,
 - b) z dotacji Ministerstwa Kultury i Dziedzictwa Narodowego: 208 książek na kwotę: 5 200,00zł.
2. Wycofano z księgozbioru 543 książek (zniszczone).
3. Stan księgozbioru na koniec 2020r: 38 395 książek oraz 201 audiobooków.
4. Biblioteka prenumerowała w 2020r. 15 tytułów czasopism (gazety codzienne, ogólnopolskie, poradniki i magazyny).

2.4. Statystyka/działalność.

Zapisani czytelnicy (ogółem)	Wypożyczenia (szt.)			Liczba odwiedzin		
	książki	audiobooki	czasopisma	ogółem	Kawiarenka internetowa	czytelnia
1075	18 692	37	65	11 224	210	402

Tabela: Działalność Biblioteki w liczbach – rok 2020.

Plan przychodów Gminnej Biblioteki Publicznej na 2020r. wynosił 507 072,07 zł, z tego:

Źródła przychodów	Plan (zł)	Wykonanie (zł)	%
Środki z bilansu otwarcia na 01.01.2020r. (zł)	922,07	922,07	100
Dotacja podmiotowa z budżetu gminy (zł)	500 000,00	500 000,00	100
Dodatkowe przychody finansowe (zł)	6 150,00	6 150,00	100
Razem:	507 072,07	507 072,07	100

Tabela: Plan przychodów Biblioteki Publicznej na 2020r.

Wydatki Gminnej Biblioteki Publicznej wyniosły kwotę 506.201,36 zł, z tego:

Rodzaj wydatku	Wykonanie (zł)
Wynagrodzenia i składki od nich naliczone (zł)	347 120,37
Zakup towarów i usług, w tym: zakup księgozbiorów, zakup energii elektrycznej, gazu, materiały biurowe, i inne, (zł)	159 080,99
Razem:	506 201,36

Tabela: Wydatki Biblioteki w 2020r.

Na dzień 31 grudnia 2020 Biblioteka nie wykazała żadnych zobowiązań, w tym żadnych zobowiązań wymagalnych. Sytuacja finansowa Biblioteki nie wykazywała zagrożeń dla jej gospodarki finansowej.

Zatrudnienie: Razem zatrudnionych w przeliczeniu na etaty: 5,3.

3. Przedsiębiorstwo Gospodarki Komunalnej w Grodzisku Dolnym.

3.1. Przedsiębiorstwo Gospodarki Komunalnej Sp. z o. o w Grodzisku Dolnym jest jednoosobową spółką Gminy Grodzisko Dolne, która posiada 100% udziałów w spółce. Przedsiębiorstwo zarejestrowane jest w Krajowym Rejestrze Sądowym pod Nr KRS: 0000375532. Kapitał zakładowy spółki wynosi 5 466 000,00 zł i dzieli się na 5 466 równych i niepodzielnych udziałów, o wartości nominalnej po 1 000 zł każdy. Kapitał został podwyższony z dniem 22 czerwca 2020r. o kwotę 105 000,00 zł, poprzez wniesienie wkładu pieniężnego, na podstawie Uchwały Nr I/9/2020 Walnego Zgromadzenia Wspólników. Spółka działa na podstawie kodeksu spółek handlowych oraz umowy spółki. Podstawową działalnością Przedsiębiorstwa Gospodarki Komunalnej Sp. z o. o. w Grodzisku Dolnym są usługi komunalne, w tym przede wszystkim pobór i dostarczanie wody oraz odprowadzanie, oczyszczanie ścieków i zagospodarowanie osadów ściekowych. Ponadto przedsiębiorstwo zajmuje się wydobywaniem piasku (posiada koncesję na wydobycie piasku wydaną przez Starostę Leżajskiego z dnia: 2011.09.21, Nr: OŚ.6522.5.2011), robotami budowlanymi, remontowymi, wykończeniowymi, wykonywaniem przyłączy wodociągowych i kanalizacyjnych, budową oraz remontem chodników i placów z kostki brukowej, zagospodarowaniem i utrzymaniem terenów zielonych, rekreacyjnych i innych. Spółka jest operatorem Punktu Selektywnej Zbiórki Odpadów Komunalnych, będącego własnością Gminy Grodzisko Dolne.

3.2. Struktura organizacyjna.

W okresie obrachunkowym Rada Nadzorcza składała się z trzech osób. Zarząd był jednoosobowy. Średnie zatrudnienie w roku 2020 wynosiło 12,9 etatu. Pracujący na dzień 31.12.2020r. – 13 osób zatrudnionych w oparciu o umowę o pracę. Prezes Spółki świadczy usługi zarządcze w ramach kontraktu menedżerskiego. Średnia płaca w 2020r. bez nagród rocznych (brutto) wynosiła: 3 796,23 zł.

Działalność gospodarcza przedsiębiorstwa prowadzona jest w dwóch działach:

- a) Dział wodno-kanalizacyjny i gospodarki odpadami
- b) Dział remontowo-kanalizacyjny

Pozostałe stanowiska samodzielne:

- 1) St. ds. księgowości
- 2) St. ds. BHP i ppoż
- 3) Inspektor Ochrony Danych Osobowych

3.3. Struktura sprzedaży ogółem.

Rodzaj działalności	Kwota sprzedaży (zł)	Procentowy udział w działalności	Wzrost/spadek w stos. do 2019r.
Wodociąg	572 275,45	29,51 %	wzrost o 2,29 %
Kanalizacja	623 995,34 (razem z dotacją)	32,18 %	wzrost o 6,36 %
Roboty remontowo-budowlane	377 387,35	19,46 %	wzrost o 38,18 %
Kopalnia piasku	25 996,06	1,34 %	spadek o 22,68 %
Pozostałe usługi komunalne	229 621,52	11,85 %	wzrost o 24,19 %
Inne	109 824,05	5,66 %	spadek o 81,61 %
Razem: 1 939 099,77 zł (ogółem wzrost o 12,09 %)			

Tabela: Działalność spółki w 2020r.

W stosunku do roku obrachunkowego 2019, w którym wartość sprzedaży wynosiła 1 729 799,89 zł nastąpiło zwiększenie sprzedaży o 12,09%. Na wszystkich pozycjach uwzględniających strukturę przychodową spółki, poza działalnością kopalni piasku oraz usługach „innych”, nastąpiły wzrosty przychodów. Na spadek przychodów ze sprzedaży piasku wpływa miała epidemia, która znacznie zmniejszyła popyt na ten surowiec. Największy wzrost nastąpił na robotach remontowo-budowlanych, na co miały wpływ przede wszystkim inwestycje gminne w rozbudowę sieci wodno-kanalizacyjnej (kwota: 217 887,26 zł), remonty budynków użyteczności publicznej i budowa drobnej infrastruktury (53 448,62 zł) a także zlecenia osób prywatnych. Należy podkreślić, że wzrost sprzedaży usług remontowo-budowlanych nastąpił drugi rok z rzędu. Istotnym działaniem spółki jest świadczenie usług komunalnych, w których spółka zanotowała wynoszący 2,72% wzrost przychodów. W roku 2020 spółka drugi rok z rzędu zajmowała się obsługą i administrowaniem Punktu Selektywnej Zbiórki Odpadów Komunalnych (PSZOK). Pozytywnym trendem jest już trzeci rok z rzędu zwiększenie sprzedaży z podstawowej działalności spółki tj. ze sprzedaży wody oraz kanalizacji (razem 61,69% wielkości struktury sprzedaży). Związane jest to z zwiększonym wolumenem sprzedanej wody i usług odbioru ścieków kanalizacyjnych, na co w przypadku odbioru ścieków wpłynęła rozbudowana w 2019 roku sieć kanalizacji sanitarnej. Należy w tym miejscu wspomnieć, iż w roku obrachunkowym 2020 nie wzrosły dla klientów spółki ceny dostarczania wody i odprowadzania ścieków. Spółka osiągnęła ten sam co w roku obrachunkowym 2019 poziom przychodów z działalności związanej z wynajmu powierzchni i refakturowaniu faktur za energię, gdzie od lat przychód osiągany jest poprzez wynajem powierzchni na urządzenia telekomunikacyjne zamontowane na 2-uch zbiornikach wody w Zmysłówce-Podlesiu i Grodzisku Górnym.

3.4. Sprzedaż wody/ odprowadzanie ścieków.

Sprzedaż wody (m ³)		Odprowadzanie ścieków	
2019	2020	2019	2020
194 453 m ³	197 451 m ³	125 632 m ³	134 326 m ³

Tabela IV.10. Sprzedaż wody/odprowadzanie ścieków – porównanie roku 2019 i 2020.

Wodociągi – podsumowanie.

W roku 2020 zanotowano wzrost sprzedaży wody w stosunku do roku ubiegłego 2018 wynoszący 1,52%. Czwarty rok z rzędu zwiększa się ilość sprzedawanej przez spółkę wody co potwierdzają powyższe dane. W roku obrachunkowym 2020 spółka zarejestrowała 25 nowych przyłączy wodociągowych: 23 do budynków mieszkalnych, 2 do budynków usługowych. W 2020r. przybyło 1,203 km sieci wodociągowej i na koniec 2020r. całkowita długość sieci wodociągowej wynosiła 104,178 km. Liczba przyłączy to 2430 szt. (w tym 2326 szt. to budynki mieszkalne).

Kanalizacja – podsumowanie.

W 2020 roku odnotowano wzrost ilości odprowadzanych ścieków w stosunku do roku 2019 wynoszący 6,47%. Wzrost ma związek przede wszystkim ze zrealizowaną w 2019r. inwestycją budowy sieci kanalizacji sanitarnej w Laszczynach i rozbudową sieci kanalizacji w Grodzisku Dolnym.

W roku obrachunkowym 2020 spółka zarejestrowała 21 nowe przyłącza kanalizacyjne do budynków mieszkalnych oraz 2 przyłącza do budynków użyteczności publicznej.

W 2020 roku przybyło 0,537 km sieci kanalizacyjnej i na koniec 2020r. całkowita długość sieci kanalizacji grawitacyjnej wynosiła 113,383 km i 10,690 km kanalizacji tłocznej, a liczba przyłączy 1572 szt. (w tym 1491 szt. to budynki mieszkalne).

3.5. Finansowanie i sytuacja majątkowa spółki.

W roku 2020 spółka finansowała bieżącą działalność oraz poniosła nakłady na środki trwałe ze środków własnych oraz otrzymała dotacje i dopłaty:

1. Zakupy urządzeń i remonty na infrastrukturze wod.-kan. – 187 052,9 zł
2. Opłaty z tytułu korzystania ze środowiska naturalnego – 55 498,00 zł
3. Opłata eksploatacyjna od wydobycia piasku – 1 417,20 zł
4. Dotacja do ścieków od gminy – 95 250,50 zł

Wartość netto środków trwałych na 31.12.2020r. wynosi: **6 568 274,25 zł** – spadek o 2,64 % wartości aktywów trwałych w stosunku do roku poprzedniego, na co wpływ miały dokonane odpisy amortyzacyjne.

Wartość aktywów i pasywów spółki wynosi: **7 087 293,70 zł**. W stosunku do roku poprzedniego nastąpił spadek wartości bilansowej aktywów i pasywów o kwotę: **151 280,14 zł**, tj. o **2,13 %**.

Wskaźnik pokrycia majątku kapitałem stałym t.j. Kapitał własny + Zobowiązania długoterminowe/Aktywa trwałe wynosił na koniec 2020r. - 1,03.

Wskaźnik struktury kapitału t.j. Kapitał własny/Aktywa ogółem wynosi 0,68.

Wskaźnik zadłużenia ogólnego spółki wynosi 31,9% (jest to stosunek zobowiązań ogółem do aktywów ogółem) i spadł w stosunku do roku 2018 (34,7%), a wskaźnik sfinansowania majątku kapitałem własnym wynosi 68,1% (jest to stosunek kapitału własnego do aktywów ogółem).

Podsumowanie:

Wynikiem prowadzenia działalności operacyjnej w roku 2020 jest osiągnięcie przychodów netto ze sprzedaży w wysokości **1 704 841,13 zł**, oraz kosztów działalności operacyjnej wynoszących **2 023 942,78 zł**. W roku bilansowym 2020 nastąpił wzrost sprzedaży netto w porównaniu do roku ubiegłego o 10,06 % natomiast o 6,95% wzrosły koszty działalności operacyjnej.

W roku obrotowym 2020 na działalności gospodarczej Spółka poniosła stratę netto w wysokości **131 586,55 zł**.

Szczególne zdarzenia w 2020 roku dla spółki:

- 1) Podpisanie umowy z Samorządem Województwa Podkarpackiego na realizację inwestycji” budowa i rozbudowa sieci kanalizacji sanitarnej w miejscowości Laszczyny wraz z rozbudową sieci wodociągowej w Grodzisku Dolnym i Opaleniskach”: inwestycja zakłada wybudowanie 3 237 mb kanalizacji, dwie przepompownie ścieków oraz dwa odcinki sieci wodociągowej: w Opaleniskach (47,50 mb), oraz w Grodzisku Dolnym (145,00 mb).
- 2) Złożenie kolejnego (trzeciego) wniosku do Samorządu Województwa Podkarpackiego o dofinansowanie ze środków PROW 2014-2020 inwestycji rozbudowy sieci kanalizacyjnej i wodociągowej pn.: „Budowa i rozbudowa sieci kanalizacji sanitarnej i wodociągowej w miejscowości Laszczyny” w postaci budowy: 723 mb sieci kanalizacyjnej i 22 mb sieci wodociągowej.
- 3) Podwyższenie kapitału zakładowego spółki do poziomu kapitału zakładowego: 5 466 000,00 zł

V. Sytuacja demograficzna i społeczna w Gminie. Ochrona zdrowia.

1. Ludność gminy oraz sprawy społeczno-obywatelskie.

Wg stanu na dzień 31.12.2020r. w Gminie Grodzisko Dolne zamieszkuje 8 070 osób, w tym 3 962 mężczyzn i 4 108 kobiet.

Lp.	Miejscowość	Liczba ludności
1.	Chodaczów	568
2.	Grodzisko Dolne	2275
3.	Grodzisko Górne	2167
4.	Grodzisko Nowe	785
5.	Laszczyny	436
6.	Opaleniska	270
7.	Podlesie	267
8.	Wólka Grodziska	743
9.	Zmysłówka	559
Ogółem		8 070

Tabela: Liczba ludności na terenie Gminy ogółem w 2020r.

Miejscowość	Mężczyźni Liczba	Kobiety Liczba
Chodaczów	274	294
Grodzisko Dolne	1150	1125
Grodzisko Górne	1054	1113
Grodzisko Nowe	386	399
Laszczyny	204	232
Opaleniska	132	138
Podlesie	139	128
Wólka Grodziska	357	386
Zmysłówka	266	293
Ogółem	3962	4108
Razem	8 070	

Tabela: Liczba mieszkańców wg miejscowości i płci w 2020r.

Mężczyźni		Kobiety	
Wiek	Liczba	Wiek	Liczba
0-2	131	0-2	141
3	38	3	47
4-5	88	4-5	98
6	29	6	33
7	36	7	49
8-12	220	2-12	224
13-15	132	13-15	123
16-17	81	16-17	77
18	45	18	40
19-20	82	19-20	117
21-40	1213	21-40	1163
41-60	1102	41-60	1048
61-64	252	61-64	224
65-70	174	65-70	194
71-81	231	71-81	333
>81	108	>81	197
Suma	3962	Suma	4108
Razem	8 070		

Tabela: Liczba mieszkańców wg wieku i płci w 2020r.

Liczba mieszkańców	Liczba urodzeń	Liczba zgonów
8 070	93	123

Tabela: Ruch naturalny w 2020r.

Zameldowania	Wymeldowania	Przemeldowania w obrębie gminy
125 (w tym 93 dzieci urodzonych w 2020 roku)	63	53

Tabela: Migracja ludności w 2020r.

Liczba osób, które zawarły związek małżeński
73

Tabela: Liczba osób, które zawarły związek małżeński w 2020r.

Akty urodzeń	Akty małżeństw	Akty zgonów
14 (wszystkie akty transkrybowane)	38 (w tym 8 ślubów cywilnych)	60 (w tym 2 akty transkrybowane)

Tabela: Działalność Urzędu Stanu Cywilnego w 2020r.

2. Sytuacja rynku pracy na terenie Gminy Grodzisko Dolne w 2020r.

Liczba bezrobotnych zarejestrowanych w PUP z terenu Gminy Grodzisko Dolne w 2020r.	
Kobiet	205
Mężczyzn	204
Razem	409
Liczba bezrobotnych na terenie Gminy Grodzisko Dolne w 2020r. z podziałem na wiek	
Do 24 roku życia	65
Do 34 roku życia	122
Do 44 roku życia	97
Powyżej 44 roku życia	125
Liczba bezrobotnych na terenie Gminy Grodzisko Dolne w 2020r. z podziałem na wykształcenie	
Wyższe	45
Policealne i średnie zawodowe	106
Średnie ogólnokształcące	48
Zasadnicze zawodowe	127
Gimnazjalne i poniżej	83
Liczba bezrobotnych na terenie Gminy Grodzisko Dolne w 2020r. z podziałem na staż pracy w latach	
Do 1 roku	78
Od 1 do 5 lat	124
Od 5 do 10 lat	64
Od 10 i powyżej	86
Bez stażu pracy	57
Kobiety, które po urodzeniu dziecka nie podjęły zatrudnienia	76

Tabela: Osoby bezrobotne na terenie gminy w 2020r znajdujące się w systemie PUP w Leżajsku.

3. Działalność gospodarcza na terenie Gminy – dane z systemu CEIDG.

Rodzaje i ilość prowadzonych działalności gospodarczych na terenie gminy w 2020r.

Kod sekcji działalności gospodarczej – wdl. głównych podziałów klasyfikacji	Ilość działalności gospodarczych
A – Rolnictwo, leśnictwo, łowiectwo i rybactwo	3
C – Przetwórstwo przemysłowe	40
F - Budownictwo	88
G – Naprawa pojazdów i motocykli	61
H – Transport i gospodarka magazynowa	20
I - Zakwaterowanie i usługi gastronomiczne	8
J – Informatyka i komunikacja	8
K – Działalność finansowa i ubezpieczeniowa	6
L – Obsługa rynku nieruchomości	3
M – Inna działalność profesjonalna, naukowa i techniczna	22
N – Usługi administracyjne	2
P – Edukacja	6
Q – Opieka zdrowotna i pomoc społeczna	19
R – Kultura, rozrywka i rekreacja	1
S – Pozostałe usługi	14
Suma:	301

Tabela: Aktywni przedsiębiorcy w gminie z podziałem na rodzaj prowadzonej działalności w 2020r.

Ilość rozpoczętych nowych działalności gospodarczych w 2020r.	31
Ilość zakończonych i wykreślonych z ewidencji działalności gospodarczych w 2020r.	16 a) 14 zakończone b) 2 wykreślone
Ilość zawieszonych działalności gospodarczych	2

Tabela: Liczba rozpoczętych, zawieszonych i zakończonych działalności gospodarczych w 2020r.

Podział przedsiębiorców ze względu na wiek	
Przedział wiekowy przedsiębiorców	Liczba przedsiębiorców
18-25	25
26-30	58
31-35	81
36-40	81
41-45	74
46-50	78
51-55	65
56-60	31
61-65	37
66 i powyżej	24 (najstarszy zarejestrowany przedsiębiorca posiadał 80 lat)

Tabela: Przedział wiekowy osób prowadzących działalność gospodarczą w 2020r. – dane z CEIDG.

4. Transport zbiorowy na terenie Gminy.

Największymi przewoźnikami osób działającymi na terenie Gminy Grodzisko Dolne w 2020 roku byli:

- 1) Przedsiębiorstwo Komunikacji Samochodowej z siedzibą w Leżajsku,
- 2) Usługi Transportowe „Grzesiek” z siedzibą w Leżajsku.

W chwili obecnej świadczący te usługi w niepełnym stopniu zaspokajają potrzeby naszych mieszkańców z uwagi na brak nowych połączeń i ich częstotliwość. Pomimo starań gminy w roku 2020 w zakresie zwiększenia częstotliwości kursów przez lokalnych operatorów komunikacyjnych, nie udało się osiągnąć tego celu z uwagi na niewielką liczbę osób obecnie korzystających z transportu publicznego, oferowanego przez te podmioty na terenie naszej gminy.

5. Opieka zdrowotna na terenie Gminy.

W Gminie w 2020r. w ramach podstawowej opieki zdrowotnej świadczenia zapewniano w 3 niepublicznych zakładach opieki zdrowotnej.

NZOZ „Centrum Zdrowia” w Grodzisku Dolnym Panorama Sp. z o.o.	NZOZ „Zdrowie” w Grodzisku Dolnym	NZOZ Wólka Grodziska
W 2020r. Przyjęto: - 12 721 pacjentów (w tym dzieci do 18-go roku życia – 1109) Wykonano: - 11 wizyt domowych lekarskich Gabinet pielęgniarki: a) wizyty - 12 287 b) świadcz. profilaktyczne - 129 c) świadcz. diagnostyczne - 150	W 2020r. Przyjęto: - 7 957 pacjentów Wykonano: - 3 751 badań laboratoryjnych - USG: 118 - RTG: 295 - RR: 297 - Spirometria: 24 - Badania profilaktyczne: 821	W 2020r. Przyjęto: - 6150 pacjentów Wykonano: - 1 314 zabiegów pielęgniarskich

d) świadcz. lecznicze - 30 e) iniekcje i zabiegi - 2656 f) patronaże - 44 g) wizyty domowe pielęgn. - 15 h) patronaże położnej - 66	Przychodnia świadczy badania z zakresu medycyny pracy. Z tego zakresu udzieliła 101 świadczeń.	
Gabinet zabiegowy: a) Iniekcje - 1724 b) Pomiar RR - 239 c) EKG - 134		
Szczepienia przeciwko Sars-CoV-2 (okres od 26.01.2021 do 31.05.2021)		
834 szczepień	920 szczepień a) jedną dawką – 200 osób b) dwoma dawkami – 360 osób	810 szczepień a) jedną dawką – 270 osób b) dwoma dawkami – 270 osób

Tabela: Działalność NZOZ-ów na terenie gminy w 2020r. z uwzględnieniem szczepień przeciwko Sars-CoV-2

Usługi profilaktyczne i fizjoterapii świadczyły:

- 1) Gabinet Fizjoterapii Małgorzata Salwach - Grodzisko Dolne 128
- 2) „Osteomed” Honorata Kotowska – Tytonik - Grodzisko Nowe 258

W gminie na koniec 2020 r. funkcjonowały:

- a) 2 apteki
- b) 1 punkt apteczny.

Ponadto: Na terenie gminy dla mieszkańców prowadzone były profilaktyczne badania przesiewowe (mammografia, cytologia).

- 3) Gabinet stomatologiczny – Paweł Grzywna – Grodzisko Dolne 253

6. Pomoc społeczna w Gminie.

6.1. Pomoc społeczna: charakterystyka rodzin i przyczyny udzielania pomocy.

Liczba osób korzystających ze świadczeń na podstawie wydanych decyzji administracyjnych przez GOPS w 2020r.	239
---	-----

Liczba osób korzystających z pomocy społecznej w podziale na wiek i płeć wg liczby wypłaconych świadczeń w 2020r.

Grupa	Ogółem	Kobiety	Mężczyźni
0-17	110	47	63
produkcyjny	128	45	83
poprodukcyjny	32	18	14

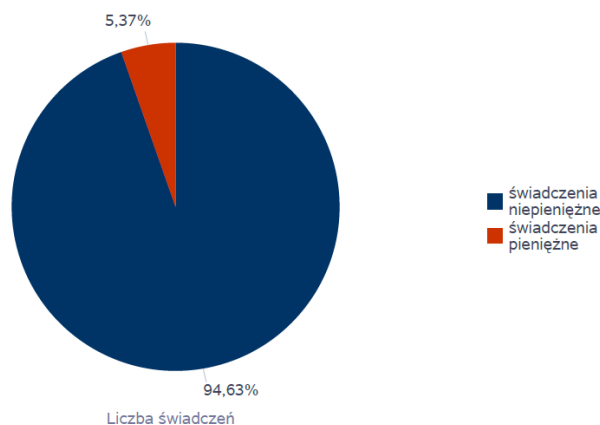
Liczba rodzin i liczba osób w rodzinach korzystających z pomocy społecznej w roku 2020

Liczba rodzin	Liczba osób w rodzinach
155	426

Liczba świadczeń pieniężnych i niepieniężnych z pomocy społecznej, realizowanych przez GOPS w 2020r.

Świadczenia niepieniężne: 10 144 szt.

Świadczenia pieniężne: 576 szt.



Powody udzielania pomocy i wsparcia	Liczba rodzin ogółem
Ubóstwo	73
Bezrobocie	69
Długotrwała lub ciężka choroba	64
Niepełnosprawność	54
Bezradność w sprawach opieki	33
Potrzeba ochrony macierzyństwa (wielodzietność)	27
Alkoholizm	17
Sytuacja kryzysowa	9
Bezradność w sprawach opiekuńczo-wychowawczych (rodziny niepełne i rodziny wielodzietne)	11
Trudności w przystosowaniu do życia po zwolnieniu z zakładu karnego	4
Bezdomność	2
Zdarzenia losowe	1
Usługami opiekuńczymi objęto:	9 osób
Rodziny objęte pracą socjalną	137
Rodziny korzystające z interwencji kryzysowej	9

Tabela: Powody udzielania pomocy społecznej w 2020r.

Lp.	Wyszczególnienie	Wydatki w zł	Liczba osób
1.	Zasiłek stały	92 566,00	16
2.	Zasiłek okresowy	73 454,00	40
3.	Zasiłek celowy	177 469,00	111
4.	Posiłek – w tym „Posiłek w domu i w szkole” dla dzieci	34 819,00	106
5.	Odpłatność gminy za pobyt w domu pomocy społecznej	462 886,00	18
6.	Wspieranie rodziny i piecza zastępcza	21 712,00	11
	Zasiłek rodzinny i dodatki do zasiłku rodzinnego wraz z dodatkami oraz jednorazowej zapomogi z tytułu urodzenia dziecka w 2020r. – łącznie:	1 152 964,31	244 osób (średnia miesięczna)

Tabela: Świadczenia pieniężne i niepieniężne z pomocy społecznej w 2020r.

Lp.	Wyszczególnienie	Wydatki w zł	Liczba świadczeń/ osób pobierających świadczenia
1.	Świadczenie wychowawcze 500+	8 547 000,00	17 094 wypłat
2.	Zasiłek pielęgnacyjny - ogółem	508 430,00	2 359 świadczeń
3.	Świadczenie pielęgnacyjne	658 866,00	362 świadczeń
4.	Specjalny zasiłek opiekuńczy	156 972,00	257 świadczeń
5.	Świadczenie alimentacyjne	108 620,00	23 osoby
6.	Dodatki mieszkaniowe	2 248,00	2 osoby
7.	Dodatki energetyczne	206,00	2 osoby

Tabela: Pozostałe świadczenia i formy wsparcia rodziny w 2020r.

W roku 2020 łączna kwota świadczeń przyznanych rodzinom z terenu Gminy Grodzisko Dolne wyniosła: **346 489,42 zł** i była to kwota większa, niż w roku 2019 o sumę 59 370,30 zł.

Podsumowanie:

W roku 2020 na podstawie wydanych decyzji adm. pomoc i wsparcie otrzymało 239 osób – mieszkańców gminy Grodzisko Dolne. Pomoc ta miała charakter pieniężny i niepieniężny. Odpłatność gminy za pobyt w domu pomocy społecznej dotyczyła 18 osób. W gminie funkcjonował 1 asystent rodziny, który obejmował opieką 11 rodzin.

6.2. Pomoc żywnościowa w gminie Grodzisko Dolne w 2020r.

Lp.	Nazwa Organizacji	Liczba osób objętych pomocą żywnościową z podziałem na wiek			
1.	GOPS w Grodzisku Dolnym	Ogółem	Wiek		
			15 lat i poniżej	65 lat i powyżej	Pozostałe osoby
		400	100	34	266

Tabela: Liczba osób objętych pomocą żywnościową z podziałem na wiek.

Lp.	Nazwa Organizacji	Liczba osób objętych pomocą żywnościową z podziałem na płeć		
1.	GOPS w Grodzisku Dolnym	Ogółem	Płeć	
			Kobiety	Mężczyźni
		400	189	211

Tabela: Liczba osób objętych pomocą żywnościową z podziałem na płeć.

Lp.	Nazwa Organizacji	Liczba osób objętych pomocą żywnościową z podziałem na grupy odbiorców				
1.	GOPS w Grodzisku Dolnym	Ogółem	Grupy odbiorców			
			Bezdomni	Niepełnosprawni	Spoleczności marginalizowane	Osoby z pozostałych grup
		400	0	60	0	340

Tabela: Liczba osób objętych pomocą żywnościową z podziałem na grupy odbiorców.

W ramach dystrybucji artykułów spożywczych za 2020 r. wykazano następujące ilości produktów:	
artykuły skrobiowe	- makaron – 400 kg, - ryż biały - 1200 kg, - kasza gryczana – 600 kg,
artykuły mleczne	- mleko UHT – 2800 litrów, - ser podpuszczkowy - 800 kg,
artykuły warzywne i owocowe	- groszek z marchewką - 960 kg, - koncentrat pomidorowy – 512 kg, - powidło śliwkowe - 720 kg, - fasola biała – 2240 kg, - buraczki wiórka – 420 kg, - sok jabłkowy – 1800 l,
artykuły mięsne i rybne	- szynka drobiowa - 1080 kg, - pasztet wieprzowy – 192 kg, - filet z makreli – 612 kg,
cukier	- cukier biały – 2000 kg,
tłuszcze	- olej rzepakowy – 1600 l,
słodycze	- herbatniki maślane – 320 kg,
Dania gotowe	- gołąbki w sosie pomidorowym – 680 kg,
Wartość rozdysponowanej żywności:	85 946,60 zł

Tabela: Artykuły spożywcze oraz ilości rozdysponowane w ramach pomocy żywnościowej.

6.3. Obsługa osób uprawnionych do otrzymania Karty Dużej Rodziny w 2020r.

<i>Wyszczególnienie</i>	<i>Liczba</i>
Liczba nowych wniosków o przyznanie Karty	28 (w tym złożonych po raz pierwszy: 16)
Liczba wniosków o przyznanie Karty przez rodzinę wielodzietną składającą się tylko z rodziców	11
Liczba rodzin wielodzietnych, którym wydano KDR	46
Liczba Kart wydanych ogółem	146 (w tym: rodzicom - 73; dzieciom – 73)
Liczba Kart anulowanych	0
Liczba Kart unieważnionych	13

Tabela: Dane statystyczne dot. KDR w 2020r.

6.4. Stypendium socjalne

Liczba przyznanych świadczeń	50
Forma pomocy	Świadczenie pieniężne
Kwota pomocy (ogółem w zł.)	79 376,00 zł (wkład własny gminy wyniósł kwotę 15 875,20 zł)

Tabela: Ilość przyznanych stypendiów i kwota pomocy.

VI. Finanse Gminy

1. Zestawienie dochodów i wydatków jednostki samorządu terytorialnego.

1.1. Dochody

	Plan (PLN)	Wykonanie - PLN	Wykonanie (%)
Ogółem	41 164 596,24 zł	41 436 737,77 zł	100,7%
1. Dochody bieżące	39 142 165,92 zł	39 409 107,93 zł	100,7%
1a. Środki z budżetu UE	918 516,29 zł	1 034 858,79 zł	112,7%
2. Dochody majątkowe	2 022 430,32 zł	2 027 629,84 zł	100,2%
2a. Sprzedaż majątku	0 zł	5 398,18 zł	-
2b. Środki z budżetu UE	1 198 284,88 zł	1 198 284,88 zł	100%

Tabela: Dochody budżetu gminy w 2020r. – ogółem.

Rodzaj	Plan (PLN)	Wykonanie	
		PLN	%
Subwencja ogólna	12 461 418,00 zł	12 461 418,00 zł	100%
Dotacje celowe – zadania zlecone	14 071 628,56 zł	14 000 480,40 zł	99,5%
Dotacje celowe – zadania własne	827 569,27 zł	985 476,40 zł	119,1%
Dotacje z budżetu UE – zadania bieżące	918 516,29 zł	1 034 858,79 zł	112,7%
Dochody majątkowe	2 022 430,32 zł	2 027 629,84 zł	100,2%
Podatki i opłaty oraz: - opłaty za gospod. odpadami kom.	8 975 446,00 zł 960 000,00 zł	8 983 003,14 zł 941 901,03 zł	100,1% 98,1%
Pozostałe dochody (dzierżawa, rozliczenia z UP, inne rozliczenia)	927 587,80 zł	1 001 970,17 zł	108%.

Tabela: Dochody uzyskane w 2020r. – źródła.

Dotacje celowe z budżetu Państwa w 2020r./podział	
Zadania zlecone (wybrane)	Zadania własne gminy
Spis powszechny: 25 325,00 zł	Powiat leżajski – na zimowe utrzymanie chodników: 19 373,00 zł
Wybory Prezydenta RP: 67 162,88 zł	Fundusz Dróg Samorządowych – remont drogi „Za pocztą”: 177 626,00 zł
Obrona cywilna: 2 811,00 zł	Lasy Państwowe – przebudowa drogi gminnej: Opaleniska – Budy Łąncuckie: 7 639,72 zł
Karta Dużej Rodziny: 305,90 zł	PUP – szkolenia z KFS: 9 240,00 zł
Utrzymanie SDS: 1 429 921,93 zł	Refundacja środków w ramach Funduszu sołeckiego: 63 879,55 zł
Dodatek mieszkaniowy: 2 457,36 zł	Wychowanie przedszkolne: 255 355,00 zł
Świadczenia wychowawcze 500+ : 8 620 650,10 zł	Składki na ubezpiecz. Zdrowotne: 8 318,31 zł
Pomoc materialna dla uczniów: 45 456,00 zł	Zasiłki okresowe, celowe i inne: 72 669,00 zł
Wspieranie rodziny: 296 980,00 zł	Zasiłki stałe: 92 496,39 zł
	Bieżąca działalność GOPS: 90 313,43 zł
	Pomoc w zakresie dożywiania: 141 410,00 zł
	Fundusz Pracy: 1 700,00 zł
	Stypendia socjalne: 45 456,00 zł

Tabela: Dotacje celowe z budżetu Państwa w 2020r.

Przedmiot	Kwota finansowania (PLN) i źródło
Modernizacja dróg dojazdowych do gruntów rolnych na obiektach poscaleniowych w Grodzisku Górnym i Wólce Grodzkiej	71 955,34 zł – dotacja celowa
Inwestycja pn. „Montaż i instalacja odnawialnych źródeł energii na budynkach mieszkalnych na terenie gm. Grodzisko Dolne i Miasto Leżajsk”	370 046,89 zł – refundacja wydatków z 2019r.
Inwestycja pn. „Poprawa efektywności energetycznej budynku szkoły podstawowej w Opaleniskach	20 000,00 zł – dotacja - WFOŚiGW
Przebudowa drogi gminnej Opaleniska – Budy Łańcuckie	42 360,28 zł – dotacja - Lasy Państwowe
Sprzedaż mienia gminnego	5 398,18 zł
Zakup samochodu pożarniczego dla jednostki OSP w Grodzisku Dolnym	249 976,99 zł – refundacja wydatków z 2019r. - RPO WP
Refundacja wydatków majątkowych w ramach funduszu sołeckiego w 2019r.	17 305,16 zł
Przebudowa drogi powiatowej Wólka Grodziska – Zagrody – Kopanie Żołyńskie	562 960,00 – Rządowy fundusz Inwestycji Lokalnych
Zakup samochodu do przewozu osób do DDP	90 000,00 zł – środki PFRON
Środki z WFOŚiGW/NFOŚiGW – usuwanie azbestu	9 520,00 zł
Budowa altan wypoczynkowych na szlakach turystycznych i nad Zalewem „Czyste”	78 261,00 zł – refundacja wydatków z 2019r. - PROW
Inwestycja pn. „Zagospodarowanie terenu rekreacyjno-wypoczynkowego obok OK w Grodzisku Dolnym	500 000,00 zł – refundacja wydatków z 2019r. - PROW
Integracja i aktywizacja społeczności lokalnej w Wólce Grodzkiej	9 846,00 zł

Tabela: Przeznaczenie dochodów majątkowych w 2020r.

Podatek od nieruchomości	112,5%,
Podatek rolny	101,6%
Podatek leśny	101,6%
Podatek od środków transportowych	133,9%
Podatek od spadków i darowizn	73,8%
Wpływy z opłaty targowej	37,8%
Podatek od czynności cywilnoprawnych	160%
Odsetki od zaległości podatkowych	404,1%
Podatek opłacany w formie karty podatkowej	193,2%
Wpływy z opłaty skarbowej	112,4%
Wpływy z opłat za zezwolenia na sprzedaż alkoholu	117,9%
Wpływy z opłaty eksploatacyjnej	89,5%
Udziały w podatku dochodowym od osób prawnych	136,4%
Udziały w podatku dochodowym od osób fizycznych	97,1%
Wpływy z dzierżaw, najmu	142,5%
Wpływy z opłat za gospodarowanie odpadami komunalnym	98,1%

Tabela: Wykonanie dochodów z tytułu podatków i opłat oraz dzierżaw i najmu (%)

Zaległości wobec Gminy na koniec 2020 roku wynoszą ogółem 770 478,28 zł i dotyczą m.in.:

1. wpływów z opłat z tytułu użytkowania wieczystego nieruchomości – 2 725,48 zł
2. wpływów z podatku opłacanego w formie karty podatkowej – 1 997,84 zł
3. z tytułu podatku od nieruchomości – 30 211,83 zł
4. z tytułu podatku rolnego – 16 008,91 zł
5. z tytułu podatku leśnego – 1 403,84 zł
6. z tytułu podatku od środków transportowych – 46 858,62 zł
7. z tytułu podatku od czynności cywilnoprawnych – 50,05 zł
8. z tytułu podatku od spadków i darowizn – 800,55 zł
9. wpływy z opłat za gospodarowanie odpadami komunalnymi – 35 567,15 zł
10. zaległości z tytułu zaliczki i funduszu alimentacyjnego – 589 952,26 zł
11. drobne zaległości gdzie indziej niesklasyfikowane – 85,71 zł
12. nota księgową z tytułu niewywiązania się z wykonania inwestycji pn. „Termomodernizacja SP w Opaleniskach” – 44.816,04 zł.

Na wymienione zaległości sporządzano upomnienia i tytuły wykonawcze. Główne przyczyny nieuregulowania zobowiązań podatkowych w gminie wynikają z trudnej sytuacji finansowej mieszkańców gminy.

1.2. Wydatki.

	Plan (PLN)	Wykonanie - PLN	Wykonanie (%)
Ogółem	43 814 293,98 zł	40 563 187,40 zł	92,6 %
1. Wydatki majątkowe	4 983 876,58 zł	4 386 144,36 zł	88%.
1a. w tym ze środków UE	128 000,00 zł	0 zł	0%
2. Wydatki bieżące	38 830 417,40 zł	36 177 043,04 zł	93,2%

Tabela: Wydatki budżetu gminy w roku 2020 – ogółem.

2. Przychody i rozchody w 2020r.

2.1. Przychody.

Plan przychodów	Wykonanie przychodów
Kwota: 3 613 075,76 zł, z tego:	Kwota: 3 213 075,76 zł z tego:
1) niewykorzystane środki pieniężne (art.217 ust. 2 pkt 8 ustawy o fin. publi.) – 647 644,28 zł	1) niewykorzystane środki pieniężne (art.217 ust. 2 pkt 8 ustawy o fin. publi.) – 647 644,28 zł
2) wolne środki w kwocie 1 665 431,48 zł	2) wolne środki w kwocie 1 665 431,48 zł
3) kredyty i pożyczki – 1 300 000,00 zł	3) kredyty i pożyczki – 900 000,00 zł

Tabela: Plan przychodów i wykonanie w roku 2020 – ogółem.

2.2. Rozchody.

Plan i wykonanie rozchodów wynosił: 963 378,00 zł i dotyczy spłat wcześniej zaciągniętych kredytów i pożyczek długoterminowych w kwocie 963 378,00 zł.

Wnioski:

Na koniec 2020r. Gmina Grodzisko Dolne zamknęła swój budżet nadwyżką w kwocie 873 550,37 zł. i nie posiadała zobowiązań wymagalnych. Zadłużenie Gminy Grodzisko Dolne na dzień 31 grudnia 2020r. wynosiło 6 367 965,80 zł, co stanowi 15,4% wykonanych dochodów. Spłaty kredytów i pożyczek wraz z odsetkami stanowią 2,64% wykonanych dochodów na dzień 31 grudnia 2020r.

3. Stan środków na rachunku bankowym Gminy.

Lp.	Wyszczególnienie	Kwota
1.	Stan środków na rachunku budżetu jednostki samorządu terytorialnego, w tym:	3 613 272,18 zł
2.	Środki niewykorzystanych dotacji w roku budżetowym	83 704,91 zł
3.	Środki dotacji i subwencji przekazane w grudniu na styczeń następnego roku	539 991,00 zł
4.	Stan środków na rachunku wydatków niewygasających (art. 263 ust. 6 ustawy o finansach publicznych)	84 770,00 zł

Tabela: Stan środków na rachunku bankowym Gminy na dzień 31.12.2020r.

4. Dotacje udzielone dla jednostek sektora finansów publicznych w 2020r.

Rodzaj	Cel dotacji	Podmiot	Kwota (zł)
Pomoc finansowa	Przebudowa drogi powiatowej 1267R wólka Grodziska – Zagrody – Kopanie Żołyńskie	Powiat Leżajski	1 991 997,54 zł
Pomoc finansowa	Przebudowa drogi powiatowej 1273R Grodzisko Nowe - Chodaczów	Powiat Leżajski	12 915,00 zł
Pomoc finansowa	Przebudowa drogi powiatowej 1275R Budy Łańcuckie – Zmysłówka/Laszczyny	Powiat Leżajski	550 000,00 zł
Pomoc finansowa	Usuwanie skutków klęsk żywiołowych	Gmina Jasło	10 000,00 zł
Wpłata	Zakup samochodu dla policji	KW Policji	2 500,00 zł
Dotacja celowa	Opieka nad osobami nietrzeźwymi z terenu Gminy Grodzisko Dolne	Miasto Rzeszów	3 000,00 zł
Dotacja celowa	Zakup respiratora i innych urządzeń medycznych	Szpital powiatowy w Leżajsku	100 000,00 zł
Pomoc finansowa	Usuwanie skutków klęsk żywiołowych	Gmina Jawornik Polski	10 000,00 zł
Dotacja podmiotowa	Działalność statutowa	Ośrodek Kultury w Grodzisku Dolnym	726 000,00 zł
Dotacja podmiotowa	Działalność statutowa	Biblioteka Publiczna w Grodzisku Dolnym	500 000,00 zł
Razem:	3 926 000,00 zł		

Tabela: Zestawienie dotacji dla jednostek sektora finansów publicznych w 2020r.

5. Dotacje udzielone dla jednostek spoza sektora finansów publicznych w 2020r.

Rodzaj	Cel dotacji	Podmiot	Kwota (zł)
Dotacja celowa	Zapewnienie gotowości bojowej jednostki OSP w Grodzisku Dolnym poprzez remont pomieszczeń budynku	OSP Grodzisko Dolne	4 538,70 zł
Dotacja celowa	Zakup sprzętu i wyposażenia dla jednostek OSP	OSP Grodzisko Górne	2 000,00 zł
Dotacja podmiotowa	Działalność bieżąca niepublicznej szkoły podstawowej	Stowarzyszenie Rozwoju Wsi Wólka Grodziska	414 421,13 zł

Dotacja podmiotowa	Działalność bieżąca publicznej szkoły podstawowej	Stowarzyszenie Rozwoju Wsi Wólka Grodziska	220 195,58 zł
Dotacja podmiotowa	Działalność bieżąca publicznej szkoły podstawowej	Stowarzyszenie Rozwoju Wsi Chodaczów	276 414,31 zł
Dotacja podmiotowa	Działalność bieżąca publicznej szkoły podstawowej	Stowarzyszenie Rozwoju Wsi Laszczyny	289 602,26 zł
Dotacja podmiotowa	Działalność bieżąca publicznej szkoły podstawowej	Stowarzyszenie Rozwoju Wiosek Opaleniska, Podlesie, Zmysłówka	725 568,86 zł
Dotacja podmiotowa	Działalność bieżąca niepublicznego przedszkola	Stowarzyszenie Rozwoju Wsi Wólka Grodziska	119 305,36 zł
Dotacja podmiotowa	Działalność bieżąca publicznego przedszkola	Stowarzyszenie Rozwoju Wsi Wólka Grodziska	69 915,87 zł
Dotacja podmiotowa	Działalność bieżąca niepublicznego przedszkola	Ochronka Św. Józefa w Grodzisku Dolnym	346 851,47 zł
Dotacja podmiotowa	Działalność bieżąca publicznego oddziału przedszkolnego	Stowarzyszenie Rozwoju Wsi Chodaczów	274 532,04 zł
Dotacja podmiotowa	Działalność bieżąca publicznego oddziału przedszkolnego	Stowarzyszenie Rozwoju Wsi Laszczyny	228 980,70 zł
Dotacja podmiotowa	Działalność bieżąca publicznego oddziału przedszkolnego	Stowarzyszenie Rozwoju Wiosek Opaleniska, Podlesie, Zmysłówka	133 417,44 zł
Dotacja celowa	Dowożenie dzieci niepełnosprawnych do szkół	Podmiot wybrany w drodze konkursu	45 637,07 zł
Dotacja przedmiotowa	Dopłata do 1m ³ ścieków	PGK Sp. z o.o. w Grodzisku Dolnym oraz Zakład Gospodarki Komunalnej w Tryńczy Sp. z o.o.	102 870,00 zł
Dotacja celowa	Usuwanie azbestu	Mieszkańcy gminy	27 331,28 zł
Dotacja celowa	Termomodernizacja zabytkowego kościoła	Parafia pw. Św. Barbary w Grodzisku Dolnym	34 000,00 zł
Dotacja celowa	Integracja mieszkańców i grup społecznych z terenu Gminy Grodzisko Dolne	Podmiot wybrany w drodze konkursu	18 237,96 zł
Dotacja celowa	Upowszechnianie kultury fizycznej na terenie Gminy Grodzisko Dolne	Kluby sportowe	127 500,00 zł
Razem:	3 461 320,03 zł		

Tabela: Zestawienie dotacji dla jednostek spoza sektora finansów publicznych w 2020r.

6. *Finanse Gminy – podsumowanie.*

Planowany deficyt budżetu na 31.12.2020r. wynosił – 2 649 697,74 zł. Budżet został wykonany z nadwyżką w kwocie 873 550,37 zł. Planowane zadłużenie wyniosło 6 767 965,80 zł, faktyczne wyniosło 6 367 965,80 tj. 15,4% wykonanych dochodów. Maksymalny dopuszczalny wskaźnik spłaty zobowiązań do dochodów wynosił 14,61%. Planowana i wykonana spłata rat kredytów i pożyczek (963 378,02 zł) oraz odsetek (wykonanie 131 657,77 zł) w 2020r. wynosiła 1 095 035,79 zł i stanowiła 2,64% wykonanych dochodów ogółem. Gmina nie udzielała poręczeń i gwarancji.

Gmina Grodzisko Dolne dysponuje niskim budżetem. Dochody własne stanowiły w 2020r. 28,4% dochodów ogółem (w tym udziały w podatku dochodowym od osób fizycznych przekazywane przez Ministerstwo Finansów). Bez udziałów jest to zaledwie 122% dochodów ogółem. W roku 2020 Gmina Grodzisko Dolne przekazała pomoc finansową dla Powiatu Leżajskiego na przebudowę dróg powiatowych na terenie Gminy. Kontynuowane były inwestycje takie jak budowa sieci kanalizacyjnej czy wodociągowej, a także budowa oświetlenia ulicznego. W celu poprawy bezpieczeństwa mieszkańców podpisano umowę na wykonanie zakup i montaż dodatkowych kamer, wybudowany został plac zabaw w Grodzisku Górnym, w pozostałych miejscowościach zostały uzupełnione lub wyremontowane poszczególne elementy infrastruktury. Został zakupiony samochód do przewożenia uczestników Dziennego Domu Pomocy. Dokończono wykonanie zagospodarowania placu rekreacyjnego za Ośrodkiem Kultury w Grodzisku Dolnym, gdzie wybudowana została wiata taneczna. Gmina czynnie uczestniczy w naborach o dofinansowanie ze środków unijnych. Pozwala to na realizację wielu inwestycji, które bez dofinansowania ze środków zewnętrznych byłyby odkładane w czasie lub w ogóle nie realizowane. W 2020r. inwestycje stanowiły 10,6% wydatków ogółem.

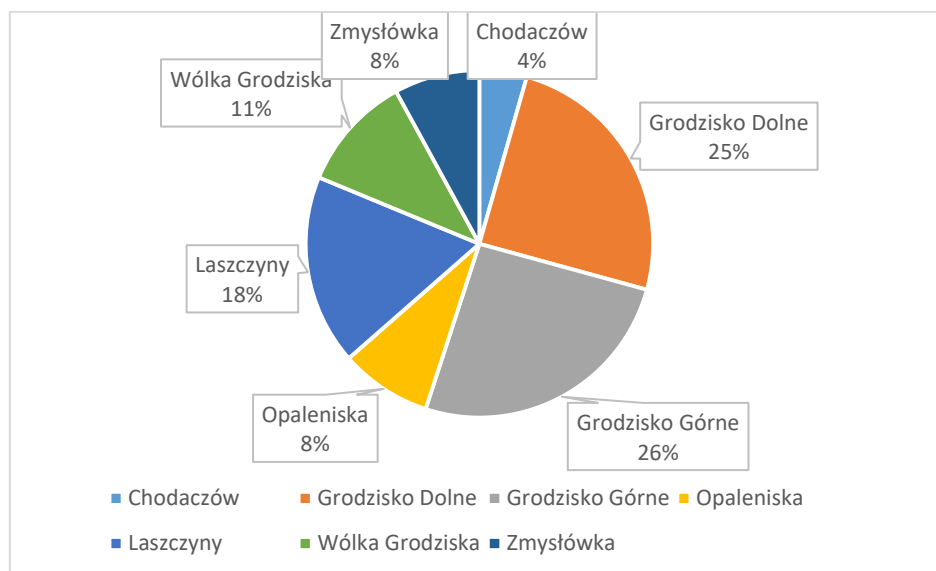
VII. Mienie komunalne

1. Stan mienia komunalnego.

Gmina na dzień 31.12.2020 roku jest właścicielem i posiadaczem ponad **417 ha** gruntów w tym: budowlanych, rolnych, łąk, pastwisk, lasów i dróg.

Lp.	Miejscowość	Powierzchnia mienia komunalnego w ha ogółem	Wartość ogólna w zł
1.	Chodaczów	11,5686 - grunty	996 055,45
		6,8359 - drogi	657 545,89
		18,4045	1 653 601,34
2.	Grodzisko Dolne	59,4344 - grunty	4 167 838,50
		44,2473 - drogi	4 181 522,67
		103,6817	8 349 361,17
3.	Grodzisko Górne	15,4685 - grunty	1 124 045,80
		91,9847 - drogi	4 775 975,47
		107,4532	5 900 021,27
4.	Opaleniska	31,3843 - grunty	428 580,00
		4,2490 - drogi	378 065,29
		35,6333	806 645,29
5.	Laszczyzny	68,9348 - grunty	848 310,75
		4,9227 - drogi	303 755,96
		73,8575	1 152 066,71
6.	Wólka Grodziska	9,8263 - grunty	598 060,00
		35,2100 - drogi	3 846 882,72
		45,0363	4 444 942,72
7.	Zmysłówka	22,1104 - grunty	1 826 975,25
		11,1164 - drogi	470 747,10
		33,2268	2 297 722,35
8.	Żołyńia	0,03 - grunt	5 124,00
Razem:		417,33 ha	24 609 484,85

Tabela: Stan mienia komunalnego z podziałem na miejscowości i obręby geodezyjne w 2020r.



Wykres: Mienie gminne w d. podziału na miejscowości i obręby geodezyjne – udział %

2. Wykaz budynków i budowli oraz innego mienia będącego własnością Gminy Grodzisko Dolne

Miejscowość	Rodzaj budynku, urządzenia	Użytkownik
Laszczyny	budynek wielofunkcyjny - remiza OSP Laszczyny i Środowiskowy Dom Samopomocy wraz z wyposażeniem	Zarząd OSP Laszczyny i ŚDS w Laszczynach
	samochód pożarniczy Jelcz 010	Zarząd OSP Laszczyny
	- budynek szkoły podstawowej z urządzeniami: kotłownią, placem zabaw, ogrodzeniem z siatki i z elementów	- Stowarzyszenie Rozwoju Wsi Laszczyny, - Stowarzyszenie Rodziców Dzieci Niepełnosprawnych w Grodzisku Dolnym
	- budynek ośrodka rehabilitacyjnego	Stowarzyszenie Rodziców Dzieci Niepełnosprawnych w Grodzisku Dolnym
	- przystanek PKS –wiaty- 4 szt. - chodniki - sieć wodociągowa i kanalizacyjna - oświetlenie uliczne - drogi - monitoring na skrzyżowaniu	Administracja
Chodaczów	- remiza OSP wraz z wyposażeniem i wiatą taneczną - samochód pożarniczy Star 200	Zarząd OSP Chodaczów
	- budynek szkoły podstawowej z wyposażeniem, budynkiem gospodarczym oraz n/w -powierzchnią betonową, -placem zabaw, -ogrodzeniem z paneli, -studnia kopaną, -boiskiem sportowym wraz z ogrodzeniem, -kotłownią.	- Stowarzyszenie Rozwoju Wsi Chodaczów, - najemca lokalu mieszkalnego
	- oczyszczalnia ścieków - ciągnik rolniczy Zetor 90 - ciągnik rolniczy Zetor 70 - samochód Avia - wóz asenizacyjny	Przedsiębiorstwo Gospodarki Komunalnej Sp. z o.o. w Grodzisku Dolnym
	- przystanek PKS –wiaty 3 szt. - parking przy Kościele - drogi chodniki, most na Wisłoku, - sieć wodociągowa i kanalizacyjna	Administracja
	- budynek remizy OSP Podlesie wraz z wyposażeniem - samochód pożarniczy STEYR	Zarząd OSP Podlesie
Zmysłówka	budynek byłej szkoły podstawowej	Administracja
	- budynek magazynowy (typu „Bydgoszcz”) - budynek byłej OSP - budynki gospodarcze + dom mieszkalny (do rozbiórki) - wiaty PKS - 5 szt. - wiaty PKS - Podlesie	Administracja
	- stacja uzdatniania wody - wieża ciśnień w Podlesiu wraz z wodociągiem - studnia „Grabnik”	Przedsiębiorstwo Gospodarki Komunalnej Sp. z o.o. w Grodzisku Dolnym (użytkowanie wieczyste)

	- budynek Środowiskowego Domu Samopomocy - Zmysłówka - samochód dla ŚDS – Mercedes 516 CDI	Środowiskowy Dom Samopomocy w Zmysłówce
	- drogi, - oświetlenie uliczne	Administracja
Grodzisko Górne	- budynek remizy OSP wraz z wyposażeniem - garaż z blachy trapezowej - zbiornik przeciwpożarowy - samochód ratowniczo-gaśniczy STAR - samochód pożarniczy transportowy - przyczepka lekka, - agregat pianotwórczy - garaże (konstrukcja stalowa) - 2 szt.	Zarząd OSP Grodzisko Górne
	- szatnia i boisko sportowe wraz monitoringiem - trybuny na stadionie, traktor ogrodowy	Ludowy Klub Sportowy „Grodziszczanka” (umowa użyczenia)
	- budynek mieszkalny (5 mieszkań)	Najemcy lokali mieszkalnych
	- budynek Zespołu Szkół wraz z urządzeniami, - kompleks sportowy „Orlik” - plac zabaw - otwarta strefa aktywności	Zarząd Dyrektora Zespołu Szkół w Grodzisku Górnym
	5 studni, wieża ciśnieni i przepompownia/ P-IV/	Przedsiębiorstwo Gospodarki Komunalnej Sp. z o.o. w Grodzisku Dolnym (użytkowanie wieczyste)
	- szlak turystyczny „Wielkie Grodzisko” - chodniki - mosty - wyświetlacz prędkości - sieć wodociągowa i kanalizacyjna - oświetlenie uliczne - sieć wodociągowa - monitoring na skrzyżowaniu - drogi - przystanek PKS-wiata 3 szt.	Administracja
Grodzisko Dolne	- budynek remizy OSP wraz z wyposażeniem - budynek garażowy- blaszak - samochód pożarniczy MAN TGM 18.320 - samochód ratownictwa technicznego Renault Mascott	Zarząd OSP Grodzisko Dolne
	- budynek remizy OSP Grodzisko Dolne (Miasto) - budynek garażowy OSP Grodzisko Dolne (Miasto) - samochód pożarniczy STAR 660 - samochód pożarniczy STAR 266	Zarząd OSP Grodzisko Dolne (Miasto)
	- budynek Gminnego Ośrodka Pomocy Społecznej wraz z siedzibą Dziennego Domu Opieki nad Osobami Starszymi - samochód FORD TRANSIT MCA	w użyczeniu GOPS
	budynek Ośrodka Kultury	Ośrodek Kultury w Grodzisku Dolnym
	- przepompownie - oczyszczalnia ścieków - budynek biurowy PGK - budynek gospodarczy PGK - wiata metalowa (od Hortino)	Przedsiębiorstwo Gospodarki Komunalnej Sp. z o.o. w Grodzisku Dolnym

	<p>budynek Zespołu Szkół wraz z urządzeniami boisko "Orlik"</p> <ul style="list-style-type: none"> - Otwarta strefa aktywności 	w zarządzie Dyrektora Zespołu Szkół w Grodzisku Dolnym
	<ul style="list-style-type: none"> - przystanek PKS - 8 wiat - przystanek PKS obok apteki - przystanek PKS k/kościół - Punkt Selektywnej Zbiórki Odpadów Komunalnych (budynek biurowy, budynki magazynowe) - budynek magazynowy (na targu) - punkt informacji turystycznej - budynek (wiata metalowa) - budynek urzędu gminy - samochód osobowy SKODA OCTAVIA - samochód osobowy Hyundai ELANTRA - samochód FIAT DUCATO - samochód LT 35 - budynek garażowy - przyczepka lekka Neptun - ogrodzenie terenu byłej mleczarni - chodniki - zatoka przystankowa obok Kościoła - parkingi - szlak turystyczny pieszy „Wielkie Grodzisko” - oświetlenie uliczne - mosty - plac targowy - podłącza kanalizacji GD-N- Chod. - wyświetlacz prędkości - kładka dla pieszych - sieć wodociągowa i kanalizacyjna - wiata taneczna i strefa rekreacji obok Ośrodka Kultury 	Administracja
Grodzisko Nowe	<ul style="list-style-type: none"> - budynek garażowy OSP Grodzisko Nowe: remiza wraz z wyposażeniem - samochód pożarniczy T-4 OSP Grodzisko Nowe 	Zarząd OSP Grodzisko Nowe
	<ul style="list-style-type: none"> - budynek wiejski Grodzisko Nowe wraz z wiatą taneczną - Centrum Kształcenia „Internetowa Wioska” 	<ul style="list-style-type: none"> - Zarząd OSP Grodzisko Nowe - Gminna Biblioteka Publiczna w Grodzisku Dolnym
	<ul style="list-style-type: none"> - Otwarta strefa aktywności w Grodzisku Nowym - boisko sportowe „Orlik” i plac zabaw w Grodzisku Nowym wraz z monitoringiem - drogi - chodnik - oświetlenie uliczne - przystanek PKS wiata – 2 szt. - sieć wodociągowa i kanalizacyjna 	Administracja
Wólka Grodziska	<ul style="list-style-type: none"> - budynek wielofunkcyjny – szkoła podstawowa i remiza OSP Wólka Grodziska wraz z wyposażeniem - samochód pożarniczy STEYR - Otwarta Strefa Aktywności 	Stowarzyszenie Rozwoju Wsi i Zarząd OSP Wólka Grodziska

	- przystanek PKS - przystanek PKS wiata – 3 szt. - chodniki - drogi - mosty, oświetlenie uliczne - sieć wodociągowa i kanalizacyjna	Administracja
Opaleniska	- Budynek wielofunkcyjny – szkoła podstawowa i remiza OSP Zmysłówka wraz z wyposażeniem, placem zabaw, boiskiem sportowym - zbiornik przeciwpożarowy - samochód pożarniczy (L608D)	Stowarzyszenie Rozwoju Wiosek Opaleniska, Podlesie, Zmysłówka z siedzibą w Opaleniskach oraz OSP Zmysłówka
	- wiata PKS (Opaleniska) - 4 szt. - drogi, - chodnik - oświetlenie uliczne	Administracja

Tabela: Mienie gminy w całości z podziałem na rodzaje mienia – wykaz z natury.

3. Inwestycje gminne zwiększające wartość mienia gminnego w 2020r.

Lp.	Nazwa inwestycji	Wartość (PLN)
1.	Modernizacja dróg dojazdowych do gruntów rolnych	71 955,34
2.	Inwestycje w OZE (fotowoltaika, panele solarne itp.)	41 158,50
3.	Przebudowa drogi powiatowej relacji Wólka Grodziska – Zagrody - Kopanie Żołyńskie: pomoc finansowa dla powiatu	1 991 997,54
4.	Wykonanie dokumentacji przebudowy drogi powiatowej relacji Grodzisko Nowe – Chodaczów: pomoc finansowa dla powiatu	12 915,00
5.	Przebudowa drogi powiatowej Budy Łańcuckie – Laszczyny: pomoc finansowa dla powiatu	550 000,00
6.	Przebudowa drogi gminnej Opaleniska – Budy Łańcuckie	85 720,56
7.	Budowa moła nad Zalewem „Czyste”: wykonanie dokumentacji projektowej	11 131,50
8.	Modernizacja gminnego systemu monitoringu wizyjnego	68 000,00
9.	Remont pomieszczeń piwnic Urzędu Gminy na potrzeby gminnego archiwum	95 059,00
10.	Przebudowa sanitariatów w Remizie OSP w Grodzisku Dolnym wraz z opracowaniem dokumentacji technicznej likwidacji klatki schodowej	65 589,33
11.	Budowa placów zabaw na terenie gminy	164 056,80
12.	Zakup i montaż czujek dymowych w kompleksie budynków UG, GOPS i Dziennego Domu Pomocy	39 863,07
13.	Zakup samochodu do przewozu osób niepełnosprawnych i starszych	149 937,00
14.	Aktualizacja dokumentacji technicznej budowy Zakładu Aktywności Zawodowej	4 468,59
15.	Podwyższenie kapitału zakładowego PGK Sp. z o.o. w Grodzisku Dolnym	105 000,00
16.	Rozbudowa i modernizacja sieci kanalizacji sanitarnej	310 460,76
17.	Budowa oświetlenia ulicznego na terenie gminy	264 307,45
18.	Prace związane z zagospodarowaniem terenu rekreacyjnego obok Ośrodka Kultury w Grodzisku Dolnym	170 999,54
19.	Przebudowa skarpy w Wólce Grodziskiej i budowa urządzeń małej architektury	19 692,30
Razem: 4 222 311,80		

Tabela: Nakłady inwestycyjne na mienie komunalne w 2020r.

4. Wartość mienia gminnego na dzień 31.12.2020r.

Lp.	Nazwa	Wartość
1	Kotły i maszyny energetyczne <i>/ kotły co, agregaty prądotwórcze/</i>	486 164,71
2	Maszyny, urządzenia i aparaty ogólnego zastosowania	1 320 540,60
3	Maszyny, urządzenia i aparaty specjalistyczne	23 338,00
4	Urządzenia techniczne <i>/alarmy, systemy powiadamiania, monitoringi, motopompy, wyświetlacze prędkości, zbiorniki p.poż/</i>	8 156 649,81
5	Środki transportowe <i>/samochody strażackie i osobowe/</i>	2 276 827,77
6	Narzędzia, przyrządy, ruchomości i wyposażenie <i>/m.in. umieszczone w infrastrukturze drogowej, na placach i boiskach sportowych, chodnikach, mostach, sieciach wodociągowych i kanalizacyjnych, a także meble, kserokopiarki i inne narzędzia/</i>	734 935,52
7	Obiekty inżynierii lądowej i wodnej <i>/m.in. drogi, place, chodniki, mosty, boiska sportowe, sieci wodociągowe i kanalizacyjne/</i>	56 021 685,35
8	Budynki i lokale	32 017 718,04
Razem: 101 037 859,80		

Tabela: Mienie gminne – wartość całkowita na 31.12.2020r.

Uwagi: Wartość mienia komunalnego na koniec roku 2020 w porównaniu z wartością na koniec roku 2019 **wzrosła o 5 584 157,03 zł tj. 5,85% w skali rok do roku**. Ten wynik jest głównie zasługą podejmowanych przez władze gminy (Wójta i Radę Gminy) decyzji inwestycyjnych, realizowanych na przestrzeni całego 2020r., zwiększających wartość mienia gminnego.

5. Obrót mieniem komunalnym w roku 2020.

5.1. Dochody z nieruchomości mienia komunalnego.

a) Najem lokali użytkowych i dzierżawy działek oraz z najmu lokali mieszkalnych	114 039,62 zł
b) Użytkowanie wieczyste	9 609,69 zł
Razem:	123 649,31 zł

Uwagi: Gmina Grodzisko Dolne posiada 6 lokali mieszkalnych na wynajem: 5 znajduje się w budynku byłego Domu Nauczyciela w Grodzisku Górnym, 1 w budynku Szkoły Podstawowej w Chodaczowie.

5.2. Obrót nieruchomościami z podziałem na rodzaje i formy prawne.

Działki nabyte w 2020r.			
Komunalizacja	Zakup	Zamiana	Mienie spadkowe
Brak	Brak	Działkę o nr. ewid. 1037/17 o pow. 0,4002 ha położoną w Chodaczowie (własność gminy) zamieniono na działkę o nr ewid. 1037/13 o pow. 0,3989 (własność osoby prywatnej) położoną w Chodaczowie z przeznaczeniem na budowę boiska sportowego	Brak

Tabela: Mienie gminne – działki nabyte w 2020r.

Nieruchomości przekazane w najem – stan na 31.12.2020r.				
<i>Lp.</i>	<i>Położenie</i>	<i>Powierzchnia lokalu (budynku) w m²</i>	<i>Cel najmu</i>	<i>Miesięczny czynsz najmu (netto)</i>
1.	Grodzisko Nowe	11,7	Centrala Orange S.A.	350,00 zł
2.	Grodzisko Dolne	27	Centrala Orange S.A.	243,00 zł
3.	Grodzisko Dolne	71	Poczta Polska w Rzeszowie	550,00 zł
4.	Chodaczów	48,74	Sklep	382,80 zł
5.	Chodaczów	27	Magazyn	200,00 zł
6.	Chodaczów	49,33	Magazyn	400,00 zł
7.	Grodzisko Dolne	91,43	Pub-Pizzeria	731,50 zł
8.	Grodzisko Dolne	207	produkcja rolna	144,90 zł
9.	Grodzisko Dolne	14	Sklep k/kościół	180,00 zł

Tabela: Mienie gminne – nieruchomości przekazane w najem w 2020r.

Nieruchomości przekazane w trwały zarząd - stan na dzień 31.12.2020r.				
<i>Lp.</i>	<i>Nieruchomości przekazane w zarząd</i>	<i>Położenie</i>	<i>Oplata roczna</i>	<i>Zarządca</i>
1.	0.9549 ha - budynki szkoły 0.7811 ha (orlik) ----- 1.7360 ha	Grodzisko Górne	zwolnione	Dyrektor Zespołu Szkół w Grodzisku Górnym
2.	0.58 ha - budynki szkoły 1.06 ha - (orlik) 0.0728 ha - (plac zabaw) 0.0784 ha - (plac zabaw) ----- 1.7912 ha	Grodzisko Dolne	zwolnione	Dyrektor Zespołu Szkół w Grodzisku Dolnym
Razem: 3.5272 ha				

Tabela: Mienie gminne – nieruchomości przekazane w trwały zarząd w 2020r.

Dzierżawa na cele nierolnicze w 2020r.				
<i>Lp</i>	<i>Pow. w ha</i>	<i>Położenie</i>	<i>Cel dzierżawy</i>	<i>Roczny czynsz dzierżawny (netto)</i>
1.	0,1851	Grodzisko Górne	wiata Hortino	4627,50 zł
2.	0,0020	Opaleniska	badanie poziomu wód	150,00 zł
3.	0,0010	Opaleniska	szafa komutacyjna	770,00 zł
4.	0,0100	Grodzisko Dolne	garaż	384,00 zł
5.	0,0500	Grodzisko Dolne	„Rybaczówka” – Zalew „Czyste”	150,00 zł
6.	0,1200	Grodzisko Dolne	tereny wokół Zalewu „Czyste”	3 800,00 zł
7.	0,0200	Grodzisko Dolne	Telekomunikacja (Miasto)	800,00 zł
8.	0,0009	Grodzisko Górne	szafa teletechniczna	1200,00 zł

Tabela: Mienie gminne – nieruchomości przekazane w dzierżawę na cele nierolnicze w 2020r.

L.p.	Dzierżawa na cele rolnicze w 2019r.	
1.	Chodaczów	3,3180 ha dzierżawi 2 osoby
2.	Grodzisko Dolne	11,5362 ha dzierżawi 25 osób
3.	Grodzisko Górne	5,2666 ha dzierżawi 8 osób
4.	Laszczyzny	29,8760 ha dzierżawi 6 osób
5.	Opaleniska	13,0020 ha dzierżawi 3 osoby
6.	Wólka Grodziska	3,5535 ha dzierżawi 5 osób
7.	Zmysłówka	8,0390 ha dzierżawi 14 osób
Razem: 74,5893 ha - dzierżawi 63 osoby		

Tabela: Mienie gminne – nieruchomości przekazane w dzierżawę na cele rolnicze w 2020r.

6. Akcje i udziały gminy w podmiotach zewnętrznych.

Podkarpackie Centrum Hurtowe AGROHURT S.A ul. Lubelska 46, Rzeszów akcje imienne zwykłe	Rzeszowska Agencja Rozwoju Regionalnego S.A ul. Szopena 51, Rzeszów	Przedsiębiorstwo Gospodarki Komunalnej Sp. z o.o. w Grodzisku Dolnym
90 akcji na łączną wartość 9 900,00 zł	1 akcja o wartości 4 300,00 zł	Udziały gminy – 100% tj. 5 480 akcji o wartości 5 480 000,00 zł (wzrost w stosunku do roku poprzedniego o 105 000,00 zł w związku z podwyższeniem kapitału zakładowego)

Tabela: Akcje i udziały gminy w 2020r.

VIII. Inwestycje i Infrastruktura

1. Inwestycje

W roku 2020 wykonano wiele ważnych dla mieszkańców gminy zadań i inwestycji mających na celu poprawę warunków życia oraz służących rozwojowi gminy.

Wybrane inwestycje, zadania i projekty realizowane w Gminie Grodzisko Dolne w 2020r.

Rozbiórka starego budynku szkoły podstawowej w Wólce Grodzkiej

Wartość robót: 48 889,00 zł



Nowe sanitarium w OSP w Grodzisku Dolnym

Wartość robót: ok. 80 000,00 zł

Zakup nowych laptopów dla uczniów do nauczania zdalnego w czasie pandemii

Koszt inwestycji: 60 960,00 zł

Dofinansowanie: 60 000,00 zł



Przebudowa drogi gminnej „Przez Wieś”

Koszt inwestycji: 502 721,49 zł

Dofinansowanie: 351 905,04 zł

(Fundusz Dróg Samorządowych)

Remonty bieżące dróg gminnych

Wartość prac: 639 922,76 zł



Przebudowa drogi powiatowej

Budy Łańcuckie - Laszczyny

Wartość prac: 2 557 655,85 zł

Dofinansowanie: 1 534 593,51 zł

(Fundusz Dróg Samorządowych)

Udział finansowy gminy: 511 531,17 zł

Investor: powiat leżajski

Przebudowa odcinka drogi gminnej
Opaleniska w kierunku Bud Łańcuckich

Wartość prac: ok. 99 997,34 zł

Dofinansowanie: 50 000,00 zł – Nadleśnictwo
Leżajsk



Budowa wiaty tanecznej w parku
za Ośrodkiem Kultury w Grodzisku Dolnym

Wartość projektu: 67 246,56 zł



***Nowa składnica akt
Urzędu Gminy Grodzisko Dolne***
Wartość zamówienia na regały: 40 898,73 zł

***Przebudowa drogi powiatowej
Wólka grodziska – Kopanie Żołyńskie***
Wartość zadania: 7 636 498,10 zł
Dofinansowanie: 3 652 503,00 zł
(Fundusz Dróg Samorządowych)
Wkład gminy: 1 991 997,54 zł
Inwestor: powiat leżajski



***Budowa mostu na drodze powiatowej
w Grodzisku Dolnym***
Wartość zadania: 2 241 000,00 zł
Inwestor: powiat leżajski

***Zakup nowego samochodu dla przewozu
uczestników Dziennego Domu Pomocy***
Wartość zakupu: 149 937,00 zł
Dofinansowanie: 90 000,00 zł (PFRON)



2. Infrastruktura drogowa na koniec 2020r.

2.1. Drogi gminne

Na terenie gminy Grodzisko Dolne znajduje się 39 dróg gminnych o łącznej długości 31,24 km zaliczonych do klasy „L” i „D”.

Lp.	nazwa drogi	dł. km	Numer drogi
1.	Wólka Grodziska – Gwizdów	0,7	104551R
2.	Wólka Grodziska – Za zbiornikiem	0,4	104552R
3.	Wólka Grodziska - „Majkuty”	0,7	104553R
4.	Zagrody – Grodzisko Górne	0,4	104554R
5.	Grodzisko Górne – „Przez wieś”	0,8	104555R
6.	Grodzisko Górne – „Za remizą”	0,4	104556R
7.	Grodzisko Górne - „Na góry”	1,9	104557R
8.	Grodzisko Górne – „Zaborcze”	0,8	104558R
9.	Zmysłówka – „Na Marcinka”	1,3	104559R
10.	Zmysłówka – „Na Czaję”	1,2	104560R
11.	Zmysłówka – „k. kościoła”	0,5	104561R
12.	Podlesie – „Bartnicza”	2,5	104562R
13.	Opaleniska – „k. sołtysa”	0,4	104563R
14.	Opaleniska - „Budy”	0,8	104564R
15.	Opaleniska – „Na Górkę”	0,7	104565R
16.	Grodzisko Miasto – „k. Banku”	0,4	104566R
17.	Grodzisko Miasto – „k. Pomnika”	0,2	104567R
18.	Grodzisko Miasto – „k. Wojnarskiego”	0,1	104568R
19.	Grodzisko Dolne – „Za Poczta”	0,5	104569R
20.	Grodzisko Dolne – „Cmentarna”	0,3	104570R
21.	Grodzisko Dolne - „Mokrzanka”	2,5	104571R
22.	Grodzisko Dolne - „k. Rydzika”	0,2	104572R
23.	Grodzisko Dolne – „k. Remizy”	0,3	104573R
24.	Grodzisko Dolne – „k SKR-u”	0,3	104574R
25.	Grodzisko Dolne – „k. Bartnika”	0,1	104575R
26.	Grodzisko Dolne – „Na Górki”	1,3	104576R
27.	Grodzisko Dolne – „Zagumnie”	1,5	104577R
28.	Grodzisko Dolne – „Czyste”	1,2	104578R
29.	Grodzisko Dolne – „Krzaki”	1,3	104579R
30.	Laszczyńny – „Na Jońca”	0,74	104580R
31.	Grodzisko Nowe – Dębno „Graniczna”	2,0	104581R
32.	Grodzisko Nowe – „Skośna”	0,2	104582R
33.	Grodzisko Nowe - „Na Ługi”	1,0	104583R
34.	Grodzisko Nowe – „k. Kościoła”	0,2	104584R
35.	Chodaczów – „Skośna”	0,7	104585R
36.	Chodaczów - „Przez wieś”	0,8	104586R
37.	Chodaczów - „Do mostu”	0,6	104587R
38.	Wólka Grodziska – Zagumnie kat „D”	1,1	104588R
39.	Wólka Grodziska – Szkolna kat „D”	0,2	104589R
Razem		31,24	

Tabela: Wykaz dróg gminnych w 2020r.

Wyszczególnienie				Rodzaj nawierzchni		
Lp	Numer drogi	nazwa drogi	dł. km	asfaltowa	twarda	gruntowa
1.	104551R	Wólka Grodziska – Gwizdów	0,7	0,7		
2.	104552R	Wólka Grodziska – Za zbiornikiem	0,4	0,4		
3.	104553R	Wólka Grodziska - „Majkuty”	0,7	0,7		
4.	104554R	Zagrody – Grodzisko Górne	0,4	0,4		
5.	104555R	Grodzisko Górne – „Przez wieś”	0,8	0,8		
6.	104556R	Grodzisko Górne – „Za remizą”	0,4	0,4		
7.	104557R	Grodzisko Górne - „Na góry”	1,9	1,9		
8.	104558R	Grodzisko Górne – „Zaborcze”	0,8	0,8		
9.	104559R	Zmysłówka – „Na Marcinka”	1,3	1,3		
10.	104560R	Zmysłówka – „Na Czaje”	1,2	1,2		
11.	104561R	Zmysłówka – „k. Kościoła”	0,5	0,5		
12.	104562R	Podlesie – „Bartnicza”	2,5	2,5		
13.	104563R	Opaleniska – „k sołtysa”	0,4	4,4		
14.	104564R	Opaleniska - „Budy”	0,8	0,8		
15.	104565R	Opaleniska – „Na Górkę”	0,7	0,7		
16.	104566R	Grodzisko Miasto – „k. Banku”	0,4	0,4		
17.	104567R	Grodzisko Miasto – „k. Pomnika”	0,2	0,2		
18.	104568R	Grodzisko Miasto – „k.Wojnarskiego”	0,1	0,1		
19.	104569R	Grodzisko Dolne – „Za Poczta”	0,5	0,5		
20.	104570R	Grodzisko Dolne – „Cmentarna”	0,3	0,3		
21.	104571R	Grodzisko Dolne - „Mokrzanka”	2,5	2,5		
22.	104572R	Grodzisko Dolne - „k. Rydzika”	0,2	0,2		
23.	104573R	Grodzisko Dolne – „k. Remizy”	0,3	0,3		
24.	104574R	Grodzisko Dolne – „k. SKR-u”	0,3	0,3		
25.	104575R	Grodzisko Dolne – „k. Bartnika”	0,1	0,1		
26.	104576R	Grodzisko Dolne – „Na Górki”	1,3	1,3		
27.	104577R	Grodzisko Dolne – „Zagumnie”	1,5	1,5		
28.	104578R	Grodzisko Dolne – „Czyste”	1,2	1,2		
29.	104579R	Grodzisko Dolne – „Krzaki”	1,3	0,36	0,94	
30.	104580R	Laszczyń - „Na Jońca”	0,74	0,74		
31.	104581R	Grodzisko Nowe – Dębno	2,0	2,0		
32.	104582R	Grodzisko Nowe – „Skośna”	0,2	0,2		
33.	104583R	Grodzisko Nowe - „Na Ługi”	1,0	1,0		
34.	104584R	Grodzisko Nowe – „k. Kościoła”	0,2	0,2		
35.	104585R	Chodaczów – „Skośna”	0,7	0,7		
36.	104586R	Chodaczów - „Przez wieś”	0,8	0,6	0,2	
37.	104587R	Chodaczów - „Do mostu”	0,6	0,6		
38.	104588R	Wólka Grodziska - Zagumnie	1,1	1,1		
39.	104589R	Wólka Grodziska – Szkolna kat „D”	0,2	0,2		
Razem			31,24	30,1	1,14	

Tabela: Stan techniczny dróg gminnych 2020r.

Pomimo ostatniej – mroźnej i śnieżnej - zimy, oraz bardzo niesprzyjających warunków atmosferycznych ogólny dróg zaliczanych do kategorii można określić jako dobry. Bardzo ważny problem stanowią drogi /wewnętrzne/ dojazdowe do kilkunastu gospodarstw. Jest ich bardzo dużo, dlatego w najbliższym czasie gmina nie będzie w stanie dokonać ich przebudowy lub modernizacji. W niezadowalającym stanie technicznym znajdują się drogi dojazdowe do gruntów rolnych, których łączna długość na terenie gminy wynosi około 90 km. Remonty bieżące dróg gminnych jak i dojazdowych do gospodarstw, czy do gruntów rolnych przeprowadza się w zależności od potrzeb poprzez utwardzenie ich kamieniem lub wykonanie nawierzchni z mieszanki mineralno-asfaltowej. W wielu miejscach gmina przy remontach dróg stosuje technologię skropienia powierzchni utwardzonej kruszywem emulsją asfaltową.

2.2. Bezpieczeństwo na drogach gminnych.

Drogi zaliczone do kategorii dróg gminnych kategorii „L” i „D” zostały oznakowane w oparciu o wcześniej sporządzone i zatwierdzone projekty organizacji ruchu. Stan techniczny oznakowania kontrolowany jest na bieżąco wspólnie ze Starostwem Powiatowym i Komendą Policji w Leżajsku.

Bardzo ważną sprawą pod względem bezpieczeństwa jest brak poboczy i chodników zarówno wzdłuż dróg gminnych jak i powiatowych. Stwarza to duże zagrożenie dla pieszych w tym w szczególności dla dzieci. W ostatnich latach udało się zrealizować zadania w tym zakresie przy drogach powiatowych na terenie miejscowości Grodzisko Dolne, Grodzisko Nowe, Grodzisko Górne, Wólka Grodziska, Laszczyny, Chodaczów, Opaleniska i Zmysłówka. W 2020r. wykonana została przebudowa drogi powiatowej nr 1267R relacji Wólka Grodziska – Kopanie Żołyńskie, budowa mostu w ciągu drogi powiatowej nr 1259R przed zbiornikiem wodnym „Czyste” w Grodzisku Dolnym oraz remont drogi gminnej nr 104555R „przez Wieś” w Grodzisku Górnym. W chwili obecnej trwają prace związane z przebudową drogi powiatowej nr 1275R Budy Łańcuckie – Laszczyny, oraz wkrótce zostaną rozpoczęte prace związane z remontem drogi gminnej „Za Poczta” w Grodzisku Dolnym, na który Gmina uzyskała dofinansowanie z Rządowego Funduszu Rozwoju Dróg.

2.3. Drogi powiatowe.

Według stanu na dzień 31.12.2020r. granicach Gminy Grodzisko Dolne znajduje się 10 odcinków dróg powiatowych o łącznej długości 49,3 km. W najbliższym czasie przebudowy wymaga kilka odcinków dróg, m.in. droga nr 1271R Grodzisko Dolne – Chałupki Dębniańskie, droga nr 1259R Orenda – rondo w Grodzisku Górnym, droga nr 1273R Grodzisko Nowe – Chodaczów oraz droga nr 1266R Grodzisko Górne – Biedaczów. W ciągu dróg powiatowych na koniec 2020r. znajdowało się 21 373 metrów bieżących chodników (wzrost długości w stosunku do roku 2019 o ok. 2 km).

Lp.	Nr drogi	Nazwa drogi powiatowej	Lokalizacja		Długość drogi (km)
			od km	do km	
1.	1259R	Gniewczyzna (gr. p.) - Grodzisko - Giedlarowa	2,329	12,953	10,624
2.	1266R	Biedaczów - Grodzisko Górne	2,332	7,313	4,981
3.	1267R	Wólka Grodziska - Kopanie Żołyńskie	0,000	3,305	3,305
4.	1268R	Kopanie Żołyńskie - Grodzisko Dolne	0,000	4,068	4,068
5.	1269R	Zmysłówka - Grodzisko Dolne	0,000	5,241	5,241
6.	1270R	Żołyńca (gr. p.) - Grodzisko Dolne	3,898	11,619	7,721
7.	1271R	Grodzisko Dolne - Chałupki Dębniańskie	0,000	3,602	3,602
8.	1273R	Grodzisko Nowe - Chodaczów	0,000	2,984	2,984
9.	1274R	Tryńcza (gr. p.) - Chodaczów - Laszczyny	2,819	7,401	4,582
10.	1275R	Budy Łańcuckie (gr. p.) - Laszczyny	20,888	23,198	2,310
Razem: 49,3					

Tabela: Drogi powiatowe na terenie Gminy w 2020r.

Chodniki w granicach administracyjnych Grodzisko Dolne w ciągu dróg powiatowych	Długość (mb)
1. DP 1259R Gniewczyna (gr. p.) - Grodzisko - Giedlarowa	9127
2. DP 1266R Biedaczów - Grodzisko Górne	3794
3. DP 1269R Zmysłówka - Grodzisko Dolne	700
4. DP1270R Żołyńia (gr. p.) - Grodzisko Dolne	1705
5. DP1271R Grodzisko Dolne - Chałupki Dębniańskie	1242
6. DP1274R Tryńcza (gr. p.) - Chodaczów - Laszczyny	2785
7. DP1275R Budy Łańcuckie (gr. p.) – Laszczyny	20
8. DP1267R Wólka Grodziska – Kopanie Żołyńskie	2000
Razem: 21 373 mb	

Tabela: Chodniki przy drogach powiatowych na terenie Gminy.

3. Infrastruktura sieciowa.

3.1. Wodociągi i kanalizacja.

Miejscowość	Długość sieci wodociągowej ogółem (km)	Długość sieci kanalizacyjnej ogółem (km)	Długość sieci kanalizacyjnej tłocznej (km)
Chodaczów	8,31	16,68	2,871
Grodzisko Dolne + Grodzisko Nowe	38,057	48,024	5,062
Grodzisko Górne	19,216	25,375	0,483
Laszczyny	7,167	5,928	2,204
Opaleniska	3,61	0,00	0,00
Wólka Grodziska	8,78	15,776	0,070
Zmysłówka + Podlesie	19,038	1,60	0,00
Gniewczyna Łańcucka	0,26	0,00	0,00
Chałupki Dębniańskie	0,52	0,70	0,00
Gwizdów	0,672	0,00	0,00
Razem:	105,63	114,083	10,690

Tabela: Długość sieci wodociągowej i kanalizacyjnej obsługiwanej przez PGK Sp. z o.o. w 2020r.

Miejscowość	Liczba budynków ogółem (szt.)	Liczba budynków mieszk. (szt.)	Liczba budynków innych (szt.)	Liczba posesji
Chodaczów	181	174	7	163
Grodzisko Dolne + Grodzisko Nowe	1025	963	62	900
Grodzisko Górne	635	617	18	571
Laszczyny	128	124	4	112
Opaleniska	100	97	3	91
Wólka Grodziska	249	241	8	233
Zmysłówka + Podlesie	290	282	8	266
Gniewczyna Łańcucka	-	-	-	-
Chałupki Dębniańskie	-	-	-	-
Gwizdów	-	-	-	-
Razem:	2608	2498	110	2336

Tabela: Wodociągi i kanalizacja – łączna liczba budynków i posesji należące do systemu w 2020r.

Miejscowość	Liczba przyłączy ogółem (szt.)	Długość przyłączy ogółem (m)	Liczba przyłączy do bud. mieszkal. (szt.)	Długość przyłączy do bud. mieszkal. (m)	Liczba przyłączy do bud. innych (szt.)	Długość przyłączy do bud. innych (m)
Chodaczów	171	7 812,88	165	7 291,98	6	521
Grodzisko Dolne + Grodzisko Nowe	960	27 225,75	895	25 057,81	65	2 167,94
Grodzisko Górne	592	19 640,09	579	19 151,29	13	488,80
Laszczyzny	121	4 160,40	117	4 028,50	4	131,90
Opaleniska	95	3 191,27	92	3 166,47	3	24,80
Wólka Grodziska	228	7 429,48	220	7 139,88	8	289,60
Zmysłówka + Podlesie	263	10 892,20	258	10 726,40	5	165,80
Gniewczyna Łańcucka	8	-	8	-	-	-
Chałupki Dębniańskie	23	-	23	-	-	-
Gwizdów	8	0,00	8	0,00	0,00	0,00
Razem:	2 469	80 352,077	2 365	76 562,334	104	3 789,843

Tabela: Wodociągi i kanalizacja – liczba i długość przyłączy wodociągowych do budynków: stan na 31.12.2020r.

Miejscowość	Długość przyłącz. ogółem (m)	Liczba przyłącz. do b. miesz. (szt.)	Długość przyłącz. do b. miesz. (m)	Liczba przyłącz. do b. innych (szt.)	Długość przyłącz. do bud. innych (m)	Przydomowe oczyszczalnie ścieków (szt.)	Zbiorniki bezodpływowe (szt.)
Chodaczów	1 651,12	141	1 602,42	4	49	1	8
Grodzisko Dolne + Grodzisko Nowe	9 082,32	688	8 337,28	55	745	7	78
Grodzisko Górne	5361,91	438	5 186,41	13	176	4	39
Laszczyzny	470,27	37	401,77	4	69	26	62
Opaleniska	0,00	0	0,00	0	0	0	47
Wólka Grodziska	2 519,03	174	2 487,33	5	32	0	6
Zmysłówka + Podlesie	202,30	13	202,30	0	0	6	144
Gniewczyna Łańcucka	-	0	-	-	-	-	-
Chałupki Dębniańskie	-	13	-	-	-	-	-
Gwizdów	0,00	0	0,00	0	0	0	0
Razem:	19286,9	1504	18217,5	81	1070	44	384

Tabela: Wodociągi i kanalizacja – przyłącza kanalizacyjne do budynków: stan na 31.12.2020r.

3.2. Stan wody na terenie Gminy.

Teren gminy Grodzisko Dolne jest obszarem zasobnym w wodę podziemną, która stanowi główne źródło zaopatrzenia ludności w wodę do picia i na potrzeby gospodarcze. Do zbiorowego zaopatrzenia wykorzystywane są wody poziomu czwartorzędowego. Pobór wody na potrzeby wodociągu grupowego odbywa się z trzech ujęć:

- 1) ujęcie „Grodzisko”, w skład którego wchodzi 5 studni wierconych (1 studnia nieeksploatowana) zlokalizowanych na terenie pól uprawnych wsi Grodzisko Górne, w północnej części tej miejscowości i północnej części gminy. Łączna wydajność eksploatacyjna ujęcia wynosi $Q_{\max h}=185,3 \text{ m}^3/\text{h}$.
- 2) ujęcie „Zmysłówka”, w skład którego wchodzi 2 studnie głębinowe (pracujących przemiennie) położone na granicy zabudowy wsi Zmysłówka i pól uprawnych, w centrum tej miejscowości, w południowo-zachodniej części gminy. Wydajność eksploatacyjna ujęcia wynosi $Q_{\max h}=15,3 \text{ m}^3/\text{h}$.
- 3) ujęcie „Żołynia” w skład którego wchodzi jedna studnia głębinowa o wydajności eksploatacyjnej $Q=15,0 \text{ m}^3/\text{h}$, zlokalizowana przy rozproszonej zabudowie osady Grabnik w gminie Żołynia, przy granicy z gminą Grodzisko Dolne w jej południowo-zachodniej części. Obecnie ujęcie to nie jest eksploatowane i stanowi ujęcie awaryjne dla gminy.

Woda na potrzeby wodociągu komunalnego jest dobrej jakości nie wymagającej uzdatniania.

3.3. Kanalizacja – wnioski.

Na terenie gminy Grodzisko Dolne funkcjonują dwie oczyszczalnie ścieków:

- 1) Oczyszczalnia w m. Grodzisko Dolne. Jest to oczyszczalnia biologiczno-mechaniczna oczyszczalnia ścieków o przepustowości $400 \text{ m}^3/\text{d}$. Odbiornikiem ścieków oczyszczonych jest potok Leszczyńka.
- 2) Oczyszczalnia w miejscowości Chodaczów. Jest to mechaniczno-biologiczna oczyszczalnia o wydajności $Q_{\text{dsr}} = 340 \text{ m}^3/\text{d}$. Jest oparta na tzw. reaktorach porcjowych w układzie SBR. W przyszłości oczyszczalnię można rozbudować do wydajności $940 \text{ m}^3/\text{d}$. Odbiornikiem ścieków jest rzeka Wisłok. Planowana jest rozbudowa oczyszczalni w Chodaczowie, która przejmie ścieki z oczyszczalni w Grodzisku Dolnym, która jest przeznaczona do likwidacji.

Kanalizacja w Gminie obejmuje następujące miejscowości: Wólka Grodziska, Grodzisko Górne, Grodzisko Dolne - Miasto, Grodzisko Dolne, Grodzisko Nowe oraz Chodaczów. Na terenie gminy na dzień 31.12.2020r. funkcjonowało 44 przydomowych oczyszczalni ścieków. Pozostałe gospodarstwa w miejscowościach, w których nie ma kanalizacji posiadają zbiorniki bezodpływowe (szamba). W miarę rozbudowy sieci kanalizacji będą kolejno przejmowane ścieki z poszczególnych zlewni (sołectw).

3.4. Oświetlenie.

3.4.1. Oświetlenie dróg gminnych.

Lp	Numer drogi	Nazwa drogi	Długość (km)	Lampy (szt.)
1.	104551R	Wólka Grodziska – Gwizdów	0,7	11
2.	104552R	Wólka Grodziska – Za zbiornikiem	0,4	6
3.	104553R	Wólka Grodziska - „Majkuty”	0,7	3
4.	104554R	Zagrody – Grodzisko Górne	0,4	5
5.	104555R	Grodzisko Górne – „Przez wieś”	0,8	7
6.	104556R	Grodzisko Górne – „Za remizą”	0,4	brak
7.	104557R	Grodzisko Górne - „Na góry”	1,9	6
				14

				9
		Grodzisko Górne – „Zaborcze Podles”	0,2	2
		Grodzisko Górne – „Na Sochę”		5
8.	104558R	Grodzisko Górne – „Zaborcze”	0,8	8
9.	104559R	Zmysłówka – „Na Marcinka”	1,3	10
10.	104560R	Zmysłówka – „Na Czaję”	1,2	6
11.	104561R	Zmysłówka – „k. Kościoła”	0,5	4
12.	104562R	Podlesie – „Bartnicza”	2,5	12
				6
13.	104563R	Opaleniska – „k sołtysa”	0,4	4
14.	104564R	Opaleniska – „Na Budy”	0,8	7
15.	104565R	Opaleniska – „Na Górkę”	0,7	10
16.	104566R	Grodzisko Miasto – „k. Banku”	0,4	4
17.	104567R	Grodzisko Miasto – „k. Pomnika”	0,2	2
18.	104568R	Grodzisko Miasto – „k. Wojnarskiego”	0,1	brak
19.	104569R	Grodzisko Dolne – „Za Poczta”	0,5	7
20.	104570R	Grodzisko Dolne – „Cmentarna”	0,3	6
21.		Grodzisko Dolne – „Mokrzanka”		11
	104571R		2,5	18
				3
22.	104572R	Grodzisko Dolne - „k. Rydzika”	0,2	2
23.	104573R	Grodzisko Dolne – „k. Remizy”	0,3	5
24.	104574R	Grodzisko Dolne – „k. SKR-u” + parking gmina	0,3	13
25.	104575R	Grodzisko Dolne – „k Bartnika”	0,1	2
26.	104576R	Grodzisko Dolne – „Na Górki”	1,3	brak
27.	104577R	Grodzisko Dolne – „Zagumnie”	1,5	19
28.	104578R	Grodzisko Dolne – „Czyste”	1,2	brak
29.	104579R	Grodzisko Dolne – „Krzaki”	1,259	5
30.		Grodzisko Dolne – „Pastewnik” i „Za mostem”	0,3	5
31.	104580R	Laszczyzny – „Na Jońca”	1,0	16
32.		Grodzisko Nowe – Dębno „Graniczna”		6
	104581R		2,0	9
				5
				3
33.	104582R	Grodzisko Nowe – „Skośna”	0,2	3
34.	104583R	Grodzisko Nowe – „Na Ługi”	1,0	12
35.	104584R	Grodzisko Nowe – „k. Kościoła”	0,2	7
36.	104585R	Chodaczów – „Skośna”	0,7	brak
37.	104586R	Chodaczów – „Przez wieś”	0,8	5
38.	104587R	Chodaczów – „Do mostu”	0,6	brak
39.	104588R	Wólka Grodziska – Zagumnie kat „D”	1,1	brak
40.	104589R	Wólka Grodziska – Szkolna kat „D”	0,2	6
41.		Droga wewnętrzna k/ Stadionu		4
42.		Parking k/ kościoła Zmysłówka		5
43.		Zmysłówka k/ Burdy		2

Tabela: Zestawienie oświetlenia dróg gminnych: stan na 31.12.2020r.

3.4.2. Oświetlenie dróg powiatowych w granicach administracyjnych Gminy.

Lp	Numer drogi	Nazwa drogi	Lampy (szt.)
1.	1259R	Gniewczyna – Giedlarowa Miejscowość Grodzisko Górne	3
			17
			21
		Gniewczyna – Giedlarowa Miejscowość Grodzisko Dolne	24
			17
			10
			11
			15
			12
			16
			15
			9
		Gniewczyna – Giedlarowa Miejscowość Laszczyny	6
18			
2.	1266R	Grodzisko Górne – Gwizdów Miejscowość Grodzisko Górne	19
			8
		Grodzisko Górne – Gwizdów Miejscowość Wólka Grodziska	15
			19
			15
3.	1267R	Wólka Grodziska - Kopanie Żołyńskie Miejscowość Wólka Grodziska – Zagrody	4
			19
4.	1268R	Grodzisko Dolne – Kopanie Żołyńskie Miejscowość Podlesie Tabin	5
5.	1269R	Grodzisko Dolne – Zmysłówka Miejscowość Grodzisko Dolne	12
		Grodzisko Dolne – Zmysłówka Miejscowość Podlesie	9
		Grodzisko Dolne – Zmysłówka Miejscowość Zmysłówka	2
6.	1270R	Grodzisko Dolne – Żołyńia Miejscowość Grodzisko Dolne	12
		Grodzisko Dolne – Żołyńia Miejscowość Opaleniska	5
		Grodzisko Dolne – Żołyńia Miejscowość Zmysłówka	8
			5
			7
		Grodzisko Dolne – Żołyńia Miejscowość Opaleniska	5
Grodzisko Dolne – Żołyńia Miejscowość Grodzisko Dolne	8		
7.	1271R	Grodzisko Dolne – Grodzisko Nowe Miejscowość Grodzisko Dolne	19
			12
		Grodzisko Dolne – Grodzisko Nowe Miejscowość Grodzisko Nowe	12
8.	1273R	Grodzisko Nowe – Chodaczów Miejscowość Grodzisko Nowe	5
			14
		Grodzisko Nowe – Chodaczów	3

		Miejscowość Chodaczów	3
9.	1274R	Chodaczów – Laszczyny Miejscowość Chodaczów	10
			15
			10
		Chodaczów – Laszczyny Miejscowość Laszczyny	15
			9
			3
10.	1275R	Laszczyny – Budy Łańcuckie Miejscowość Laszczyny, Zmysłówka -Wesoła	12
		Laszczyny – Budy Łańcuckie Miejscowość Zmysłówka -Wesoła	7

Tabela: Zestawienie oświetlenia dróg powiatowych: stan na 31.12.2020r.

3.4.3. Zbiornicze zestawienie oświetlenia dróg na terenie gminy Grodzisko Dolne - PGE Leżajsk: stan na 31.12.2020r.

Razem	W tym:					
833	Wspólne	Słupy stalowe	Lampy na słupach stalowych	Halogeny	Parkowe	Gmina
	392	152	159	6	42	234
Do konserwacji w 2020 roku			705 szt. lamp +31 = 736			

3.4.4. Zestawienie oświetlenia dróg na terenie gminy Grodzisko Dolne - PGE Przeworsk stan na 31.12.2020r.

Razem	W tym:	
7	Gminne	Wspólne
	2	5

IX. Oświata i edukacja

1. Organizacja i baza lokalowa.

W roku 2020 Gmina Grodzisko Dolne była organem prowadzącym:

- a) 2 przedszkoli samorządowych,
- b) 2 szkół podstawowych.

W gminie funkcjonują także prowadzone przez stowarzyszenia następujące szkoły:

- a) Szkoła Podstawowa w Wólce Grodziskiej prowadzona przez Stowarzyszenie Rozwoju Wsi Wólka Grodziska,
- b) Szkoła Podstawowa w Opaleniskach prowadzona przez Stowarzyszenie Rozwoju Wiosek Opaleniska, Podlesie, Zmysłówka,
- c) Szkoła Podstawowa w Laszczynach prowadzona przez Stowarzyszenie Rozwoju Wsi Laszczyny,
- d) Szkoła Podstawowa w Chodaczowie prowadzona przez Stowarzyszenie Rozwoju Wsi Chodaczów.

1.1. Szkoły podstawowe - zestawienie zbiorcze na dzień: 30.09.2020r.

Lp.	Wyszczególnienie	Liczba oddziałów	Liczba uczniów	w tym (w klasach):							
				1	2	3	4	5	6	7	8
1.	Szkoła Podstawowa w Grodzisku Dolnym	12	228	25	13	25	42	12	35	43	33
2.	Szkoła Podstawowa w Grodzisku Górnym	9	188	25	24	22	32	0	34	25	26
3.	Szkoła Podstawowa w Opaleniskach	8	58	3	11	4	5	11	8	8	8
4.	Szkoła Podstawowa w Laszczynach	3	21	6	10	5	-	-	-	-	-
5.	Szkoła Podstawowa w Chodaczowie	2	20	10	10	0	-	-	-	-	-
6.	Szkoła Podstawowa w Wólce Grodziskiej	8	59	9	3	10	6	7	3	15	6
	Razem:	42	574	78	71	66	85	30	80	91	73

Tabela: Stan organizacji szkół podstawowych w roku szkolnym 2020/2021.

1.2. Przedszkola.

W Grodzisku Dolnym w roku szkolnym 2020/2021r. funkcjonuje 4 przedszkola w tym 1 przedszkole niepubliczne i 3 oddziały przedszkolne, dotowane przez Gminę Grodzisko Dolne:

1. Przedszkole samorządowe w Zespole Szkół im. Jana Pawła II w Grodzisku Dolnym,
2. Przedszkole samorządowe w Zespole Szkół im. Franciszka Leji w Grodzisku Górnym,
3. Przedszkole w Wólce Grodziskiej prowadzone przez Stowarzyszenie Rozwoju Wsi Wólka Grodziska,
4. Przedszkole niepubliczne prowadzone przez Zgromadzenie Sióstr Służebniczek NMP, które do tego celu udostępniają budynek pn. „Ochronka Św. Józefa”,
5. Oddział przedszkolny przy Szkole Podstawowej w Chodaczowie,
6. Oddział przedszkolny przy Szkole Podstawowej w Laszczynach,
7. Oddział przedszkolny przy Szkole Podstawowej im. gen. bryg. Witolda Nowiny-Sawickiego w Opaleniskach.

Lp.	Wyszczególnienie	Liczba oddziałów	Liczba uczniów
1.	Przedszkole w Zespole Szkół im. Jana Pawła II w Grodzisku Dolnym	2	38
2.	Przedszkole w Zespole Szkół im. Franciszka Leji w Grodzisku Górnym	2	44
3.	Oddział Przedszkolny przy Szkole Podstawowej im.gen. bryg. Witolda Nowiny – Sawickiego w Opaleniskach	1	18
4.	Oddział Przedszkolny przy Szkole Podstawowej w Laszczynach	2	26
5.	Oddział Przedszkolny przy Szkole Podstawowej w Chodaczowie	2	32
6.	Przedszkole niepubliczne – „Ochronka Św. Józefa” w Grodzisku Dolnym	3	60
7.	Przedszkole w Wólce Grodziskiej	2	27
Razem:		14	245

Tabela: Stan organizacji przedszkoli oddziałów przedszkolnych w roku przedszkolnym 2020/2021.

W roku szkolnym 2020/2021 w stosunku do roku szkolnego 2019/2020 liczba przedszkoli i szkół podstawowych nie uległa zmianie. Liczba szkół podstawowych w Gminie Grodzisko Dolne zabezpieczała w pełni aktualne potrzeby mieszkańców gminy, liczba przedszkoli zasadniczo odpowiadała obserwowanemu popytowi.

2. Budynki i pomieszczenia przeznaczone do realizacji zadań oświatowych/wyposażenie.

Placówki oświatowe prowadzone przez Gminę Grodzisko Dolne funkcjonowały w 2 budynkach. Przedszkole i szkoła podstawowa w Grodzisku Dolnym współużytkowały jeden budynek, a do prowadzenia zajęć wychowania fizycznego korzystały z jednej sali gimnastycznej. Taka sama sytuacja, gdzie przedszkole i szkoła podstawowa współużytkuje jeden budynek i korzysta z jednej sali gimnastycznej występuje w Grodzisku Górnym. Obydwa Zespoły Szkół dysponują obiektem sportowym „Orlik”.

Stan techniczny i funkcjonalność budynków oświatowych uznać należy za dobry i jest rezultatem stałych nakładów finansowych czynionych od kilku lat. Na skutek niekorzystnych warunków atmosferycznych w okresie zimowym 2020/2021 doszło do uszkodzenia przeszklonego wejścia do sali gimnastycznej w Grodzisku Dolnym i uszkodzenia pokrycia dachowego budynku szkoły w Grodzisku Górnym. Wyplacone odszkodowanie z ubezpieczenia nie pokrywają wartości kosztorysowej prac. Podejmowane są prace polegające na naprawie uszkodzonego mienia.

1) W Zespole Szkół w Grodzisku Górnym znajduje się pracownia techniki i robotyki, która jest wyposażona w mobilną pracownię komputerową składającą się z laptopów z oprogramowaniem, projektorów krótkoogniskowych i tablicy interaktywnej.

Szkoła posiada 125 komputerów, 25 tabletów OSE, 13 projektorów, 4 odtwarzacze DVD, 5 kser, 9 tablic interaktywnych.

Stan biblioteki szkolnej: 6 469 voluminów

2) Zespół Szkół im. Jana Pawła II w Grodzisku Dolnym posiada 82 komputery, 25 tabletów OSE, 5 projektorów, 1 kamerę, 2 odtwarzacze DVD, 3 ksera, 8 tablic interaktywnych.

Stan biblioteki szkolnej: 10 286 voluminów

3. Kadra i system doskonalenia zawodowego.

W roku szkolnym 2020/2021 w przedszkolach publicznych i szkołach podstawowych prowadzonych przez Gminę Grodzisko Dolne pracowało 61 nauczycieli oraz 23 pracowników administracji i obsługi. Poziom zatrudnienia nauczycieli wynika przede wszystkim z liczby oddziałów i godzin zajęć obowiązkowych oraz dodatkowych w przedszkolach i szkołach, a pracowników administracji i obsługi ze specyfiki działalności, w tym obowiązku prowadzenia w przedszkolach bloku żywieniowego.

L.p.	Wyszczególnienie	Zatrudnienie	w tym:	
			nauczyciele	pozostali
		etaty	etaty	etaty
1.	Zespół Szkół w Grodzisku Dolnym	39,83	28,83	11,0
2.	Zespół Szkół w Grodzisku Górnym	37,00	25,00	12,0
Razem:		76,83	53,83	23,00

Tabela: Stan zatrudnienia w placówkach oświatowych na dzień 30.09.2020r.

W roku szkolnym 2020 dofinansowaniem objęty był 1 nauczyciel (kwalifikacyjne studia podyplomowe – logopedia).

System doskonalenia i doksztalcania nauczycieli spowodował, że większość nauczycieli posiada już kwalifikacje do nauczania co najmniej dwóch przedmiotów. Coraz liczniejsza jest grupa nauczycieli posiadających uprawnienia do uczenia trzech przedmiotów. Efektem podejmowanych działań, oraz właściwej polityki kadrowej jest bardzo dobra struktura w zakresie poziomu wykształcenia nauczycieli.

Wyższe wykształcenie magisterskie z przygotowaniem pedagogicznym w roku szkolnym 2020/2021 posiadali wszyscy zatrudnieni nauczyciele. System doskonalenia zawodowego wśród nauczycieli pośrednio wspierany był przez obowiązujący system awansów zawodowych.

Stopień awansu zawodowego				
Stażysta	Kontraktowy	Mianowany	Dyplomowany	Razem
0	2	5	48	55

Tabela: Liczba nauczycieli posiadających określone stopnie awansu zawodowego

4. Poziom nauczania.

Osiągnięcia uczniów są wynikiem nauczania i uczenia się. W znacznym stopniu zależą od zdolności i aspiracji, ale także środowiska rodzinnego. Badanie postępów edukacyjnych i osiągnięć uczniów może przybierać różne formy. Najczęściej są to sprawdziany wewnętrzne i zewnętrzne oraz konkursy przedmiotowe.

Lp.	Nazwa szkoły	Język polski	Matematyka	Język angielski
		stanin	stanin	stanin
1.	Szkoła podstawowa w Grodzisku Dolnym	5 (stanin średni)	7 (stanin wysoki)	5 (stanin średni)
2.	Szkoła podstawowa w Grodzisku Górnym	4 (stanin poniżej średni)	6 (stanin wyżej średni)	4 (stanin niżej średni)

Tabela: Wyniki z j. polskiego, matematyki i j. obcego: egzamin ósmoklasisty – czerwiec 2020r.

Legenda:

Stanin 1 – najniższy, **Stanin 2** – bardzo niski, **Stanin 3** – niski, **Stanin 4** – niżej średni, **Stanin 5** – średni, **Stanin 6** – wyżej średni, **Stanin 7** – wysoki, **Stanin 8** – bardzo wysoki, **Stanin 9** – najwyższy
Pojęcie: „Stanin” – to pomiar zapewniający normalizację wyników czyli ich przekształcenie przy zastosowaniu skali standardowej dziesiątki. Aby przedstawić wyniki sprawdzianu na zakończenie szkoły podstawowej wydziela się najpierw

grupy uczniów, którzy uzyskali taką samą liczbę punktów. Następnie szereguje te grupy rosnąco według uzyskanej sumy punktów, by następnie ustawić grupy kolejno na dziewięciu stopniach (staninach) biorąc pod uwagę wyniki grupy i jej liczebność. Wyniki charakterystyczne dla szkoły odnosi się do wyników sporządzonych przez OKE dla całej populacji w danym roku szkolnym i do wyników szkoły z lat poprzednich.

Zajęcia dodatkowe i wsparcie wychowawczo-opiekuńcze szkół.

- 1) Działalność edukacyjna /przedmiotowa/, wychowawczo-opiekuńcza szkół podstawowych oraz przedszkoli wspierana jest dodatkowymi godzinami, które można podzielić na następujące kategorie zajęć z uczniami/wychowankami: logopedia, opieka świetlicowa, praca biblioteki szkolnej, zajęcia wyrównawcze, konsultacje nauczycieli, nauczyciele wspomagający dla uczniów niepełnosprawnych, opieka higieniczna, zajęcia rewalidacyjne, zajęcia korekcyjno-kompensacyjne, zajęcia wczesnego wspomagania rozwoju ucznia, zajęcia z pedagogiem i zajęcia z psychologiem.
- 2) Do korzystania z zajęć w ramach wczesnego wspomagania rozwoju uprawnione są wszystkie dzieci niepełnosprawne od momentu wykrycia niepełnosprawności do chwili rozpoczęcia przez dziecko nauki w pierwszej klasie szkoły podstawowej.
W roku szkolnym 2020/2021 wczesnym wspomaganiem rozwoju dziecka objęte było 1 dziecko w przedszkolu samorządowym w Grodzisku Dolnym.
- 3) Od września 2020r. w Zespole Szkół w Grodzisku Górnym organizuje się indywidualne zajęcia rewalidacyjne dla 3 uczniów, w tym z jednym uczniem są realizowane indywidualne zajęcia z edukacji wczesnoszkolnej w wymiarze 5 godz./tyg. oraz dodatkowo 4 godz./tyg. w zajęciach uczestniczy nauczyciel współorganizujący kształcenie.
- 4) W Zespole Szkół w Grodzisku Górnym i w Zespole Szkół w Grodzisku Dolnym prowadzono w ramach zindywidualizowanej ścieżki kształcenia zajęcia indywidualne dla 2 uczniów w wymiarze 10 godz./tyg. w ZSGG oraz 9,5 godz./tyg. w ZSGD.
- 5) W roku szkolnym 2020/2021 w Zespole Szkół w Grodzisku Dolnym w indywidualnych zajęciach rewalidacyjnych uczestniczy 7 uczniów. Dla dwóch uczniów zorganizowano indywidualne zajęcia z języka polskiego, matematyki, języka angielskiego w wymiarze 3,5 godz./tyg. oraz 6 godz./tyg. Dodatkowo w zajęciach dla uczniów z orzeczeniem o potrzebie kształcenia specjalnego zatrudniono nauczyciela współorganizującego kształcenie, liczba godzin tygodniowo wynosi 21 godzin.
- 6) W Zespole Szkół w Grodzisku Górnym i w Zespole Szkół w Grodzisku Dolnym prowadzono zajęcia dodatkowe z robotyki i programowania w wymiarze 6 godz./tyg. w obu szkołach.

Rodzaje niepełnosprawności	Liczba niepełnosprawności sprzężonych (NP1)	Liczba uczniów z orzeczeniem o potrzebie kształcenia specjalnego (NP2)
słabowidzący	1	2
niesłyszący	0	0
słabosłyszący	1	1
niepełnosprawność intelektualna w stopniu lekkim	2	3
niepełnosprawność ruchowa	1	1
niepełnosprawność ruchowa w tym z afazją	1	2
autyzm w tym z zespołem Aspergera	1	2
Razem:	7	11

Tabela: Uczniowie niepełnosprawni w szkołach prowadzonych przez Gminę Grodzisko Dolne.

5. Projekty (wybrane) realizowane przez placówki oświatowe.

Zespół Szkół im. Jana Pawła II w Grodzisku Dolnym

- 1) ERASMUS 08 „W stronę dziecka o specjalnych potrzebach edukacyjnych”, kwota dotacji - 105 010,02 zł. Czas realizacji przedłużony do 02.09.2022r.
- 2) POWER 09 „Metoda projektu sposobem na wyrównanie szans edukacyjnych”, kwota dotacji - 131 454,00 zł. Czas realizacji przedłużony do 30.06.2021r.
- 3) ERASMUS 10 „Szkoła przyszłości”, kwota dotacji - 144 214,39 zł. Czas realizacji przedłużony do 31.10.2022r.
- 4) ERASMUS 11 „Robotyczna szkoła humanistów”, kwota dotacji - 149 861,97 zł. Czas realizacji od 02.11.2020r do 01.11.2022r.
- 5) POWER 12 „Nowoczesne technologie i robotyka motorem działań uczniów”, kwota dotacji – 118 551,25 zł. Czas realizacji od 01.10.2020r. do 31.03.2022r.

Zespół Szkół im. prof. Franciszka Leji w Grodzisku Górnym

- 1) ERASMUS 14 „Europeizacja poprzez rozwój”, kwota dotacji – 214 430,86 zł. Czas realizacji przedłużony do 19.03.2022r.
- 2) POWER 15 „Wyrównywanie szans społecznych w oparciu o naukę języków obcych i robotykę”, kwota dotacji – 121 066,00 zł. Czas realizacji przedłużony do 30.06.2021r.
- 3) ERASMUS 16 „Elementy awiacji w robotyce i kodowaniu – programowanie i praktyczne wykorzystanie dronów”, kwota dotacji - 129 520,72 zł. Czas realizacji od 01.12.2020r. do 30.11.2022r.
- 4) ERASMUS 17 „Poprawa zdrowia poprzez nowoczesne dyscypliny sportowe oraz zmianę podejścia do odżywiania”, kwota dotacji – 165 576,49 zł. Czas realizacji od 01.09.2020r. do 31.08.2022r.

6. Stan realizacji zadań oświatowych gminy na rzecz uczniów i szkół.

Najważniejszym realizowanym zadaniem Gminy Grodzisko Dolne było zabezpieczenie na odpowiednim poziomie przedszkolom i szkołom prowadzonym przez gminę środków finansowych na prowadzenie działalności, w tym na wynagrodzenia pracowników i eksploatację budynków komunalnych, a także środków finansowych w formie dotacji do działającego w Grodzisku Dolnym niepublicznego przedszkola „Ochronka Św. Józefa”, szkoły podstawowej w Wólce Grodziskiej, szkoły podstawowej w Opaleniskach, szkoły podstawowej w Laszczynach i szkoły podstawowej w Chodaczowie.

Realizując obowiązki określone w art. 32 ust. 5 i ust. 6 ustawy prawo oświatowe dowożono lub refundowano rodzicom wydatki związane z dowożeniem do szkół uczniów niepełnosprawnych i zamieszkałych w znacznym oddaleniu od szkół.

Wyszczególnienie		2020
L.p.	Uczniowie	
1.	Niepełnosprawni dowożeni	13
2.	Zamieszkujący w znacznym oddaleniu od szkoły - dowożeni	97
Razem dowożeni:		109
Nakłady (w zł):		58 775,95

Tabela: Dowożenie uczniów do szkół: stan na 30.09.2020r.

7. Kontrola obowiązku nauki.

Obowiązkowi szkolnemu podlegają uczniowie w wieku od 7 lat do ukończenia szkoły podstawowej (15 lat), a obowiązkowi nauki uczniowie w wieku 16-18 lat życia. Kontroli spełniania obowiązku szkolnego dokonują dyrektorzy szkół w obwodach, w których mieszkają uczniowie, a obowiązku nauki - gmina.

L.p.	Wyszczególnienie	
1.	Liczba uczniów zobowiązanych do spełniania obowiązku nauki (roczniki 2003-2005)	
		233
2.	Liczba wszczętych postępowań administracyjnych dla ustalenia miejsca spełniania obowiązku szkolnego	
		0
3.	Liczba wszczętych postępowań administracyjnych z wniosków szkół dla przymuszenia do właściwego spełniania obowiązku szkolnego lub obowiązku nauki	
		0
4.	Liczba postępowań egzekucyjnych (nałożonych grzywien) w celu przymuszenia rodziców do spełniania obowiązków dla spełniania obowiązku szkolnego lub nauki przez uczniów	
		0

Tabela: Kontrola obowiązku nauki w 2020r. realizowana przez gminę.

W roku szkolnym 2020/2021 6 uczniów spełniających obowiązek szkolny przebywało za granicą.

8. Stypendia.

8.1. Stypendia szkolne.

Kryterium dochodowe uprawniające do uzyskania pomocy określone było w kwocie 528,00 zł na członka rodziny. Stypendia szkolne przyznawane były w kwocie 170,00 zł miesięcznie od stycznia do czerwca 2020r. i 160,00 zł miesięcznie od września do grudnia 2020r. Na powyższe zadanie wykorzystano dotację z budżetu Wojewody Podkarpackiego w kwocie 45 456,00 zł i środki własne w kwocie 11 364,00 zł. Łączna kwota wydana na stypendium to 56 820,00 zł

L.p.	Wyszczególnienie	Stypendium szkolne
1.	Liczba wniosków pozytywnie załatwionych - ogółem	68
	w tym odnoszących się do uczniów:	
	szkół podstawowych	49
	szkół ponadgimnazjalnych	18
	innych	1
2.	Nakłady finansowe z wkładem własnym (w zł)	56 820,00

Tabela: Stypendia szkolne w roku 2020.

Uczniowie korzystali również ze stołówki szkolnej. W roku szkolnym 2020/2021 ze stołówki skorzystało 232 uczniów, w tym 110 uczniów w Zespole Szkół w Grodzisku Dolnym (95 obiady płatne przez rodziców, 15 obiadów refundowanych przez GOPS), 65 uczniów w Zespole Szkół w Grodzisku Górnym (53 obiady płatne przez rodziców, 12 obiadów refundowanych przez GOPS).

8.2. Stypendium Wójta w ramach Gminnego Programu Wspierania Uzdolnionych Uczniów.

Ilość przyznanych świadczeń	b) Nabór wiosenny – 45 c) Nabór jesienny – 107 Razem: 152
Forma pomocy	Jednorazowe świadczenie pieniężne
Kwota pomocy (ogółem w zł.)	a) Nabór wiosenny – 12 400,00 zł b) Nabór jesienny – 29 700,00 zł Razem: 42 100,00 zł

Tabela: Stypendia wójta za osiągnięcia uczniów w roku 2020r.

9. Finansowanie zadań oświatowych.

Klasyfikacja dochodów i wydatków	Razem (zł):
Subwencja oświatowa	6 739 456,00
Dotacje z budżetu państwa	69 562,90
Wpływy z opłat za korzystanie z wychowania przedszkolnego	11 114,00
Wpłaty różne (w tym refundacja wynagrodzeń pracowników interwencyjnych)	60 333,89
Wpływy ze zwrotów za pobyt dzieci z terenu innej gminy w przedszkolach	29 219,44
Wpływy z opłat za korzystanie z wyżywienia	56 966,00
Dotacja na wychowanie przedszkolne	255 355,00
Dotacja na stypendia socjalne	45 456,00
Razem dochody na oświatę i wychowanie oraz edukacyjną opiekę wychowawczą	7 267 463,23
Wydatki w szkole podstawowej (szkoły samorządowe i prowadzone przez podmioty prywatne)	7 679 060,79
Wydatki związane z niepełnosprawnością	295 173,34
Wydatki na kształcenie	3 353,00
Wydatki w przedszkolach i oddziałów przedszkolnych (przedszkola samorządowe i prowadzone przez podmioty prywatne)	2 042 862,63
Wydatki na pozostałą działalność	16 481,84
Wydatki na zakup książek	69 562,90
Wydatki na dowożenie uczniów do szkół	104 413,02
Wydatki na stypendia dla uczniów	100 920,00
Wydatki na edukacyjną opiekę wychowawczą	5 353,83
Wydatki na dowożenie uczniów do szkół	129 709,40
Wydatki na oświatę i wychowanie oraz na edukacyjną opiekę wychowawczą	10 317 181,35
Różnica: dochody – wydatki	- 3 049 718,12

Tabela: Dochody i wydatki na oświatę w 2020r.

Podsumowanie:

Wykonanie wydatków bieżących na oświatę oraz edukacyjną opiekę wychowawczą stanowiło w 28,5% wydatków bieżących ogółem w 2020r. w ogólnych bieżących wydatkach budżetu Gminy Grodzisko Dolne.

X. Ochrona środowiska i gospodarka odpadami komunalnymi

1. Gospodarka odpadami komunalnymi.

1.1. Informacje ogólne.

Jednym z kluczowych zadań gminy jest działalność w zakresie utrzymania czystości i porządku. Mając na uwadze powyższe, w tym rozdziale zostaną przedstawione techniczne i organizacyjne możliwości gminy w zakresie gospodarowania odpadami komunalnymi. To informacja o liczbie mieszkańców gminy, liczbie właścicieli nieruchomości, którzy znajdują się w gminnym systemie gospodarowania odpadami komunalnymi, o osobach, które nie wykonują obowiązków w tym zakresie, a także informacja o ilości odpadów komunalnych wytwarzanych na terenie gminy w 2020 roku, z uwzględnieniem zmieszanych odpadów komunalnych, odpadów zielonych oraz pozostałości z sortowania odpadów komunalnych, przeznaczonych do składowania odebranych z terenu gminy.

Zgodnie z ustawą o utrzymaniu czystości i porządku w gminach, odbiór i zagospodarowanie odpadów komunalnych z nieruchomości zamieszkałych i niezamieszkałych w roku 2020 realizowany był przez Miejski Zakład Komunalny Sp. z o.o. w Leżajsku. Podmiot wybrany został w przetargu. Gmina zawarła z zakładem umowę na jeden rok.

Odpady komunalne na terenie Gminy Grodzisko Dolne powstawały głównie w gospodarstwach domowych, jak również na nieruchomościach niezamieszkałych, tj. obiektach użyteczności publicznej (m.in. szkoły, ośrodki zdrowia, sklepy, banki) i terenach otwartych (m.in. cmentarze, kosze uliczne, miejsca wypoczynku i rekreacji).

Odpady komunalne odbierane były raz w miesiącu w postaci zmieszanej i selektywnej. Kategorie odpadów zbierane w ramach gminnego systemu gospodarki odpadami komunalnymi:
1. papier i tektura – w tym opakowania z papieru i tektury, gazety, czasopisma, itp.;
2. tworzywa sztuczne – w tym opakowania z tworzyw sztucznych, folie itp.;
3. metale – puszki, drobny złom;
4. szkło – szkło kolorowe i bezbarwne, w tym opakowania ze szkła;
5. opakowania wielomateriałowe – np. wielowarstwowe opakowania po sokach i napojach;
6. bioodpady stanowiące odpady komunalne;
7. zimne popioły;
8. zużyty sprzęt elektryczny i elektroniczny;
9. meble i odpady wielkogabarytowe;
10. odpady tekstyliów i odzieży;
11. zużyte baterie i akumulatory;
12. zużyte opony;
13. odpady niebezpieczne;
14. przeterminowane leki;
15. odpady niekwalifikujące się do odpadów medycznych powstałych w gospodarstwie domowym w wyniku przyjmowania produktów leczniczych w formie iniekcji i prowadzenia monitoringu poziomu substancji we krwi, w szczególności igieł i strzykawek;
16. przeterminowane chemikalia np. zużyte oleje, rozpuszczalniki, farby,
17. odpady budowlane i rozbiórkowe

Tabela: Rodzaje odpadów zbierane w gminnym systemie gospodarowania odpadami

Gdzie oddawane były odpady komunalne?
Odpady wymienione w pkt. 1 - pkt. 7: a) comiesięczna zbiórka odpadów z zastosowaniem worków/pojemników b) Punkt Selektywnej Zbiórki Odpadów Komunalnych.
Odpady wymienione w od pkt. 8 - pkt. 17 – PSZOK
Przeterminowane leki: a) PSZOK b) apteki i punkty apteczne.
Zużyte baterie: a) PSZOK b) Specjalne pojemniki znajdujące się w szkołach lub budynkach użyteczności publicznej
Bioodpady – przydomowy kompostownik/odpowiedni worek w przypadku braku kompostownika

Tabela: Miejsca oddawania odpadów komunalnych

Rodzaje worków do selektywnej zbiórki odpadów obowiązujące w 2020r.
1) Żółty – tworzywa sztuczne, puszki, drobny złom, opakowania wielomaterialowe
2) Zielony – szkło bezbarwne i kolorowe
3) Niebieski – papier i tektura
4) Brązowy – bioodpady
5) Szary – zimny popiół i drobny gruz

1.2. Ilość odpadów komunalnych odebranych z terenu Gminy Grodzisko Dolne w 2020r.

Odpady komunalne (zbiórki z gospodarstw domowych)	Ilość (tony)
Niesegregowane	643,77
Segregowane (razem):	370,42
w tym:	
a) szkło	150,99
b) papier i tektura oraz opakowania	14,34
c) tworzywa sztuczne i metale	0,36
d) inne niewymienione frakcje zbierane w sposób selektywny	151,65
e) odpady ulegające biodegradacji	53,08

Tabela: Ilość odebranych odpadów komunalnych z gospodarstw domowych w 2020r.

Zgodnie z przepisami powszechnie obowiązującymi poziom recyklingu w 2020r. wynosił dla:

- a) papieru, metalu, tworzyw sztucznych - **min. 50%**
- b) odpadów budowlanych i rozbiórkowych – **min. 70%**
- c) ograniczenie masy przekazywania odpadów ulegających biodegradacji – **max. 35%**

Wyniki dla Gminy Grodzisko Dolne:

- ad. a) – **73,4%** - poziom został spełniony
- ad. b) – **85,9%** - poziom został spełniony
- ad. c) – **0%** - poziom został spełniony

2. *Potrzeby inwestycyjne związane z gospodarowaniem odpadami komunalnymi.*

W dniu 2 kwietnia 2019r. został otwarty Punkt Selektywnej Zbiórki Odpadów Komunalnych. Jest on własnością Gminy Grodzisko Dolne. Punkt przyjmuje posegregowane u źródła odpady komunalne od mieszkańców gminy – **gospodarstw jednorodzinnych** - z przeznaczeniem do dalszego zagospodarowania, utylizacji, unieszkodliwienia lub odzysku.

W 2020 roku z Punktu skorzystało **1070** mieszkańców gminy (**wzrost liczby korzystających osób w stosunku do roku 2019 o 56,2%**). Odpady komunalne, które zostały odebrane z PSZOK to prawie **198 ton** odpadów takich jak:

PSZOK – odpady komunalne	Ilość (tony)
Razem:	197,38
w tym:	
a) odpady wielkogabarytowe	105,5
b) zużyte opony	19,7
c) zużyty sprzęt elektryczny i elektroniczny/urządzenia zawierające freon	17,5
d) szkło	13,64
e) papier i tektura	3,02
f) odpady betonu oraz gruzu z rozbiórek i remontów	18,34
g) tworzywa sztuczne	17,86
h) materiały izolacyjne	0,54
i) tynki, tapety, klejony	1,4
j) baterie i akumulatory	0,33
k) przeterminowane leki	0,05

Tabela: Ilość odebranych odpadów komunalnych w PSZOK-u w 2020r.

3. Nieruchomości objęte systemem gospodarowania odpadami komunalnymi.

Liczba osób zameldowanych na dzień 31.12.2020r. – **8070 osób**.

Liczba nieruchomości objętych systemem gospodarowania odpadami komunalnymi wg stanu na dzień 31.12.2020r. :

- 1) nieruchomości zamieszkałe - **1856**
- 2) nieruchomości niezamieszkałe - **76**

Liczba osób objętych systemem gospodarowania odpadami komunalnymi (nieruchomości zamieszkałe) wg zadeklarowanej liczby osób (stan na 31.12.2020r.) – **5924 osób**.

Różnica między liczbą osób zameldowanych na terenie Gminy Grodzisko Dolne, a liczbą osób zadeklarowanych (wykazanych przez właścicieli nieruchomości jako osoby faktycznie zamieszkujące) wynosiła **2305 osób**.

Wynika ona z faktu, iż część osób zameldowanych na pobyt stały nie przebywa na terenie gminy, jak np. osoby pracujące za granicą, osoby uczące się, studenci itp. Zobowiązane do uiszczania opłaty są osoby faktycznie zamieszkujące daną nieruchomość, bytujące na terenie danej nieruchomości (fakt zameldowania nie jest tożsamy z faktem przebywania, bytowania).

W 2020r. zostało złożonych 588 deklaracji o wysokości opłaty za gospodarowanie odpadami komunalnymi lub ich korektę, spowodowanej dopisaniem lub odpisaniem ilości osób w danej nieruchomości.

4. Wpływy, należności i koszty związane z funkcjonowaniem systemu gospodarowania odpadami komunalnymi w Gminie Grodzisko Dolne.

Wpływy i należności z tytułu opłat za gospodarowanie odpadami komunalnymi w 2020r.	
Rodzaj wpływów:	Kwota:
1. Należności z tytułu opłat za gospodarowanie odpadami komunalnymi	982 769,15 zł
2. Wpływy z tytułu opłat za gospodarowanie odpadami komunalnymi	945 653,40 zł
3. Zaległości na dzień 31.12.2020r	35 567,15 zł
4. Nadpłaty na dzień 31.12.2020r.	489,40

Tabela: Wpływy i należności oraz koszty gospodarowania odpadami komunalnymi w 2020r.

<i>Koszty gminnego systemu gospodarowania odpadami komunalnymi w 2020r.</i>	
Rodzaj kosztów:	Kwota (zł):
1.Odbiór i zagospodarowanie odpadów – należności dla MZK Sp. z o.o.	964 045,13
2.Koszty administrowania i zarządzania PSZOK-iem – należności dla PGK Sp. z o.o.	32 142,16
3.Pozostałe koszty administracyjne	19 921,05
Razem:	1 016 108,34

Tabela: Koszty gminnego systemu gospodarowania odpadami komunalnymi w 2020r.

XI. Organizacje Pozarządowe

1. Informacje ogólne.

Organizacje pozarządowe odgrywają bardzo istotną rolę w życiu publicznym, które podlega stałym przeobrażeniom zarówno w sensie stanowienia ram prawnych, finansowych, organizacyjnych, jak i aktywności samych Polaków. Wiąże się to głównie z procesem integracji Polski ze strukturami Unii Europejskiej. Sektor „non profit” jest reprezentantem interesów społeczeństwa obywatelskiego, chroni prawa poszczególnych grup oraz buduje więzi ze społeczeństwem, a współpraca samorządu terytorialnego z organizacjami stała się jednym z najważniejszych zadań administracji samorządowej. Od kilku lat strategicznymi zadaniami Gminy jest kształtowanie demokratycznego ładu społecznego w środowisku lokalnym poprzez budowanie partnerstwa między administracją samorządową i organizacjami pozarządowymi. Służyć temu ma wspieranie organizacji w realizacji ważnych celów społecznych. Współpraca z organizacjami odbywa się na wielu płaszczyznach, m.in. w zakresie edukacji, oświaty i wychowania, ochrony dóbr kultury i dziedzictwa narodowego, wspierania i upowszechniania kultury fizycznej i sportu, działań na rzecz osób niepełnosprawnych, porządku i bezpieczeństwa publicznego i przyczynia się do podniesienia, jakości różnych usług.

2. Dane statystyczne.

Organizacje pozarządowe na terenie Gminy Grodzisko Dolne.

Rodzaj prowadzonej działalności	Ilość organizacji
<i>Zarejestrowane w KRS</i>	
Edukacja, oświata i wychowanie	4
Działalność na rzecz osób niepełnosprawnych	1
Kultura fizyczna i sport	2 kluby sportowe 2 kluby uczniowskie
Ochotnicze Straże Pożarne	9
Ochrona dóbr kultury i dziedzictwa narodowego	2
Ochrona praw kobiet	1
Działalność charytatywna	2
Działalność w zakresie uzależnień	1
<i>Zarejestrowane w Starostwie Powiatowym w Leżajsku (stowarzyszenia zwykłe)</i>	
W zakresie kultury fizycznej i sportu	7 uczniowskich klubów sportowych
W zakresie rekreacji	1 – Koło wędkarskie „Pstrąg”
<i>Zarejestrowane w ARiMR</i>	
Koła Gospodyń Wiejskich	9

Tabela: Liczba i rodzaj organizacji pozarządowych na terenie gminy w 2020r.

3. Finansowe formy współpracy z organizacjami pozarządowymi.

Rodzaj wsparcia/Nazwa zadania (na podst. ustawy o pożytku publicznym)	Kwota (zł)
Stowarzyszenie Rozwoju Wsi Chodaczów:	
1) zabawa choinkowa oraz Dzień babci i dziadka	700,00
2) integracja chodaczowskich seniorów	3 000,00
Kolo gospodyń wiejskich w Laszczynach:	
1) integracja koła gospodyń wiejskich	1 000,00 zł
Kolo gospodyń wiejskich w Grodzisku Górnym:	
1) doskonalenie umiejętności krawieckich – szycie spódnic	1 000,00 zł
Kolo gospodyń wiejskich w Zmysłówce:	
1) warsztaty kulinarne	1 000,00 zł
2) warsztaty kulinarne	1 000,00 zł
Kolo gospodyń wiejskich w Opaleniskach:	
1) warsztaty kulinarne	1 000,00 zł
Kolo gospodyń wiejskich w Wólce Grodziskiej	
1) warsztaty przygotowania potraw wigilijnych	1 000,00 zł
Kolo gospodyń wiejskich w Grodzisku Dolnym	
1) warsztaty szycia gorsetu grodziskiego	1 000,00 zł
Zespół szkół im. Jana Pawła II	
1) organizacja konkursu powiatowego: „Z JP II w trzecie tysiąclecie”	497,39 zł
Stowarzyszenie kultury i folkloru „Grodziskie Jonki”:	
1) dokumentacja i popularyzowanie twórczości folkowej	3 040,57 zł
OSP w Laszczynach:	
1) noworoczny opłatek strażaków z terenu gminy – organizacja spotkania	4 000,00 zł
Razem:	18 237,96 zł
W trybie ustawy o sporcie na prowadzenie klubów sportowych:	
1) LKS "Grodziszczanka"	112 500,00 zł
2) LKS „Wólczanka”	15 000,00 zł

Tabela: Finansowe formy wsparcia organizacji pozarządowych w 2020r.

4. Pozafinansowe formy współpracy z organizacjami pozarządowymi.

Współpraca pozafinansowa Gminy z organizacjami pozarządowymi obejmowała m. in.:

- 1) planowanie wspólnych działań w celu opracowania kierunków aktywności organizacji,
- 2) konsultowanie projektów aktów prawnych,
- 3) udostępnianie lokali na działalność organizacji,
- 4) współdziałanie w pozyskiwaniu środków finansowych ze źródeł zewnętrznych,
- 5) promocję organizacji w lokalnej prasie i stronie internetowej gminy.

5. Wnioski:

We wszystkich obszarach, w ramach, których Gmina Grodzisko Dolne wspierała lub powierzała organizacjom pozarządowym realizację zadań publicznych, zostały wykonane w sposób zgodny z oczekiwaniami władz. Założone i spodziewane przez samorząd cele oraz rezultaty, które miały być wynikiem zleconych zadań publicznych zostały osiągnięte. Gmina Grodzisko Dolne jest jedyną z niewielu gmin, która powierzyła prowadzenie 4 szkół podstawowych stowarzyszeniom. Ponadto Stowarzyszenie Rodziców Dzieci Niepełnosprawnych w Grodzisku Dolnym prowadzi Ośrodek Rewalidacyjno – Edukacyjno - Wychowawczy w Laszczynach dla dzieci z upośledzeniem umysłowym.

Różnorodność pomysłów oraz kreatywność organizacji pozarządowych, pomoc finansowa Gminy Grodzisko Dolne oraz dobra współpraca obu sektorów wpłynęły na częściowe zaspokojenie oczekiwań i potrzeb mieszkańców. Zauważyć należy również wzrastający poziom efektywności oraz profesjonalizmu działań organizacji pozarządowych w realizacji zadań publicznych, jak również w zakresie definiowania potrzeb społecznych. Mnogość zadań realizowanych przez organizacje pozarządowe jest świadectwem zaufania samorządu i instytucji państwa dla organizacji pozarządowych realizujących zadania publiczne.

XII. Ochrona przeciwpożarowa i bezpieczeństwo publiczne

1. Ochrona przeciwpożarowa.

Ochronę przeciwpożarową na terenie Gminy Grodzisko w roku 2020 sprawowało 9 jednostek OSP. Wszystkie jednostki zgłoszone są i zarejestrowane w Krajowym Rejestrze Sądowym Sądu Rejonowego w Rzeszowie. Dodatkowo trzy jednostki gminy tj. OSP Grodzisko Dolne, OSP Grodzisko Górne, OSP Grodzisko Dolne „Miasto” włączone zostały do Krajowego Systemu Ratowniczo-Gaśniczego.



OSP Grodzisko Dolne



OSP Wólka Grodziska



OSP Grodzisko Górne



OSP Chodaczów



OSP Grodzisko Dolne „Miasto”



OSP Laszczyny



OSP Zmysłówka



OSP Grodzisko Nowe



OSP Podlesie

Wszystkie jednostki wyposażone są w niezbędny sprzęt ratunkowo-gaśniczy i zapewniają pełne bezpieczeństwo mieszkańcom gminy przed skutkami powodzi, pożarów innych kataklizmów oraz zdarzeń losowych. Władze gminy nieustannie zabiegają o doposażenie jednostek w nowy/dodatkowy sprzęt ratunkowy.

2. Statystyka OSP – rok 2020

Stan organizacyjny OSP w Gminie Grodzisko Dolne		
Członkowie OSP	<i>zwyczajni</i>	503 osoby a) 449 mężczyzn b) 54 kobiet
	<i>honorowi</i>	15 osób
	<i>wspierający</i>	11 osób
	<i>uprawnieni do brania udziału w akcjach</i>	240 osób a) 229 mężczyzn b) 11 kobiet
Młodzieżowe drużyny pożarnicze	<i>zespoły</i>	3
	<i>członkowie</i>	41 a) 28 chłopców b) 13 dziewcząt

Tabela: Stan organizacyjny OSP w Gminie w roku 2020r.

Stan wyszkolenia członków OSP w gminie	
Rodzaj posiadanych uprawnień	Liczba wyszkolonych osób
Dowódcy	66
Naczelnicy	18
Strażacy ratownicy	323
Kierowcy konserwatorzy sprzętu ratowniczego	48
Ratownictwo techniczne	130
Ratownictwo chemiczne	11

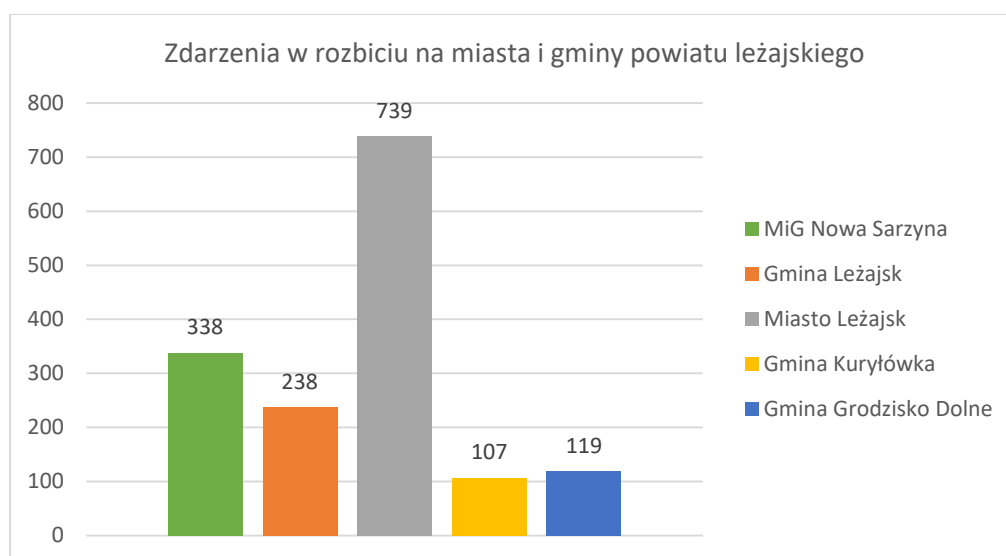
Kwalifikacje do udzielania pierwszej pomocy	47
Ratownictwo przeciwpowodziowe	113
Ratownictwo wodne	50
Sternicy motorowodni	9
Płetwonurkowie	1
Nurkowie	0
Współpraca z lotniczym pogotowiem ratunkowym	27
Ratownictwo wysokościowe	3
Ratownictwo poszukiwawczo-ratownicze	42
Pilarze do drewna	28
Pilarze do stali i betonu	18

Tabela: Stan wyszkolenia członków OSP na dzień 31.12.2020r.

Jednostki OSP posiadają na swoim wyposażeniu niezbędny sprzęt ratowniczo-gaśniczy. Łącznie wszystkie jednostki posiadają 12 samochodów pożarniczych: 2 ciężkie, 6 średnich, 4 lekkie oraz 5 zaliczanych do kategorii specjalne.

W roku 2020 na działalność bieżącą jednostki otrzymały 28 938,00 zł z budżetu gminy, 15 000,00 zł ze środków FOŚiGW, 3 200,00 zł ze środków PSP dla OSP spoza KSRG, oraz 41 500,00 zł ze środków PSP dla OSP w ramach KSRG. Z innych źródeł 32 676,00 zł.

W roku 2020 na nakłady inwestycyjne jednostki otrzymały 8 238,00 zł z budżetu gminy, 3 200,00 zł ze środków PSP dla OSP spoza KSRG oraz 32 500,00 zł ze środków PSP dla OSP w ramach KSRG. Z innych źródeł 16 000,00 zł.



Wykres: Ilość zdarzeń ratowniczych w 2020r. w rozbiciu na miasta i gminy powiatu leżajskiego

Klasyfikacja zdarzeń – teren Gminy Grodzisko Dolne		
Pożary	Miejscowe zagrożenia	Alarmy fałszywe
21	98	0

Udział ilościowy strażaków PSP i OSP biorących udział w działaniach ratowniczych na terenie gminy			
Strażacy PSP	Strażacy OSP z KSRG	Strażacy OSP spoza KSRG	Razem:
274	421	416	1111

Udział poszczególnych jednostek OSP w zdarzeniach w 2020r. (ilość wyjazdów)			
Nazwa jednostki	Pożary	Miejscowe zagrożenia	Alarmy fałszywe
OSP Grodzisko Dolne	7	28	0
OSP Grodzisko Dolne – Miasto	6	16	0
OSP Grodzisko Górne	6	22	0
OSP Chodaczów	1	11	0
OSP Laszczyny	3	13	0
OSP Podlesie	0	10	0
OSP Wólka Grodziska	1	17	0
OSP Zmysłówka	5	20	0
OSP Grodzisko Nowe	1	9	0

Podsumowanie:

Wartość uratowanego mienia podczas prowadzonych w 2020r. akcji ratowniczych na terenie gminy wyniosła **431 000,00 zł** przy stratach, jakie ponieśli poszkodowani wynoszących **84 500,00 zł**.

Wśród pożarów, które wystąpiły 20 zakwalifikowano jako małe, jeden jako średni. Jednymi z trudniejszych akcji, angażujących znaczne ilości sił i środków PSP i OSP były:

- a) potrącenie pieszej w Laszczynach – jedna osoba śmiertelna
- b) utonięcie mężczyzny na Zalewie „Czyste”
- c) działania poszukiwawcze mężczyzny na całym terenie gminy

Klasyfikacja zdarzeń w dł. częstotliwości ich wystąpienia w roku 2020:

1. zatrucie tlenkiem węgla/ zapalenie sadzy w kominie, zadymienie pomieszczeń
2. wypalanie traw/nieżytków rolnych
3. podtopienia/zalania
4. zdarzenia komunikacyjne
5. powalone drzewa
6. zdarzenia osobowe/losowe
7. inne

3. *Bezpieczeństwo publiczne.*



Na terenie Gminy zlokalizowany jest Posterunek Policji, który mieści się pod adresem 37-306 Grodzisko Dolne 280. Posterunek pracuje w systemie zmianowym. Całodobowy dyżur pełniony jest w Komendzie Powiatowej Policji w Leżajsku, 37-300 Leżajsk, ulica Marii Curie-Skłodowskiej 2.

Posterunek swoim zasięgiem obejmuje wszystkie miejscowości wchodzące w skład Gminy. Na terenie jednostki pracuje 5 policjantów, w tym: dwóch dzielnicowych, 1 f. prewencji, 1 f. śl. krym. i kierownik jednostki. Posterunek spełnia ważne funkcje i odpowiada oczekiwaniom mieszkańców Gminy w zakresie zapewnienia pełnego bezpieczeństwa przed różnymi formami działań sprzecznych z prawem takich jak: kradzieże, naruszenia nietykalności cielesnej, dewastacje i niszczenie mienia, zakłócanie ciszy nocnej, oraz szeroko pojętego czuwania nad bezpieczeństwem w ruchu drogowym. Z policją współpracują mieszkańcy, sołtysi, radni i pracownicy jednostek publicznych poprzez informowanie o działaniach niezgodnych z prawem, udostępnianie nagrań z monitoringu, promowanie właściwych zachowań i postaw w lokalnej prasie i internecie.

4. Statystyka policyjna – teren gminy w roku 2020.

L.p.	Wyszczególnienie	Ilość
1.	zatrzymanie osób zakłócających porządek publiczny	13
2.	Interwencje domowe – przemoc domowa	31
3.	Interwencje prewencyjne policji	380
4.	Liczba przestępstw i wykroczeń z udziałem środków odurzających	1
6.	Zatrzymani kierowcy	7 (pod wpływem alkoholu)
7.	Ilość przeprowadzonych wywiadów i ustaleń	5675
8.	Ilość doprowadzonych osób do sądu, prokuratury i innych organów	22
9.	Przewieziono do izby wytrzeźwień	5
10.	Przewieziono do miejsca zamieszkania	8

Tabela: Działania Posterunku Policji w Grodzisku Dolnym w roku 2020.

Rodzaj przestępstwa	Stwierdzone (Ilość)	Wykrywalność (%)
Rozbój	0	-----
Kradzież cudzej rzeczy	0	-----
Kradzież z włamaniem	0	-----
Uszkodzenie rzeczy	0	-----
Z art. 178a§1 KK	6	100,00%
Przestępstwa drogowe	8	100,00%
Bójka lub pobicie	0	-----
Uszczerbek na zdrowiu	0	-----
Przestępstwa o charakterze gospodarczym	0	-----
Przestępstwa z ustawy o narkomanii	1	100%
Inne przestępstwa (przeciwko rodzinie i opiece)	7	b/d
RAZEM	22	Wskaźnik – 95,45%
Zdarzenia drogowe	Wypadki	Kolizje
	1	21

Tabela: Przestępstwa i zdarzenia drogowe na terenie Gminy w roku 2020.

L.p.	Wykroczenia – wyszczególnienie.	Ilość
1.	Ogółem wykroczeń	70
2.	Odstąpiono od karania	28
3.	Ilość skierowanych wniosków do Sądu o ukaranie w tym:	42
	1) Przeciwko porządkowi i spokojowi publicznemu	13
	2) Przeciwko bezpieczeństwu i porządkowi w komunikacji	13
	3) Przeciwko mieniu	2
	4) Bezpieczeństwo osób i mienia z art. 77Kw)	0
	5) Wykroczenia z ustawy o wychowaniu w trzeźwości...	7
	6) Inne wykroczenia	7
4.	Sprawy przekazane do sądu rodzinnego	2

Tabela: Wykroczenia na terenie Gminy w roku 2020.

Poprawa bezpieczeństwa mieszkańców gminy jest priorytetowym zadaniem Komendy Powiatowej Policji w Leżajsku. Jednym z bardziej absorbujących działań w roku 2020 były działania i czynności prowadzone w związku z ogłoszonym stanem epidemii koronawirusa na terenie kraju. Policjanci nie tylko prowadzili działania prewencyjne związane ze stosowaniem przez mieszkańców

określonych zakazów, nakazów i ograniczeń ustanowionych przez Radę Ministrów, ale także prowadzili rejestr osób znajdujących się na kwarantannie i dokonywali czynności sprawdzenia przestrzegania przez nich tego obowiązku.

Ocena zagrożenia na terenie gminy.

Dokonując analizy wskaźników należy stwierdzić, że liczba przestępstw w roku 2020 zwiększyła się w stosunku do roku ubiegłego o 3 przestępstwa. Niemniej jednak należy stwierdzić, że teren gminy należy do bezpiecznych, gdyż spośród wszystkich stwierdzonych 581 przestępstw na terenie powiatu leżajskiego tylko 22 przypadło na gminę Grodzisko Dolne.

W zakresie popełnianych wykroczeń dominującymi były te skierowane przeciwko porządkowi i spokojowi publicznemu, bezpieczeństwu w komunikacji oraz ustawie o wychowaniu w trzeźwości. Łącznie stwierdzono 70 wykroczeń w 2020r., to wzrost o 5 w stosunku do roku ubiegłego. Sprawców wykroczeń ukarano głównie mandatami, stosowano też pouczenia. W 42-uch przypadkach skierowano wnioski o ukaranie do sądu.

W roku 2020 zmalała liczba wypadków drogowych. Na terenie gminy miał miejsce jeden wypadek drogowy (śmierć poniosła jedna osoba) oraz 21 kolizji drogowych. Należy w tym miejscu wskazać, że w roku 2019 na terenie gminy miało miejsce 3 wypadki drogowe i 17 kolizji drogowych. Najczęstszą przyczyną zdarzeń drogowych były: niedostosowanie prędkości do warunków panujących na drodze, nieustąpienie pierwszeństwa, nieprawidłowe skręcanie, cofanie oraz zwierzęta na drodze.

Czas reakcji na zgłoszenie o zdarzeniu: rok 2020	
Średni czas reakcji:	19 min. 33 s.
Zgłoszenie pilne:	9 min. 40 s.
Zgłoszenie zwykłe:	20 min. 51 s.

Działania wobec nieletnich: ujawniono 1 osobę, sprawcę czynu karalnego, który prowadził pojazd mechaniczny po drodze publicznej w stanie nietrzeźwości.

Narkomania: 1 przestępstwo tej kategorii



Statystyka: rok 2020 – teren gminy Grodzisko Dolne

Za pomocą systemu pozyskano 17 informacji w tym:

- 4 potwierdzono (3 zrealizowano, 1 przekazano do realizacji innym podmiotom)
- 13 nie potwierdzono
- 0 – żart, pomyłka

Na podstawie analizy danych wynika, że dla mieszkańców gminy największą uciążliwością są: przekraczanie dozwolonej prędkości (10 zgłoszeń), spożywanie alkoholu w miejscu publicznym (2 zgłoszenia), zła organizacja ruchu drogowego (2 zgłoszenia), niebezpieczna działalność rozrywkowa (2 zgłoszenia) i niewłaściwa infrastruktura drogowa (1 zgłoszenie).

Współpraca policji z gminą w 2020r.

Poza stałą, aktywną i bezpośrednią współpracą na co dzień, istotnym elementem współpracy było udostępnienie do bezpłatnego używania infrastruktury technicznej – gminnego systemu monitoringu wizyjnego. Dodatkowo samorząd przeznaczył na służby ponadnormatywne 10 000,00 zł oraz finansował również kwotą 2 500,00 zł zakup oznakowanego samochodu służbowego dla KP Policji w Leżajsku.

XIII. Sport i rekreacja

1. Obiekty sportowe na terenie Gminy.

Miejscowość	Obiekty
1. Wólka Grodziska	1) Stadion sportowy wraz z oświetleniem 2) Plac zabaw dla dzieci obok SP 3) Siłownia plenerowa (OSA)
2. Grodzisko Górne	1) Stadion sportowy „Grodziszczanka” 2) Kort tenisowy/lodowisko 3) „Orlik” obok ZS im. Fr. Leji 4) Siłownia plenerowa (OSA) 5) Plac zabaw
3. Grodzisko Dolne „Miasto”	1) Plac zabaw 2) Siłownia plenerowa (OSA)
4. Grodzisko Dolne	1) „Orlik” 2) Plac zabaw dla dzieci 3) Siłownia plenerowa (OSA)
5. Opaleniska	1) Plac zabaw dla dzieci obok SP 2) Boisko Sportowe obok SP 3) Siłownia plenerowa (OSA)
6. Podlesie	1) Plac zabaw obok ŚDS
7. Laszczyzny	1) Boisko sportowe obok SP 2) Plac zabaw obok SP
8. Chodaczów	1) Plac zabaw obok SP 2) Boisko poliuretanowe obok SP
9. Grodzisko Nowe	1) Plac zabaw dla dzieci 2) Kompleks boisk sportowych 3) Siłownia plenerowa (OSA)

Tabela: Obiekty sportowe w Gminie w 2020r.

2. Tereny rekreacyjne.



Zbiornik wodny „Czyste”

Zbiornik o powierzchni 8 hektarów położony jest w sąsiedztwie sosnowych lasów. To doskonałe miejsce do wypoczynku i rekreacji. Zbiornik posiada trawiastą plażę, wyposażone w toalety pole biwakowe i parking. W jego otoczeniu znajdują się punkty gastronomiczne. Czyste powietrze i czysta woda sprzyja uprawianiu sportów wodnych. W miesiącach letnich działa tu strzeżone kąpielisko

3. Szlaki i trasy turystyczne.

3.1. Szlak rowerowy przyrodniczo-historyczny „niebieski”.

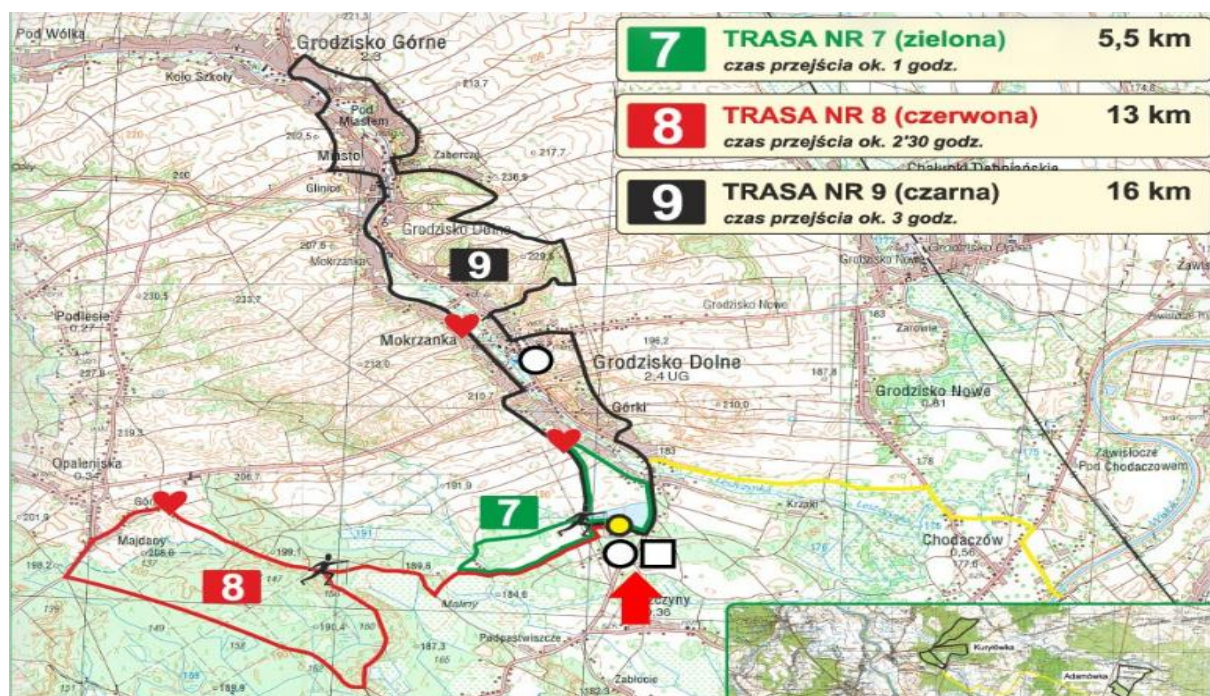


Niebieski stopień trudności szlaku sprzyja przejazdkom zarówno samemu, jak i w gronie przyjaciół lub rodziny. Dobrze i widocznie oznakowana trasa prowadzi przez najciekawsze i najpiękniejsze tereny Gminy. Podczas wycieczki turysta ma szansę podziwiać piękną przyrodę Zmysłowskiego Obszaru Chronionego Krajobrazu z „Rezerwatem Zmysłówka” Urokliwe wzgórza, wydmy i pola tworzą malowniczą mozaikę. Na trasie szlaku spotkamy polodowcowe ukształtowanie terenu – oczka wodne m.in. Zalew „Czyste” oraz liczne symbole i znaki upamiętniające wydarzenia z okresu II wojny światowej. Oprócz doznań estetycznych uczestnicy takich wycieczek mogą zapoznać się z ciekawą i bogatą historią miejsc i obiektów znajdujących się na szlaku. Miejsca te są symbolem wielokulturowości i świadczą o interesującej przeszłości Gminy Grodzisko Dolne.

<i>Przebieg szlaku</i>	Zalew „Czyste” – Laszczyny – Zmysłówka – lasy państwowe – Opaleniska – Zmysłówka – Podlesie – Grodzisko Dolne – Zalew „Czyste”.
<i>Nawierzchnia</i>	Niemal na całej długości utwardzona, drogi i ścieżki leśne, szutrowe, asfaltowe o zróżnicowanym stopniu gładkości
<i>Stopień trudności trasy</i>	Łatwa, dostępna dla turystów na rowerach trekkingowych i górskich
<i>Długość szlaku</i>	28,12 km
<i>Czas jazdy dla turysty rowerowego z rodziną</i>	ok. 3 – 3,5 godz.
<i>Czas jazdy dla turysty indywidualnego</i>	2 – 2,5 godz.
<i>Niebezpieczne odcinki na trasie</i>	brak
<i>Kolor szlaku</i>	niebieski

Tabela: Charakterystyka szlaku.

3.2. Trasy Nordic Walking Park "Kraina Łowców Reniferów".



Trasa nr 7 (zielona)	Trasa nr 8 (czerwona)	Trasa nr 9 (czarna)
<p>1) długość 5,5 km; 2) czas przejścia ok. 1 godz. 3) Łatwa i przyjemna trasa. Przebieg szlaku ma formę pętli o długości 5,5 km i poprowadzony jest dobrej jakości ścieżkami o miękkim podłożu oraz niewielkim odcinkiem asfaltu.</p>	<p>1) długość 13 km; 2) czas przejścia ok. 2,30 godz. 3) trasa przeznaczona zarówno dla początkujących, jak zaawansowanych maszerów.</p>	<p>1) długość 16 km; 2) czas przejścia ok. 3 godz. 3) Najdłuższa z wchodzących w skład tras Nordic Walking Park "Kraina Łowców Reniferów". Pokonanie trasy wymaga bardzo dobrej kondycji fizycznej.</p>

Tabela: Trasy Nordic Walking Park "Kraina Łowców Reniferów".

XIV. Podsumowanie

Z przyjemnością przedstawiamy Państwu Raport o stanie Gminy Grodzisko Dolne za rok 2020, który jest podsumowaniem działalności władz samorządowych Gminy, jednostek organizacyjnych, samorządowych osób prawnych oraz przedstawieniem sytuacji ekonomiczno-społeczno-demograficznej w Gminie Grodzisko Dolne. Raport zawiera najważniejsze dane statystyczne i finansowe, oraz ujmuje pełne spektrum działań i aktywności podmiotów władzy publicznej, oświaty, organizacji pozarządowych oraz służb dbających o bezpieczeństwo publiczne i zapewniających ochronę przeciwpożarową na terenie Gminy Grodzisko Dolne w roku 2020.

Zapraszamy do lektury Raportu.





Urząd Gminy Grodzisko Dolne
31.05.2021